



Praha & EU: Investujeme do vaší budoucnosti
Evropský sociální fond

Přehled dějin českého umění

české umění 1940-2012

přednášející: doc. PhD. Marie Klimešová, Ph.D.

1940 - 1948

- 30.léta znamenala pro západní kulturu nový obrat k existenciální problematice. Umělci reagovali na negativní politický vývoj v Evropě a hledali možnost, jak spojit avantgardní výtvarnou formu s novým, tíživějším obsahem. Válka přerušila etapu formálních experimentů vnějším politickým tlakem, když nacisté moderní umění označili za zvrhlé umění. I v českém prostředí vznikly seznamy domácích zvrhlých umělců.
- **Válka:**
- Surrealisté v čele s Karlem Teigem pracují v ústraní. Teige tvoří velkou sérii koláží, Toyen cykly *Střelnice* a *Schovej se, válko*, které silně ovlivní mladou poválečnou generaci.
- České umění v období 2.světové války charakterizuje příklon k metaforám biblickým a symbolickým námětům, formálně se hledá inspirace u starých mistrů.
- Vznikají výtvarné skupiny:
existenciálně orientovaná **Sedm v říjnu** (193–1941, Arnošt Paderlík, František Jiroudek, Josef Liesler, Jan Lukas, Václav Hejna ad.) v čele s teoretikem Pavlem Kropáčkem.
Skupina 42 spojující surrealistický, magický a civilistní koncept (1942–1948, František Hudeček, František Gross, Ladislav Zív, Miroslav Hák, Kamil Lhoták, Jan Smetana, Karel Souček, Jan Kotík, od 1945 Bohumír Matal) v čele s teoretiky Jindřichem Chaloupeckým a Jiřím Kotalíkem. Geneze skupiny spadá do počátku 30. let.
Umělci, kteří po válce ustavili **Skupinu Ra** (Josef Istler, Václav Zykmond, Miroslav Koreček, Zdeněk Lorenc, Václav Tikal, Vilém Reichmann, Bohdan Lacina, Ludvík Kundera) pracují už od konce 30. let ve vybraných intencích surrealismu a vyvíjejí řadu společných setkání, předznamenávajících pozdější akční umění.
Vedle skupinového úsilí mladší generace tvoří i významní solitéři (Jan Zrzavý, František Foltýn, Karel Černý, Bohuslav Reynek, Josef Lada ad.). V emigraci působí kupř. Alén Diviš.
- V lednu 1945 je zastřelen student Zlínské školy umění Václav Chad, významná osobnost nejmladší generace.

Období 1945–1948:

- Reflexe válečné zkušenosti (Istler, Tikal, Toyen, Fára, Sekal, Zív, Boudník, Reichmann, Hák, fotografové...)
- Hledání abstraktního geometrického znaku a jeho aplikace na figuru (Hudeček, Gross, Tikal, Matal, Istler)
- Nové zhodnocení primitivismu a lidové tradice, v nichž je spatřována možnost obrody (Filla, Šíma, Svolinský, Křížek, Boštík, Hudeček ad.)
- Revize možností realismu, surrealismus, věcnost.
- Toyen, Jindřich Heisler a Jan Křížek odcházejí v roce 1947 do emigrace.

1948 - 1957

- Pražská repríza pařížské Bretonovy Výstavy mezinárodního surrealismu na konci roku 1947 znamenala epilog demokratické kulturní politiky. Výstava národních umělců SSSR na pražském Žofíně konaná v témže roce vzbudila sice velmi polemickou reakci, významně ale posílila ideologický směr levicově angažované kulturní politiky, který získával pozice už od konce války a který se po převratu v roce 1948 stal závaznou doktrínou. Ždanovský socialistický realismus nahradil realitu vizí šťastné budoucnosti, které bude třeba dosáhnout bojem proletariátu. Témata idyly, adorace vůdců (kult J.V.Stalina a K.Gottwalda, V.I.Lenin, K.Marx a B.Engels, G.Fučík), deformované historie (zejm. kult husitství jako předobrazu boje proletariátu proti buržoazii), kde prostor dostávaly etapy a militantní obrany komunismu, dominovala v oficiální produkci. Prorežimní tvorbu zajišťovali neúspěšní konvenční realisté meziválečného období spolu s pragmatiky a konjunkturalisty. Umění se obracelo k lidovým masám, ideologové posilovali propast mezi intelektuály a „lidem“ v intencích typické totalitní diktatury.
- **Nejvýznamnější oficiální realizace:** *Díkovzdání československého lidu generalissimu Stalinovi* (kolektivní monumentální obraz Jana Čumpelíka, Jaromíra Schoře a Aleny Čermákové), *výzdoba muzea Klementa Gottwalda, pomník J.V.Stalina* (Otakar Švec), *výzdoba Síně Rudé armády na Vítkově* (V.Sychra, K.Pokorný). Jaroslav Frágner od 2.poloviny 40.let pracuje na rekonstrukci pražského Karolina.
- **Neoficiální proud:**
- Karel Teige zakládá v roce 1951 novou surrealistickou skupinu s příslušníky mladší generace (M.Medek, E.Medková, L.Fára, J.Istler, V.Tikal, J.Kotík) a vydává s nimi deset svazků ineditního sborníku Znamení zvěrokruhu. Po jeho smrti se do čela českých surrealistů staví Vratislav Effenberger.
- Vznikají vrcholné pozdní cykly Emila Filly (*svitky* na motivy lidové poezie, akvarely z cyklu *České Středohoří*), Aléna Diviše (ilustrace k Erbenově *Kytici*, k povídkám *E.A.Poa*, ke *Starému zákonu*). Bohuslav Reynek vytváří cykly *Job* a řadu *Piet* a dalších biblických výjevů, Jan Zrzavý dokončuje *Velkou Kleopatru* (1942–1957) a ilustruje Zeyerův *Dům u tonoucí hvězdy*. Václav Boštík pracuje na klíčovém obrazovém cyklu *Lebek* a spolu s Jiřím Johnem píše jména obětí holocaustu na stěny Pinkasovy synagogy (1954–195.).
- Jiří Kolář od konce 40.let tvoří cykly koláží inspirovaných populární kulturou (*nalezené koláže, cykly konfrontáží* 1951–1952 spolu s Zdeňkem Urbánkem a Vladimírem Fukou).
- Specifickou verzi neoprimitivismu představuje tvorba Pavla Brázdy, Jiřího Sobotky a Věry Novákové. Předčasně umírá další kloový mladý umělec Hannes Reegen.
- Vladimír Boudník realizuje pouliční akce a vytváří experimentální aktivní grafiku jako specifickou variantu abstraktního expresionismu.
- Studenti uměleckých škol (Jan Koblasa, Karel Nepraš, Bedřich Dlouhý) spolu s literáty a hudebníky (Václav Havel, Rudolf Komorous, Jan Klusák ad.) se hlásí k neodada (1.malmuzherciáda, 1954; ...) a označují se jako klub šmidrů.
- Mikuláš Medek (1926–1974) jako výrazný autor nejmladší generace vytváří sérii červenofigurových agresivních obrazů s politickým a existenciálním podtextem.
- Josef Sudek pracuje na cyklu *Okno mého ateliéru* a na zátiších z nejobyčejnějších předmětů.
- Projev N.S.Chruščova na XX.sjezdu KSSS zahajuje období kritiky stalinismu a uzavírá etapu nejhrubšího dogmatismu.
- V roce 1957 vznikají první tvůrčí skupiny navazující na tradici meziválečného modernismu (Máj 57, Trasa ad.) a konají se klíčové výstavy (Zakladatelé moderního českého umění, Jan Zrzavý, Jan Kotík, Václav Boštík ad.). První aktivity budoucí skupiny UB 12.

1957 - 1970

- Toto období je vnitřně strukturováno na tři etapy :
- **1957 – 1963** charakterizuje pomalý proces ústupu od ideologizace umění. Kulminuje aktivita modernistů Bloku tvůrčích skupin, uzavírá se zhruba v polovině 60. let.
- Od ateliérových konfrontací v roce 1960 se prosazuje skupina mladých autorů hlásících se k subjektivní materiálové abstrakci - informelu (Aleš Veselý, Jan Koblasa, Jiří Valenta, Antonín Tomalík, Čestmír Janošek, Zbyšek Sion, Antonín Málek, Zdeněk Beran, Pavel Nešleha). Vliv na ně má mj. osobnost Vladimíra Boudníka. Strukturální abstrakce meditativního typu charakterizuje i další autory napříč generačním spektrem (Mikuláš Medek, Robert Piesen, Zbyněk Sekal).
- Vliv surrealismu, nyní definovaného jako „imaginativní umění“, zůstává v pozadí tvorby řady těchto autorů.
- **1964 – 1968** proměna politického klimatu se odráží v novém směru kulturní politiky. Do čela Svazu československých výtvarných umělců je zvolen Adolf Hoffmeister, SČSVU zaštiťuje rozvoj tvůrčí a výstavní aktivity, vznik řady symposií (sochařské sympozium v Hořicích v Podkrkonoší, sochařské sympozium ve Vyšných Ružbachách, Artchemo Pardubice, sympozium železné plastiky v Ostravě ad.), publikační činnost, kontakty s mezinárodní výtvarnou scénou.
- V průběhu 60. let se česká výtvarná scéna diferencuje do několika výrazných názorových okruhů. Díky lepší možnosti komunikace se zahraničním umělci reagují i na aktuální výtvarné podněty. Galerie Václava Špály, jejíž program ovlivňoval okruh teoretika Jindřicha Chaloupeckého a galerie Na Karlově náměstí pod vedením Ludmily Vachtové jsou výstavními centry, kde se prezentují nejvýznamnější experimenty.

Od roku 1964 se napříč názorovým spektrem objevují programy vztahující se k **nové koncepci figurace**. Progresivní jsou autoři spojující surrealismus s dada a pop artem. (Jiří Balcar, Věra Janoušková, František Pacík, Jiří Načeradský, Eva Kmentová, Karel Nepraš, Jaroslav Vožniak, Bedřich Dlouhý, Otakar Slavík, Alena Kučerová, Rudolf Němec, Jiří Sopko ad.)

V roce 1964 zakládá Jiří Kolář a teoretik Jiří Padrta skupinu **Křížovatka**, která otevřela prostor **konstruktivním tendencím** (Jiří Kolář, Běla Kolářová, Zdeněk Sýkora, Karel Malich). K významným českým neokonstruktivistům patří i Stanislav Kolíbal, Jan Kubiček a Milan Grygar. Ten proslul i specifickými dadaistickými akcemi, v nichž manipuloval s mechanickými hračkami, vytvářejícími na papíře aktivní záznam svého pohybu. Aktivity tohoto okruhu vrcholí výstavou *Nová citlivost: Křížovatka a hosté* v roce 1968.

Milan Knížák organizuje od 1. poloviny 60. let pouliční performance a kolektivní akce. Sblížuje se s programem amerického hnutí Fluxus, usilujícího o splynutí umění a života, stává se ředitelem **Fluxus-East**. Výrazné akce v přírodě pořádá na přelomu 60. a 70. let Zorka Ságlová.

V polovině 60. let vznikají nové konstruktivistické skupiny navazující na ruskou avantgardu a práci s dynamickým světlem Zdeňka Pešánka (skupina **Syntéza**: Stanislav Zippe; **Klub konkrétistů**: Radoslav Kratina, Dalibor Chatrný, Jiří Novák ad.).
- Úspěchy československých pavilonů na světových výstavách v Bruselu (1958), Montrealu (1967) a Ósace (1970).
- 1968 – 1970 vrchol uplynulého období a zároveň počátek normalizačního procesu. Rozvoj se zastavuje po vpádu vojsk Varšavské smlouvy.

1970 - 1989

- Navrací se ideologická koncepce tvorby, rozhodující roli k akceptaci je osobní angažovanost a loajalita s normalizačním režimem. Mezi umělci veřejně aktivními v 60. letech byla řada straníků, kteří jsou nyní v souvislosti se stranickými prověrkami a čistkami perzekuováni ztrátou možnosti vystavovat, dostávají se do izolace. Do izolace se dostávají i další umělci, kteří se nekonformují s režimem. Ve dvou emigračních vlnách odchází řada výrazných umělců do emigrace. Po srpnu 1968 Zbyněk Sekal, Jan Koblasa, Jan Kotík, Jiří Valenta ad., po Chartě 77 Jiří a Běla Kolářovi, Otakar Slavík ad.
- Vnitřní strukturace normalizačního dvacetiletí:
- **1. 1970–1983:** Zvlášť depresivní perioda. Kromě emigrace zasáhla české umění i řada úmrtí (Jiří Balcar, Vladimír Boudník, Richard Fremund, Jiří John, Mikuláš Medek). Etablovaní umělci generace 60. let, kteří zčásti patřili k Bloku tvůrčích skupin, dále rozvíjejí své autorské programy. Výrazně se proměňuje tvorba Adrieny Šimotové, Olgy Karlíkové, sester Válových, Aleny Kučerové, Evy Kmentové, Karla Malicha, Stanislava Kolíbal, Zdeňka Sýkory ad. Důležitá je pozice kresby jako definitivního média a instalace.
- Generace mladších autorů narozených kolem roku 1940 je oslabena emigrací. Rozvíjí se fenomén figurativní „české grotesky“. V čele stojí Jiří Sopko, Jiří Načeradský, Karel Nepraš, Zbyšek Sion, Rudolf Němec, Kurt Gebauer. Ke groteskní figuraci se připojují i mladší absolventi vysokých uměleckých škol (Michael Rittstein, Jaroslav Róna, Vladimír Kokolia, Stanislav Judl ad.)
- Mezinárodní renomé získávají představitelé českého body artu (sebedestruktivní pieces Petra Štembery a Jana Mlčocha, sémantické pieces Karla Milera a provokativní intervence do veřejného prostoru Jiřího Kovandy). Milan Knížák vytváří intimní akce (manipulace s předměty) v nejužším soukromí.
- Činnost divadélka v Nerudově ulici a na několika dalších místech (MKS Dobříš, Makromolekulární ústav v Praze na Petřinách) a akce (Kresba, Malostranské dvorky, symposium na chmelnici u Mutějovic, zrušená akce malíři, sochaři, architekti, Sparta, Most či Možnosti dotyku) dynamizovaly na přelomu 70. a 80. let mladou generaci a propojilo ji s renomovanými autory. Významnou pozici si vybudovala Magdalena Jetelová, Ivan Kafka, Jiří Sozanský, Kurt Gebauer, Čestmír Suška, Václav Stratil ad.
- V průběhu 80. let je silně rozšířeno akční umění, zejména tematizované procesuálními záznamy přírodních jevů (Šejn, Havlík, Maur, Ruller ad.). Silou inspirací jim je tvorba Olgy Karlíkové.
- **2. 1984 – 1989:** Na scénu vstupuje nová generační vlna. Mladí autoři odmítají existenciální obsah tvorby, přiklánějí se k nové expresi, znaku, parafrázi mýtu, archetypu a k humoru. Po sérii soukromých Konfrontací je v roce 1987 založena skupina Tvrdohlavých (Jiří David, Jaroslav Róna, František Skála, Michal Gabriel, Stanislav Diviš, Čestmír Suška, Petr Nikl, Stefan Milkov, Zdeněk Lhotský a v roli manažera Václav Marhoul).
- **Konec 80. let:** větší tolerance režimu. Koná se Rockfest v pražském Paláci kultury, probíhá řada výstav v Lidovém domě v Praze-Vysočanech, mezigenerační Forum '88 se uskutečňuje na pražských jatkách.

1990 - současnost

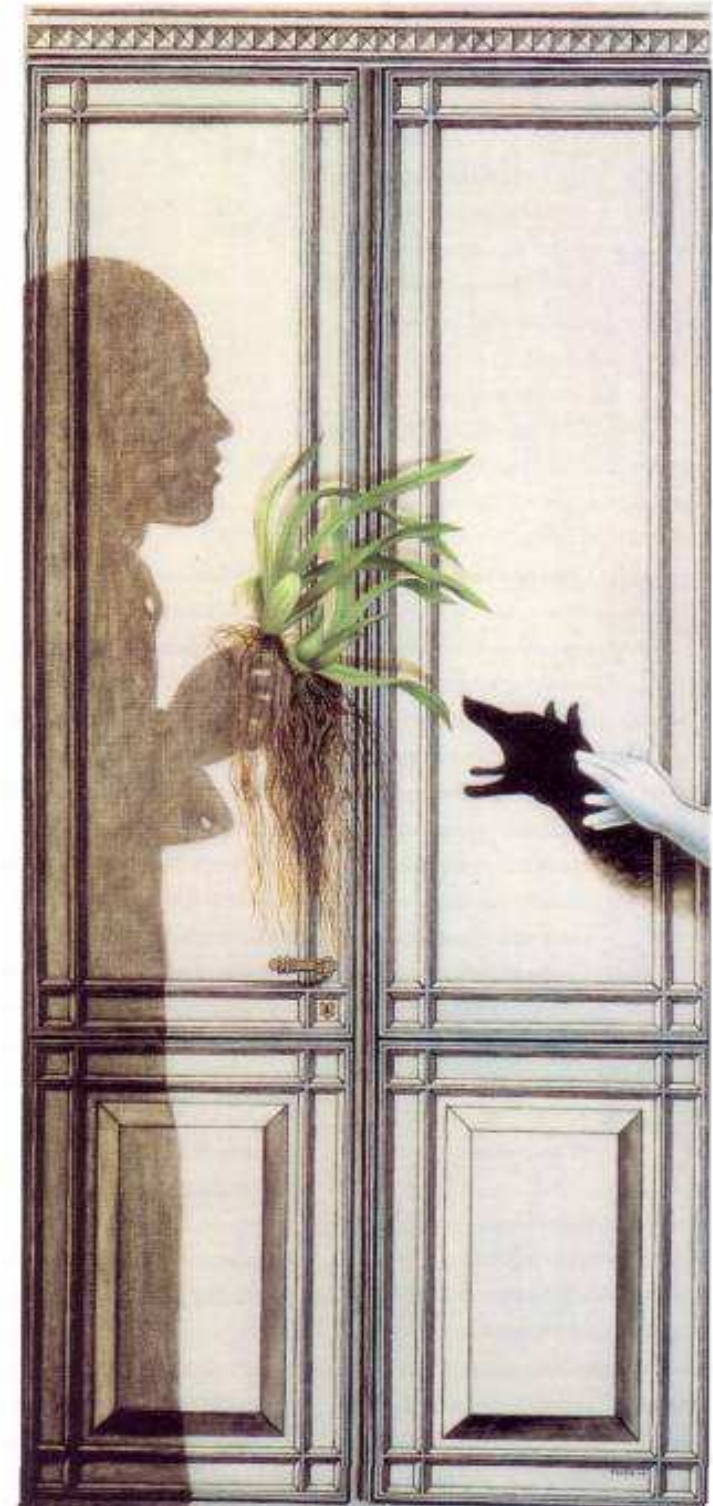
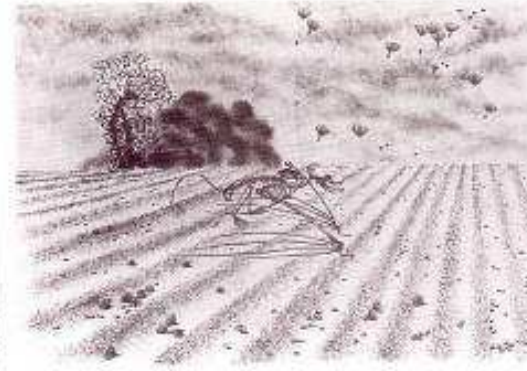
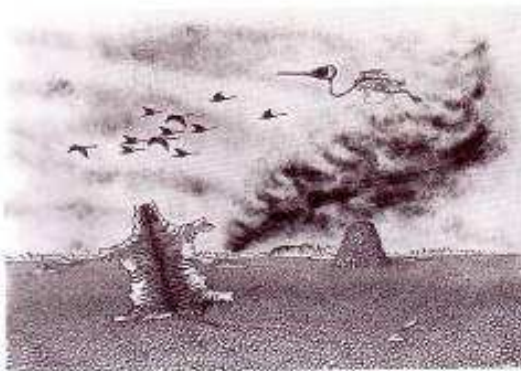
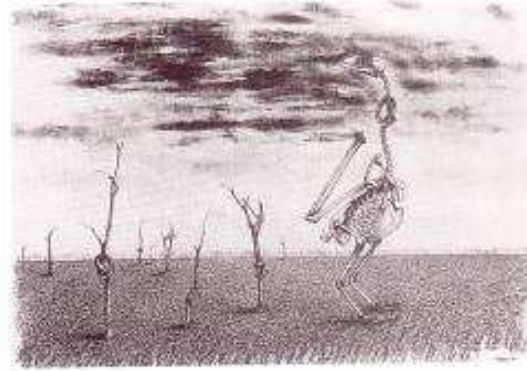
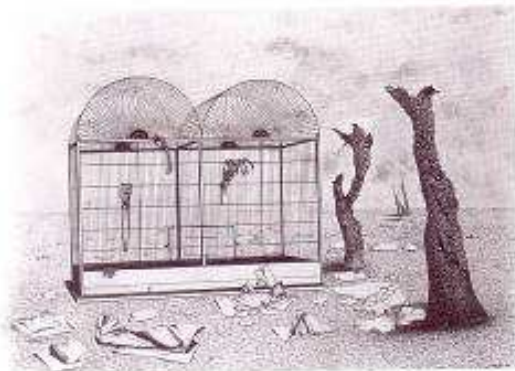
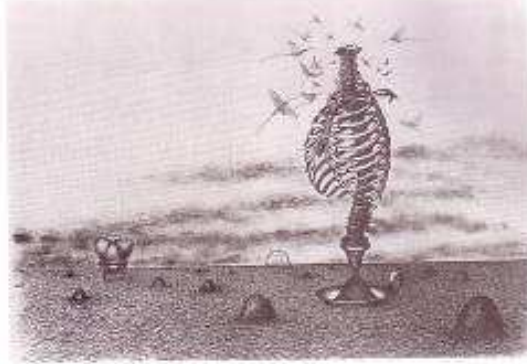
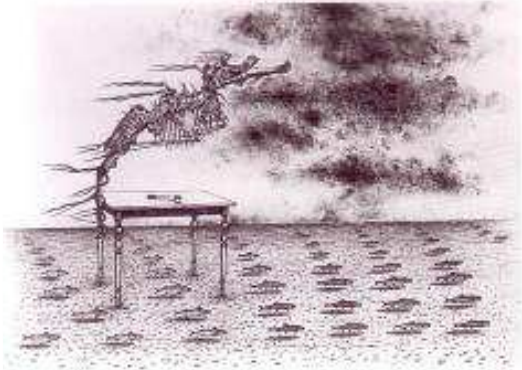
- Návrat demokratického systému přináší novou situaci. Obnovuje se možnost konfrontace se zahraničím, mladí umělci cestují, účastní se symposií, zahraničních výstav. Je založena Cena Jindřicha Chaluppeckého pro mladé umělce do 35 let, umožňující laureátovi tvůrčí pobyt v USA.
- Na počátku 90.let umírají velké autority teoretiků zaměřených na moderní a současné umění: Jindřich Chaluppecký, František Šmejkal, Miroslav Lamač. Vrcholí umělecké kariéry poválečných klasiků (mj. Adriana Šimotová, Karel Malich, Zdeněk Sýkora, Zbyněk Sekal, Stanislav Kolíbal, Milan Grygar). V posledních letech je hlouběji doceněno dílo Běly Kolářové.
- Galerie Václava Špály se znovu stává prostorem pro uvádění progresivních tendencí. V devadesátých letech ale dochází k rozpadu dosavadní sítě malých galerií Fondu ČVU a umělci ztrácejí platformu pro své výstavy. Jako první z nových malých soukromých galerií na sebe upozorňuje pražská galerie MXM. V současné době stále stoupá síť malých soukromých galerií, vzniká nestátní Centrum současného umění DOX.
- Čeští umělci reflektují a účastní se mezinárodního diskurzu, sdílejí témata západní kultury.
- V 90.letech masivně nastupují nová média – roste význam výtvarné fotografie, videa. Etabluje se výtvarný aktivismus, neokonceptuální tendence. Role klasických výtvarných skupin slábne, v 90.letech ale přesto vzniká skupina Pondělí (Dopitová, Nesázal, Humhal, Lysáček, Písařík), která transformuje postmoderní pozice skupiny Tvrdohlavých a posiluje neokonceptuální přístup k tvorbě a její sociální aspekty.
- Důležitou roli hraje asambláž, instalace, práce s nalezeným materiálem (Jiří Černický, Ján Mančuška, nejnověji kupř. Dominik Lang, Eva Kořátková ad.).
- Výraznou tendenci představuje manipulovaný autoportrét, prezentace intimity, soukromých archívů, fragmentů reality (Stratil, Dopitová, Pěchouček, Preslová ad., objev voyerské fotografické tvorby Miroslava Tichého).
- V posledním desetiletí je masivně rehabilitována malba, koncipovaná navzájem velmi kontrastními přístupy (expres, nová geometrie, street art ad.), kde se vedle příslušníků starších generačních vrstev (Jiří Sopko, Jan Merta) prosazuje řada dalších autorů (Josef Bolf, Jakub Špaňhel, Lubomír Typlt, Vladimír Skrepl, Jan Šerých, Petr Pastrňák ad.)
- Konceptuální postupy reprezentují kupř. výrazně kontrastní autorské přístupy Miloše Šejna a Jiřího Surůvky.
- Aktivistické skupiny Podebal, Rafani, Ztohoven vytvářejí řadu akcí ve veřejném prostoru, kterými označují problémy pomalu se regenerující společnosti. Sociální aspekty tvorby se stávají stále častějším fenoménem tvorby (sociální projekty Kateřiny Šedé, tvorba Kryštofa Kintery). Provokativní společenský kontext vstupuje i do plastiky / objektu (David Černý).

Doporučená literatura

- Rostislav Švácha, Marie Platovská (ed.), Dějiny českého výtvarného umění V, 1939–1958, Academia, Praha 2005.
- Rostislav Švácha, Marie Platovská (ed.), Dějiny českého výtvarného umění VI, 1958 – 2000, Academia, Praha 2007.
- Jiří Ševčík-Pavčina Morganová-Dagmar Dušková (ed.), České umění 1938-1989. Programy/kritické texty/dokumenty. Academia, Praha 2001.
- Anděla Horová (ed.), Nová encyklopedie českého výtvarného umění. I-II, Academia, Praha 1995.
- Marie Judlová (ed.), Ohniska znovuzrození. GHMP, Praha 1994.
- Marie Klimešová, Roky ve dnech. Arbor vitae, Praha 2010.
- Jiří Ševčík-Pavčina Morganová (ed.), České umění 1939-1999. Programy a impulzy. AVU, Praha 2000

Toyen, Schovej se, válko, 1944

Toyen, Mýtus světla, 1946, olej, plátno, 160 x 75 cm





Toyen
Na zámku Lacoste, 1943
a 1946
100 x 165 cm



Toyen, Sejfy, 1946
76 x 121 cm

Karel Teige



Skupina 7 v říjnu

Václav Hejna, kamenování sv.Štěpána, 1940; Arnošt Paderlík, Lidé u ohrady, 1942



Skupina 7 v říjnu

František Jiroudek, Médea, 1941 a Staré Holešovice, 1944; Josef Liesler, Skupina podivných soudců, 1944

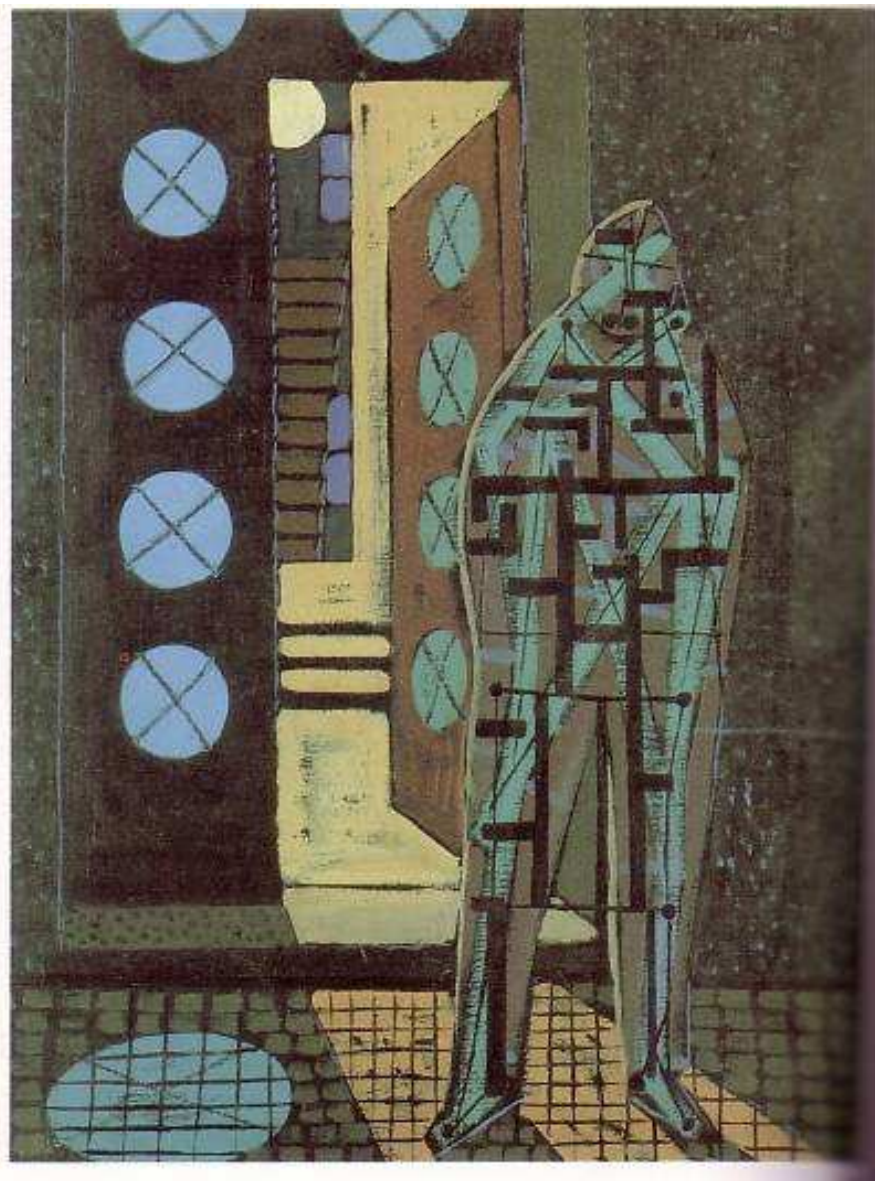


Skupina 42:
František Hudeček, Malíř na periferii, 1940

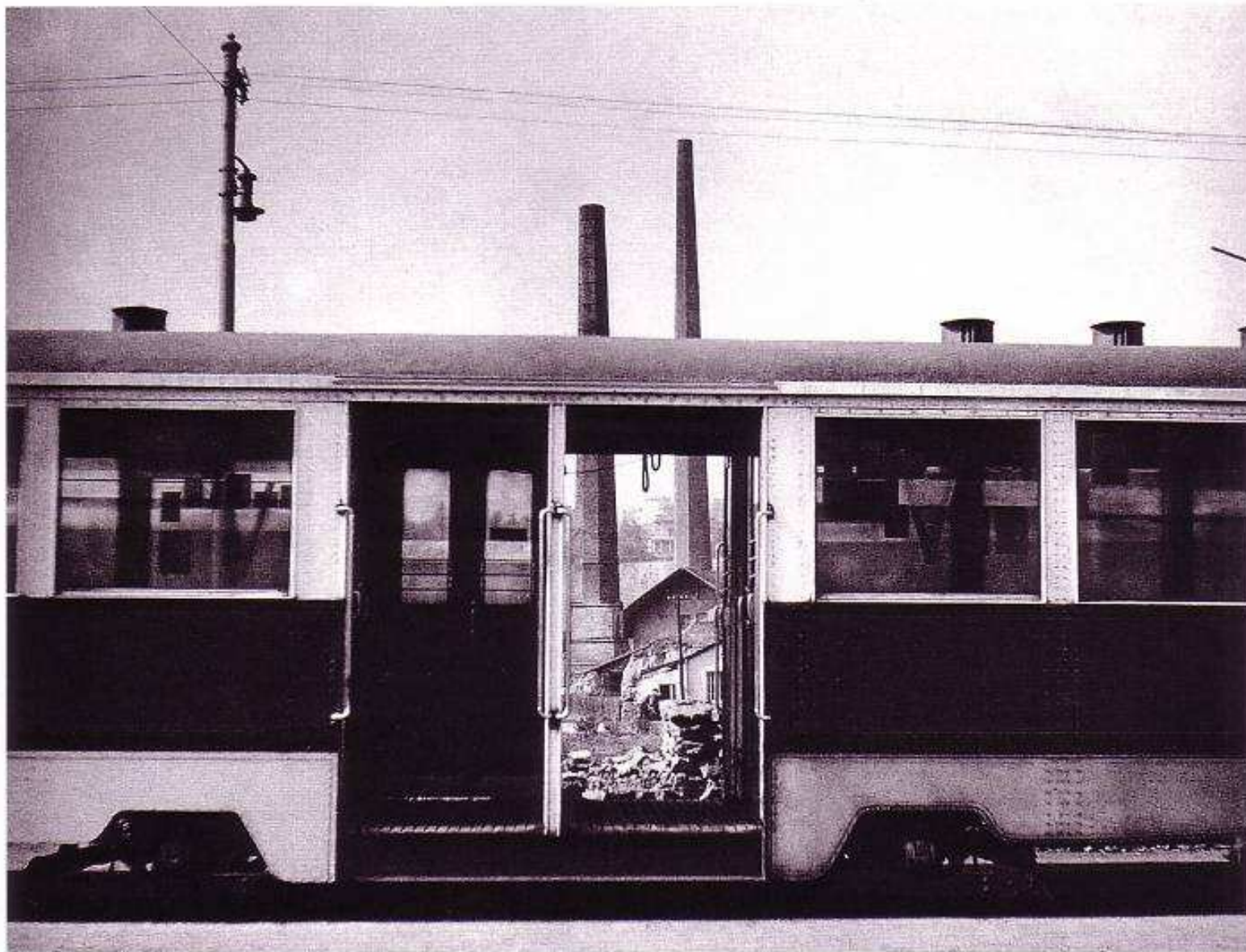


Skupina 42:

František Hudeček, Noční chodec, 1943; František Gross, Rozmluva, 1947



**Skupina 42:
Miroslav Hák, Konečná v Dejvicích, 1944**



Miroslav Hák

Konečná v Dejvicích, 1944

**Skupina 42:
Ladislav Zívr, Rentgenolog, 1942**



Skupina Ra

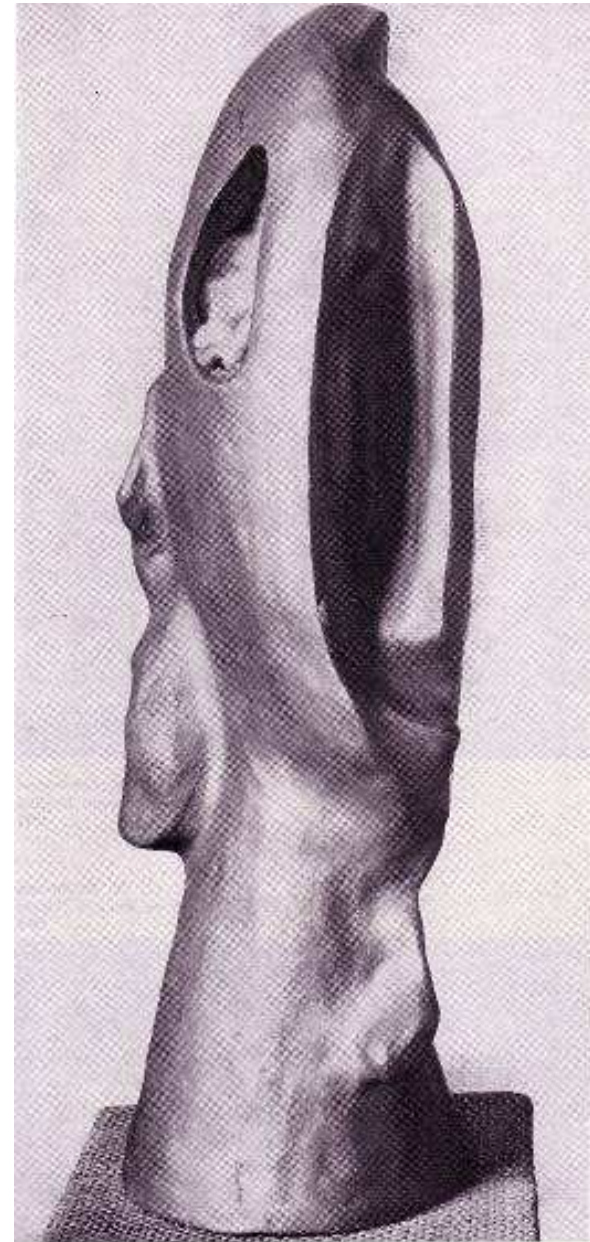
Miroslav Koreček, Václav Zykmund, Z prvního (1944) a druhého (1945) Řádění



Skupina Ra

Václav Tikal, Autoportrét, 1942, olej, plátno

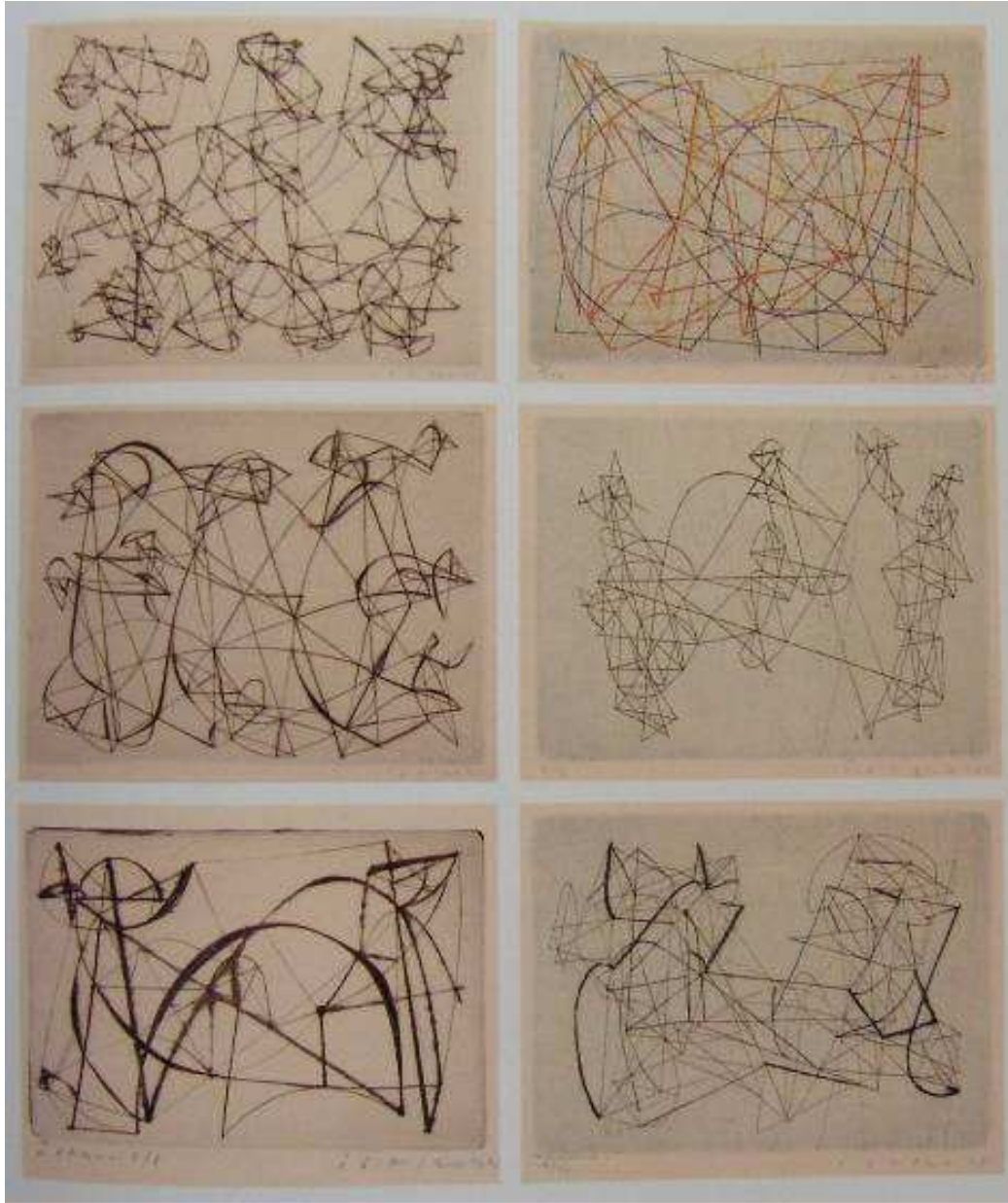
Josef Puchmertl, Hermafrodit, 1942, dřevo



Skupina Ra

Josef Istler, suché jehly z alb Leden – Březen 1945

Josef Istler, frontispis k Pavučinám, 1945, monotyp





VÁCLAV CHAD
Imaginární krajina, 1943
olej, plátno, 40 x 90 cm

**Václav Chad
(1923–1945)**



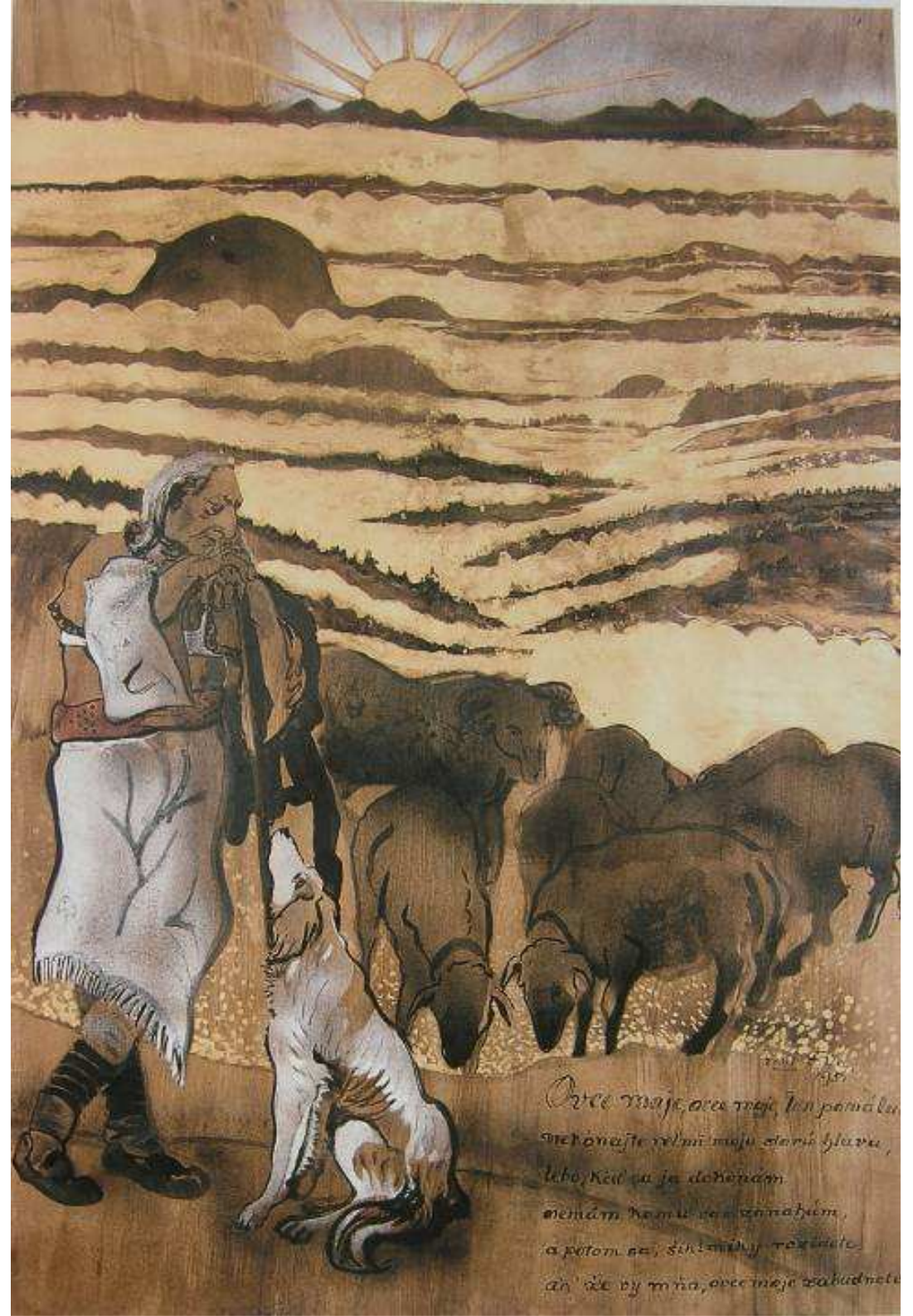
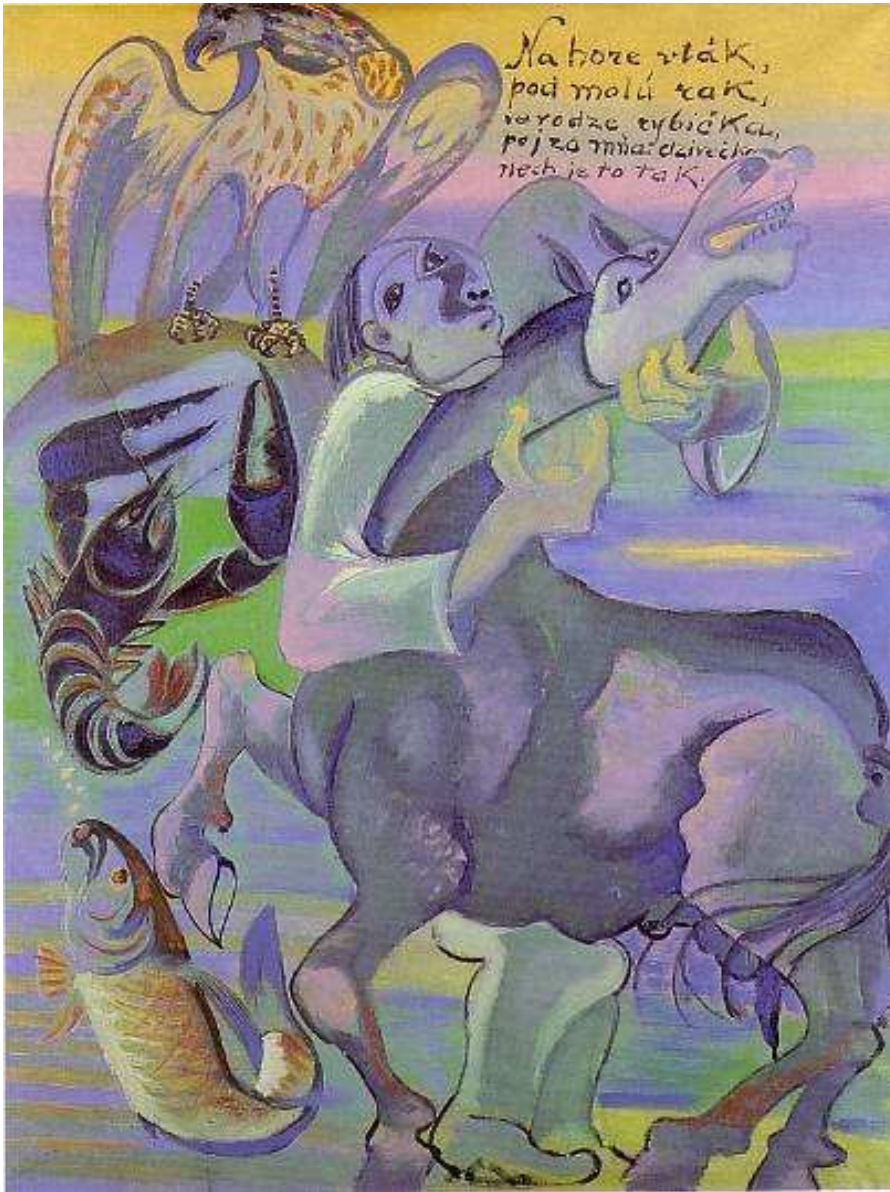
VÁCLAV CHAD
Hlava ženy, 1944
olej, plátno, 40 x 60 cm

Karel Černý, Oplakávání, 1946, olej, plátno, 130 x 158



Emil Filla, *na hore vták*, 1948, olej,
plátno, 165 x 125 cm

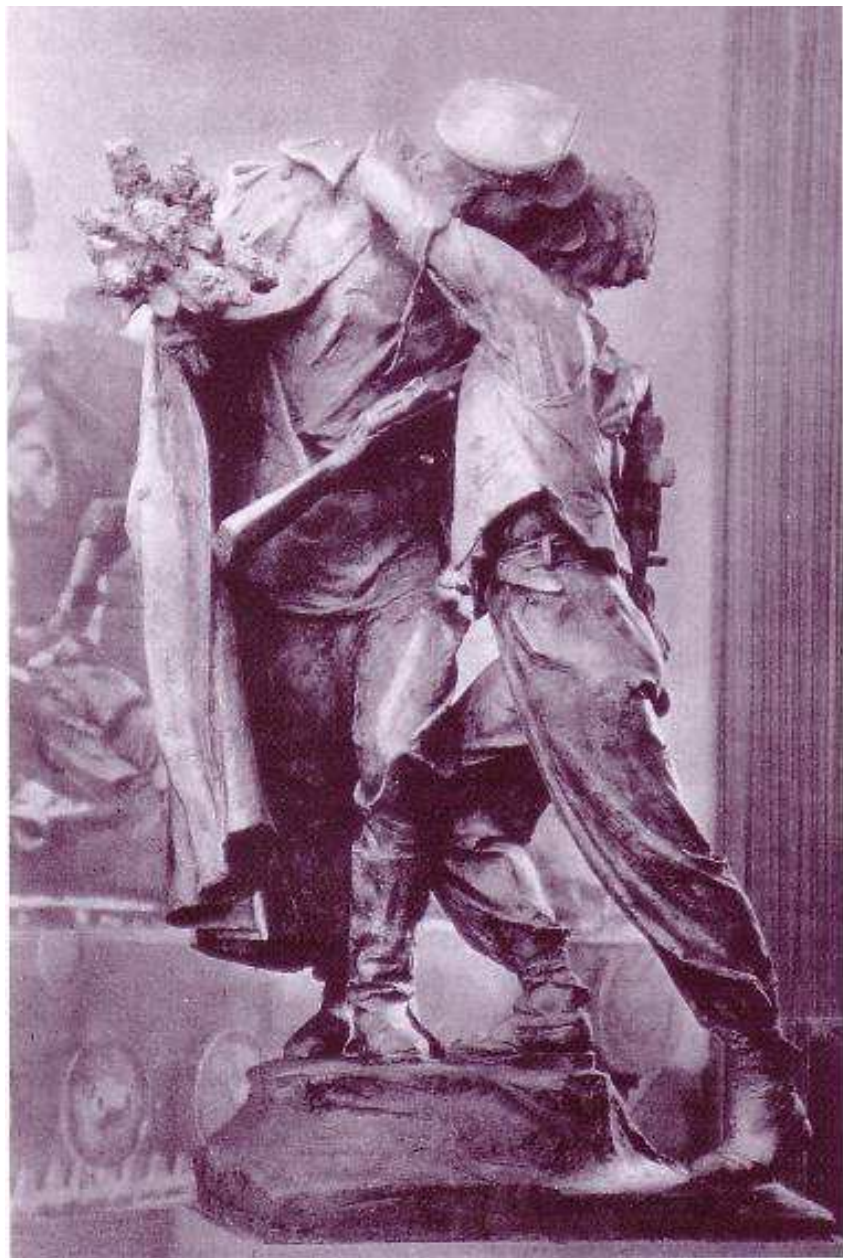
Emil Filla, *Ovce moje ovce*, 1951,
tuš, akvarel, papír na hedvábí

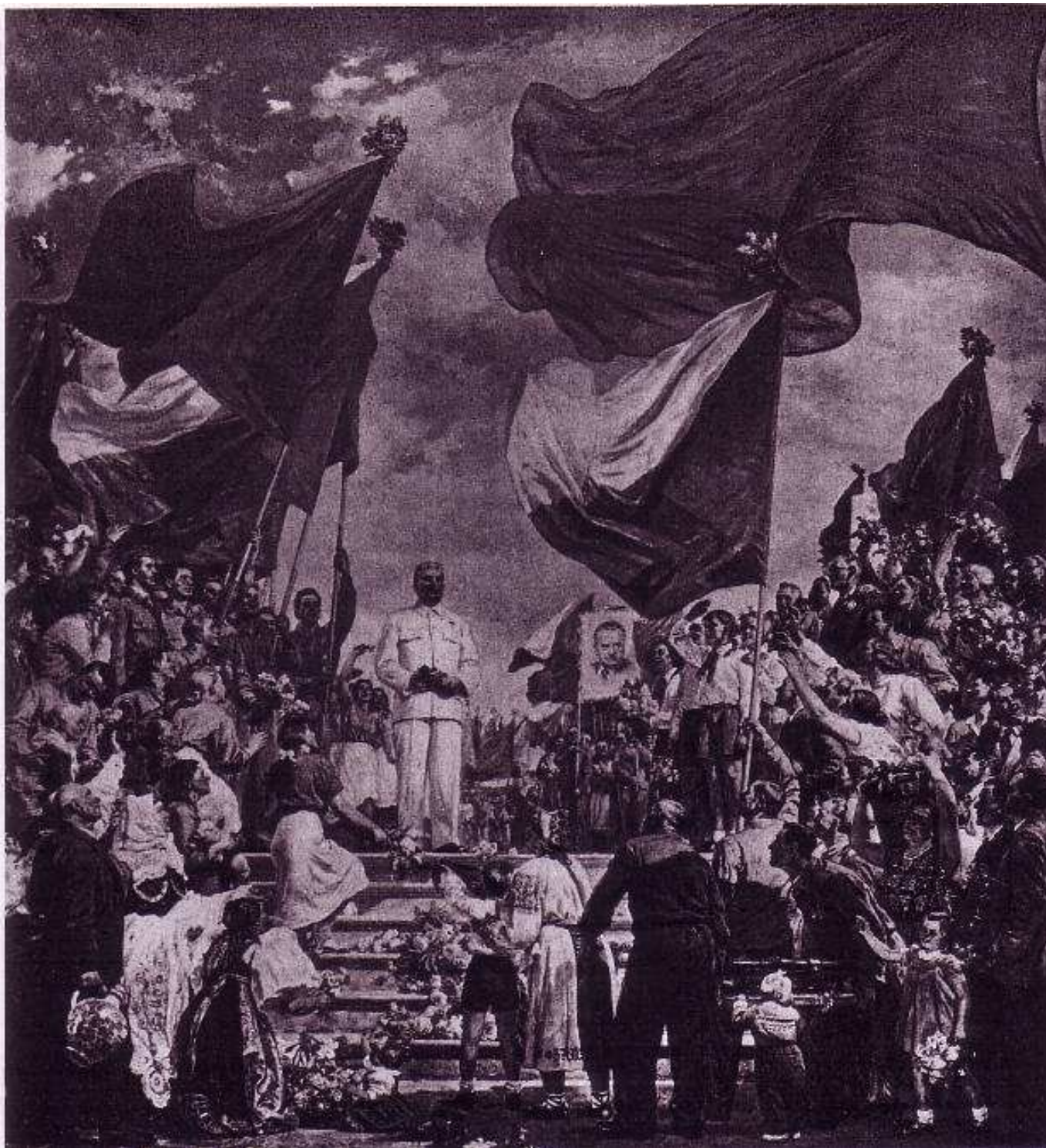


Sorela

Karel Pokorný, Sbratření, 1947

Otakar Švec, Stalinův pomník, odhalen v květnu 1956, Praha, Letná





Sorela
Jan Čumpelík, Jaromír
Schoř, Alena
Čermáková
Díkvzdání
československého lidu
generalissimu Stalinovi
1952
olejotempera, plátno
870 x 800 cm

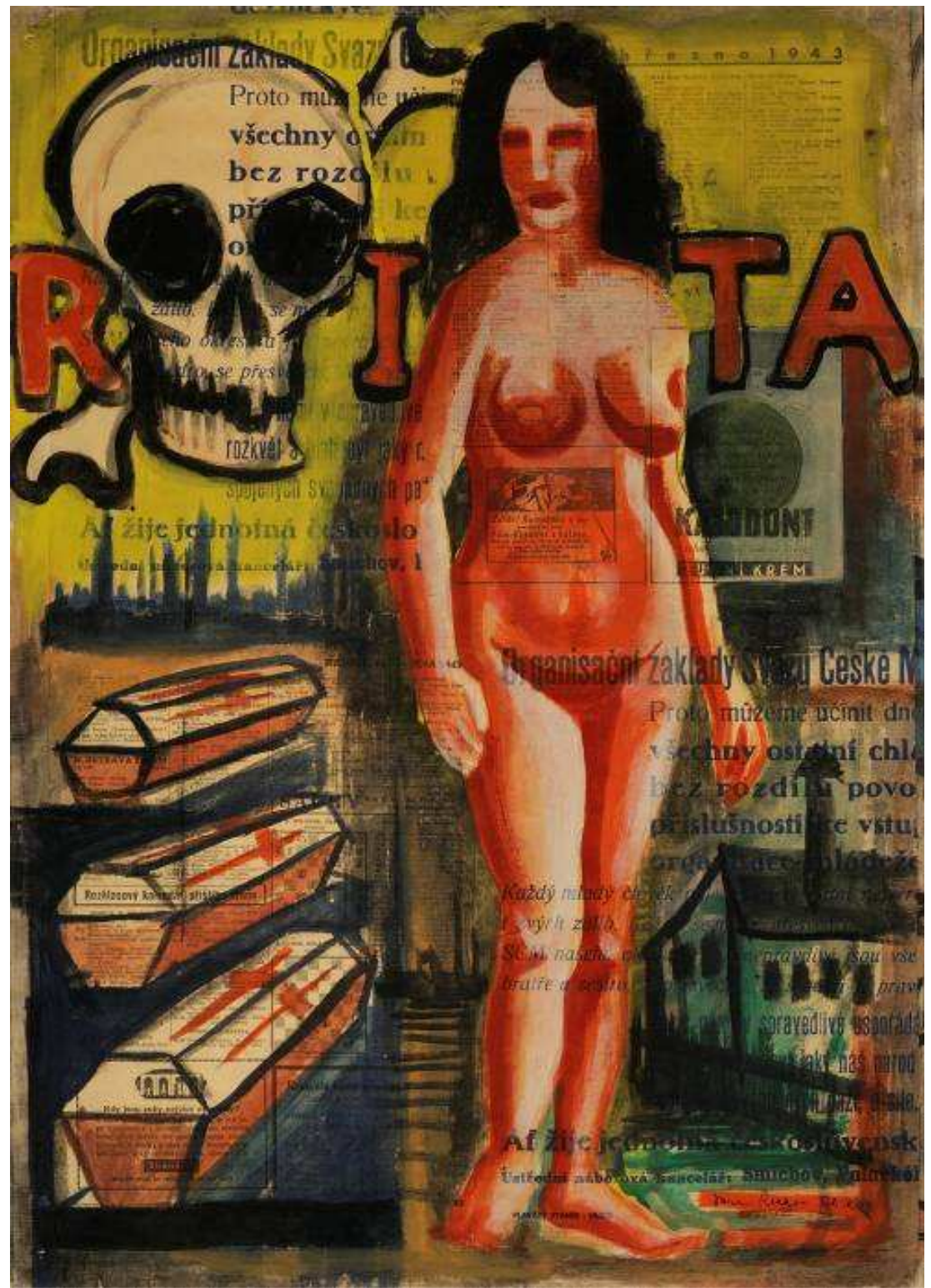
Stanislav Podhrázský
Imaginace strachu – Kočka, 1949, olej, plátno



Vladimír Boudník

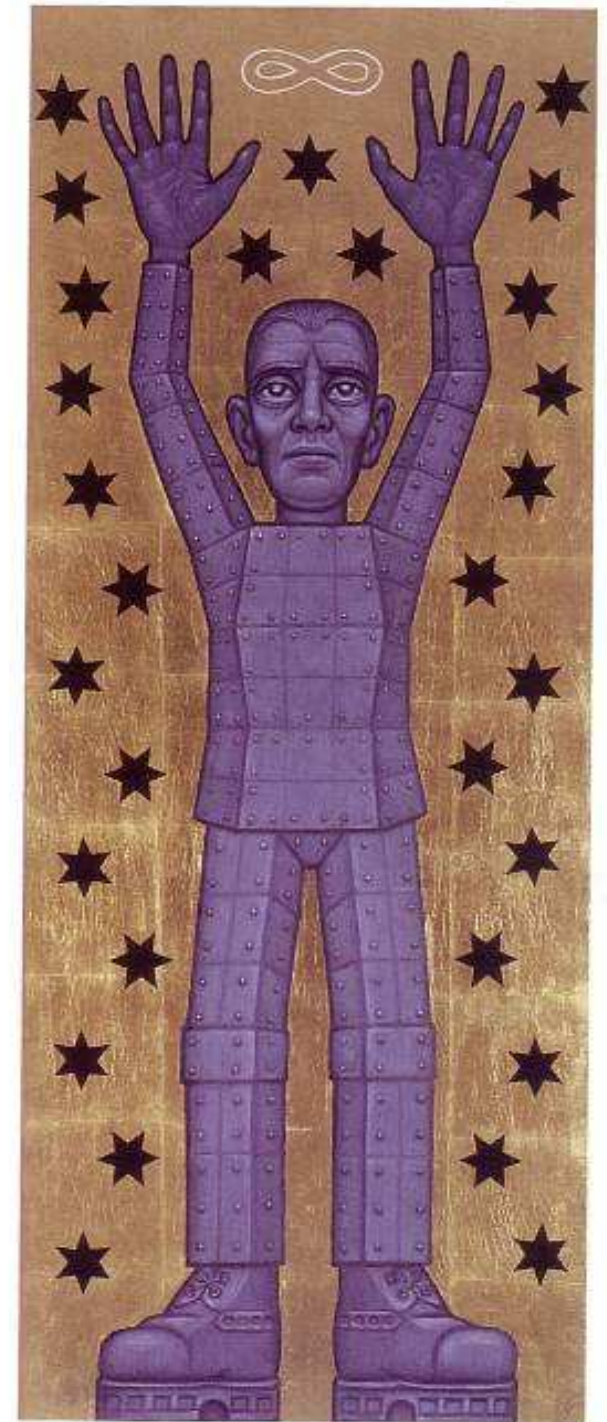
Národům, manifest, 1947

Jan Reegen, Rita, 195xxxxxxx



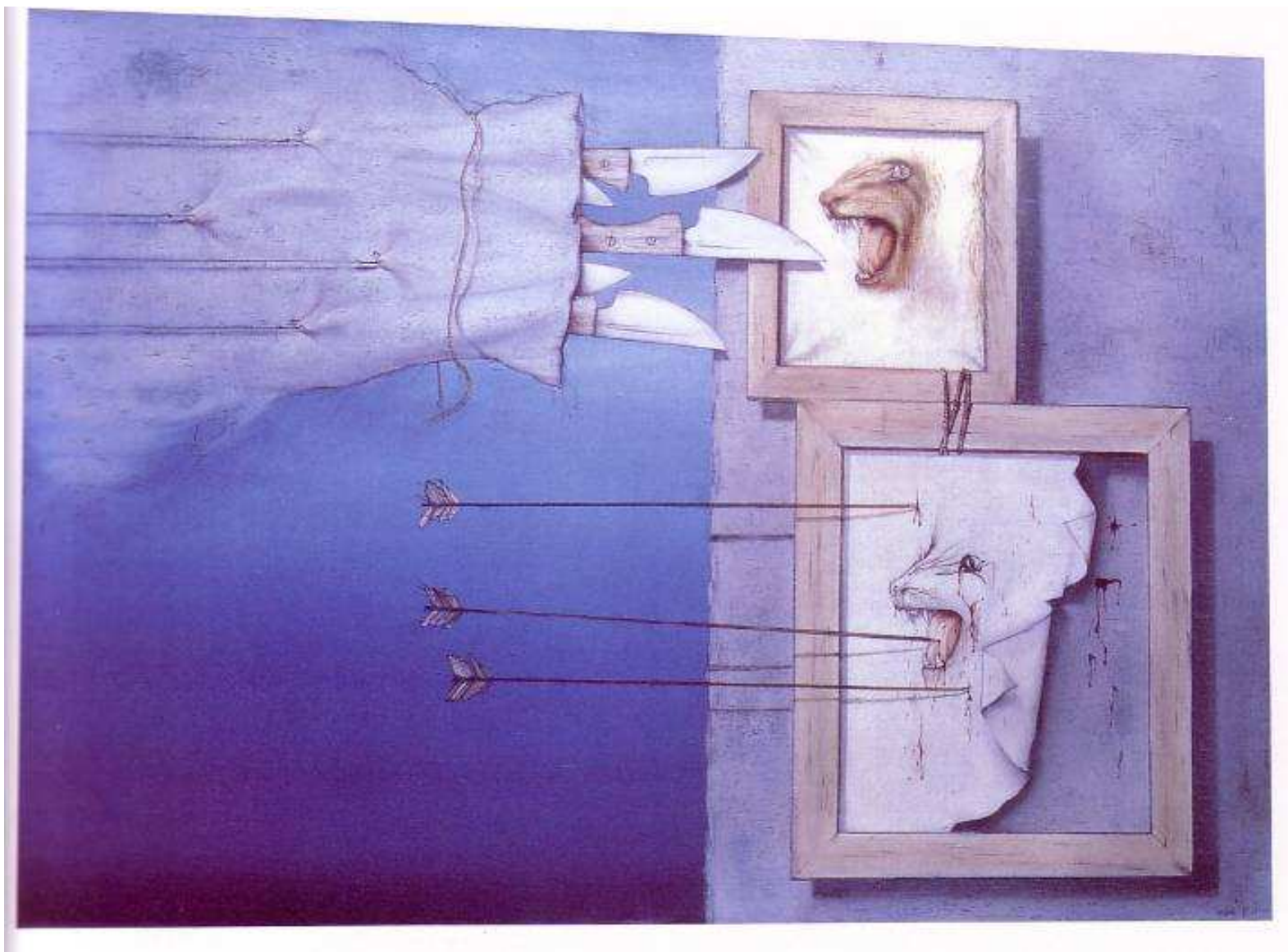
Věra Nováková, Job, 1954, tempera, plátno, XXXXXXXX

**Pavel Brázda, Velký astronaut, 1954, tempera, zlato,
sololit, 144,5 x 59,4 cm**



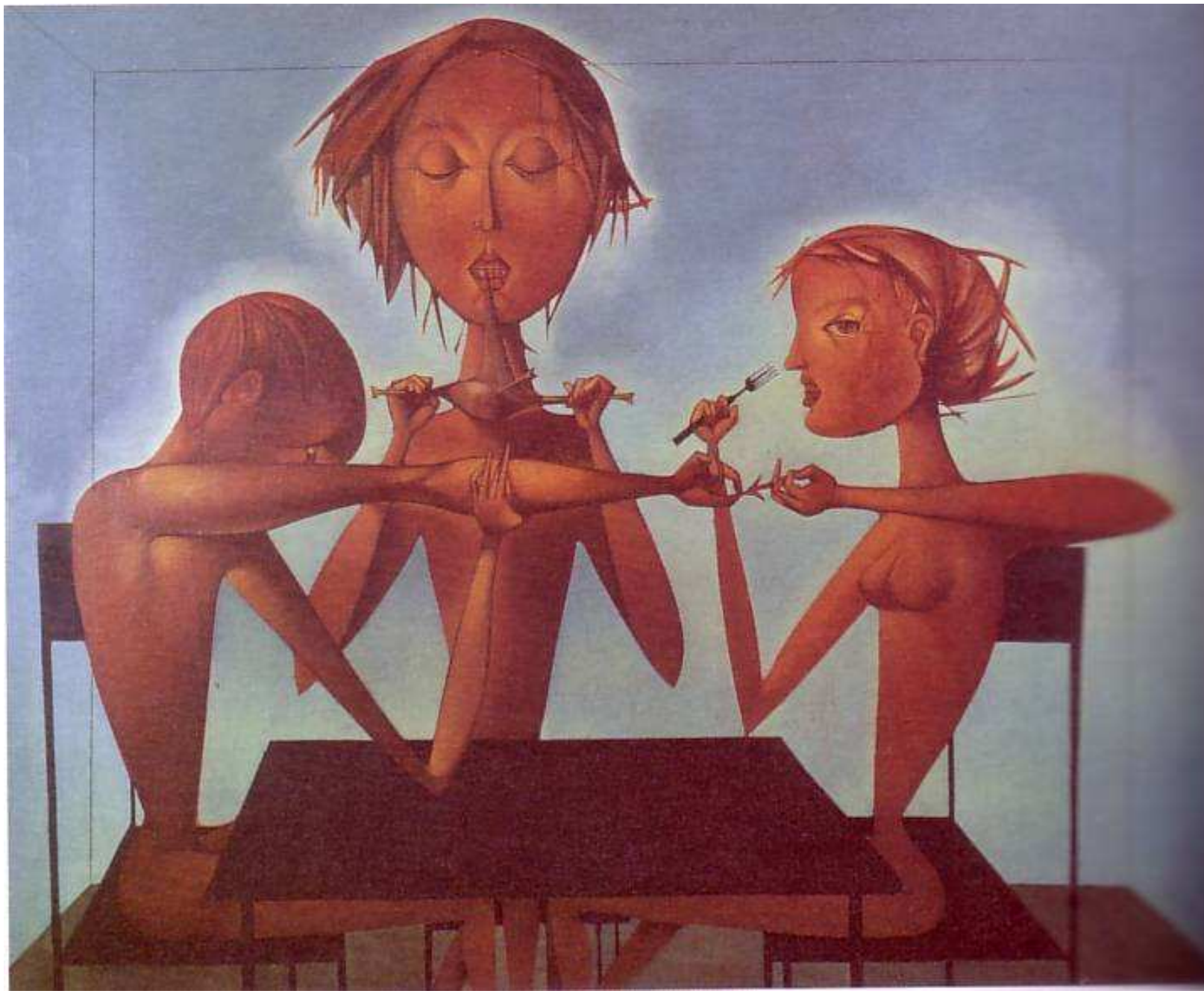
Mikuláš Medek

Jaro 51, 1951, xxxxx



Mikuláš Medek

Velké jídlo, 1951 – 1954, olej, plátno, 130 x 161 cm



Emila Medková

XXXXXX, Vodopád vlasů, z cyklu Stínohry, xxxxxx



Emila Medková



Jiří Kolář

Konfrontáž a nalezená koláž, 1951-1952



Situáční skok členů amatérského plaveckého klubu.

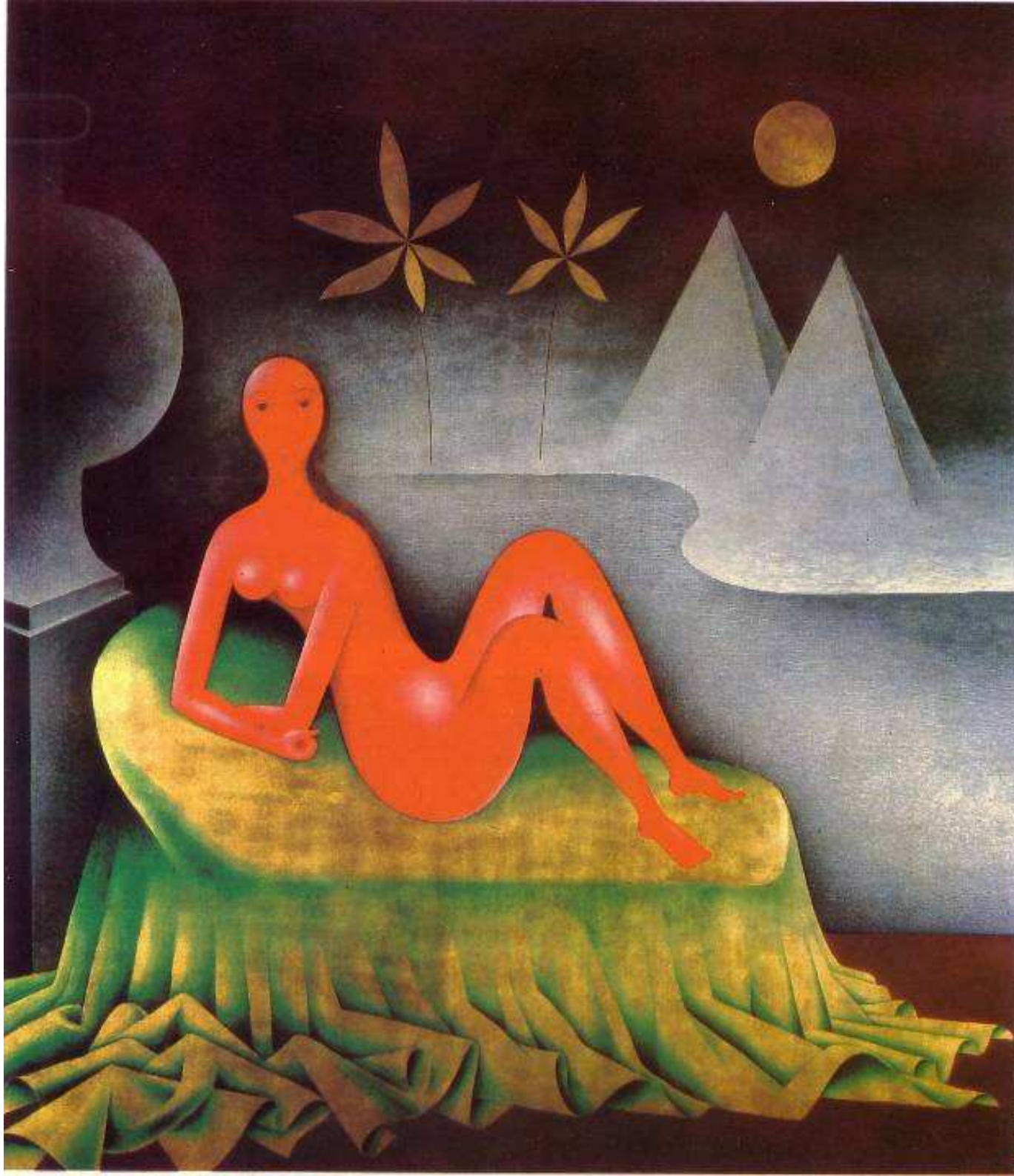


Teatrální hračky v divně 1956.





Jan Zrzavý
ilustrace k próze Julia Zeyera
Dům U tonoucí hvězdy, 1955 –
1956 uhel, papír



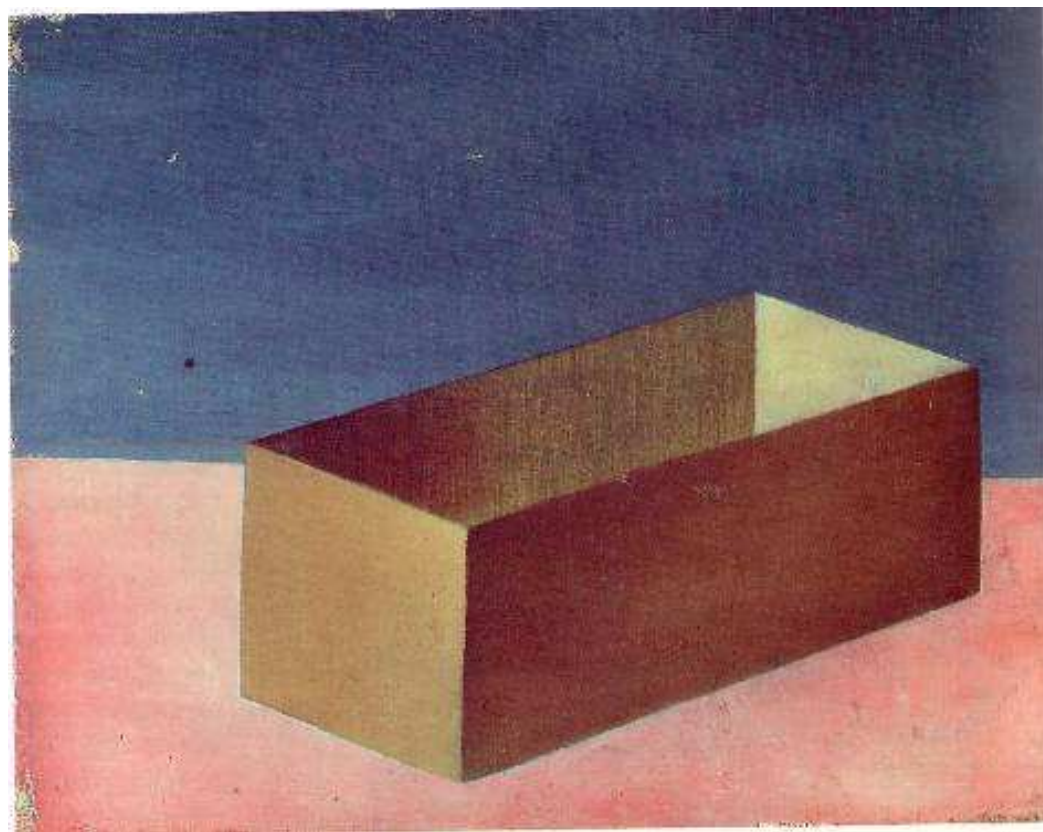
Jan Zrzavý
Velká Kleopatra, 1942 –
1957
tempera, plátno
XXXXXXX



Skupina Máj 57

**Jiří Balcar, Náměstí v šest hodin večer,
1957, olej, plátno**

**Zbyněk Sekal, Krabička, asi 1956, olej,
plátno, xxxx**

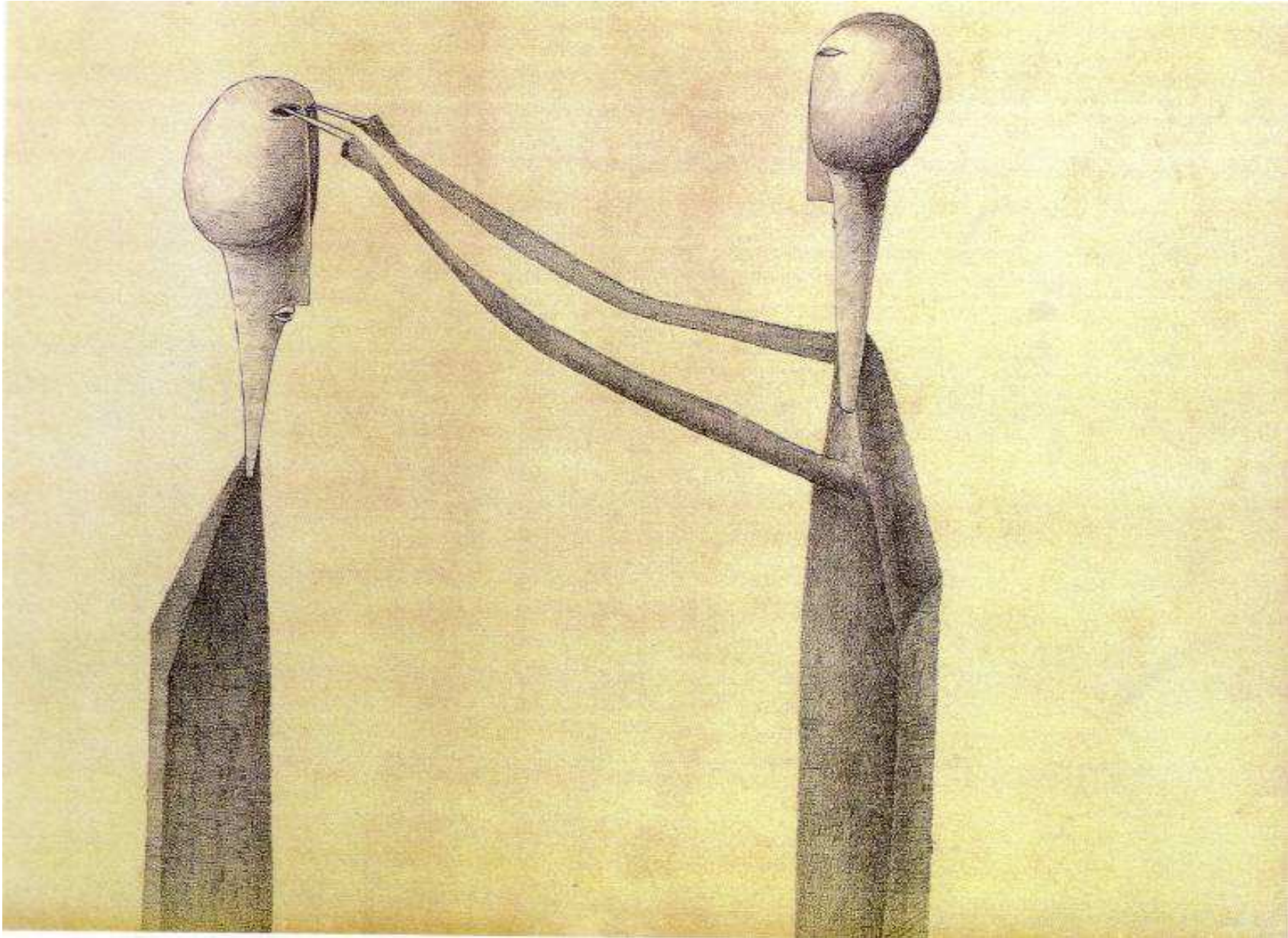


Skupina Máj 57
Zbyněk Sekal, Mrtvá hlava, 1957, bronz



Šmidrové

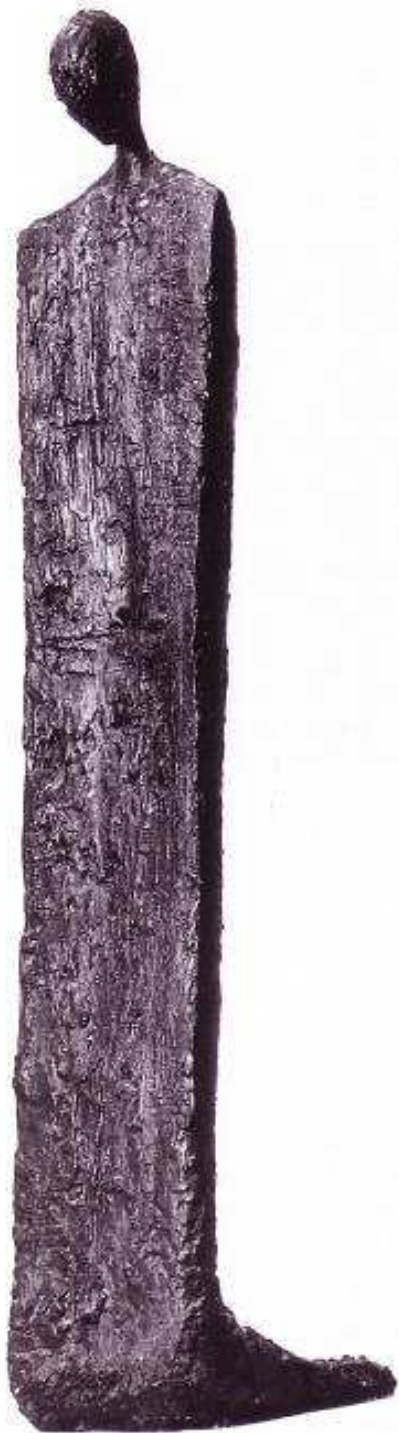
Karel Nepraš, Malá surovost, 1958, tužka, papír,



Šmidrové

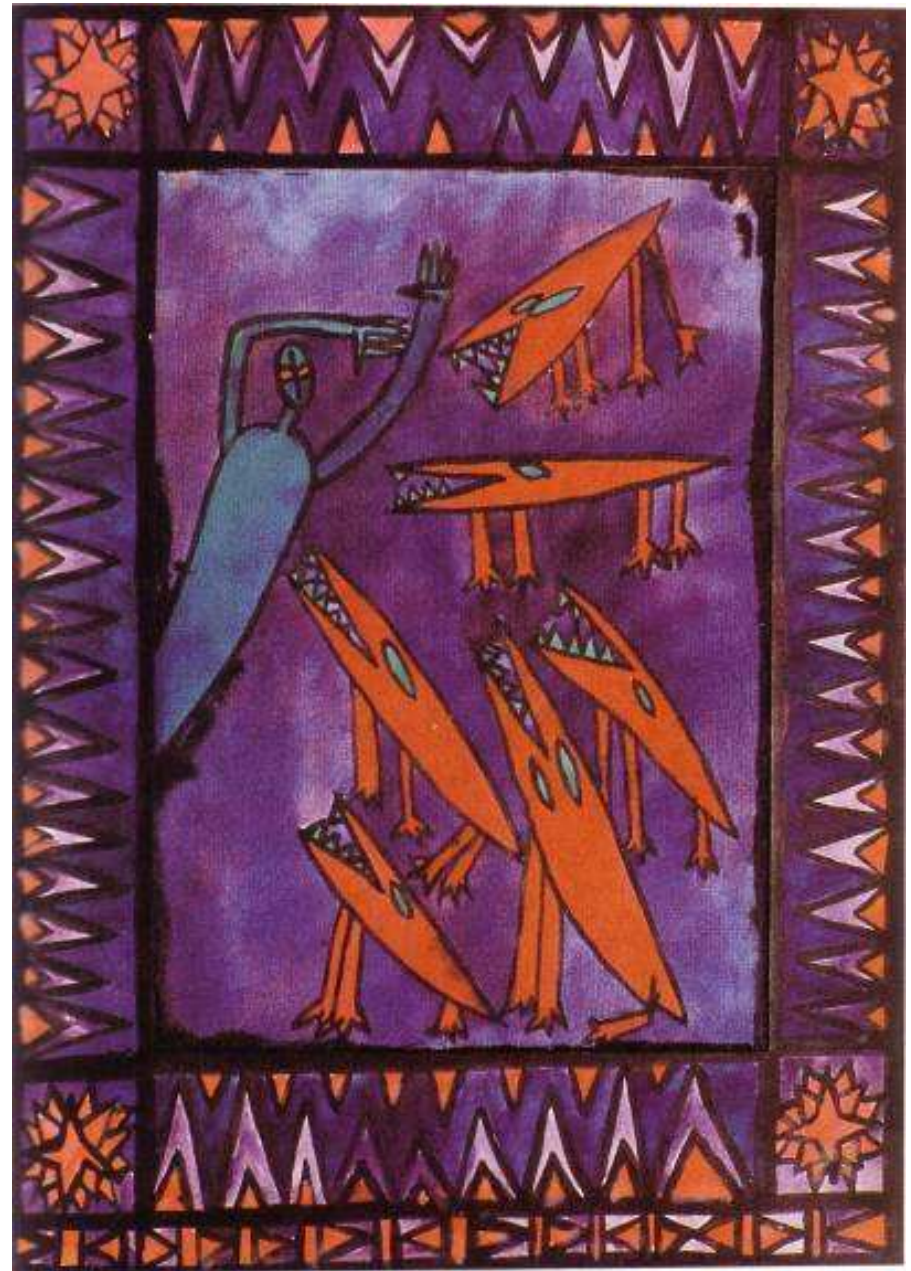
Jan Koblasa, plastiky, 1958

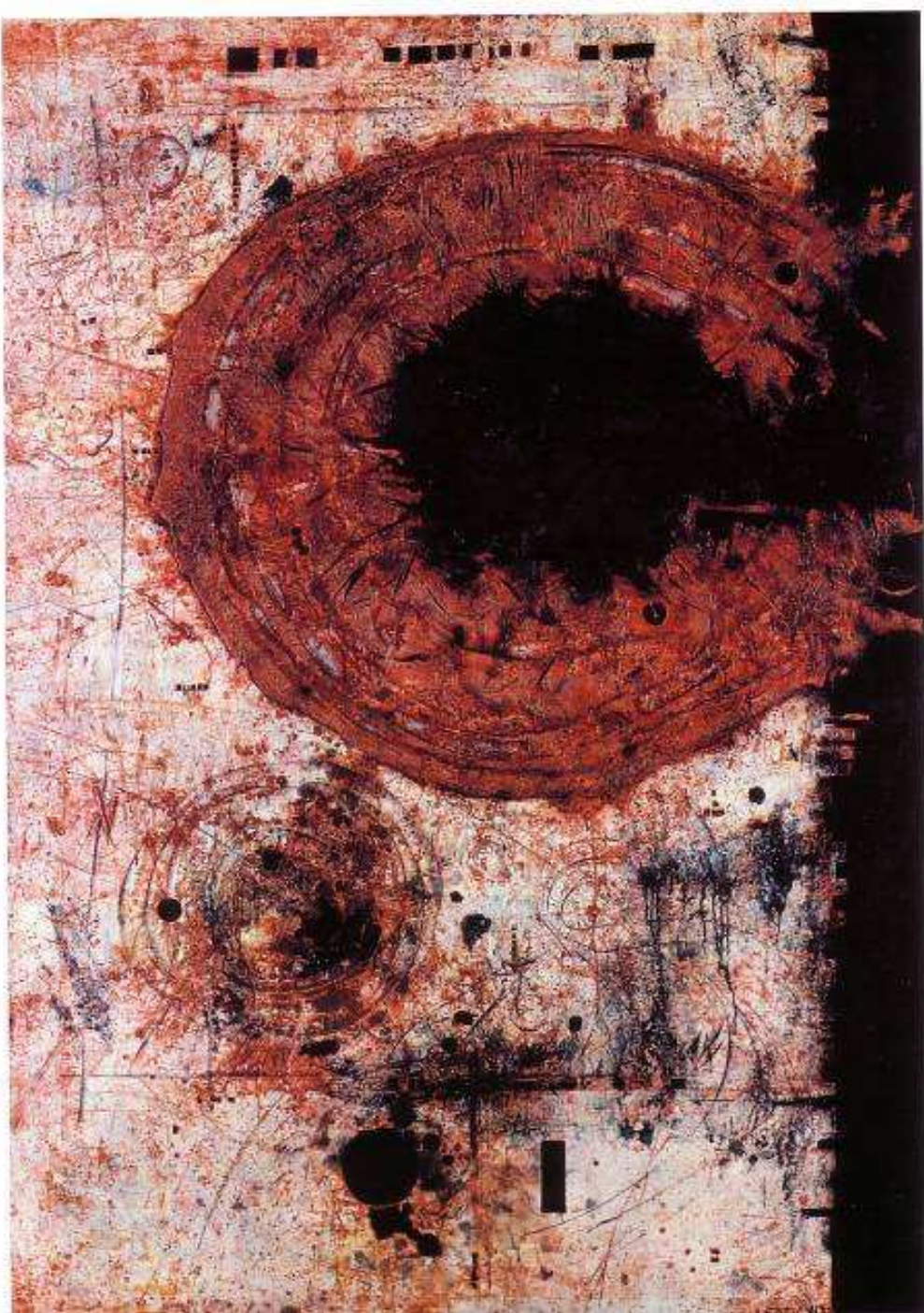
Jaroslav Vožniak, z cyklu Božná komedie,
1959-1961, akvarel, papír



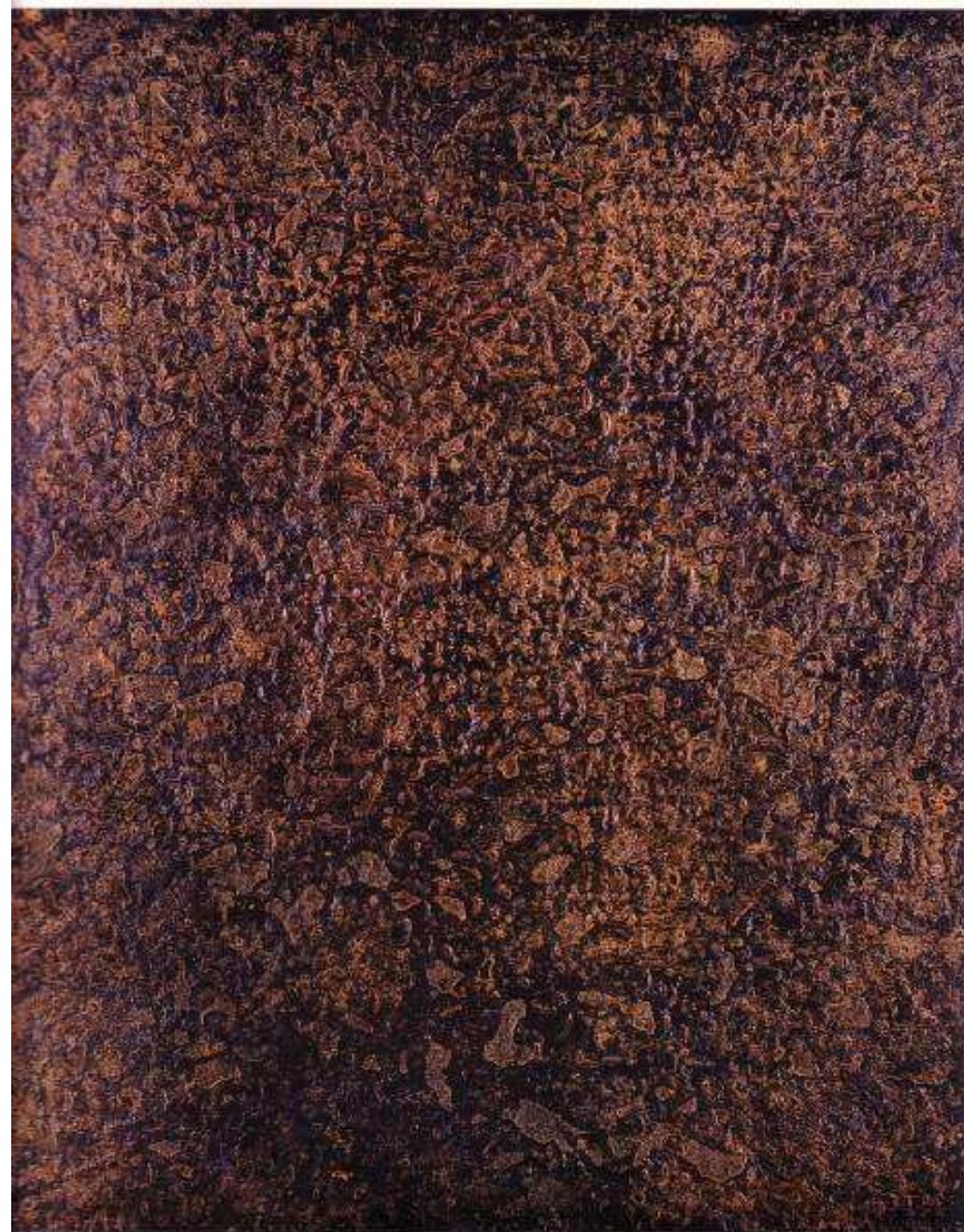
Jan Koblasa,
Ležící slečna, 1958,
sádra, 75 x 52 x 21 cm

Jan Koblasa,
Marnotratný syn (studie), 1958,
patinovaná sádra, v. 82 cm



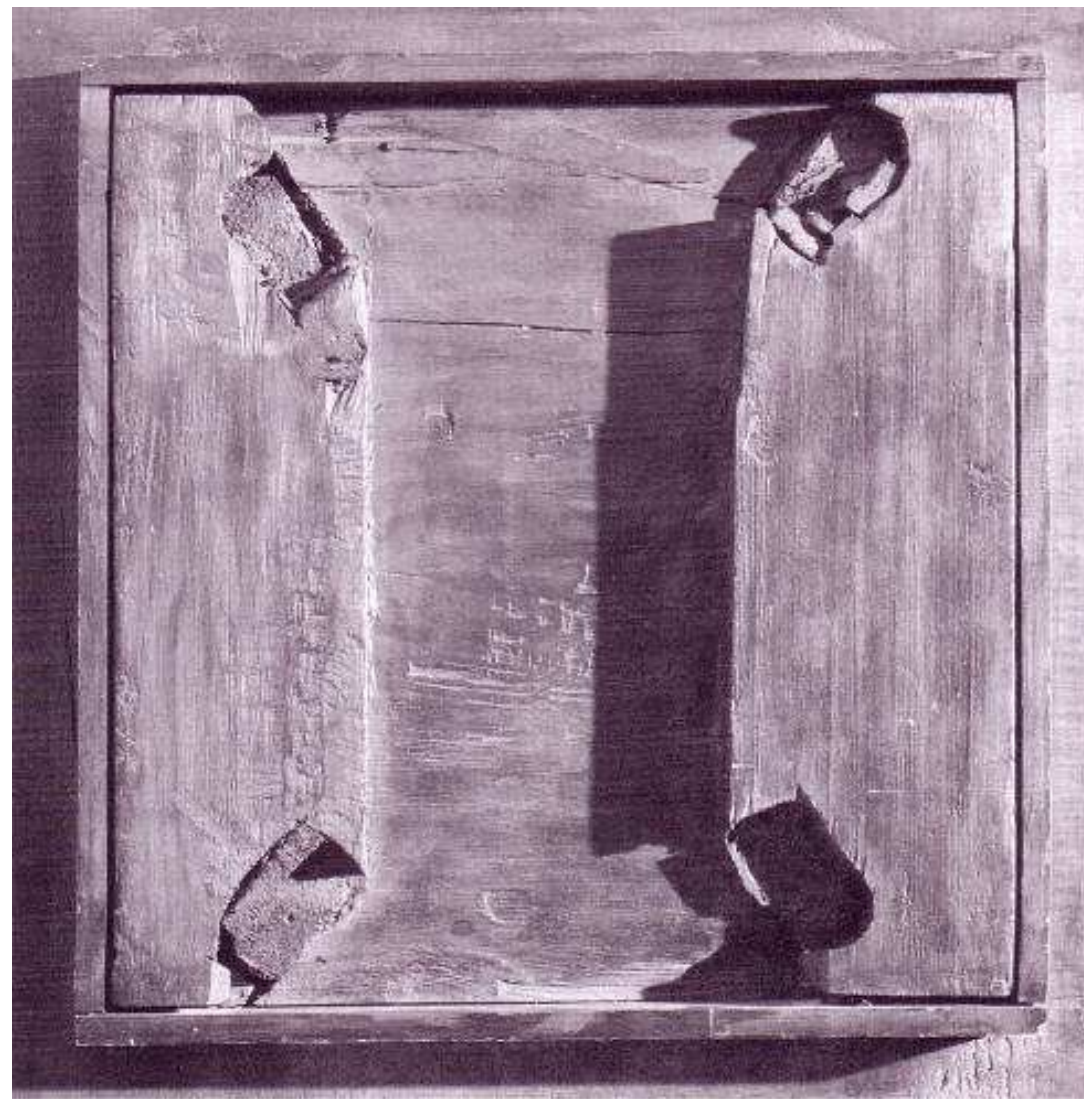


Mikuláš Medek, Náhlá příhoda, 1962
olej, email, plátno, 162 x 115 cm
Robert Piesen, Gehinnom, 1963

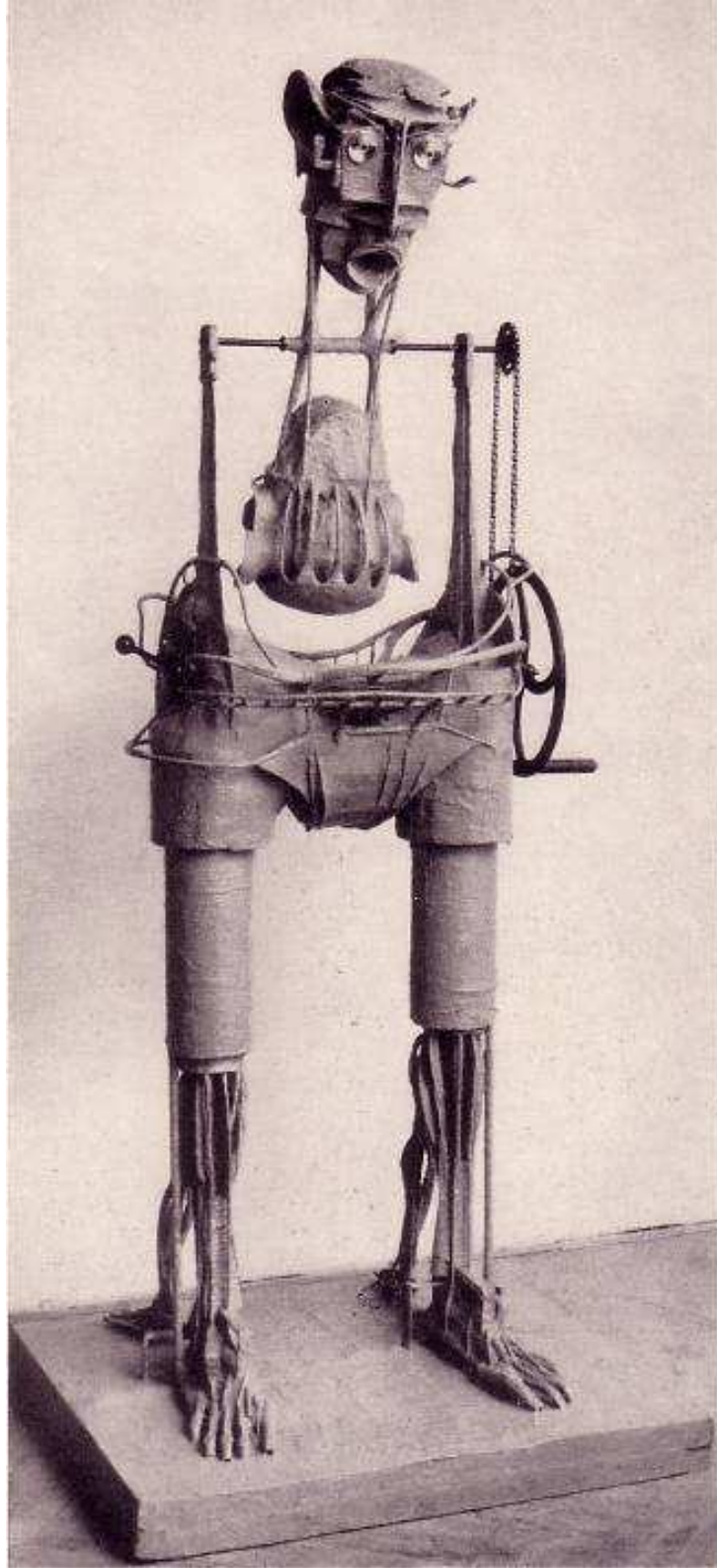


Aleš Veselý, Stigmatický objekt, 1962

Zbyněk Sekal, Těsná brána, 1963



Karel Nepraš
Velký rozhovor, 1966
Račte točit, 1967 - 1969



Jiří Načeradský

1964

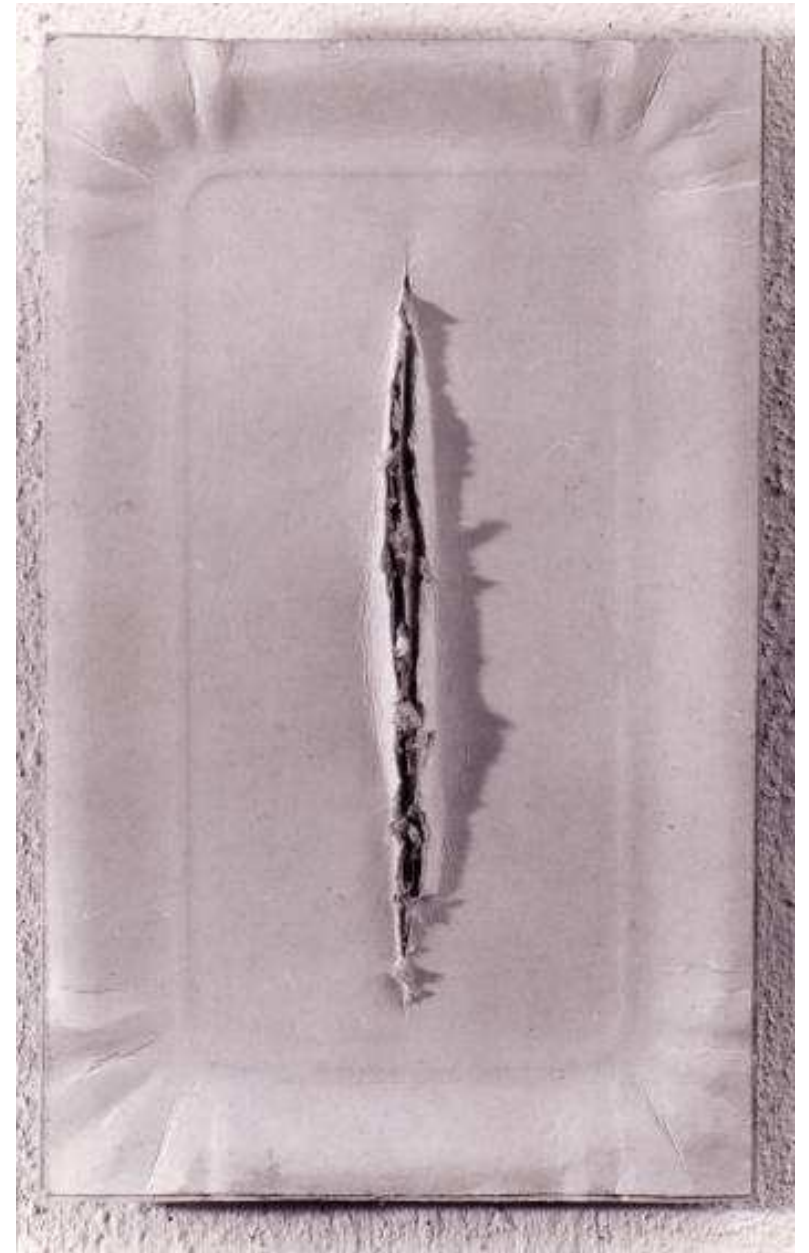




**Jiří
Načeradský**

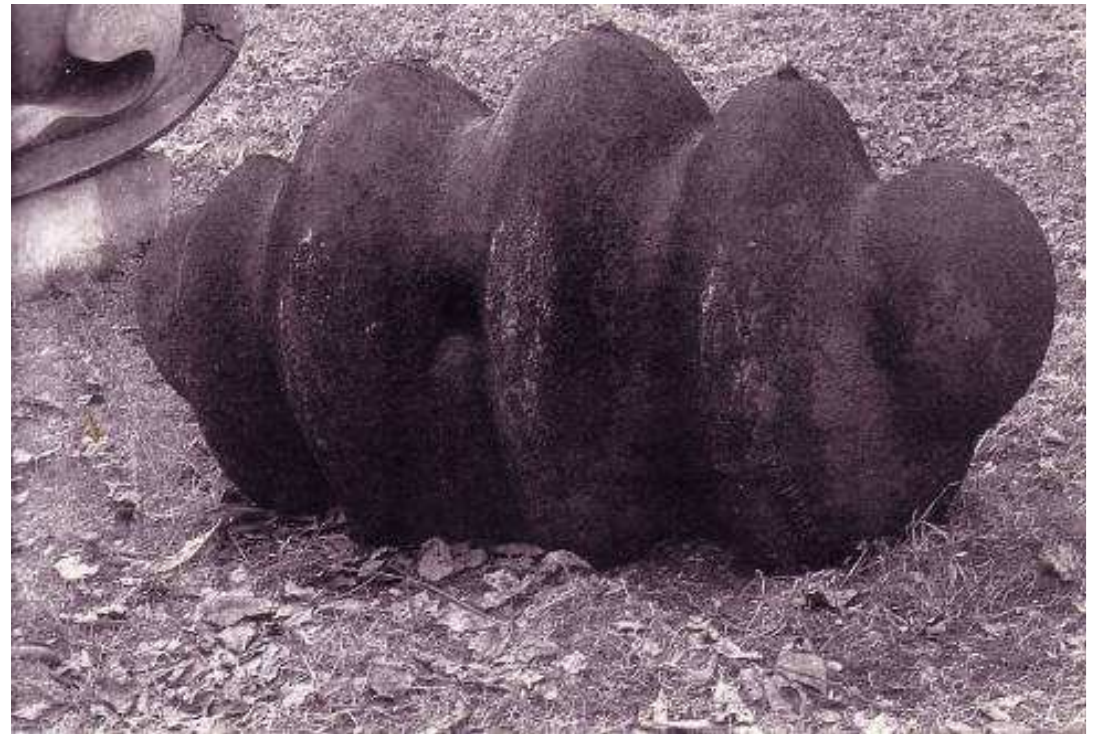
**Červenec, útěk
do hor, 1967
olej, plátno**

Eva Kmentová
Lidské vejce, 1968
Škvíra, 1978

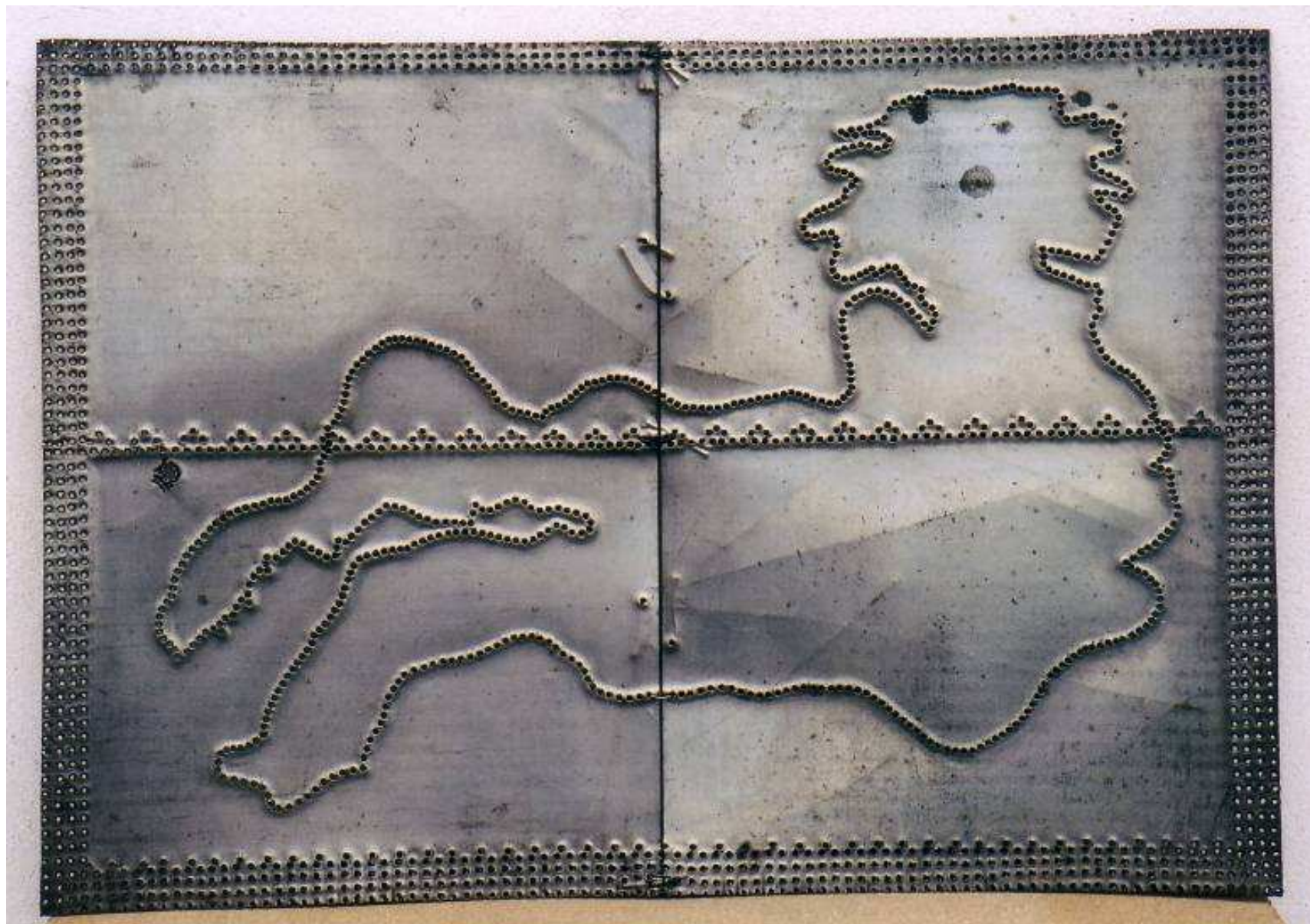




František Pacík
Příští dobyvatel, 1965, litina
Bez názvu, (1961), beton

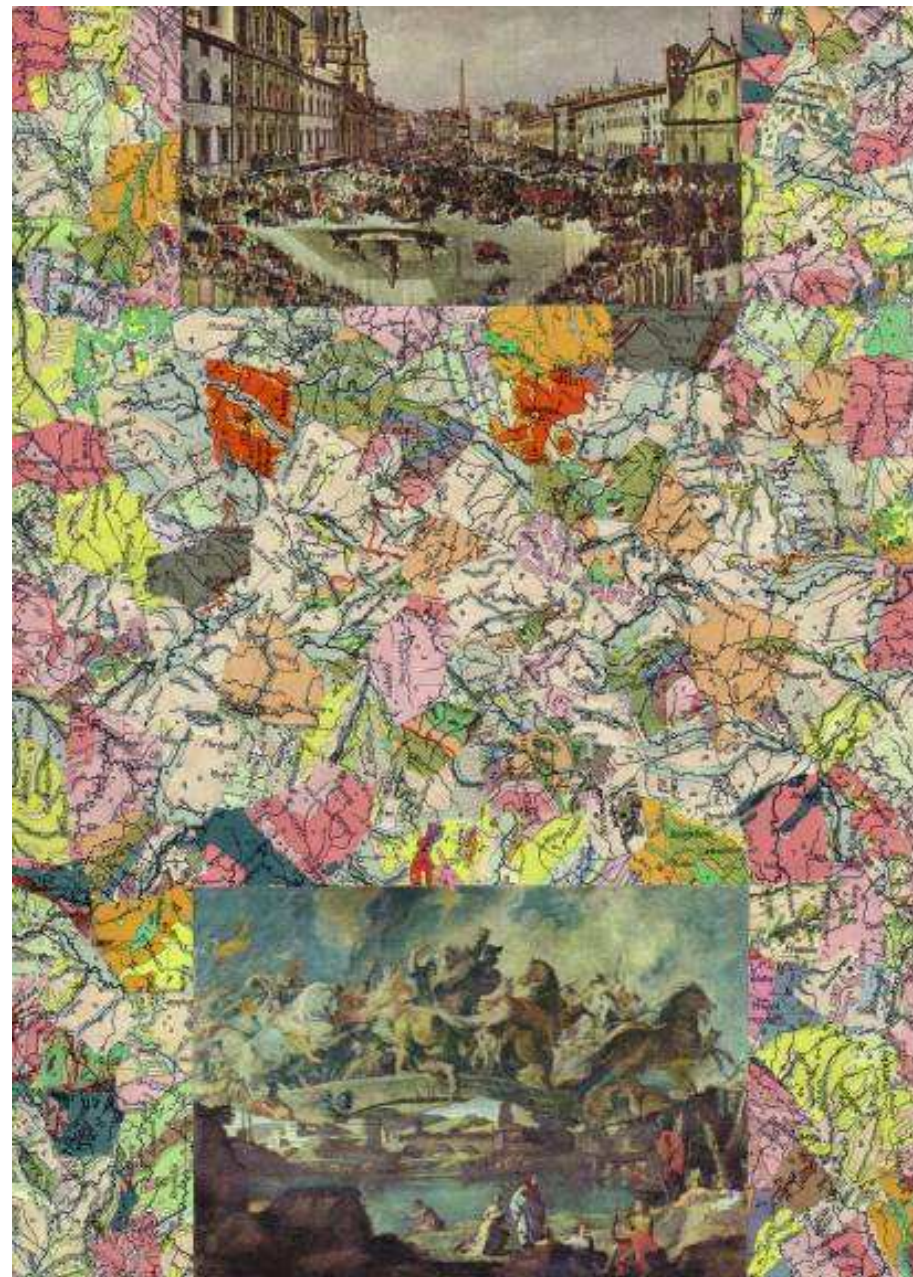
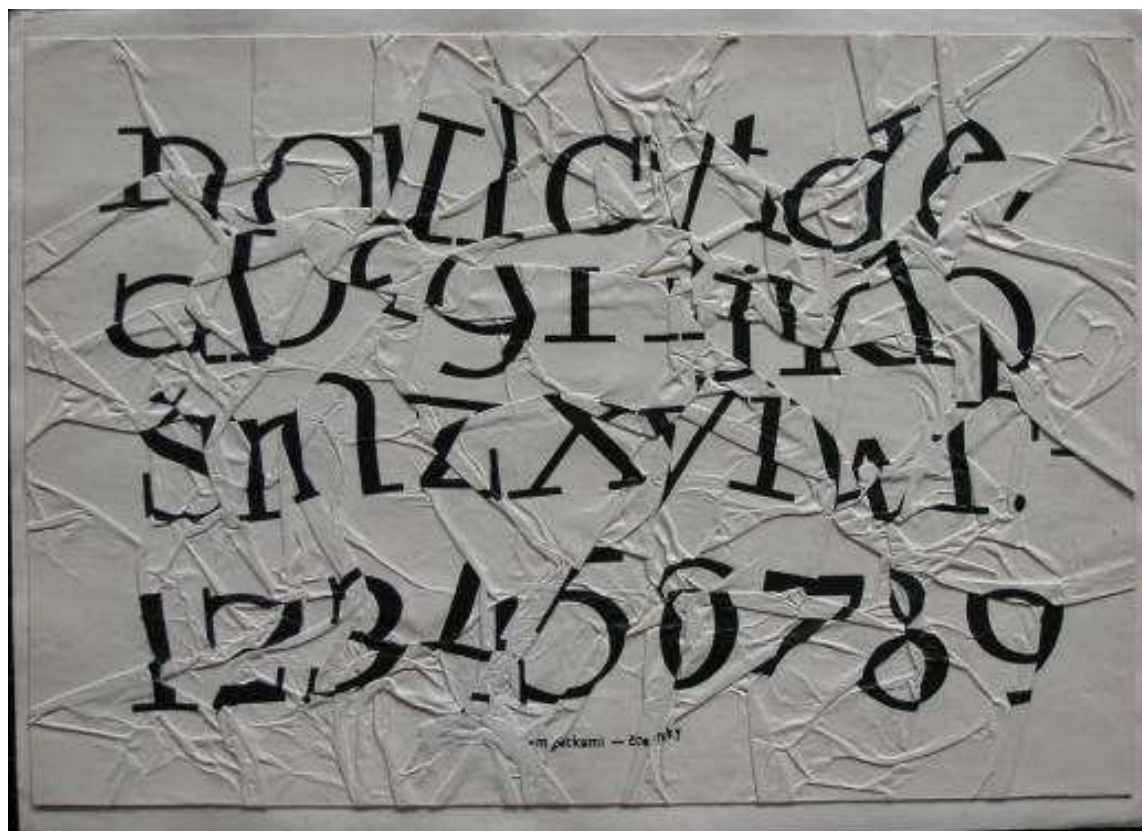


Alena Kučerová
Koupání, 1967, plechová matrice

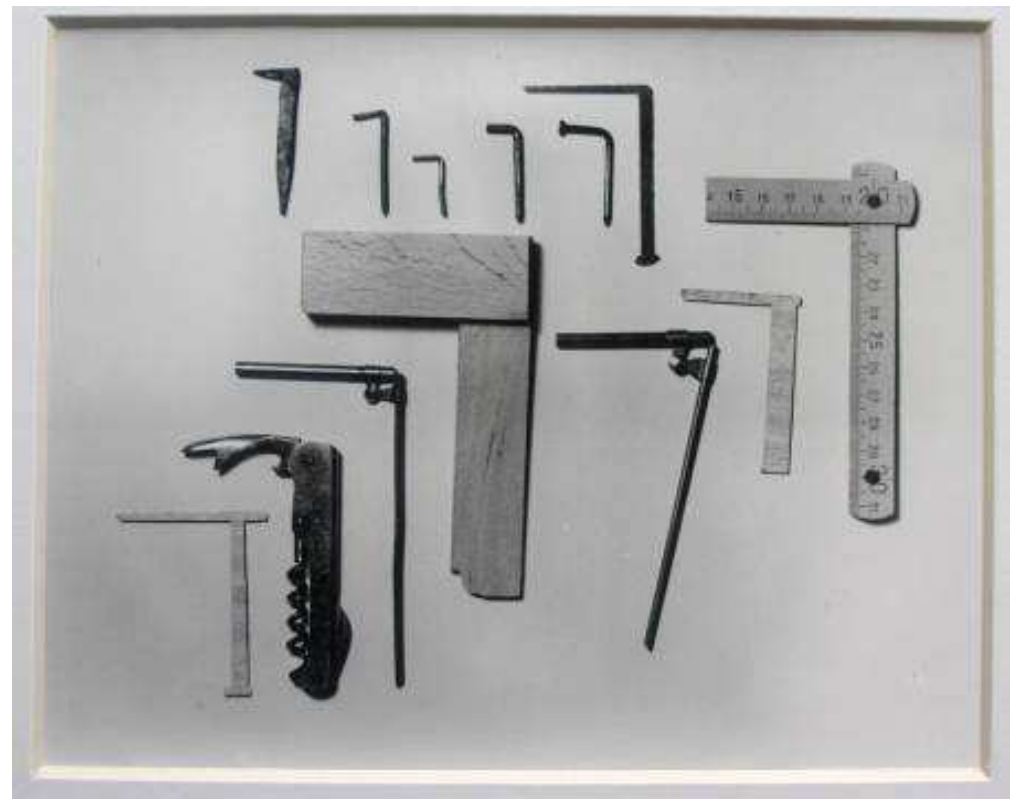


Jiří Kolář

Bez názvu, 60.léta (písmová muchláž,
chiamáž)



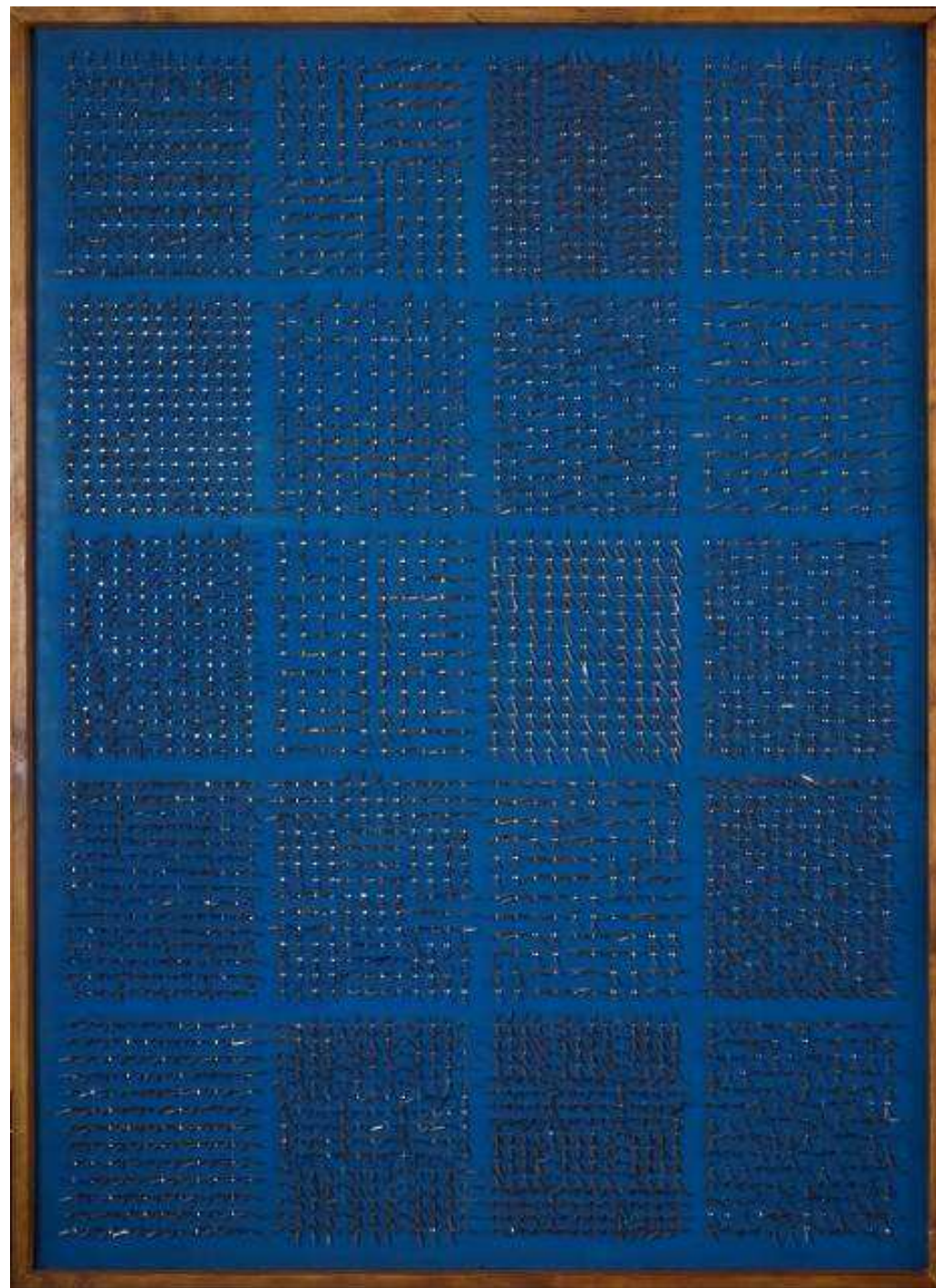
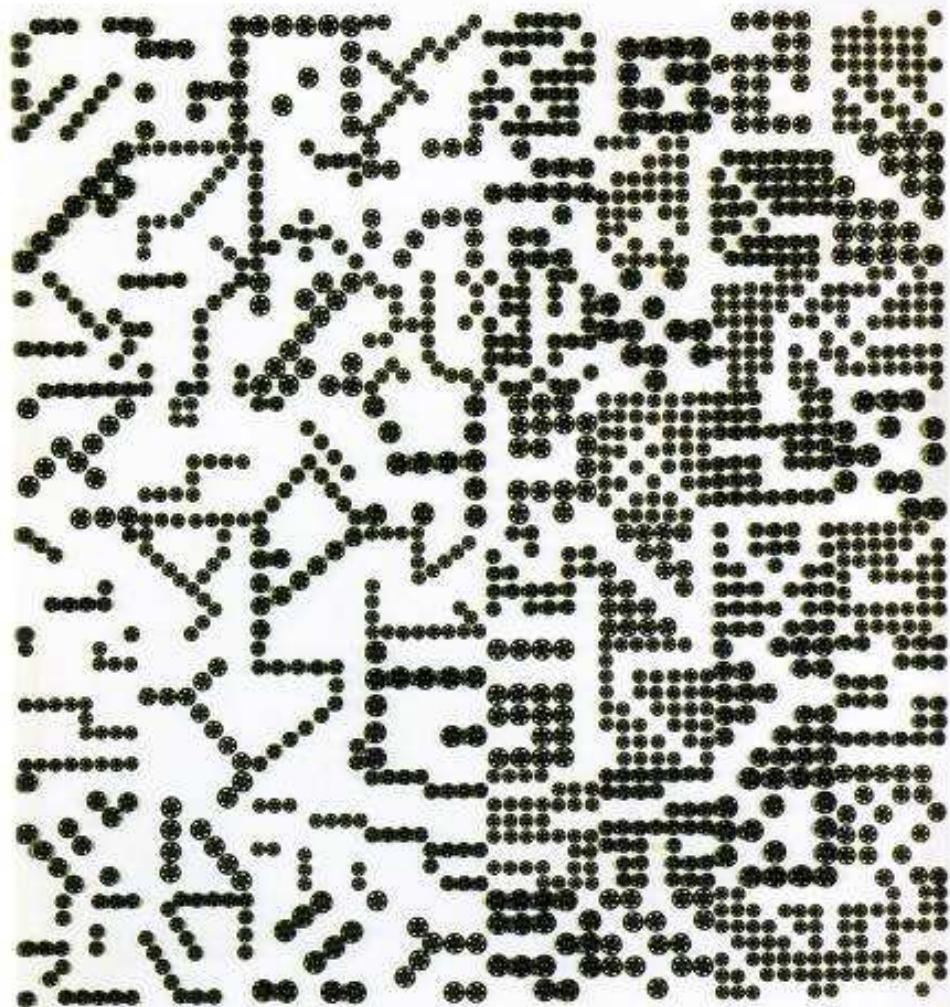
Běla Kolářová
Umělý negativ, 1961
Abeceda, 1964, fotografie

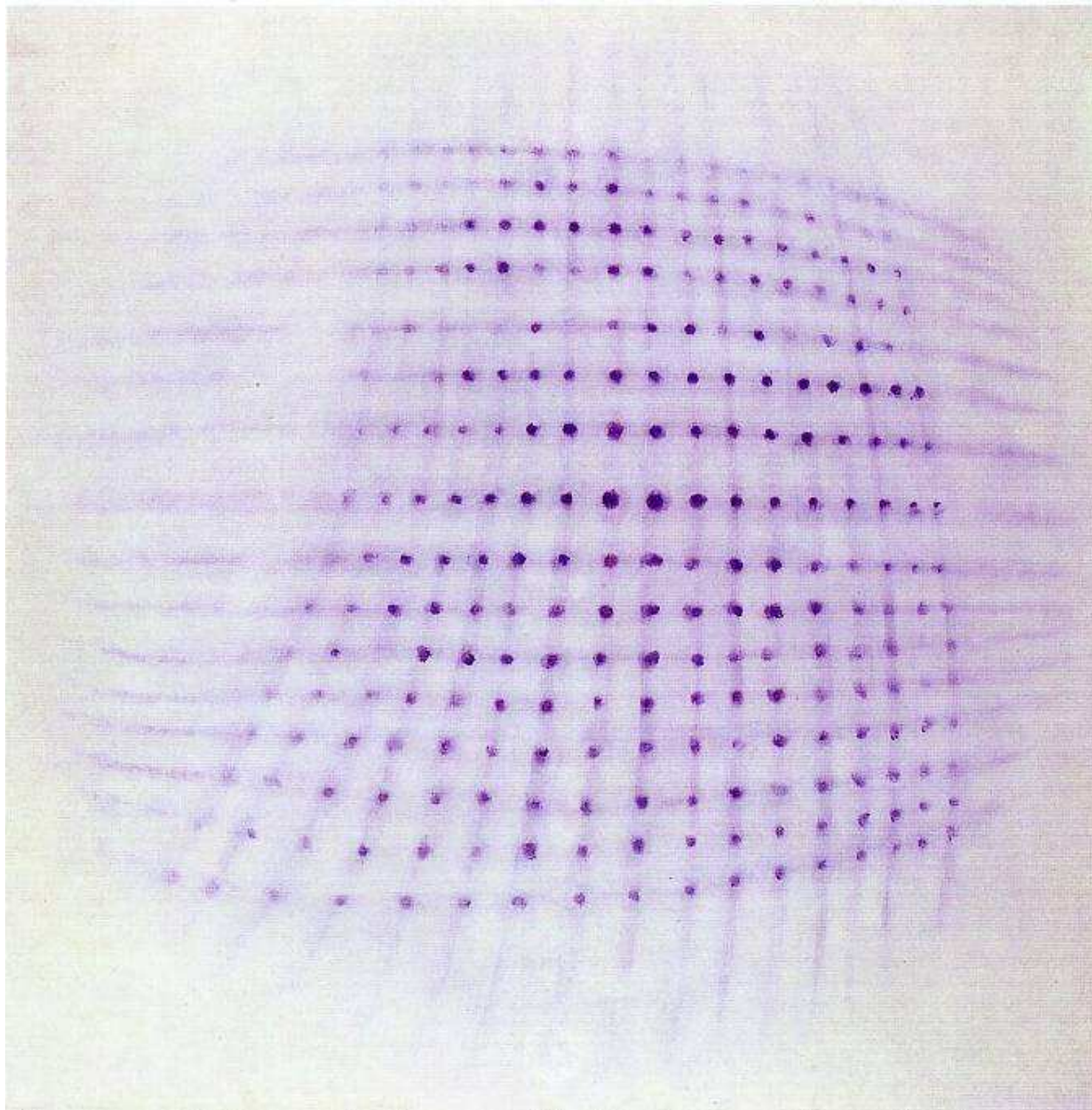


Běla Kolářová

Negativ – pozitiv, 1964, asambláž
patentků

Pěkrát čtyři, 1967, asambláž svorek





Václav Boštík
Zakřivený
prostor, 1970



**Adriena
Šimotová**

Rozvinutá,
1983

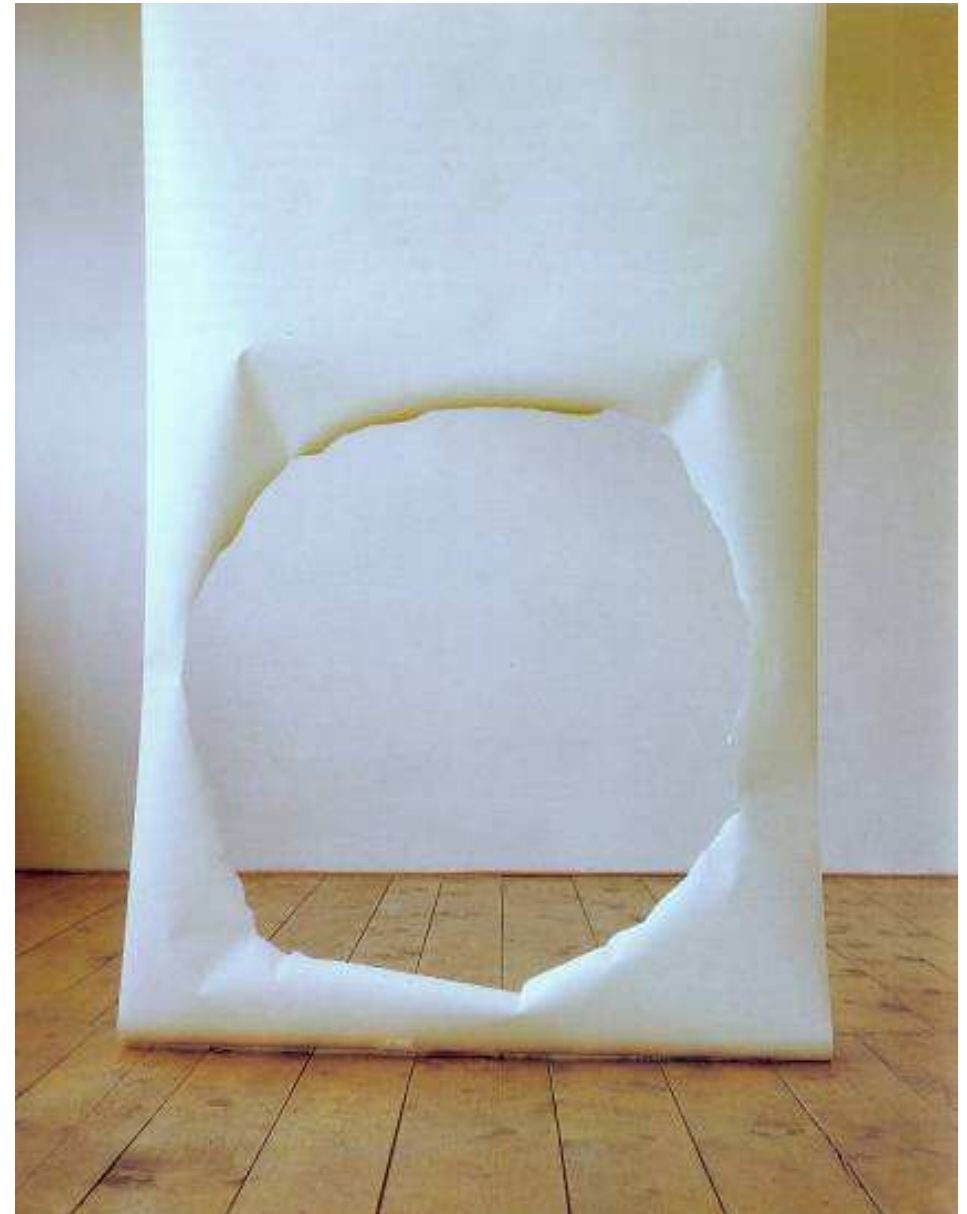
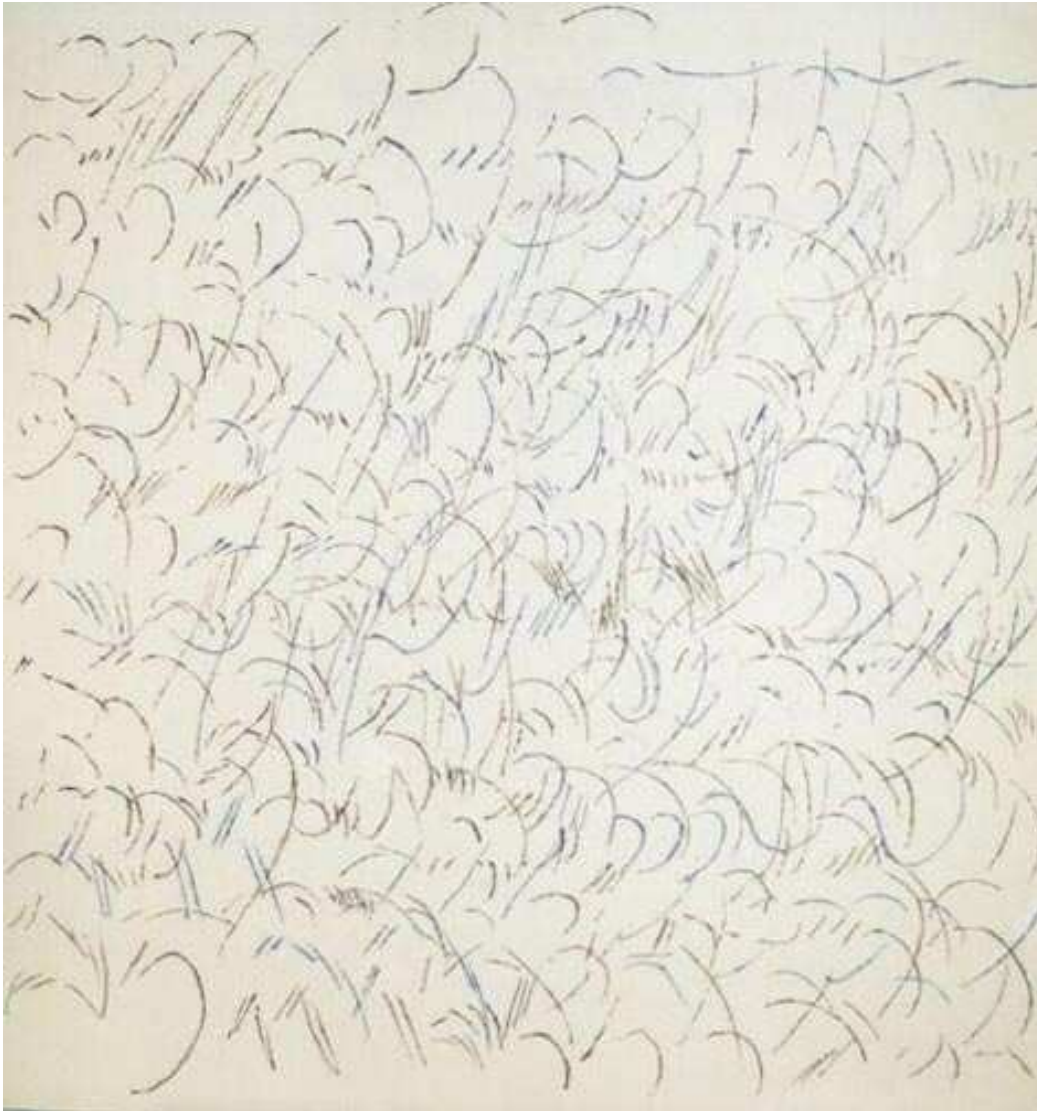
Podpírání,
1984

Stanislav Kolíbal

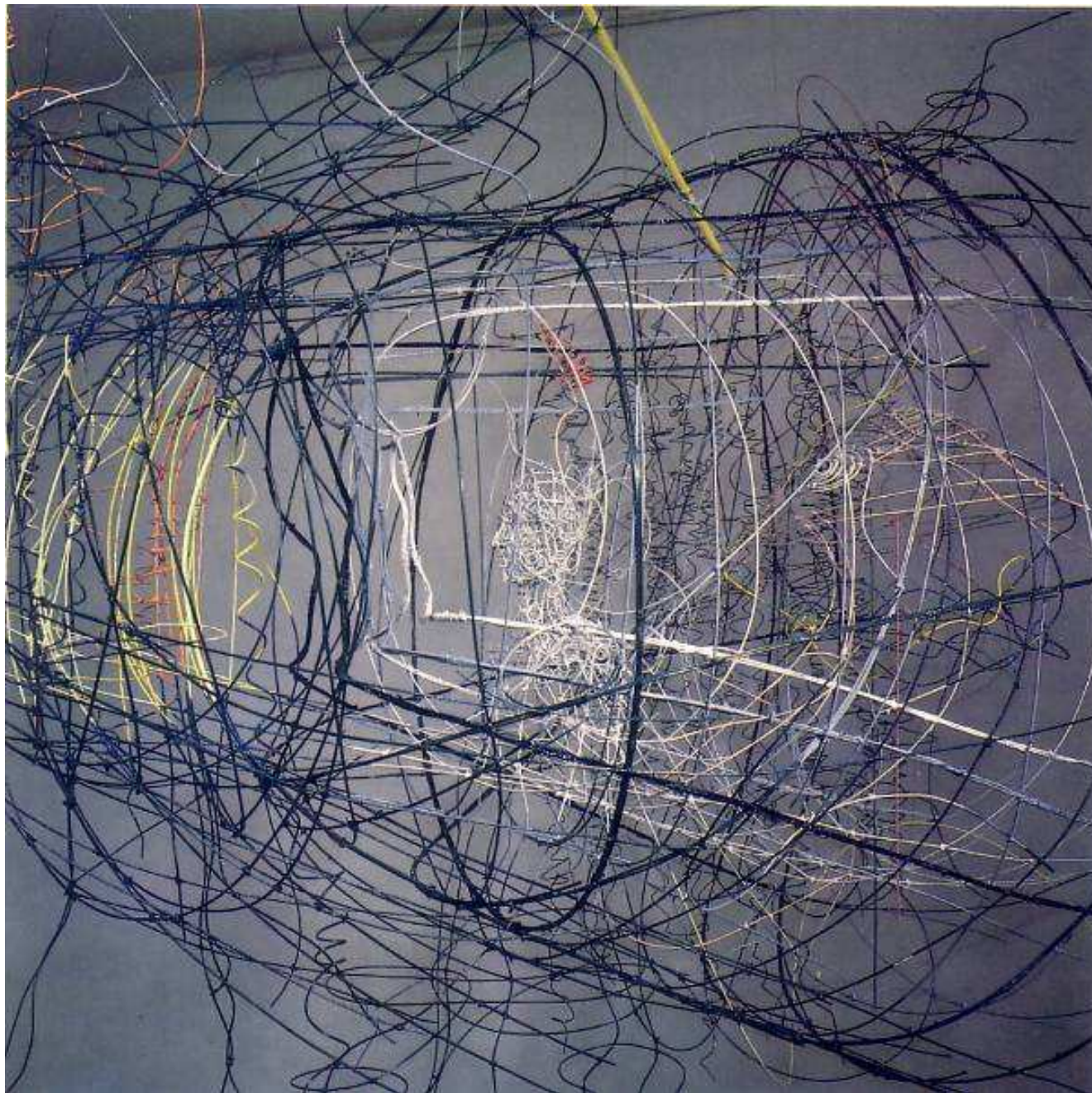
Dvojí možnost, 1974 (foto Jan Svoboda)



Olga Karlíková
Milan Grygar, Otevření prostoru, 1978

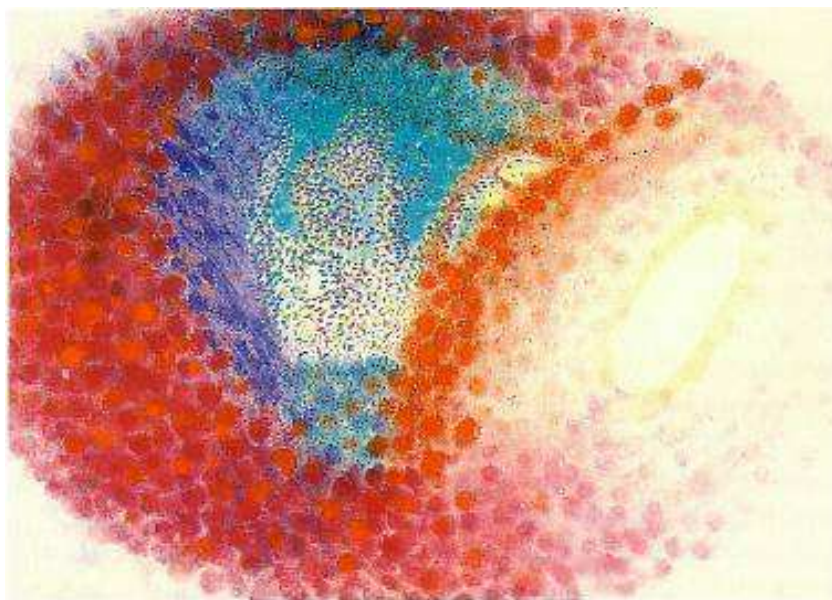


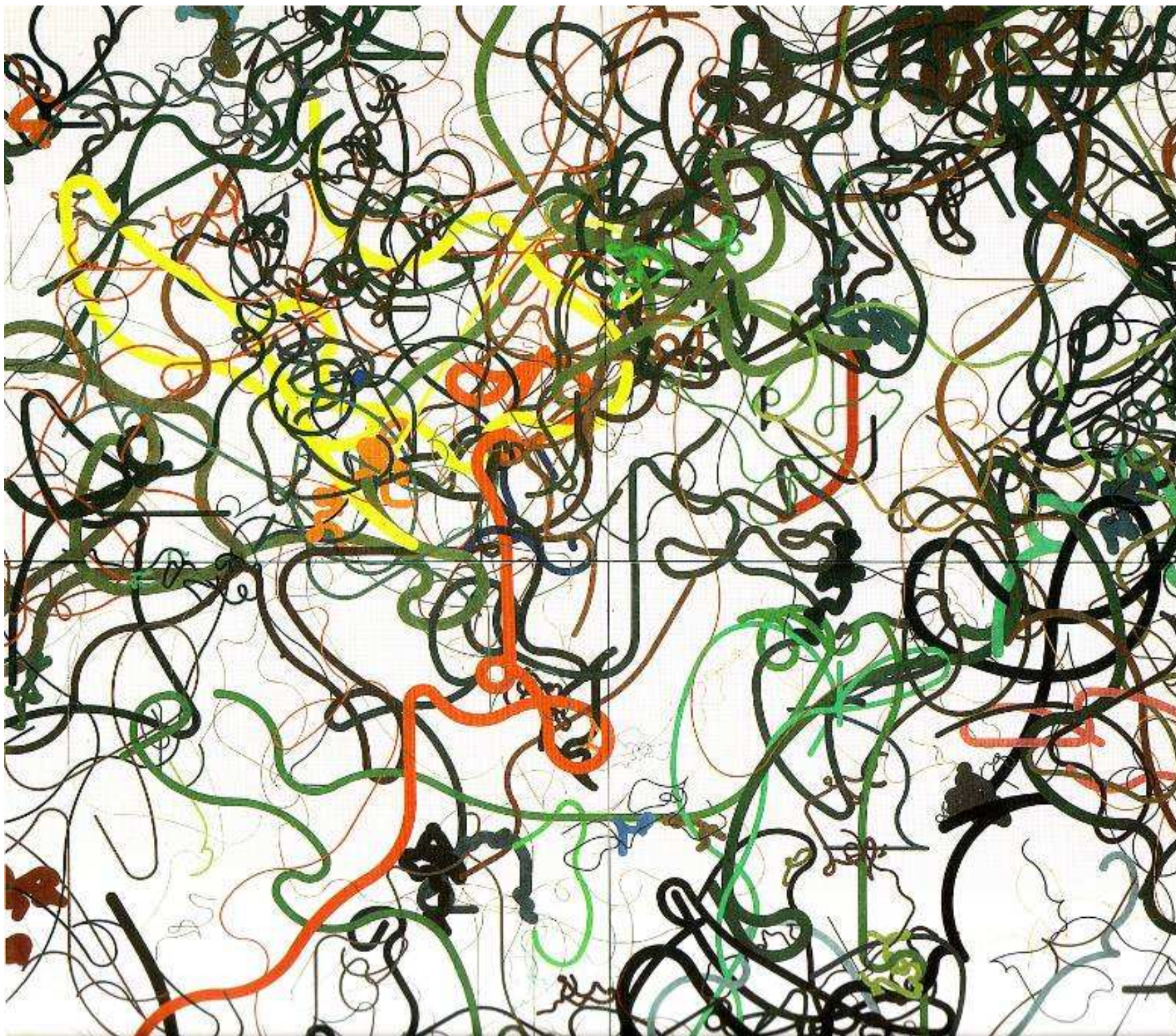
Karel Malich
Já a ten jehož potkávám, 1976 - 1980



Karel Malich

Vnitřní světlo, 1981; Pozoruji dva za stolem, 1980; Hospoda, říjen 1980

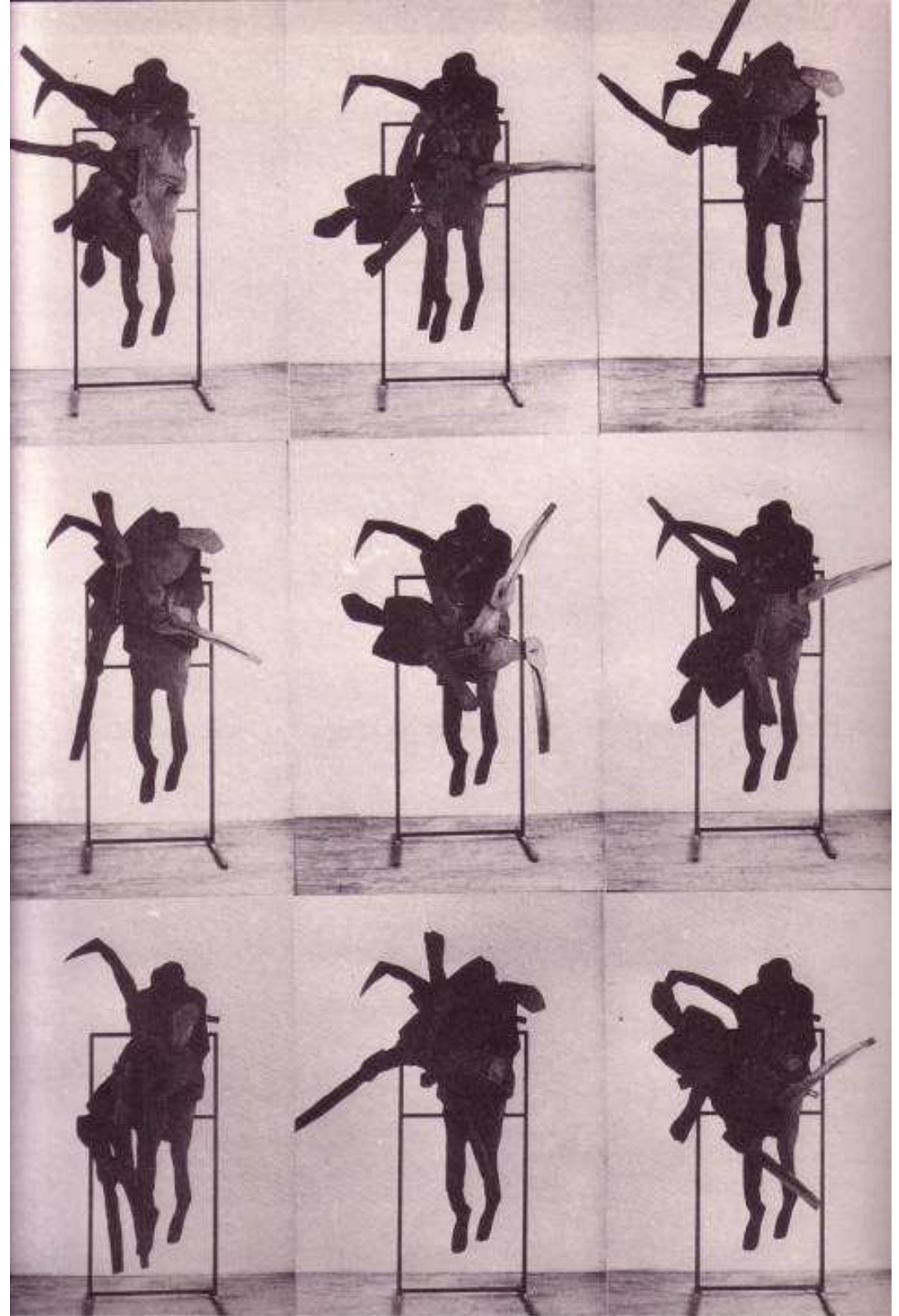




**Zdeněk
Sýkora
Linie 24
(Poslední
soud), 1983
- 1984**



Vladimír Janoušek
Proces, 1984





Věra Janoušková
Anděl pro Vitíka, 1972, svařovaný
plech
Hlava, 1975, osinkocement

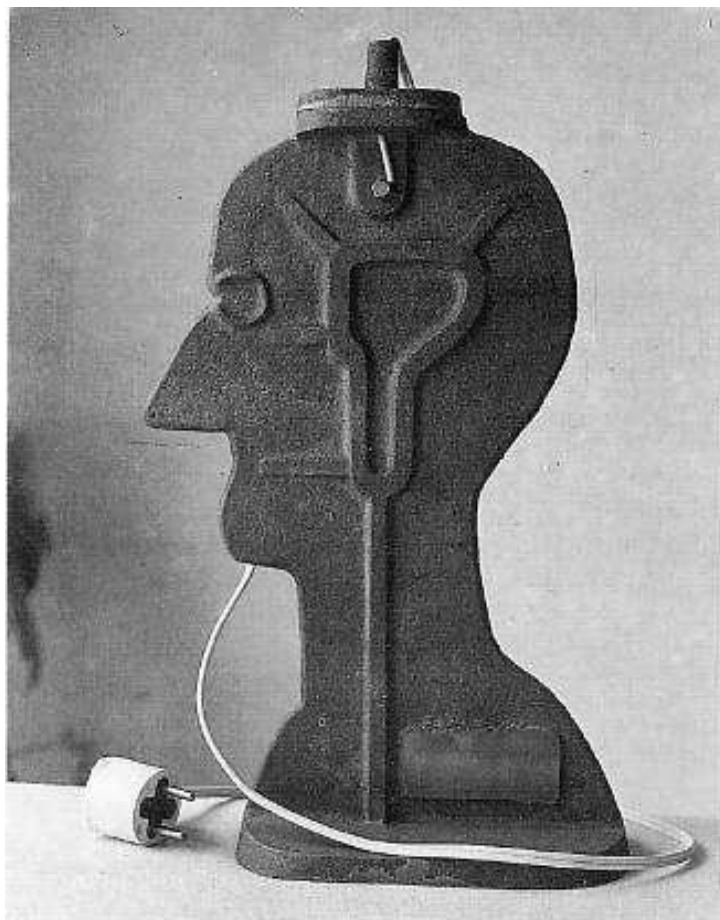


Karel Nepraš

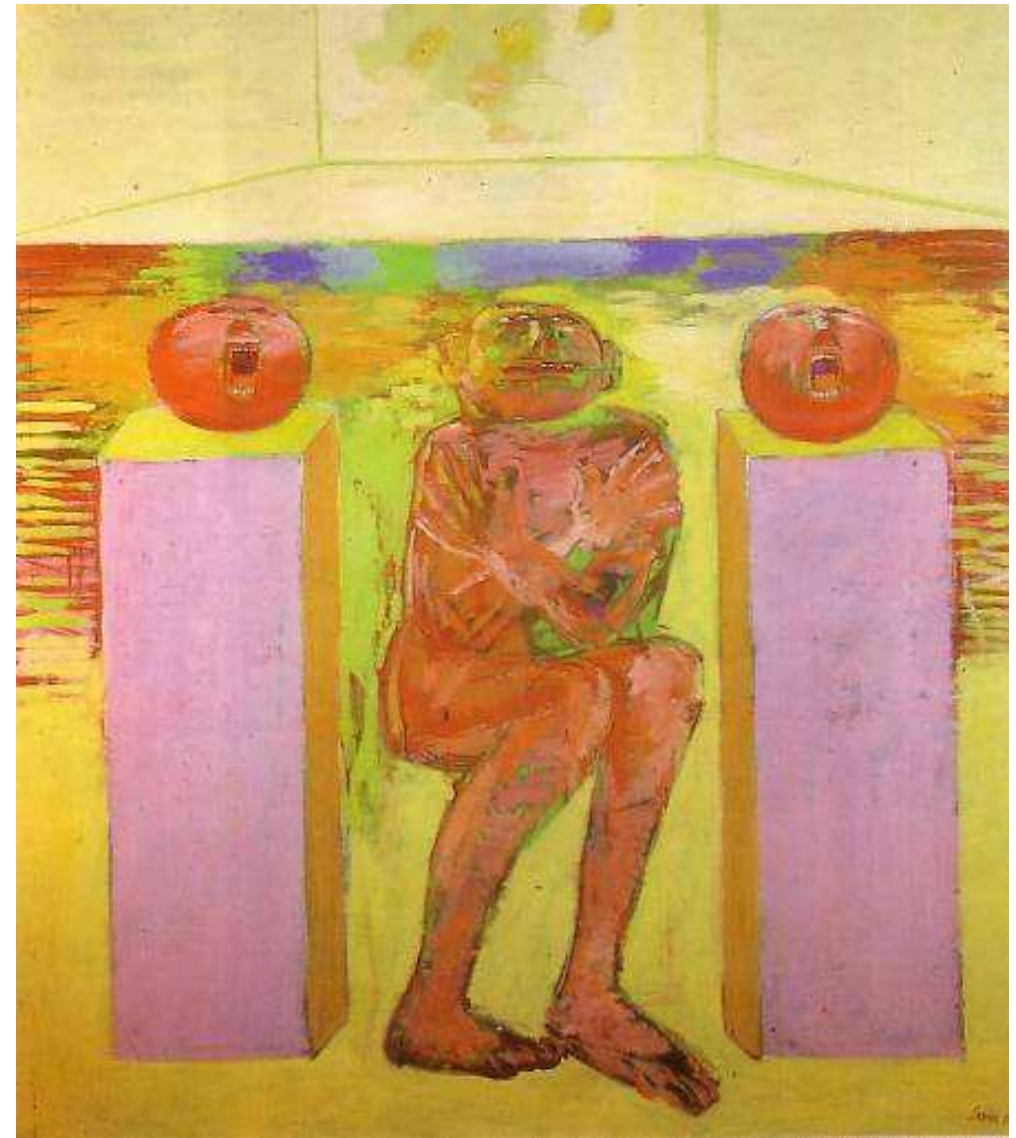
Pokus o sebevraždu, 1976 –

1977, litina

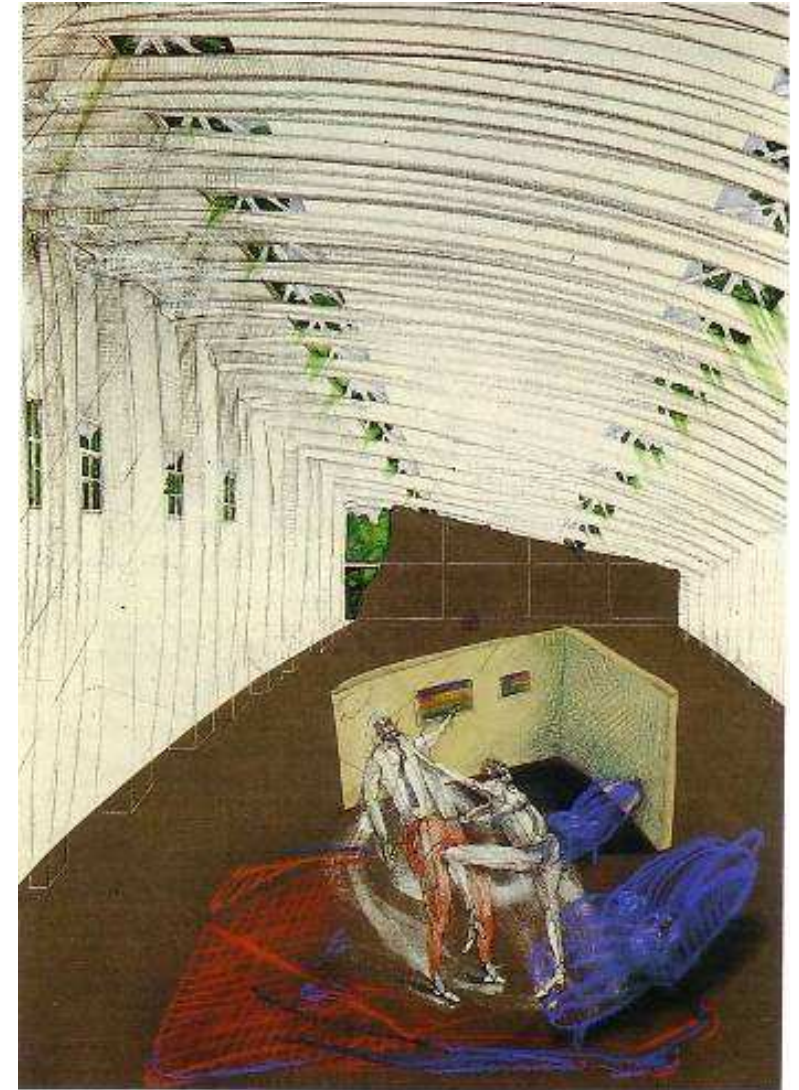
Zed' nářků, 1990



Jiří Sopko
Zleva doprava, 1980
Kouzelník, 1980



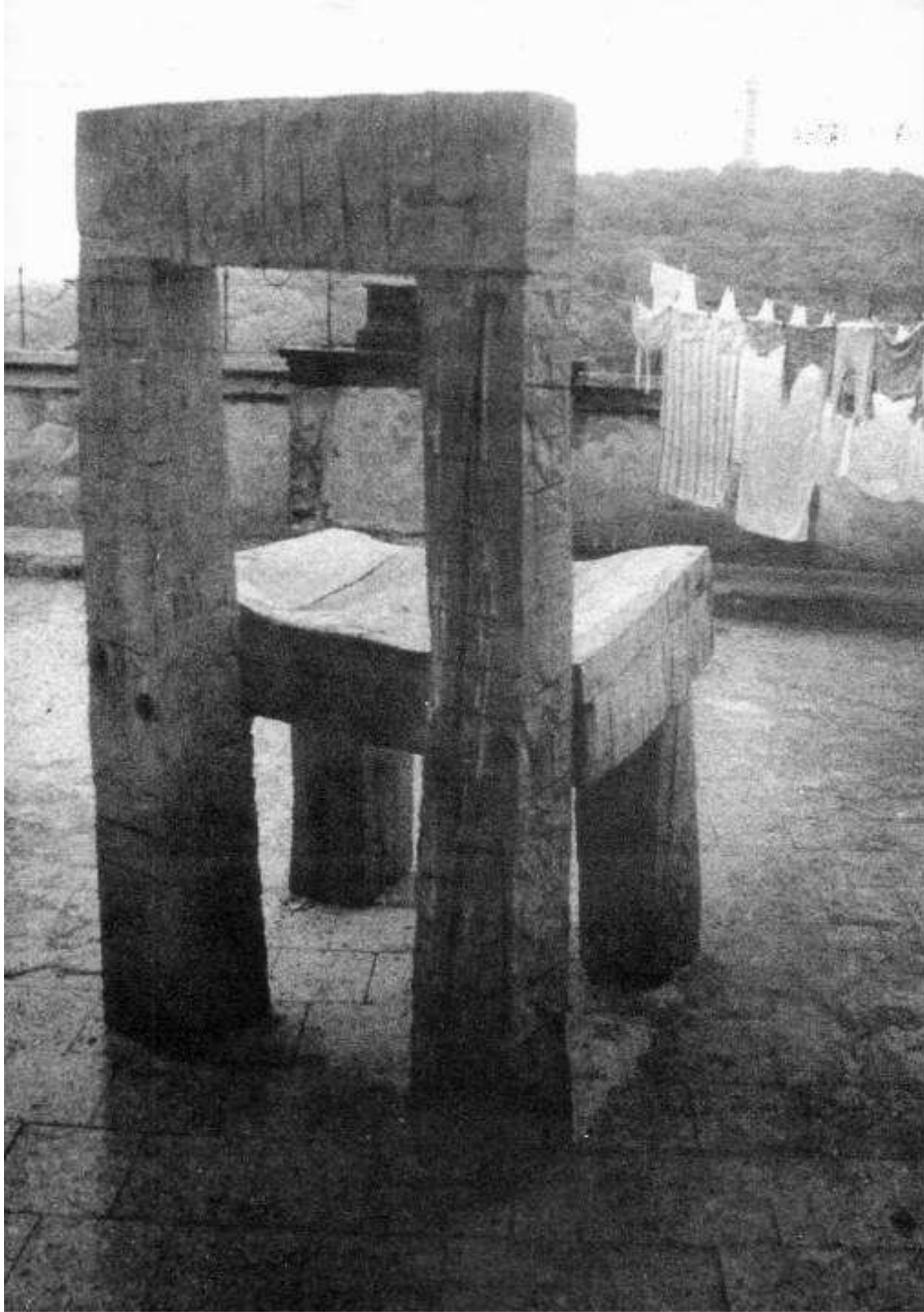
Skupina 12/15
Michael Rittstein
Lokální historka, 1983
Instalace vraždy, 1981





Kurt Gebauer
Správna strana jatek, 1988
Cvrčkův sen, 1981 –
Malostranské dvorky

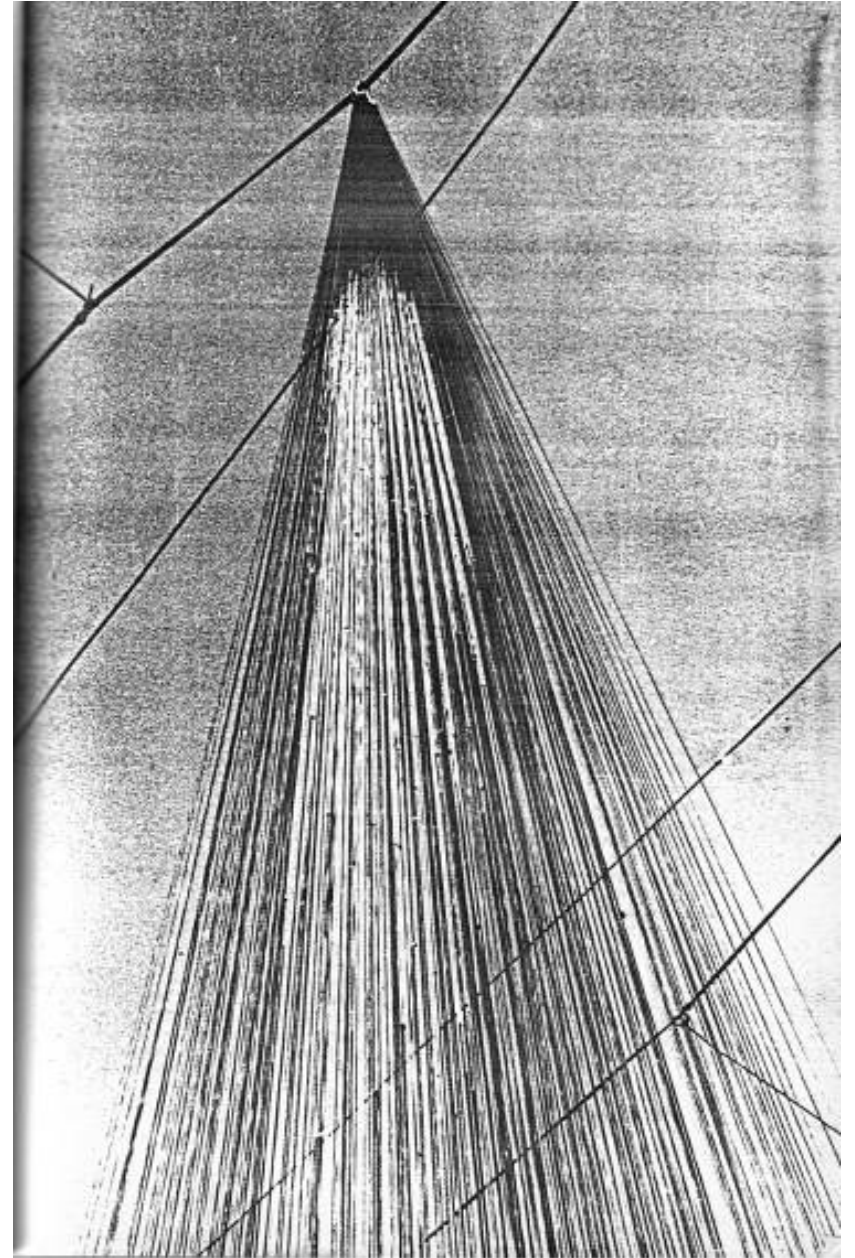




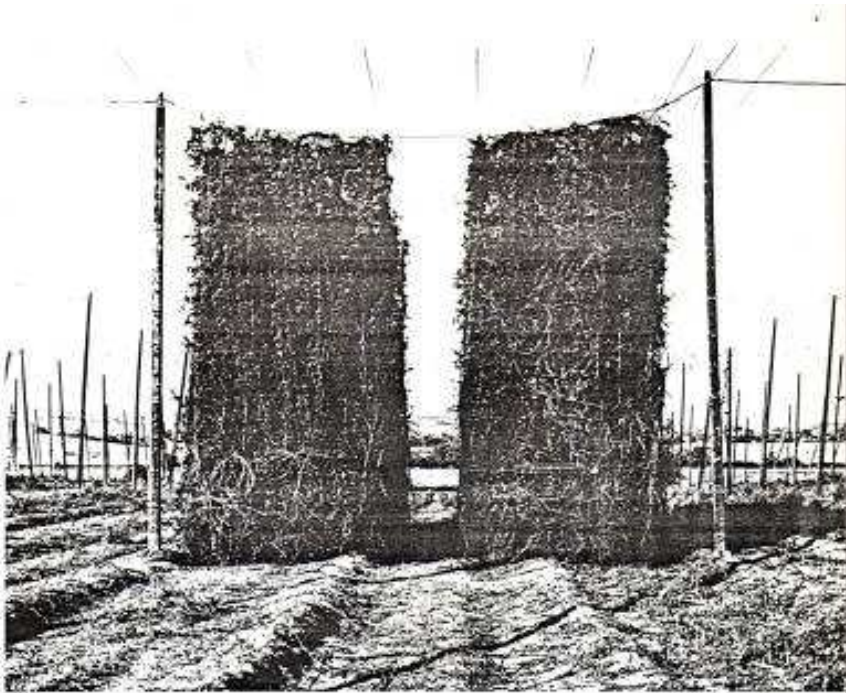
Magdalena Jetelová
Židle, 1979 – instalace na
Malostranských dvorkách, 1981

Mutějovice 1983 - Sympozium na chmelnici

Magdalena Jetelová, Stanislav Judl



Mutějovice 1983
symposium na chmelnici
Ivan Kafka, Zavěšení
Kurt Gebauer



ZAVEŠENÍ
nam Ke/14 73

/Zavěšení/

chmel, drát, chmelové plody/púdorys/
v. 7m, š. 7m, d. 9m

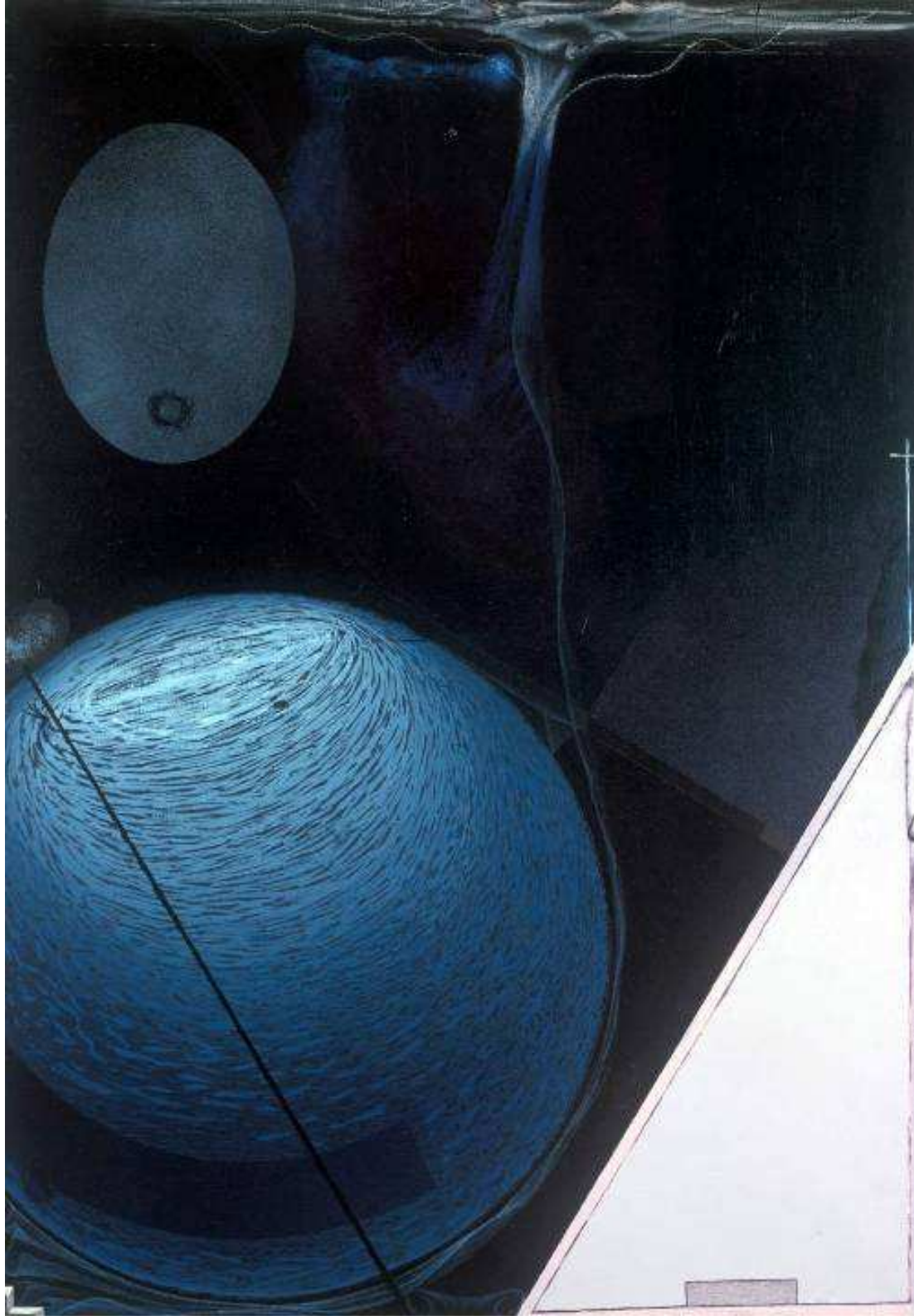
materiál sesbíráán na dotyčné chmelnici + devět vozů z chmelnic
nejbližšího okolí

po třech dnech práce na přední části - noční větrná bouře,
začínám téměř od začátku, pozměňují techniku vázání
dovoz materiálu: p. Lakatoš

spolupráce při realizaci: Pavla Michálková

psychická podpora po větrné likvidaci: O. Kafka, P. Michálková,
J. Svobedová





Stanislav Judl

Něco s osudem III, 1987, olej,
plátno

Pegas, 1986, dřevotříska, kov,
pryskyřice, olej





Tvrdohlaví

Jiří David, Tradice, 1989

Jaroslav Róna, vesmírný pes,
1985



Tvrdohlaví
Petr Nikl
Dva lvi, 1986
František Skála, Lesojan, 1988



Antonín Strížek
Čísla, 1989

