



Praha & EU: Investujeme do vaší budoucnosti
Evropský sociální fond

Přehled dějin českého umění

secese a moderna

přednášející: prof. PhDr. Petr Wittlich, CSc.

Česká secese
Sylabus přednášky

Obsah:

Pojem secese

První vlna

Výstavy devadesátých let

Učitelé

SVU Mánes

Krajinomalba

Figurální malba

Sochařství

Architektura a umělecké řemeslo

Abstrakce

Pojem secese

Uměleckohistorický pojem secese nezahrnuje jenom ornamentálně dekorativní styl typu Art Nouveau ale celé umělecké hnutí přelomu 19. a 20. století, kladoucí si za svůj cíl vznik nového moderního umění a kultury. Institucionálním nositelem této významné mentální a výtvarné změny byly nově zakládané spolky mladých umělců, vznikající jako secese z tradičních nebo oficiálních dosavadních uměleckých spolků a jako protiváha dominantních výukových Akademií a odborných škol. Výstavní činnost a další aktivity secesních spolků zásadně proměnily charakter kulturní scény počátku dvacátého století a vytvořily předpoklady pro nástup dalších, ještě radikálněji orientovaných generací modernistické avantgardy.

Nedílnou součástí secesního programu byla idea nového moderního stylu, spojující do jednoho celku výtvarné umění s architekturou a uměleckým řemeslem procházejících zásadní reformou, odlučující je od dosavadního historismu. Tím byl položen základní kámen ke všem dalším snahám o vytvoření moderní kultury.

První vlna

Pro vývoj českého umění byl zlomovým momentem nástup mladé generace v polovině osmdesátých let 19. století, kdy zejména malíři houfně odcházeli do Mnichova, protože pražská Akademie jim neposkytovala moderní výuku. V Mnichově založili spolek Karel Škréta, pořádající výstavy studentských děl a vydávající ručně rozmnožované časopisy Paleta a humoristická Špachtle. Spolek vystoupil na obranu Mikoláše Alše, kterého jmenoval čestným členem. Předními osobnostmi tohoto sdružení byli Luděk Marold, vynikající kreslíř scén ze současného života, který se po návratu do Prahy proslavil obrazem Vaječný trh (1888) a Alfons Mucha. Ti po absolutoriu rychle zamířili do Paříže, kde nakonec získali uznání a zejména Mucha se svými plakáty pro herečku Sáru Bernhardtovou (1894 - 1899) stal tvůrcem mezinárodního Art Nouveau. Paříží také prošli Joža Uprka, oceňovaný pro svůj autentický folklorismus a Karel Vítězslav Mašek (Kněžna Libuše, okolo 1893), spojující ohlasy symbolismu a pařížské "světlé malby" s domácím folklorismem. Umělci této první secesionistické vlny vynikli jako individuální osobnosti, oživující domácí scénu, ale nevytvořili v Praze kulturní instituci, potřebnou k šíření moderního hnutí.

Velké výstavy devadesátých let

Pro národní kulturní prostředí Prahy v devadesátých letech byly velmi stimulující velké výstavy, pořádané v areálu nového výstaviště v Bubenči. V roce 1891 byla zahájena Jubilejní výstava, jejíž atrakcí se stal Průmyslový palác navržený architektem Bedřichem Munzbergem v oproštěném stylu t.zv. inženýrské architektury. Její součástí byla i výstava výtvarného umění, reprezentující představitele generace Národního divadla. Jako moderní projev zde diváky zaujal rozměrný obraz Vražda v domě od Jakuba Schikanedera.

V roce 1895 se konala Národopisná výstava československá, uvedená originálním plakátem od Vojtěcha Hynaise a shromažďující ukázky lidového stavitelství, inspirující pak architekta Dušana Jurkoviče k zajímavým moderním variacím (Pustevně, 1896-1899, Luhačovice, 1902). Žádané národopisné téma se pak na čas rozšířilo i v malbě (K.V.Mašek) a v sochařství (Stanislav Sucharda,Ukolébavka, 1892 -1897).

Třetí velká výstava byla v Bubenči realizována v roce 1898 jako Výstava architektury a inženýrství, v souvislosti s lavinovitě narůstajícími nároky na novou výstavbu Prahy za časů její stavební asanace. Polemiky kolem výstavy povzbudily vůli k modernímu projevu. Její atrakcí bylo kruhové panorama Bitvy u Lipan, které vytvořil Luděk Marold s pomocníky v rekordní době jako projev suverenity moderní zrakovosti.

Učitelé

Pro vytváření stabilnějšího kulturního prostředí byly stále důležité výukové instituce. Pražská Akademie výtvarných umění, která byly původně soukromým zařízením, prošla v roce 1887 důležitou reformou, kdy byli z Vídně povoláni noví učitelé, krajinář Julius Mařák a novoromantický symbolista Maxmilián Pirner (Finis, 1889).To se vzápětí příznivě projevilo návratem české umělecké mládeže z Mnichova. V roce 1893 k nim přibyl Vojtěch Hynais, honosící se svým renomé tvůrce opony Národního divadla a znalce současného pařížského umění, modernizovaného pověstnými "zelenými reflexy", vyvolávanými slunečním světlem na těle v přírodě studovaných modelů (Paridův soud, 1892 - 1898). V roce 1896 byla Akademie definitivně postátněna a přešli na ní dosavadní vlivní učitelé pražské Uměleckoprůmyslové školy František Ženíšek a Josef Václav Myslbek. Konečně v roce 1902 doplnil její učitelský sbor Hanuš Schwaiger, oceňovaný secesionisty za jeho životní postoje a nekonvenční náměty (Krysař, od 1879).

Jako konkurent Akademie příznivě působila v Praze Uměleckoprůmyslová škola, založená v roce 1885.Svůj program našla v rozvoji moderního dekorativismu v ornamentální kresbě, dekorativní malbě a plastice a uměleckém řemesle a expozice jejich ateliérů dosahovaly úspěchů na světových výstavách v Paříži roku 1900 nebo americkém St. Louis v roce 1904.

Už v roce 1887 si pražští akademici založili podpůrný studentský spolek, nazvaný po národním klasikovi Josefu Mánesovi z obdivu k jeho dílu a tragickému osudu. Teprve v polovině devadesátých let ale získal tento spolek v souvislosti s příchodem další umělecké generace potřebnou aktivitu. Na podzim roku 1896 začaly být vydávány Volné směry, poskytující členům spolku veřejnou tribunu. V roce 1898 byly uspořádány první dvě členské výstavy, ukazující nové moderní umění. Jejich plakáty navrhl Arnošt Hofbauer. A od roku 1899, kdy vznikla konfrontace s tehdy vzniklým, tradicionálně zaměřeným spolkem Jednota umělců výtvarných, sdružujícím generaci učitelů, se rozvinula intenzivní činnost, vrcholící potom i samostatnými výstavami zahraničního umění. V roce 1902 získal SVU Manes samostatný výstavní pavilon v Kinského zahradě navržený Janem Kotěrou, v souvislosti s mezinárodně úspěšnou výstavou Augusta Rodina. Následující výstavy Moderní francouzské umění v roce 1902, Worpswédští v roce 1903, Edvard Munch v roce 1905, Francouzští impressionisté v roce 1907, E.A. Bourdelle v roce 1909 a Nezávislí v roce 1910 zajistily spolku vůdčí místo v českých snahách o moderní umění. Tomu odpovídala i ediční a výtvarně kritická činnost spolku zejména ve Volných směrech pod jejich vedením F.X. Šaldou v letech 1902 - 1907.

Krajinomalba

Na prvním výstavách SVU Manes v roce 1898 upoutala pozornost recenzentů především mladá krajinomalba. Ateliérem profesora Mařáka prošlo na AVU více jak čtyřicet studentů, kteří zejména ve druhé polovině 90. let vytvořili poměrně kompaktní skupinu nazývanou Mařákova škola. Jejím prvním reprezentantem se stal Jan Kaván, malující zprvu realisticky, ale po seznámení se s dekadentním básníkem Karlem Hlaváčkem vyznávající poetiku "náladové krajinomalby" (Odtékání, 1896). V tom směru ovlivnil Otakara Lebedu, který ještě vystupňoval citovost malby i po výtvarné stránce (Nad Lužnicí, 1899).

Hlavní vůdčí silou české moderní krajinomalby byl Antonín Slavíček. Po období stylové náladové krajinomalby (Břízová nálada, 1897) našel Slavíček při letních pobytech v Hostišově, Kameničkách, Kraskově, Oldřichovci a Německé Rybné svůj typický projev, kterým založil kánon moderní české krajinomalby (U nás v Kameničkách, 1904). Slavíček vynikl i jako malíř pražských scénérií v geniálních skicách i velkých panoramatických obrazech (Praha od Ládví, Praha s Letné, 1908).

Slavíčekův lyrický impresionismus byl svou citovostí otevřen expresi a tím zapůsobil i na malíře další generace jako byl Jindřich Prucha (Jaro v Železných horách, 1914).

Typickým secesním krajinářem byl Antonín Hudeček, který dovedl spojit poetický obsah s celostním moderním pojetím obrazu (Večerní ticho, 1900).

Figurální malba

Krajináři objevili důležité téma figury v krajině, které pomohlo i mladým figuralistům vytvářet velké programové obrazy, jimiž mohli reprezentovat vážnost moderního úsilí.

Maxmilián Švabinský v obraze *Splynutí duší* (1895 -1896) vyjádřil toto téma idealisticky a personifikoval pomocí něho rodnou zemi v Chudém kraji (1900). Švabinský vynikl jako portrétista (*Podobizna Ely Vejrychové*, 1897).

Vůdčím zjevem moderní malby se stal Jan Preisler, dominující triptychem *Jaro třetí členské výstavě SVU Manes* v roce 1900. Melancholická témata Preislerova mládí vyvrcholila v sérii obrazů na téma *Černé jezero* (1904), v nichž byl dosažen vrchol secesionistického modernismu v intuitivní jednotě hlubokého obsahu se suverénní výtvarnou koncepcí obrazu. V pozdější tvorbě se u Preislera prosadila optimističtější vize života, projevující se i změnou barevné škály (*série Koupání*, 1912). Nevyhýbal se ani malbě nástěnných obrazů, doprovázejících realizace secesní architektury J. Kotěry nebo O. Polívky.

Této typcké dobové objednávce vyhovoval i Karel Špillar, dekorující v Praze hotel Central (1901) nebo Smetanovu síň Obecního domu (1911).

Impresionismus pěstovali ve figurální malbě Miloš Jiránek (*Sprchy v pražském Sokole*, 1903), Ludvík Kuba (*Nemluvně*, 1905) a v podobiznách Herbert Masaryk.

Výjimečnou osobností zůstal svými sociálně a existencionálně laděnými obrazy Karel Myslbek (*Černý pierot*, 1907).

Sochařství

Prvním českým secesním sochařem byl František Bílek, který po památném konfliktu se stipendijní komisí v roce 1892 vystupňoval svou originalitu v dřevořezbě *Ukřižovaný* (1896-1898). Bílkovy mystické vize vyústily v projekt *Cesta*, ze kterého realizoval několik monumentálních soch (*Mojžíš*, 1905, *Úžas*, 1907). Jeho pozoruhodné pomníkové projekty (*Národní pomník*, 1908) však zůstaly vesměs nerealizovány.

Ostání sochaři prošli většinou ateliérem J.V.Myslbeke, ale zejména po pražské výstavě *A. Rodina* v roce 1902 dali přednost jeho modernímu názoru. Josef Mařatka se stal Rodinovým asistentem v Paříži a osvojil si zcela jeho způsob kresby i modelace (*Opuštěná Ariadna*, 1903). Rodinův vliv zasáhl i Stanislava Suchardu, učitele Uměleckoprůmyslové školy a dlouholetého starostu SVU Mánes, který v *Pomníku Františka Palackého* (1898 - 1912) spojil národní myšlenku s expresivní silou rodinovské modelace. Ladislav Šaloun, autor mnoha pražských dekorativních plastik, neodolal rodinovské inspiraci při konečném ztvárnění *Pomníku Jana Husa* (1898 - 1915). Bohumil Kafka za svého pařížského pobytu vytvořil řadu vynikajících plastik symbolistické a impresivní stické orientace (*Somnambula*, 1905). Quido Kocian vnesl do tohoto sochařství silný psychický náboj osobní dispozice (*Mrtvý Abel*, 1901).

Nejmladší člen této skupiny Jan Štursa začínal v duchu secesního lyrického pojetí (*Melancholické děvče*, 1906), ale postupně se orientoval na nové stavebné pojetí plastiky, spojené s vlivem E.A.Bourdella (*Eva*, 1908).

Architektura a umělecké řemeslo

Rozvoj české secesní architektury byl zprvu vyvolán programem velkoplošné asanace pražského městského jádra, která prakticky probíhala od roku 1895. Ve vzrušených diskusích kolem této události se tříbily i nejasné představy o moderní architektuře.

Pro novou zástavbu bylo preferováno novobaroko (Osvald Polívka, Pražská městská pojišťovna, 1899). Secesní styl typu Art Nouveau začal být uplatňován v ateliérech Uměleckoprůmyslové školy, v keramice u Celdy Kloučka, v řezbě u Jana Kastnera, v kovu u Emanuela Nováka. Architekt Bedřich Ohmann navrhl v roce 1898 Hotel Central, dokončený jeho žáky Aloisem Dryákem a Bedřichem Bendlmayerem (Hotel Arcivévoda Štěpán, 1905).

Vůdčí osobností české moderní architektury se stal Jan Kotěra, působící od roku 1898 na Uměleckoprůmyslové škole. Od pražského Peterkova domu (1899-1900) až po stavbu Okresního domu v Hradci Králové (1902-1904) vyznával organický secesní styl, který zaměnil za geometričtější variantu t.zv. individualistické moderny v komplexu Národního domu v Prostějově (1905-1907) a vynikajícího Městského muzea v Hradci Králové (1906-1912). Kotěra byl autorem stylových rodinných domů (Suchardova vila, 1904, Vlastní vila, 1908-1909). Od roku 1910 působil na pražské AVU a jeho ateliér se stal východiskem řady mladších architektů, kteří pak dovršili secesní reformu stylovým kubismem.

V prvním desetiletí 20. století se stala secese téměř oficiálním stylem nové architektury a dala vzniknout i novým dominantám moderní Prahy jako bylo Nádraží císaře Františka Josefa od Josefa Fanty (1900-1909), nebo Obecní dům města Prahy od Antonína Balšánka a Osvalda Polívky (1903-1912), kde byly realizována řada stylových interiérů, včetně impozantního Primátorského salonu od Alfonse Muchy. Secesní dekorativismus a ornamentalismus ovládl fasády českých ulic a vytvořil originální životní prostředí jejich obyvatel. Kromě profesionálních architektů a uměleckých řemeslníků a zde uplatnily i originální projevy jako Vlastní vila sochaře Františka Bílka (1910-1911).

Abstrakce

Secesní hnutí nárokovalo autonomii umění ve vztahu ke společenským normám a to se u jeho nejvýraznějších představitelů projevilo sklony k politickému anarchismu a ve snaze odpoutat umění od zásad napodobování. Konečným výsledkem byl vznik t.zv. abstraktního umění.

František Kupka odešel v polovině devadesátých let do Paříže a tam po etapě veristického symbolismu (Radosti - Balada, 1901) nastoupil cestu abstrakce, která ho dovedla až ke Dvoubarevné fuze, kterou se v roce 1912 zapsal do dějin jako jeden z prvních tvůrců abstraktního umění. Kupka chápal umění jako obrazovou analogii kosmických procesů a pomocí čistých barev vyjadřoval estetiku dynamického přírodního růstu. Později svůj projev ještě precizoval geometricky.

O tom, že abstrakce byla logickým důsledkem secesního ornamentalismu v kosmologickém pojetí svědčí i vývoj Vojtěcha Preissiga, vynikajícího secesního grafika, který po návratu z USA ve třicátých letech realizoval pozoruhodnou sérii abstraktních obrazů (Zrození Země, 1936).

Doporučná literatura:

Dějiny českého výtvarného umění IV, Praha 1998

P. Wittlich: Česká secese, Praha 1982.

E.Clegg: Art, Design and Architecture in Central Europe 1890 - 1920, New Haven and London 2006

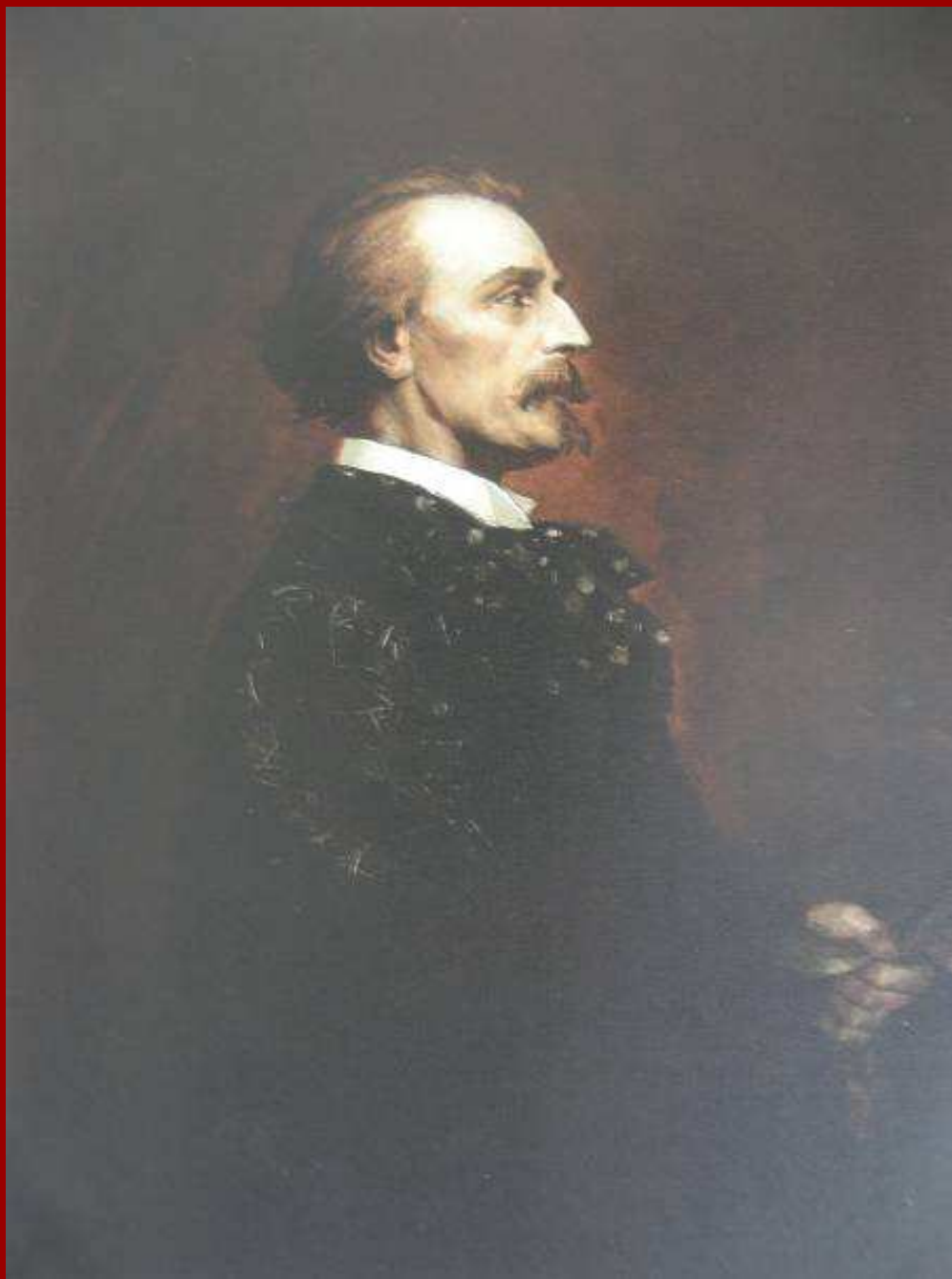
P. Greenhalg (ed.): Art Nouveau 1890 - 1914, London 2000

J.Claire (ed.): Lost Paradise - Symbolist Europe, Montreal 1995

R.Schmuzler: Art Nouveau - Jugendstil, Stuttgart 1962

W. Haftmann: Malerei im 20. Jahrhundert, München 1955

Luděk Marold : Josef Mánes, 1889, olej na plátně, NG v Praze



Luděk Marold : Vaječný trh v Praze, 1888, olej na plátně, NG v Praze



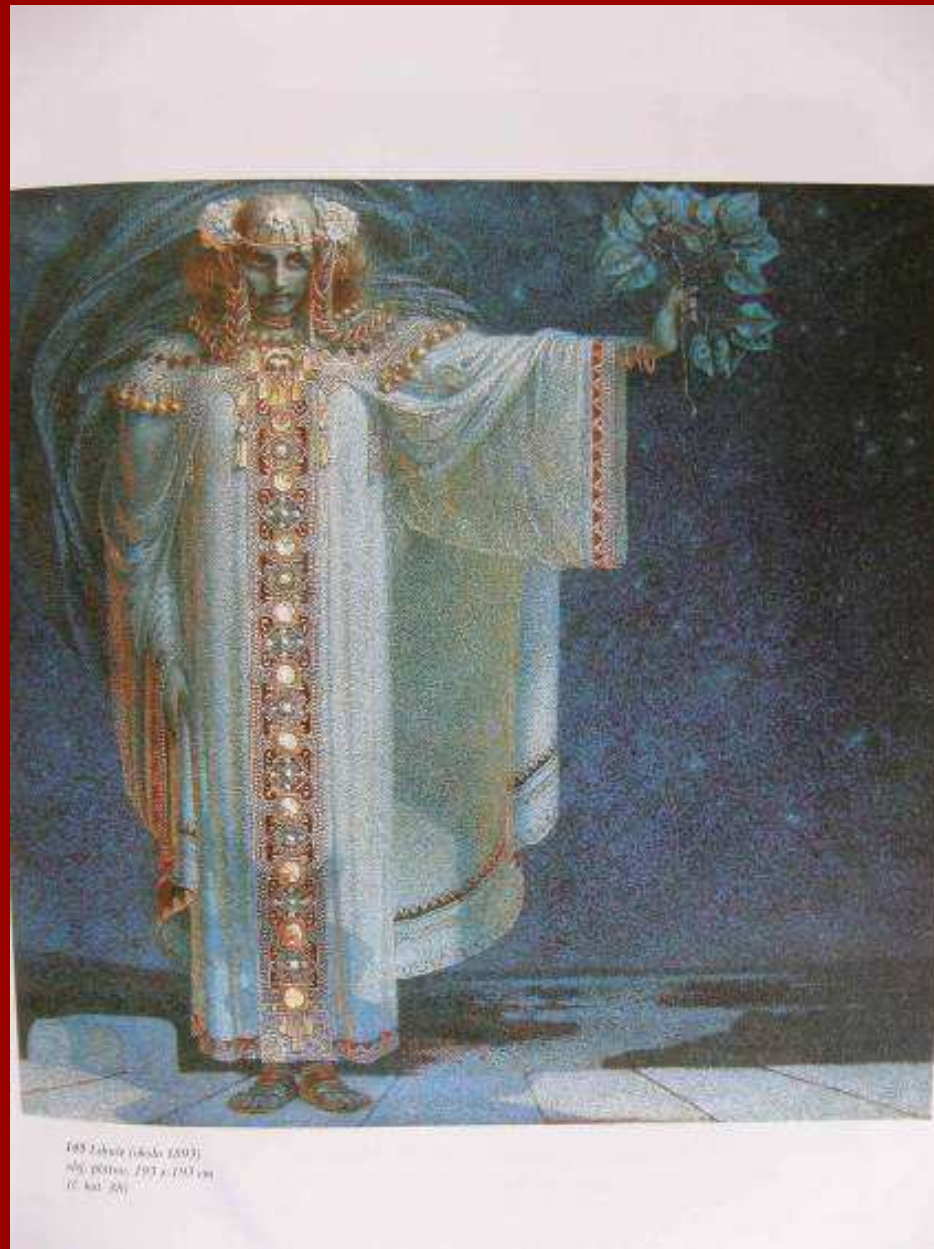
Luděk Marold : U kulečníku, 1889, akvarel na papíru, Sbírký Pražského hradu



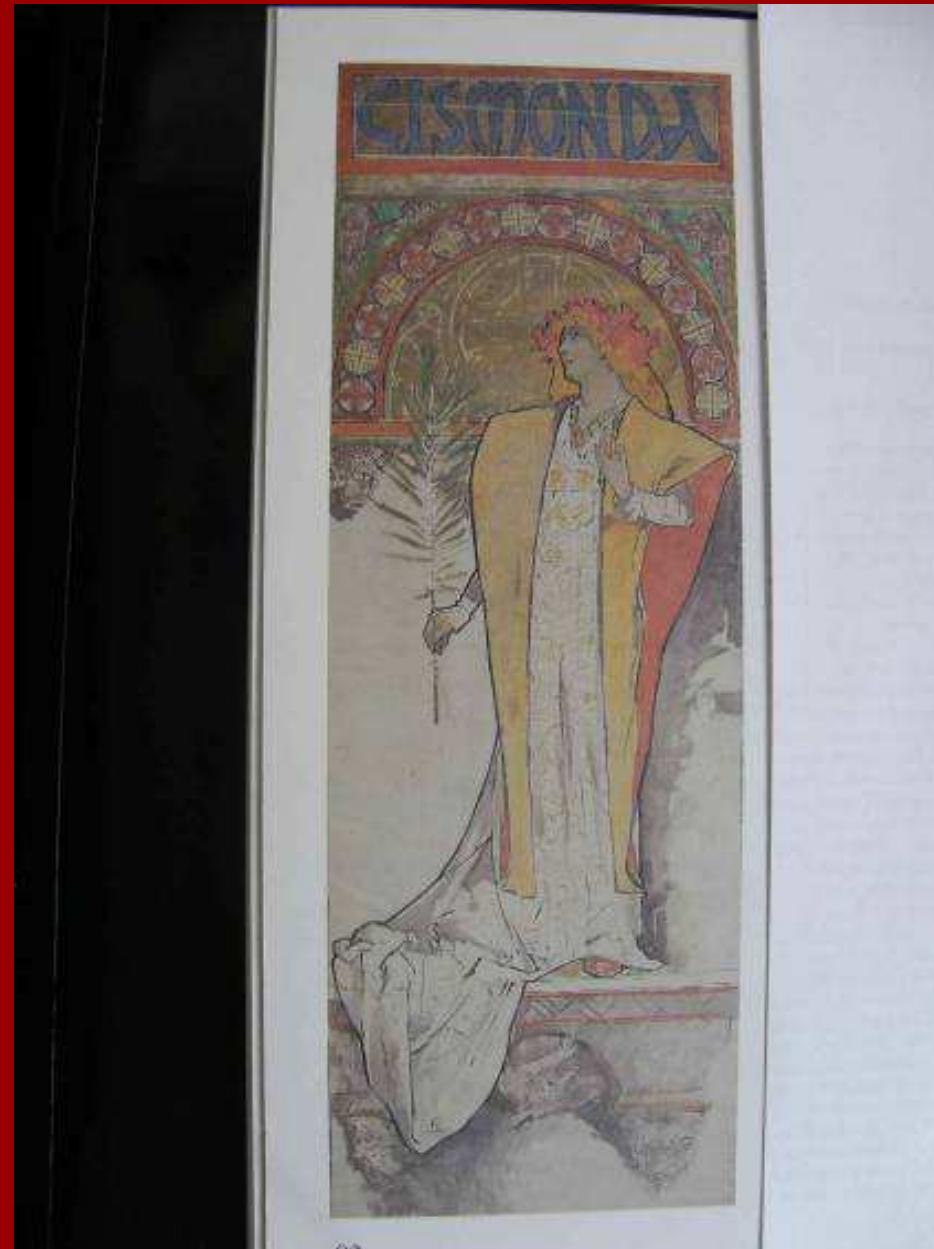
**Karel Vítězslav Mašek : Jaro (Píseň ranní), 1888, olej na plátně, Městské muzeum a galerie,
Vodňany**



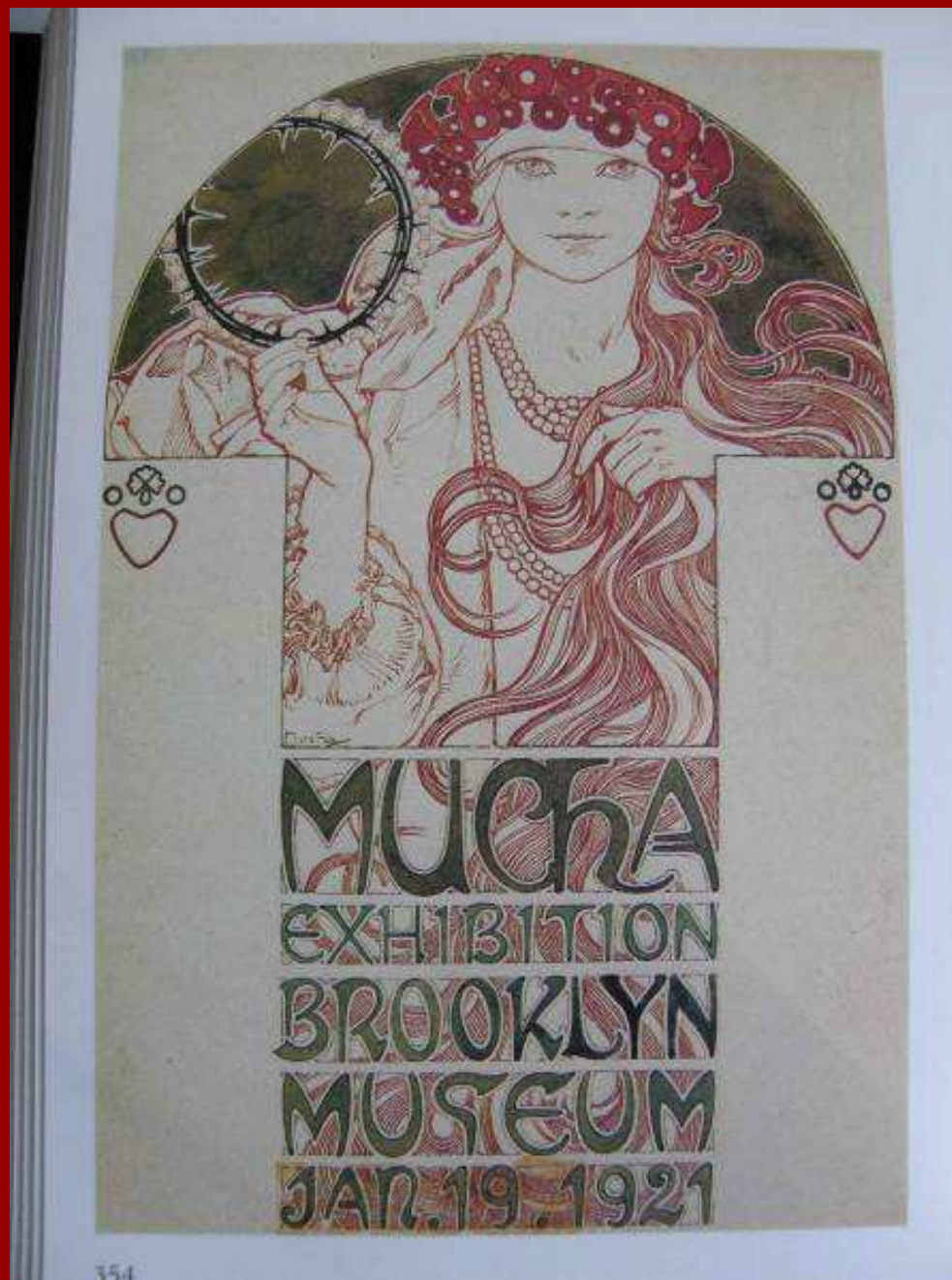
Karel Vítězslav Mašek : Libuše, okolo 1893, olej na plátně, Musée d'Orsay, Paris



Alfons Mucha : Návrh plakátu Gismonda, 1894, tempera na plátně, NG v Praze



Alfons Mucha : Návrh plakátu, Muchovy výstavy v Brooklynu, 1921, pero a akvarel na papíře,
soukromá sbírka



Joža Uprka : Úvodnice z Velké, 1896, olej na plátně, NG v Praze



Bedřich Munzberger : Průmyslový palác, 1891. Praha - Bubeneč



Jakub Schikaneder : Vražda v domě, 1891, olej na plátně, NG v Praze



Vojtěch Hynais : Návrh plakátu Národopisná výstava československá, 1894, olej na plátně, NG
v Praze



Stanislav Sucharda : Ukolébavka, 1892 - 1897, bronz, NG v Praze



Dušan Jurkovič : Maměnka , 1896, Pustevně



Dušan Jurkovič : Lázeňský dům, 1902, Luhačovice



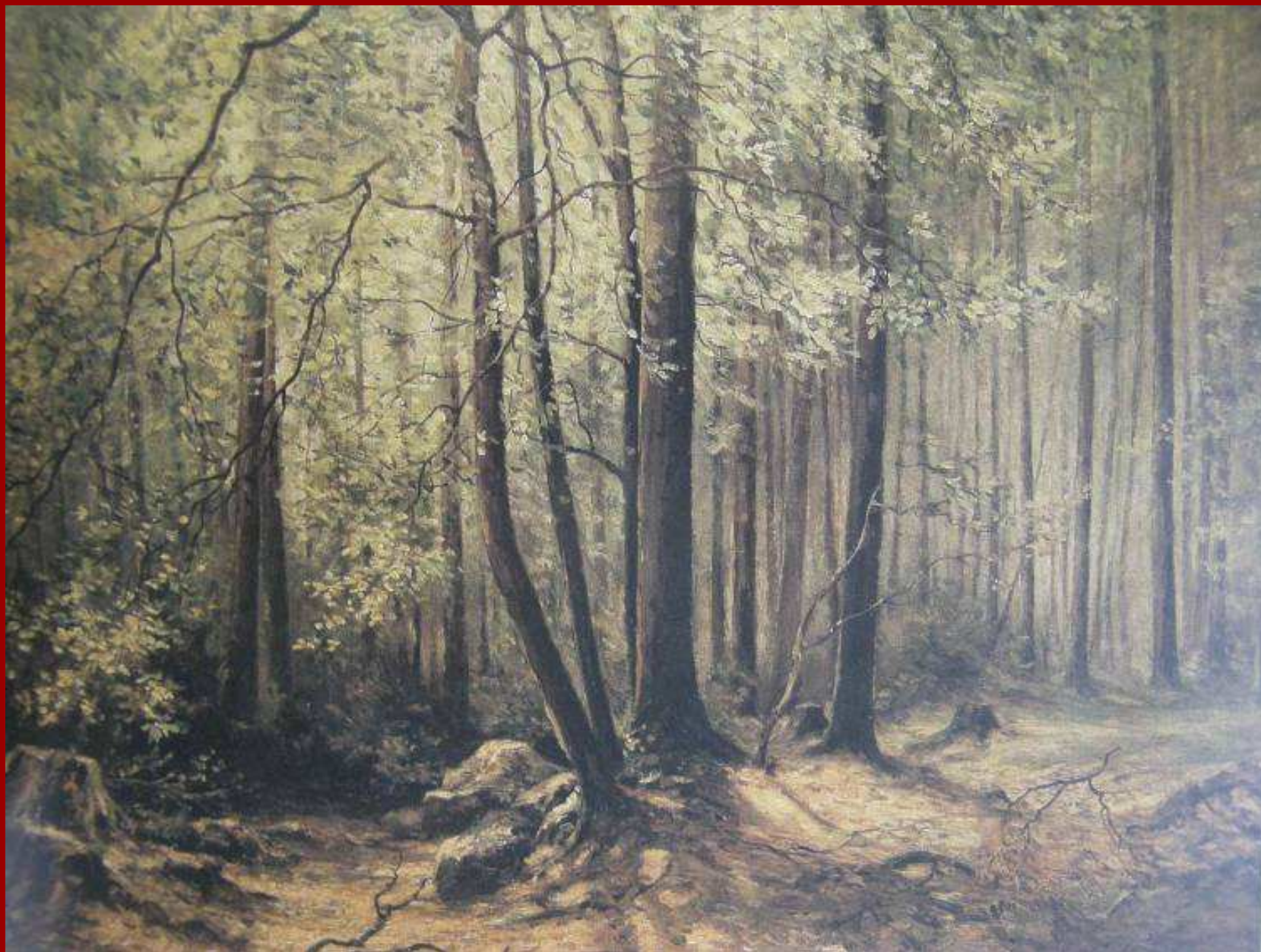
Luděk Marold : Plakát Náš dům v asanaci, 1898, barevná litografie, UPM v Praze



Maxmilián Pirner : Finis, 1889, olej na plátně, NG v Praze



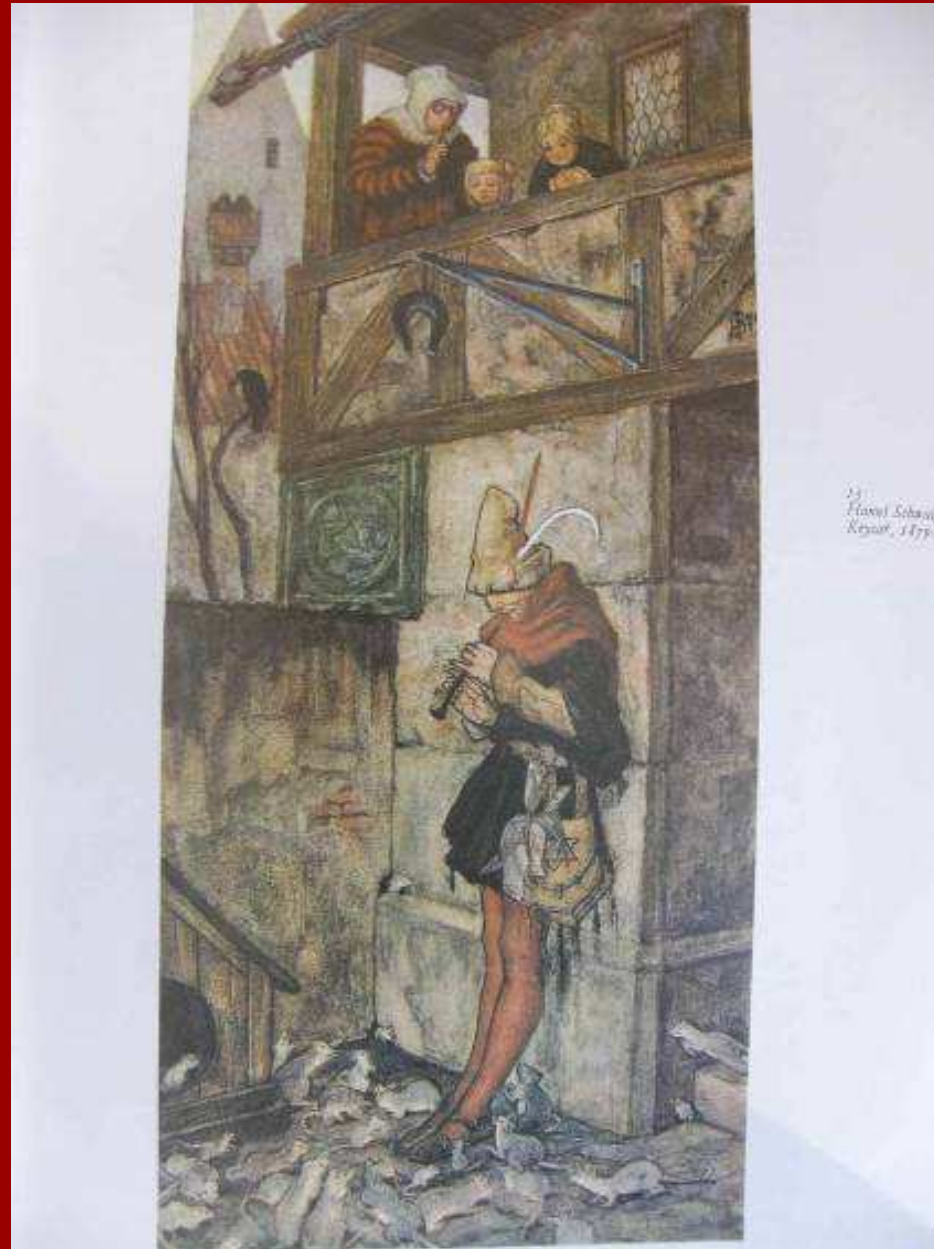
Julius Mařák : Odpoledne v lese, po 1885, olej na plátně, soukromá sbírka



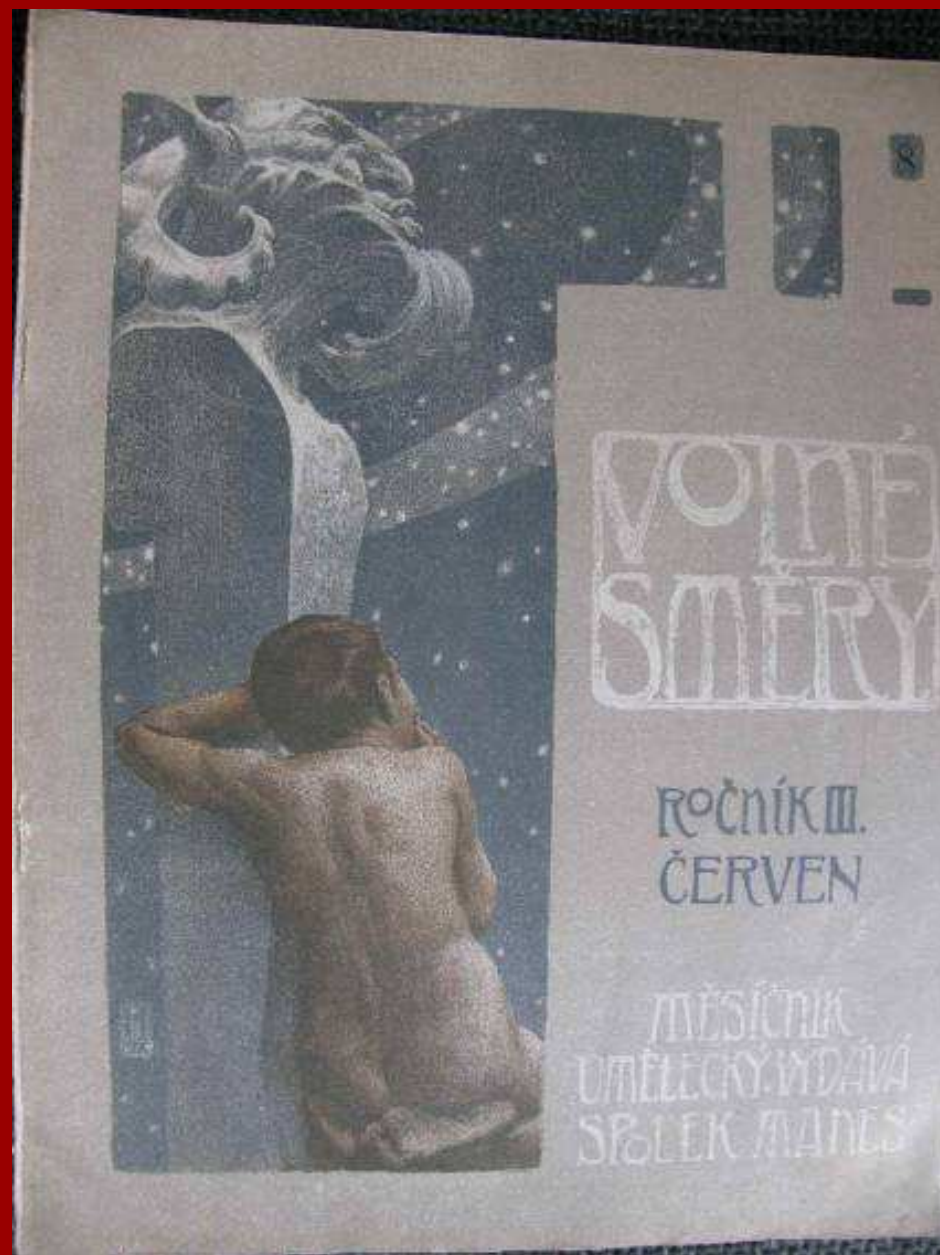
Josef Václav Myslbek : Studie k Hudbě, 1892 -1894, bronz, NG v Praze



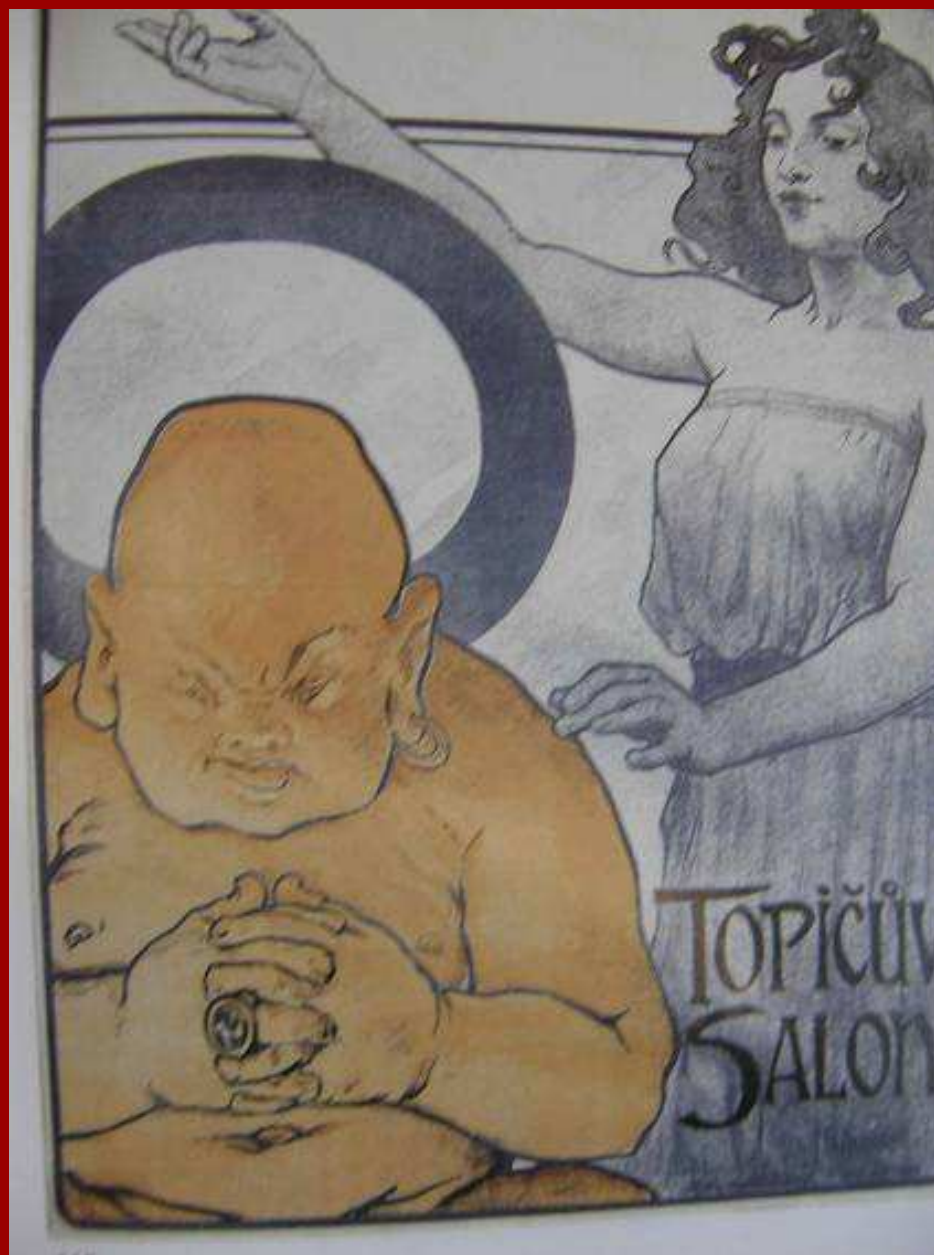
Hanuš Schwaiger : Krysař, 1879, lakovaný akvarel, Albertina, Wien



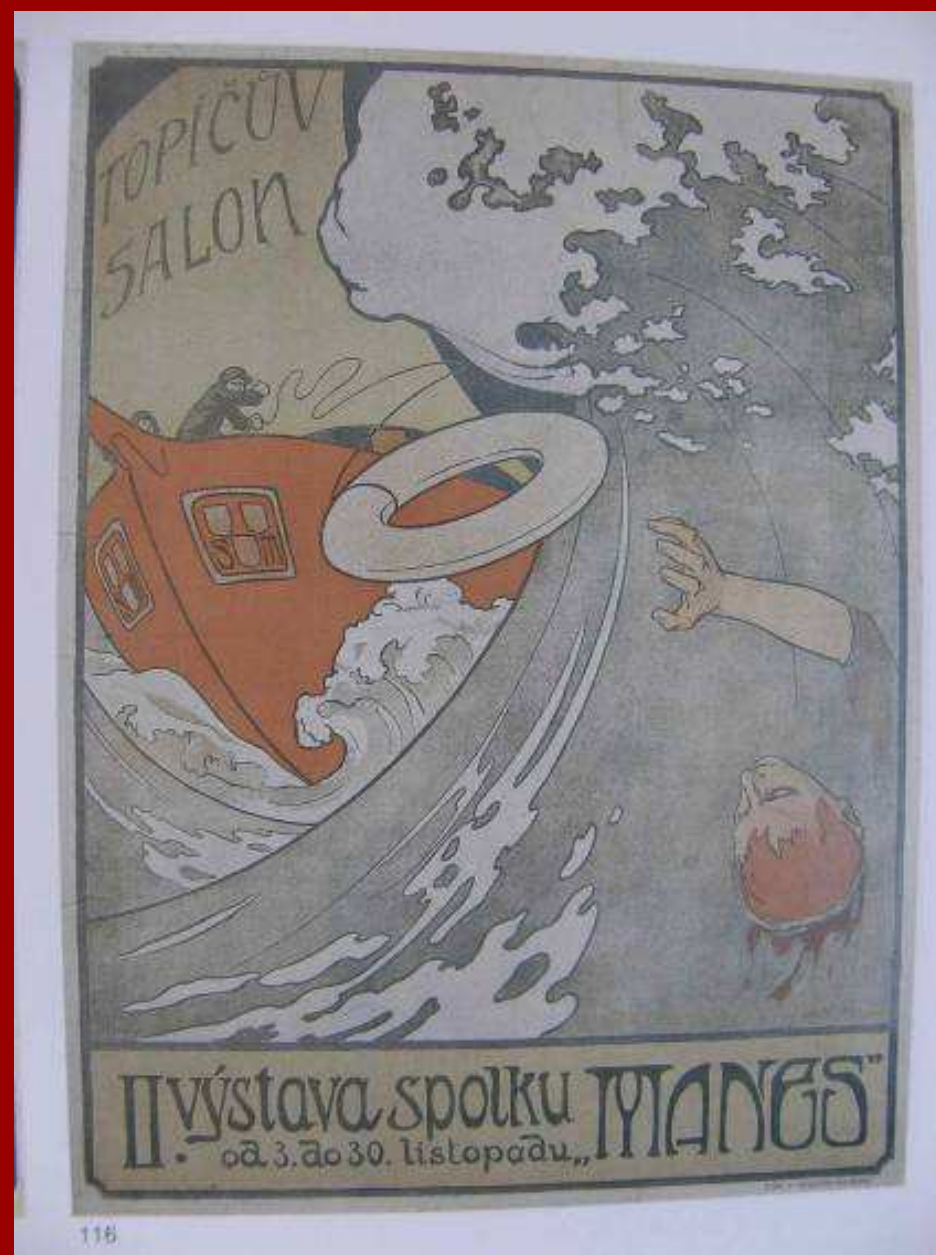
Arnošt Hofbauer : Obálka III. ročníku Volných směrů, 1898



Arnošt Hofbauer : Plakát Topičův Salon, I.výstava spolku Manes, 1898, barevná litografie,
UPM v Praze



Arnošt Hofbauer : Plakát Topičův Salon, II. výstava spolku Manes, 1898, barevná litografie,
UPM v Praze



Jan Kotěra : Výstavní pavilon SVU Manes, 1902, nezachováno



Vladimír Županský : Plakát Souborná výstava děl sochaře Rodina, 1902, barevná litografie, UPM v Praze



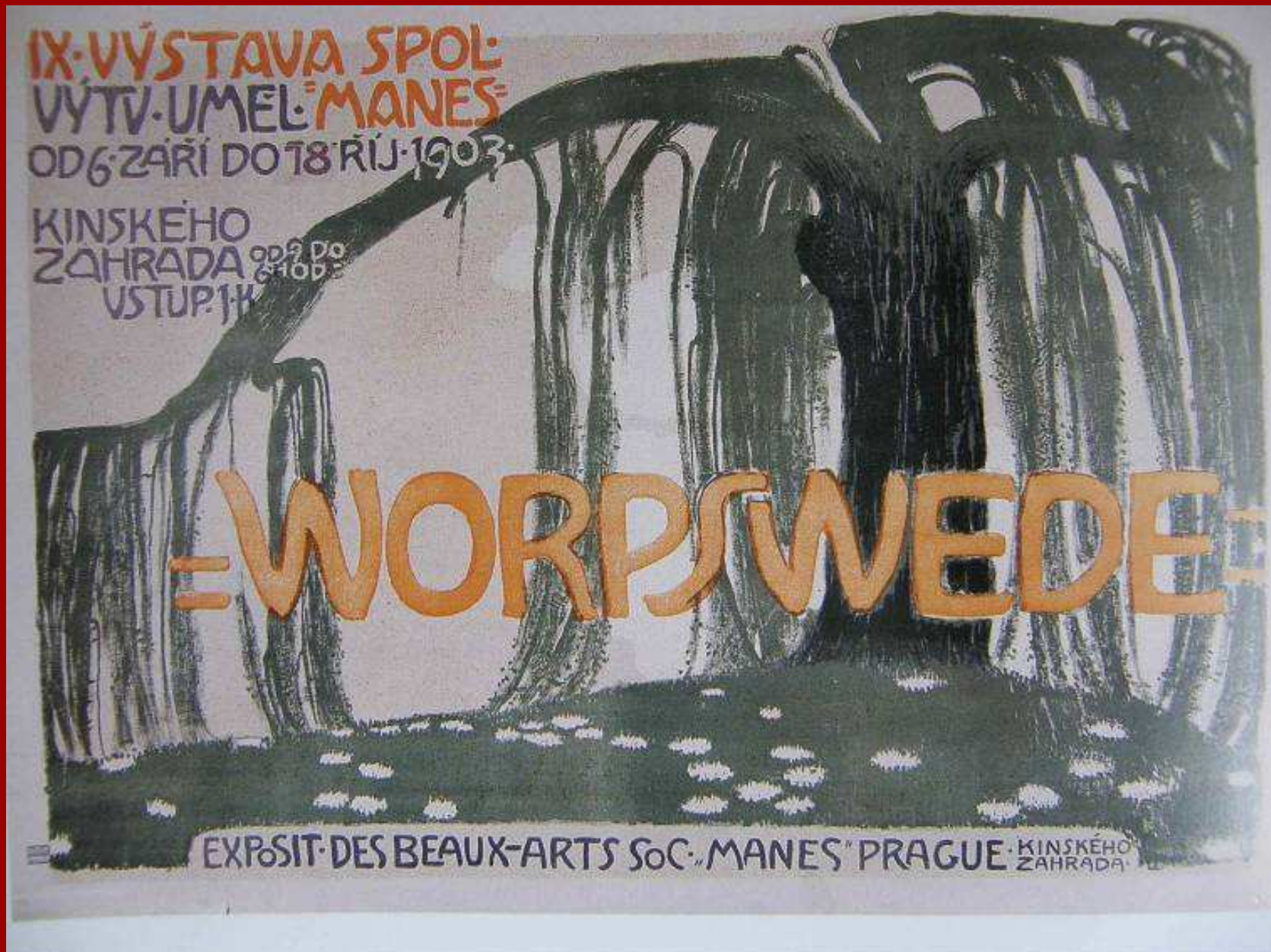
314 Vladimír Županský
Exposition
Auguste Rodin
Litographie et
couleur
118 x 84 cm
Impression
Prague, Musée

A l'époque
pour l'impression
Prague, V. Županský
dans ce domaine
1897 plusieurs
fiches en Alt
tion Rodin
concourus sur
cela n'était q
affiche artist
il représenté
d'une manie
cées, reste le
contractée sur
expositions q

Jan Preisler : Plakát Moderní francouzské umění, 1902, barevná litografie, UPM v Praze



Jan Preisler : Plakát Worpswede, 1903, barevná litografie, UPM v Praze



Jan Kaván : Na vzduchu domova, 1895, olej na plátně, NG v Praze



Jan Kaván : Odtékání, 1896, olej na plátně, NG v Praze



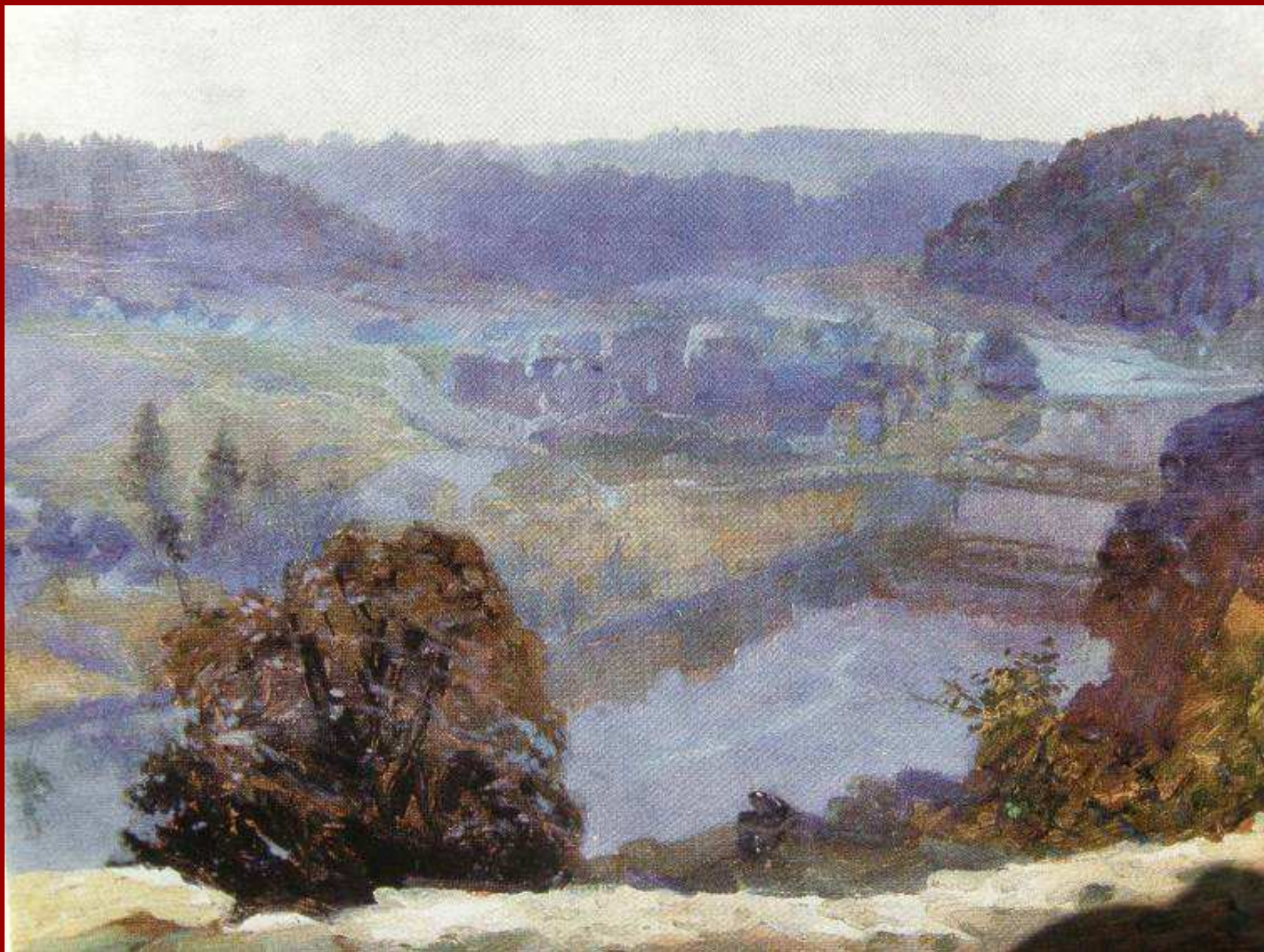
Jan Kaván : Zoufalství, 1898 - 1899, tempera na kartonu, soukromá sbírka



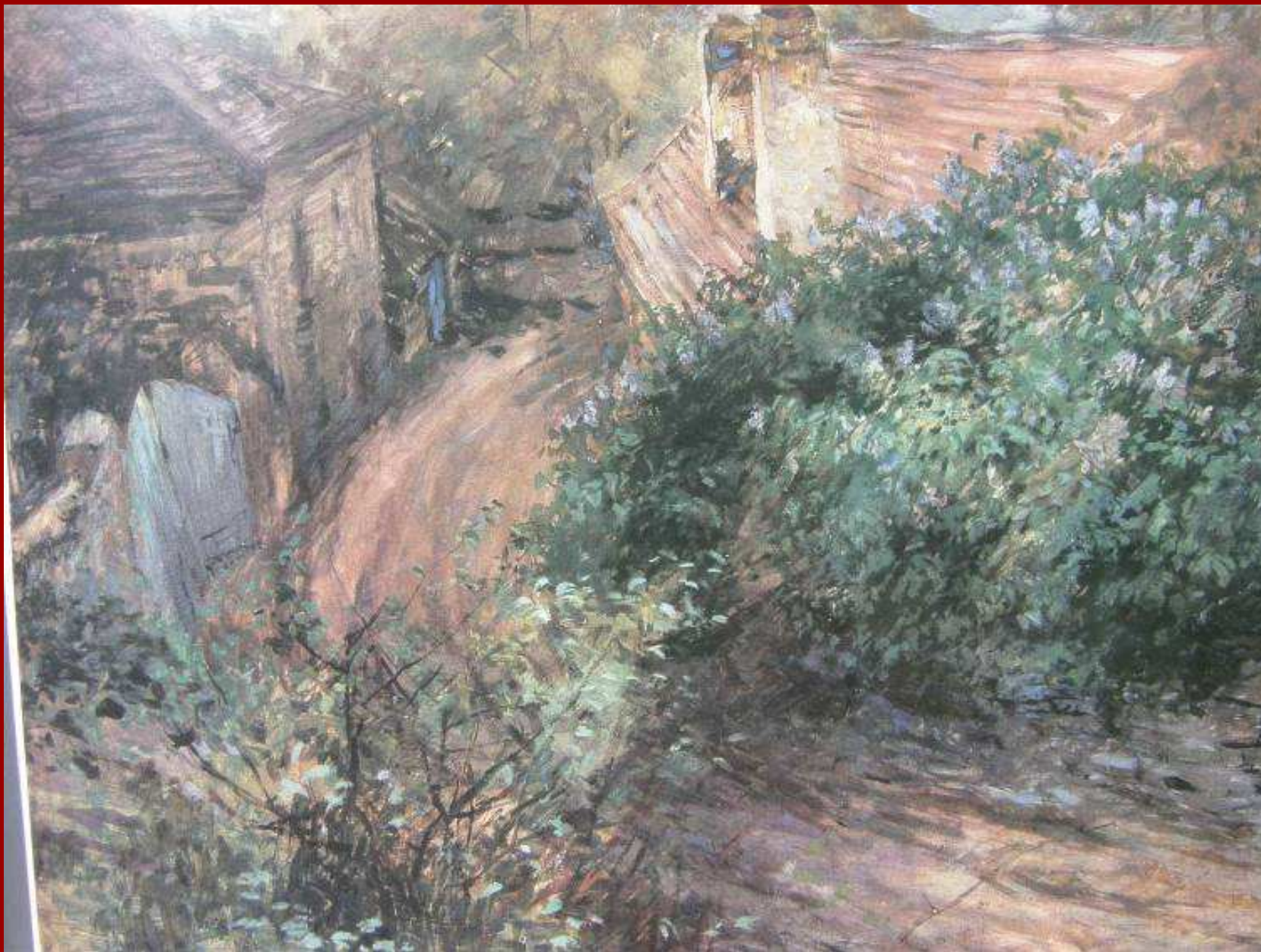
Otakar Lebeda : Z Krkonoš, 1896, olej na kartonu, NG v Praze



Otakar Lebeda : Nad Lužnicí, 1899, olej na kartonu, NG v Praze



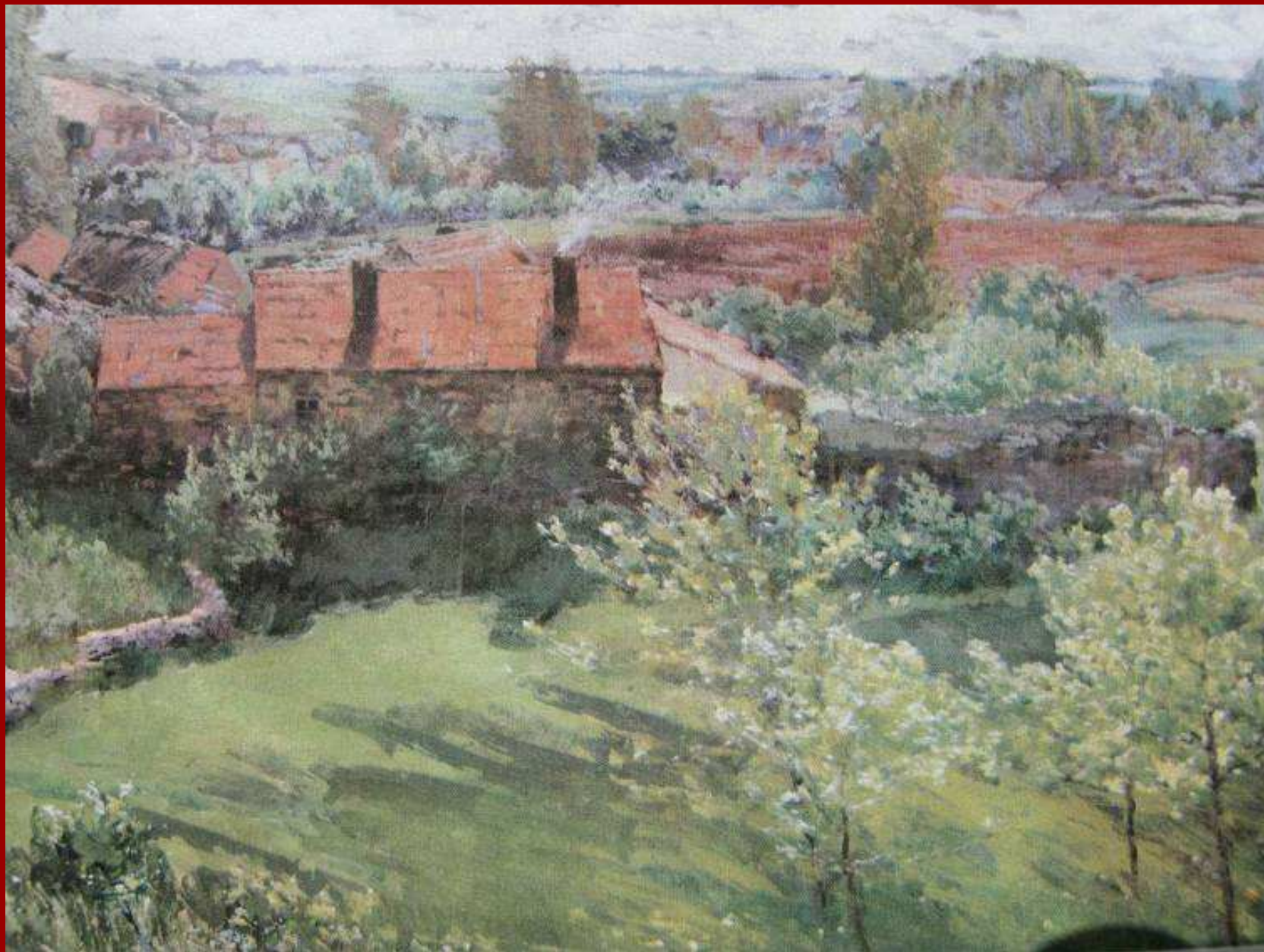
Otakar Lebeda : Rozkvetlý keř (Cesta vesnicí), 1899, syntonos na kartonu, NG v Praze



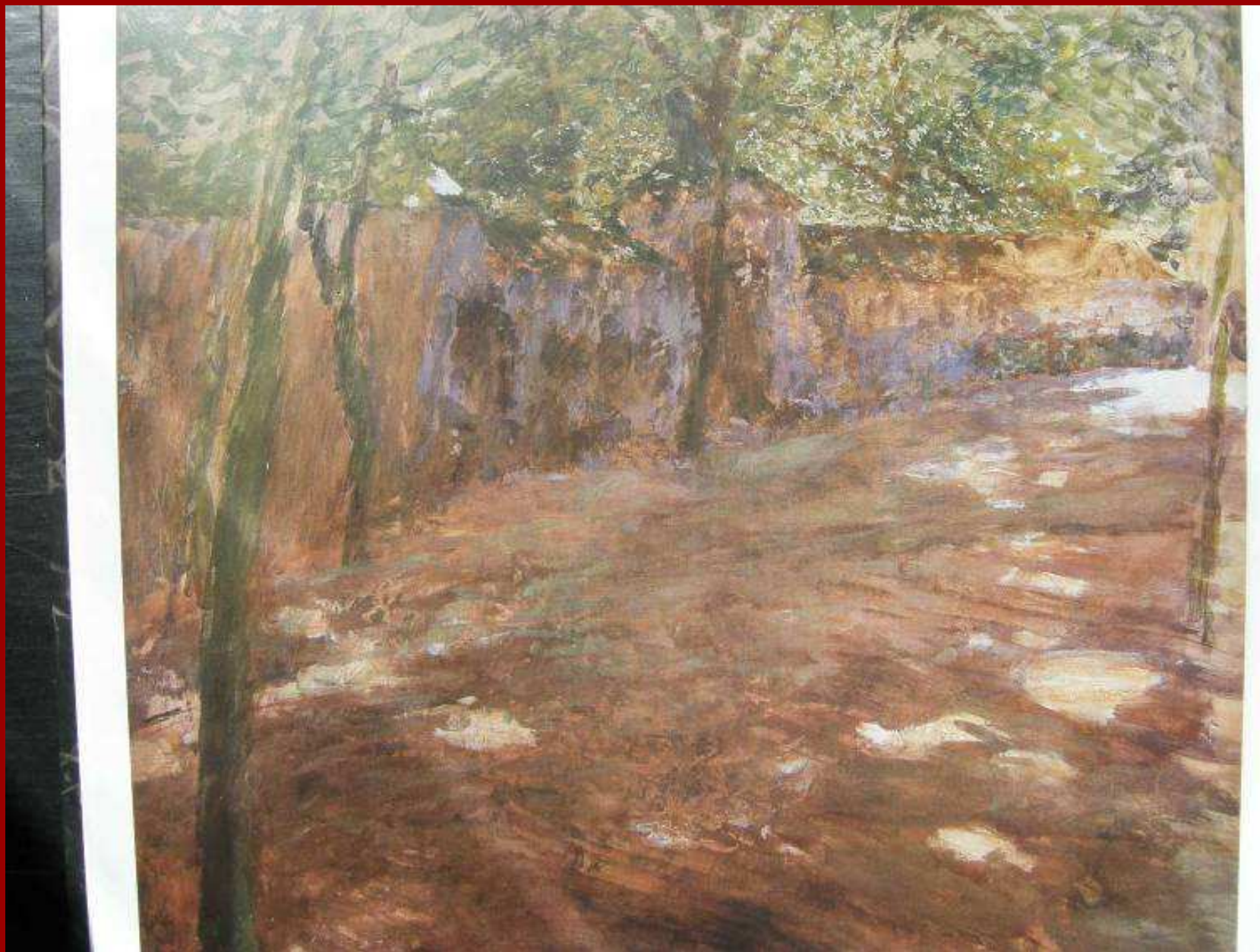
Antonín Slavíček : Břízová nálada, 1897, olej na plátně, NG v Praze



Antonín Slavíček : Červnový den, 1898, tempera na kartonu, NG v Praze



Antonín Slavíček : Zahradní zeď, 1900, tempera na kartonu, NG v Praze



Antonín Slavíček : Silnice v Kameničkách, 1904 olej na plátně, Západočeská galerie, Plzeň



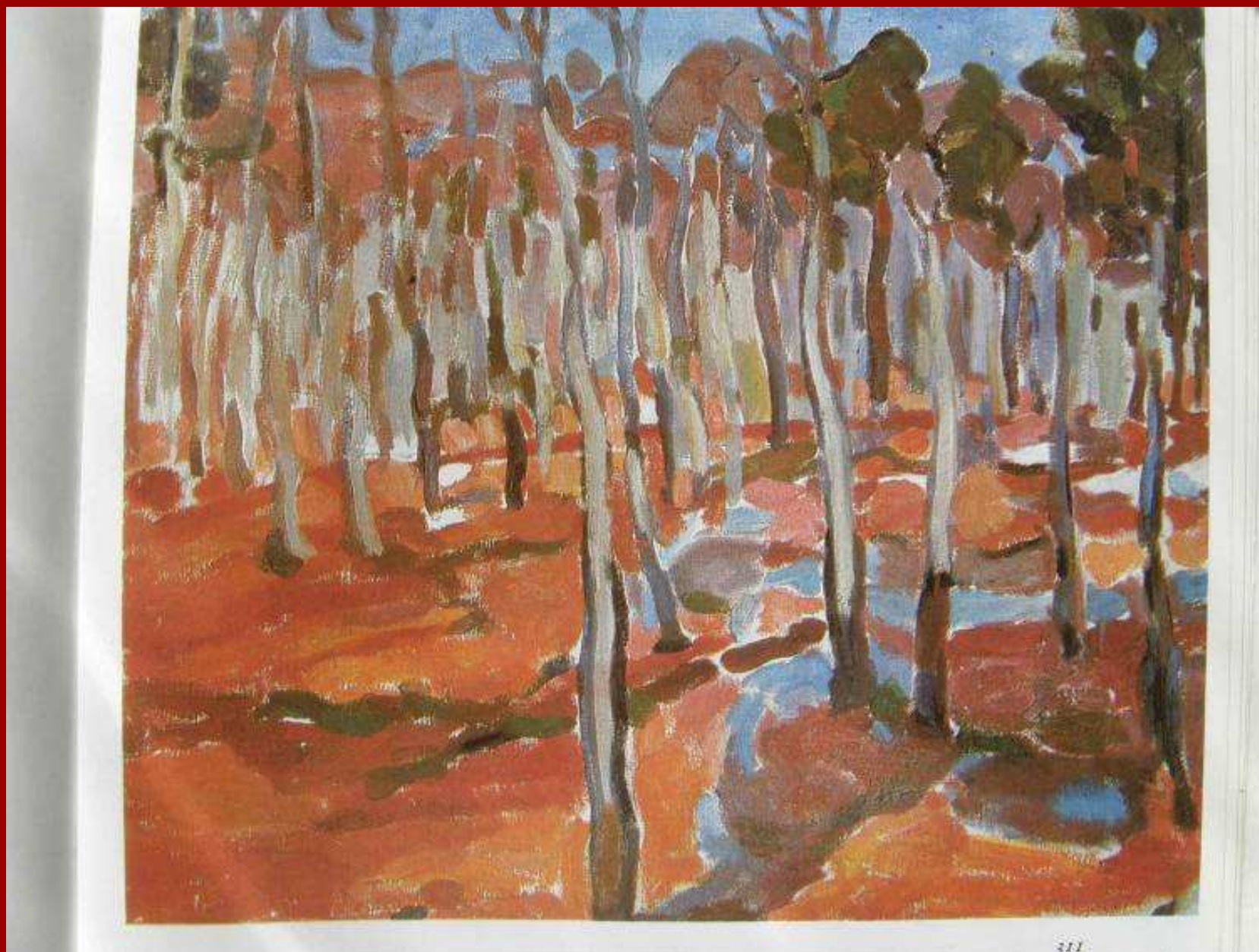
Antonín Slavíček : Eliščin most, 1906, olej na plátně, NG v Praze



Antonín Slavíček : Žamberecká silnice, 1909, olej na plátně, NG v Praze



Jindřich Prucha : Vnitřek bukového lesa, 1911-1912, olej na plátně, NG v Praze



Antonín Hudeček : Večerní ticho, 1900, olej na plátně, NG v Praze



Antonín Hudeček : Potok, 1898, syntonos na plátně, NG v Praze



Antonín Hudeček : Pohřeb, 1913 -1914, olej na plátně, Moravská galerie v Brně



Maxmilián Švabinský : Splynutí duší, 1896, olej na plátně, NG v Praze



Maxmilián Švabinský : Chudý kraj, 1900, olej na plátně, NG v Praze



Maxmilián Švabinský : Kulatý portrét, 1897, olej na plátně, NG v Praze

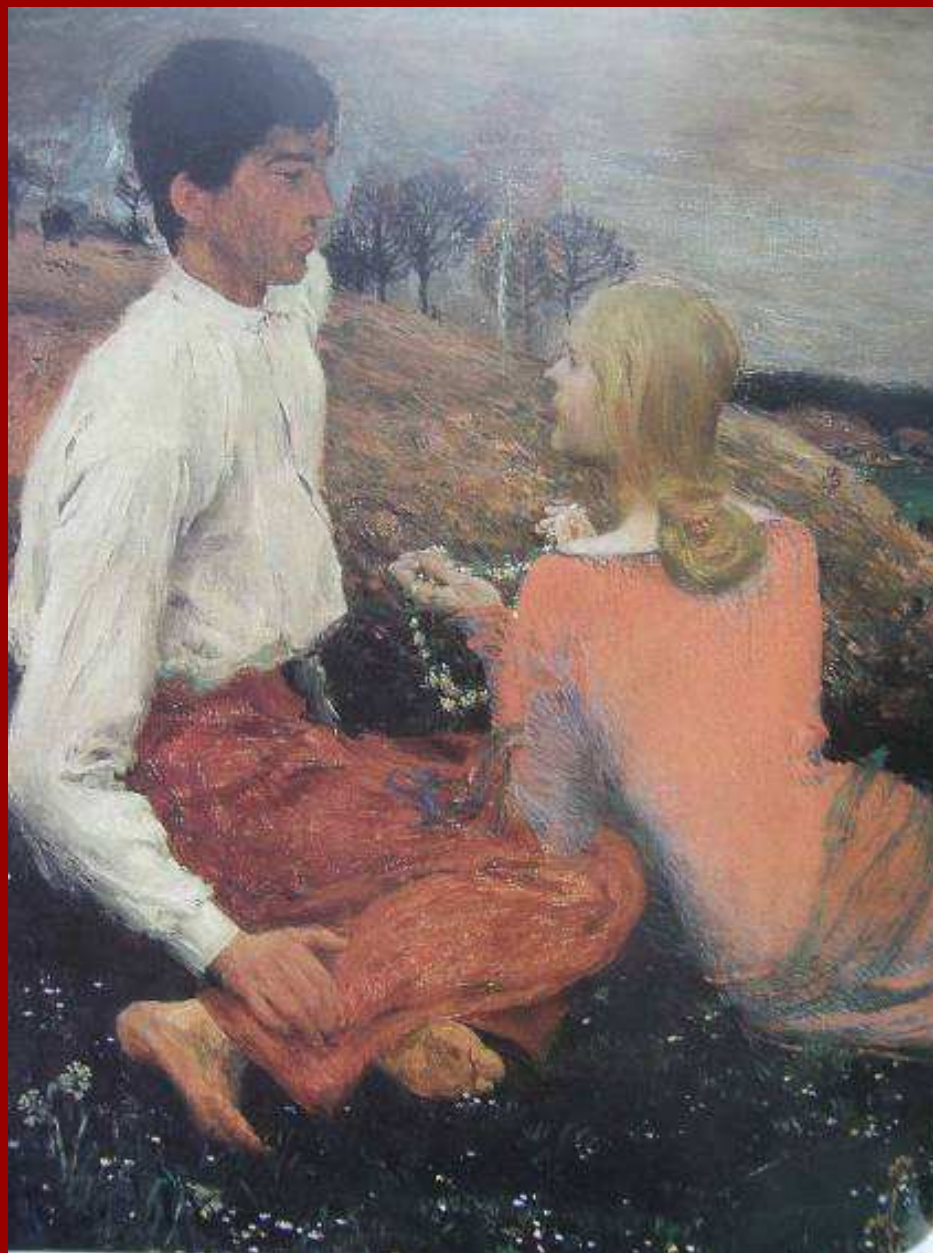


Kulatý portrét, 1897
olej, plátno, ø 105,5 cm.

Jan Preisler : Jaro, 1900, olej na plátně, Západočeská galerie, Plzeň



Jan Preisler : Obraz z většího cyklu, 1902, olej na plátně, NG v Praze, detail



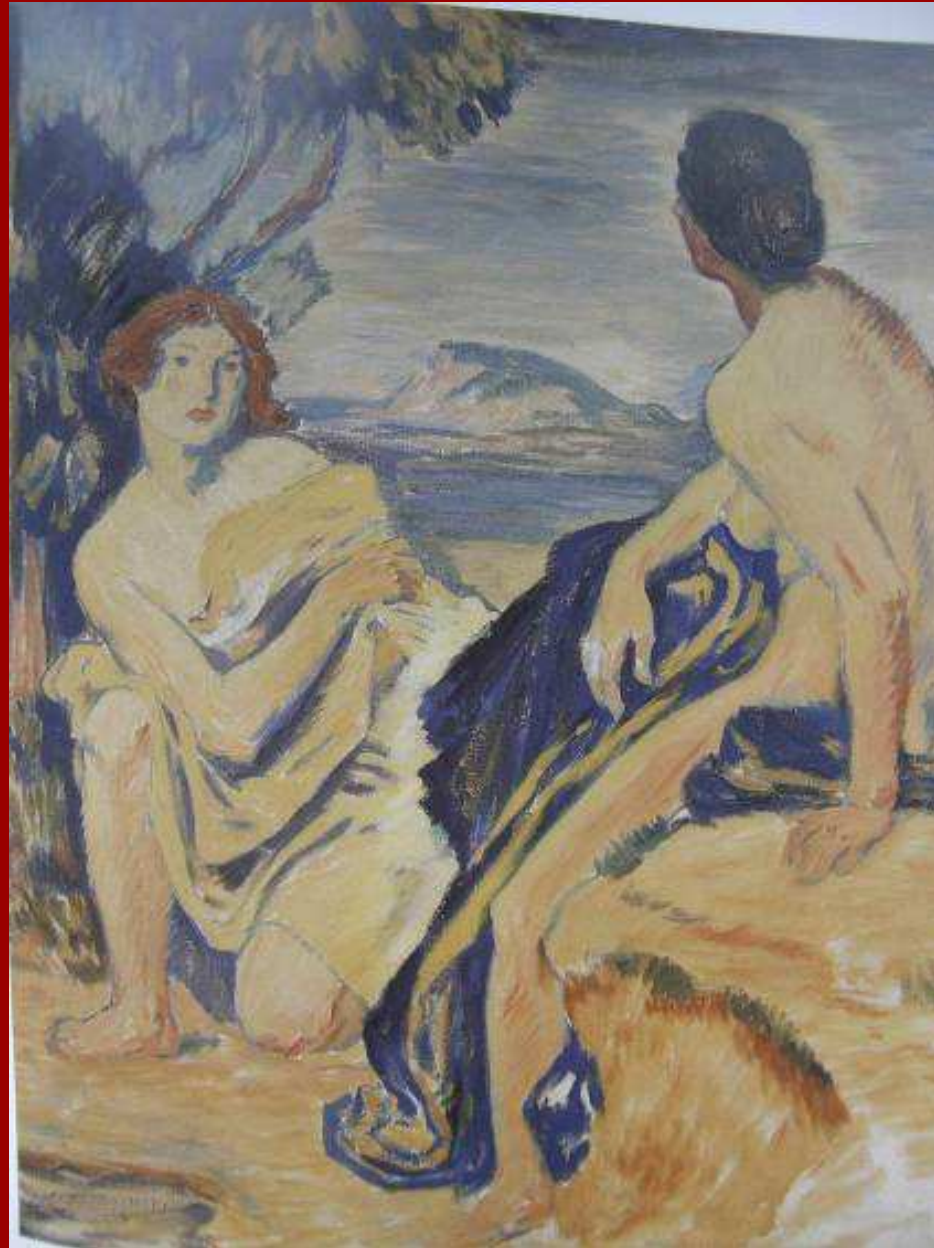
Jan Preisler : Černé jezero, 1904, olej na plátně, Sbírký Pražského Hradu



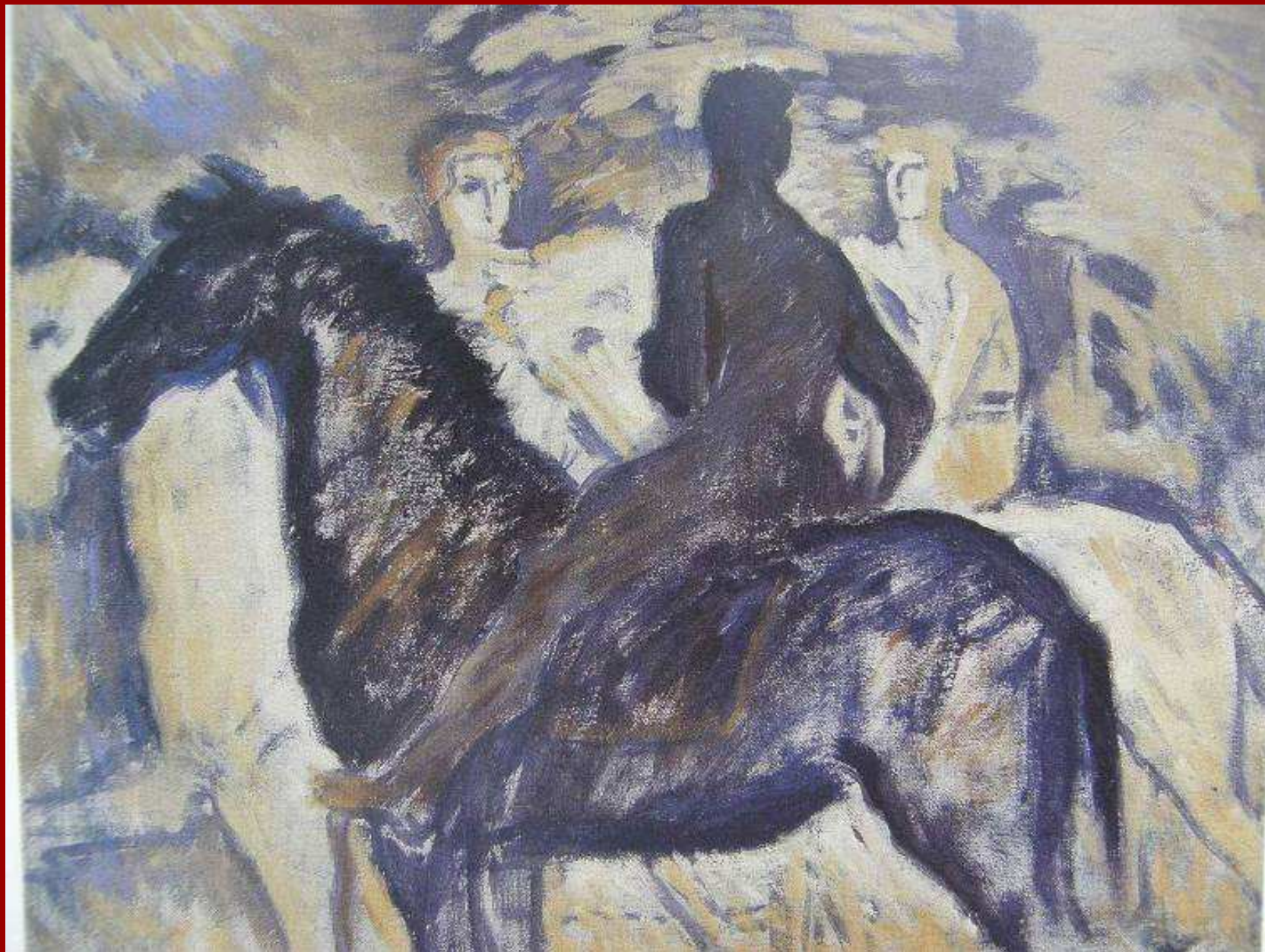
Jan Preisler : Jaro, 1906, olej na plátně, NG v Praze



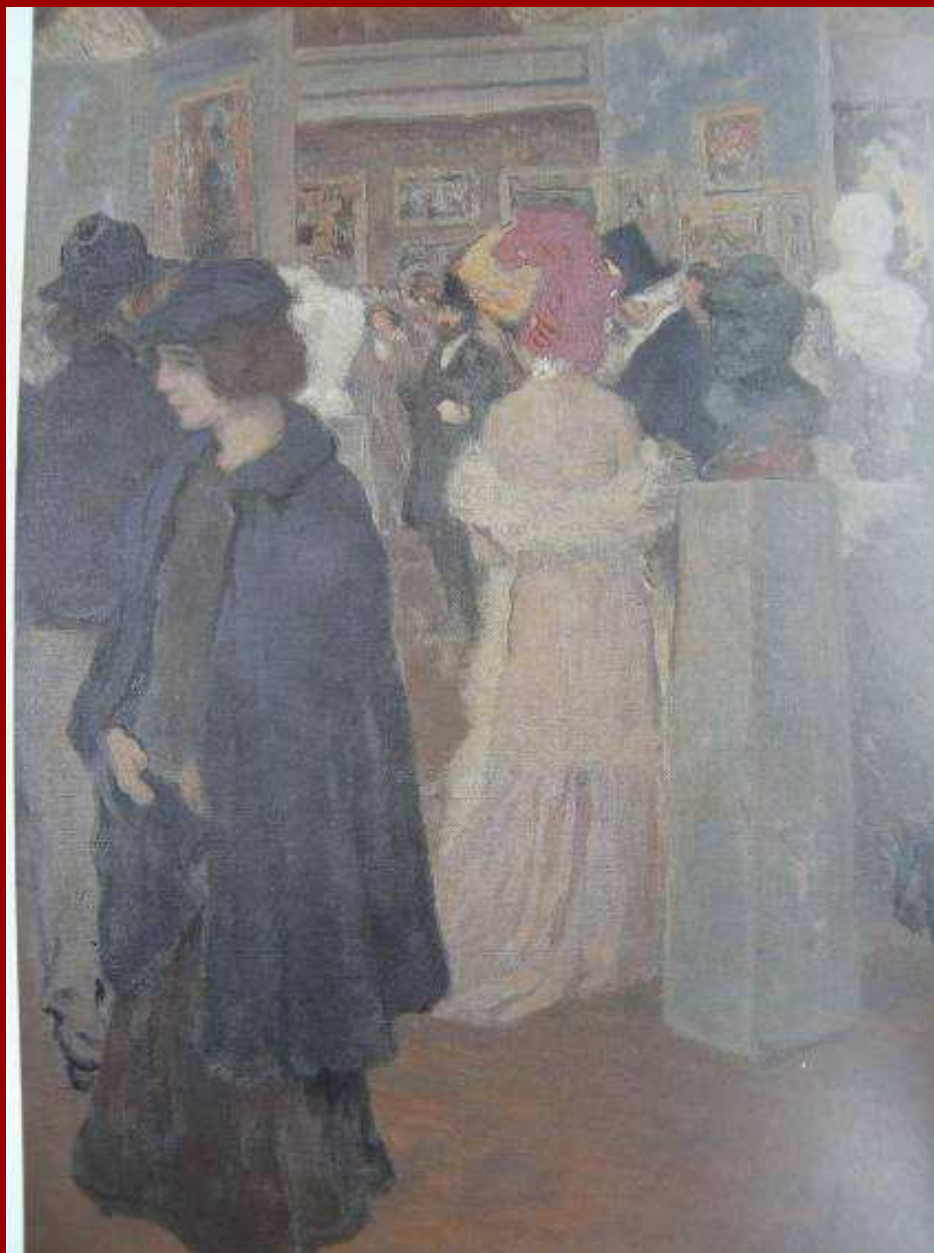
Jan Preisler : Koupání, 1912, olej na plátně, Západočeská galerie, Plzeň



Jan Preisler : Jezdci, 1912 - 1913, olej na plátně, NG v Praze



Karel Špillar : Na výstavě v Paříži, 1906, olej na plátně, NG v Praze



Miloš Jiránek : Sprchy v pražském Sokole, 1903, olej na plátně, NG v Praze



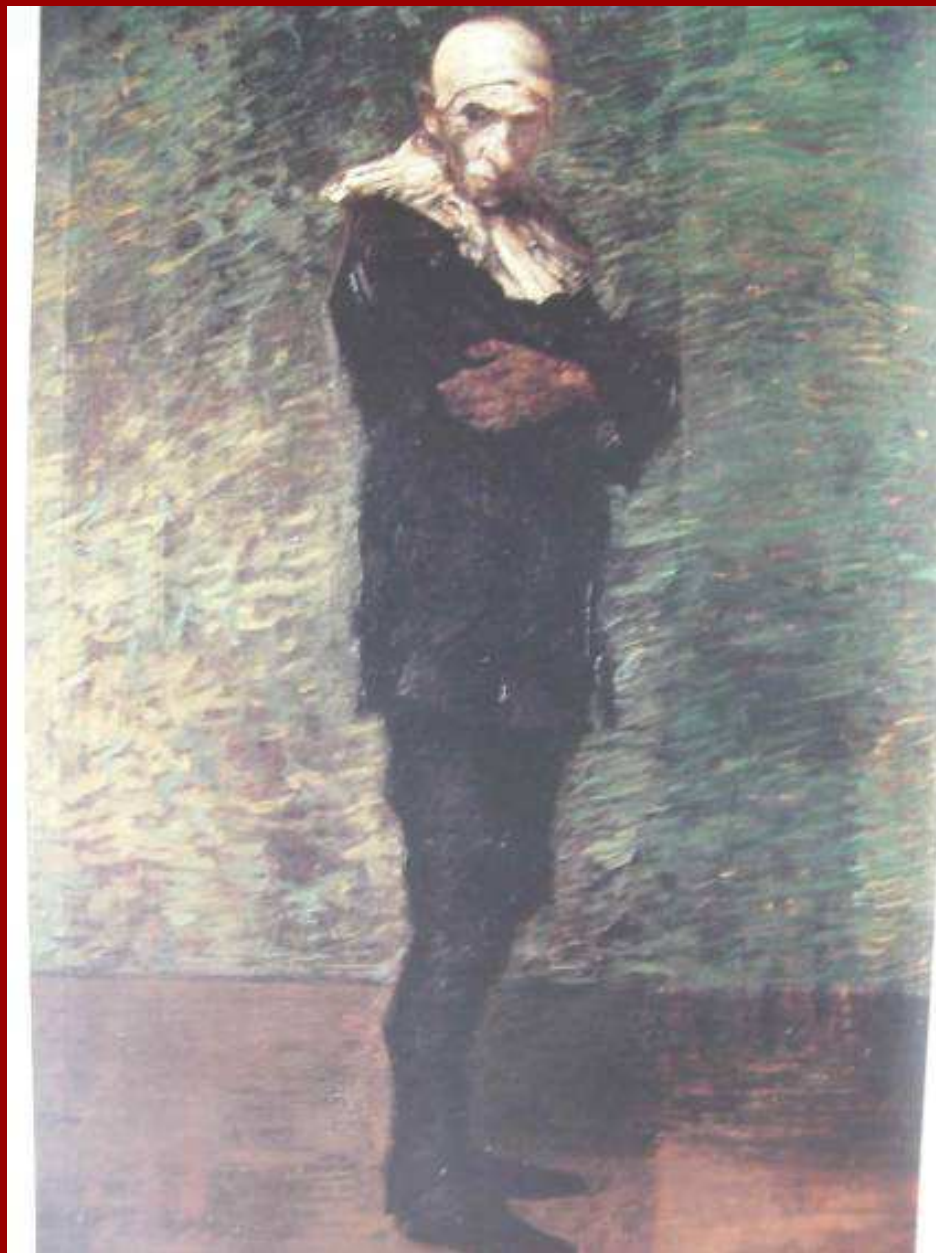
Miloš Jiránek : Bílá studie, 1910, olej na plátně, NG v Praze



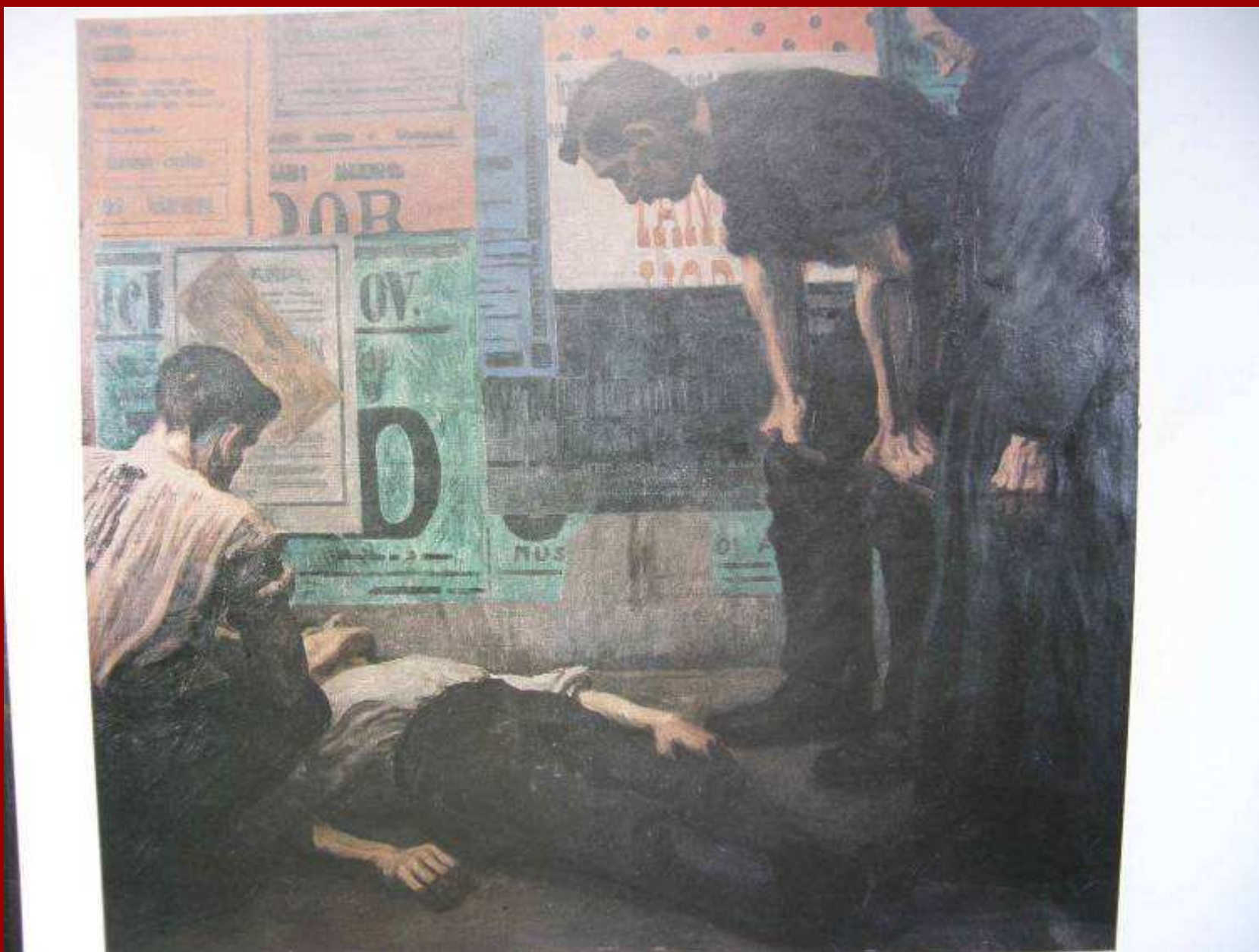
Ludvík Kuba : Pivoňky, 1902, olej na plátně, soukromá sbírka



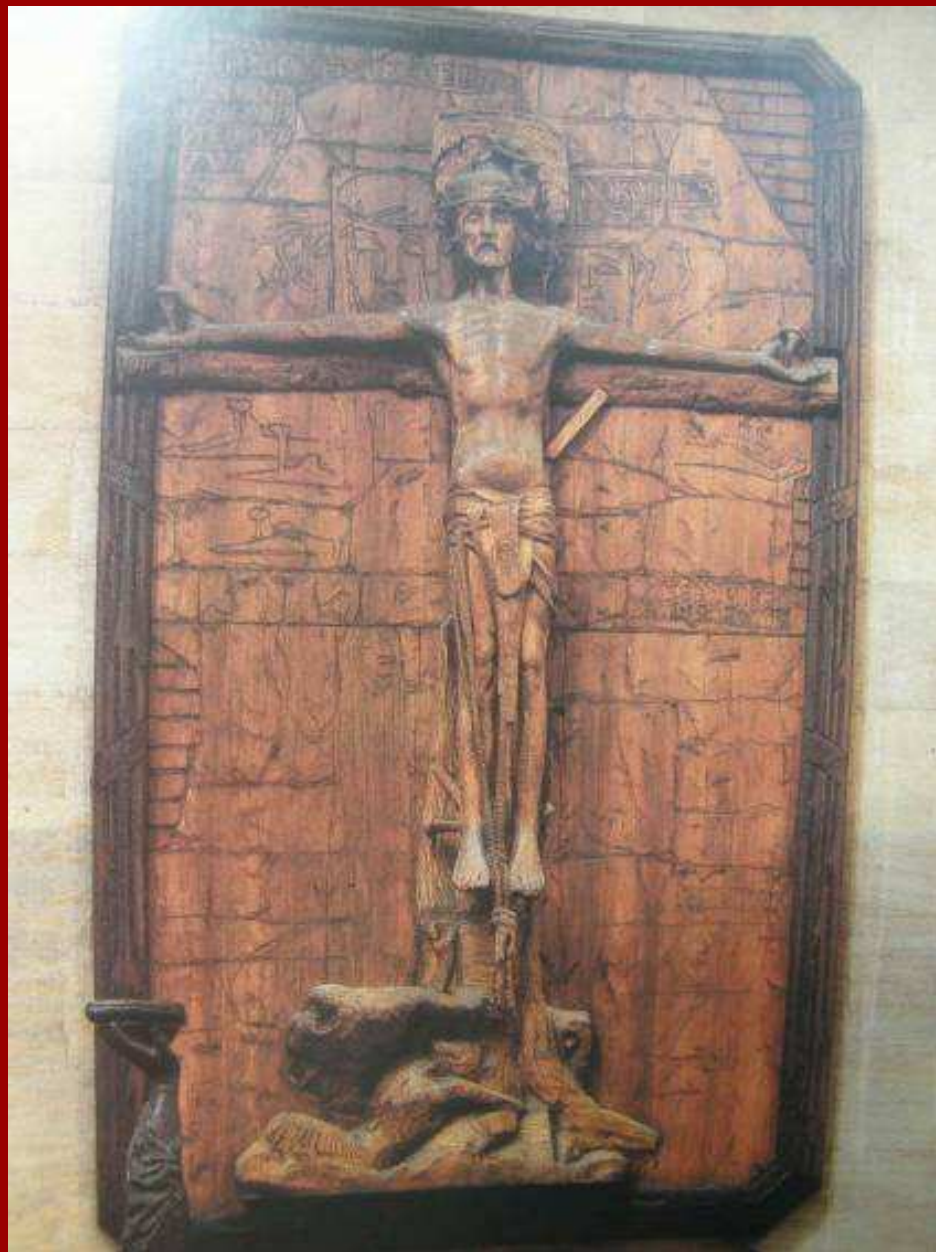
Karel Myslбек : Černý pierot, 1907, olej na plátně, NG v Praze



Karel Myslбек : Neštěstí na stavbě, 1909, olej na plátně, NG v Praze



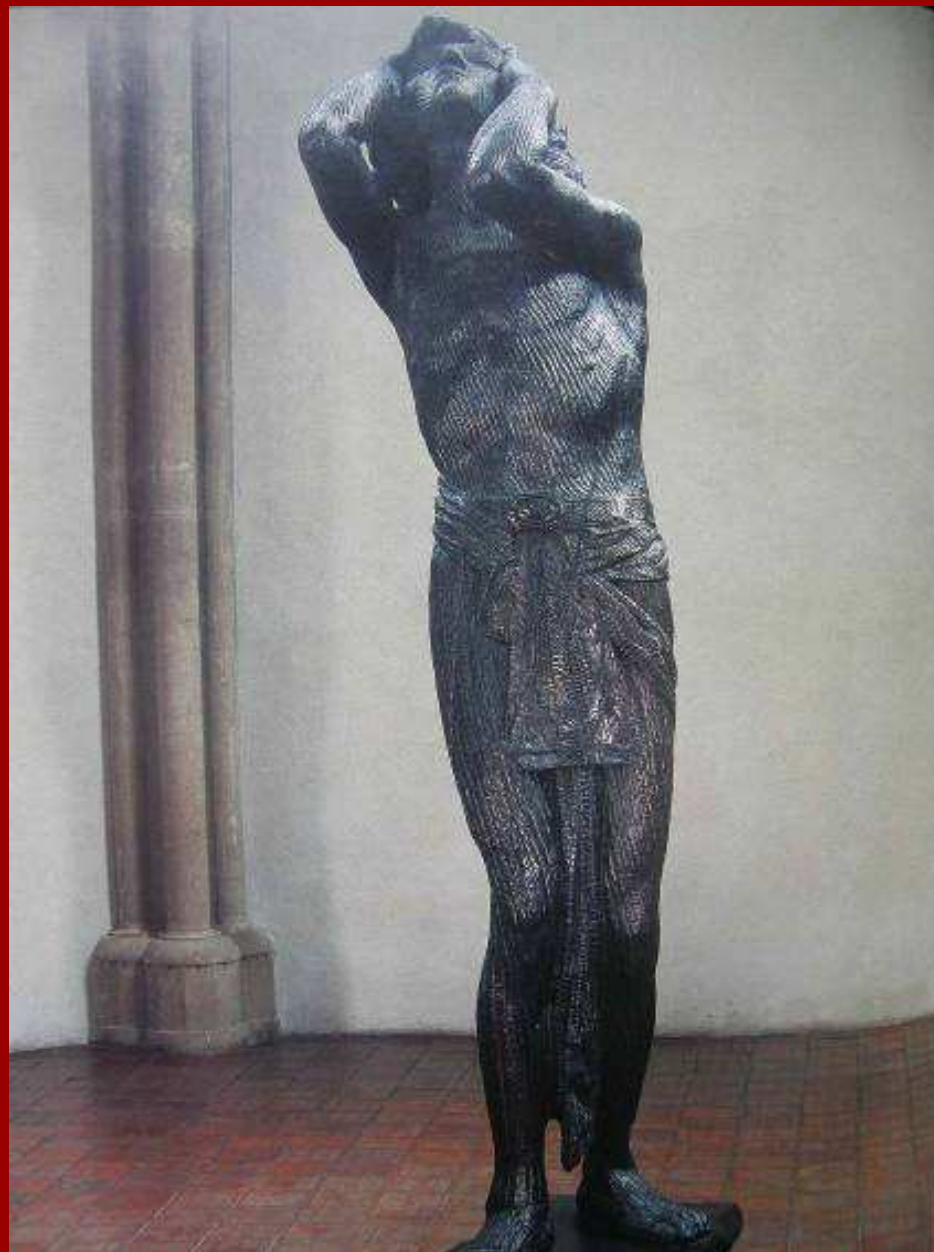
František Bílek : Ukřižovaný, 1898, dřevo, Chrám sv. Víta, Praha



František Bílek : Mojžíš, 1905, bronz, Pařížská třída, Praha



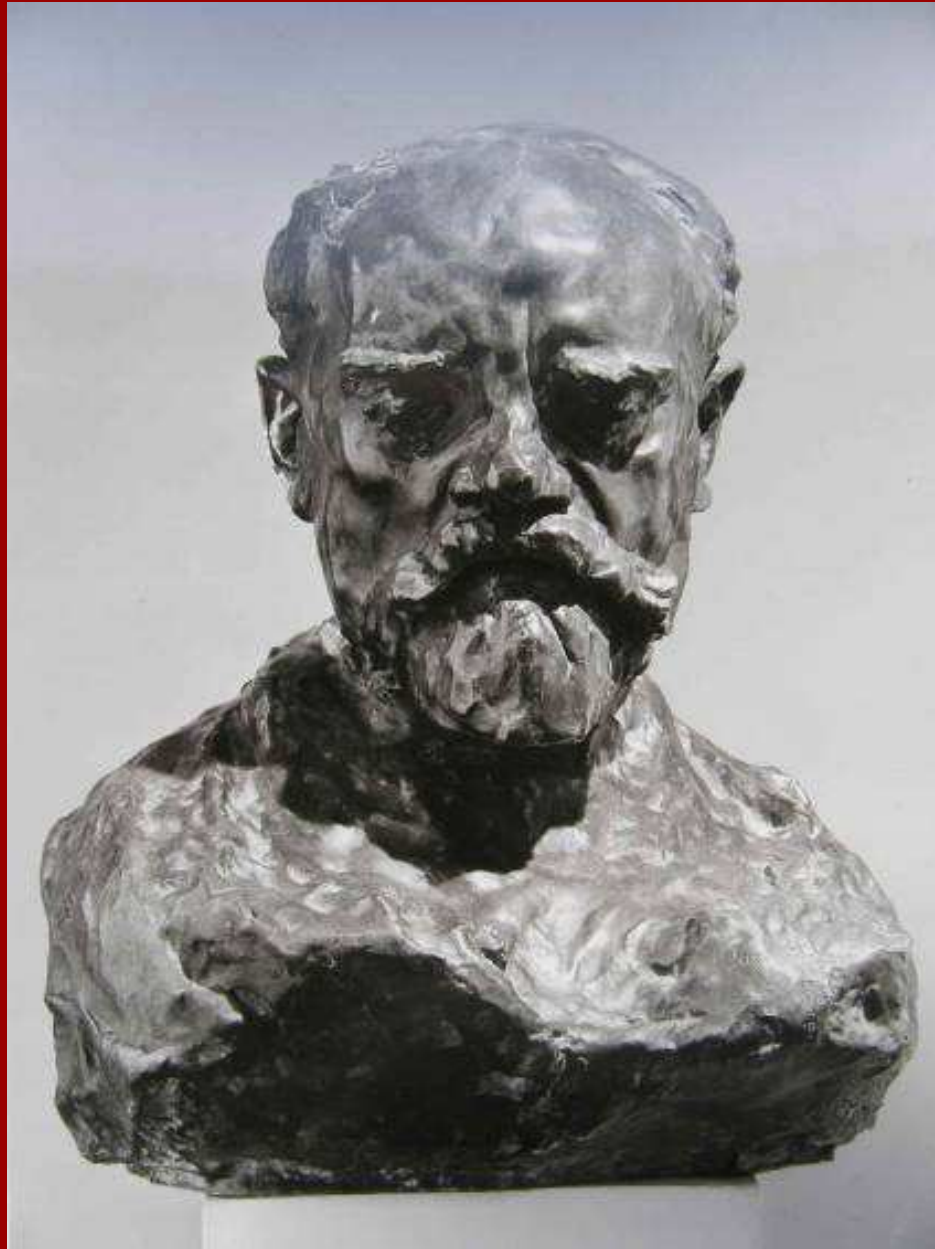
František Bílek : Úžas, 1907, dřevo, NG v Praze



Josef Mařatka : Opuštěná Ariadna, 1903, bronz, NG v Praze



Josef Mařatka : Antonín Dvořák, 1906, bronz, NG v Praze



Stanislav Sucharda : Vrba, 1897, bronz, NG v Praze



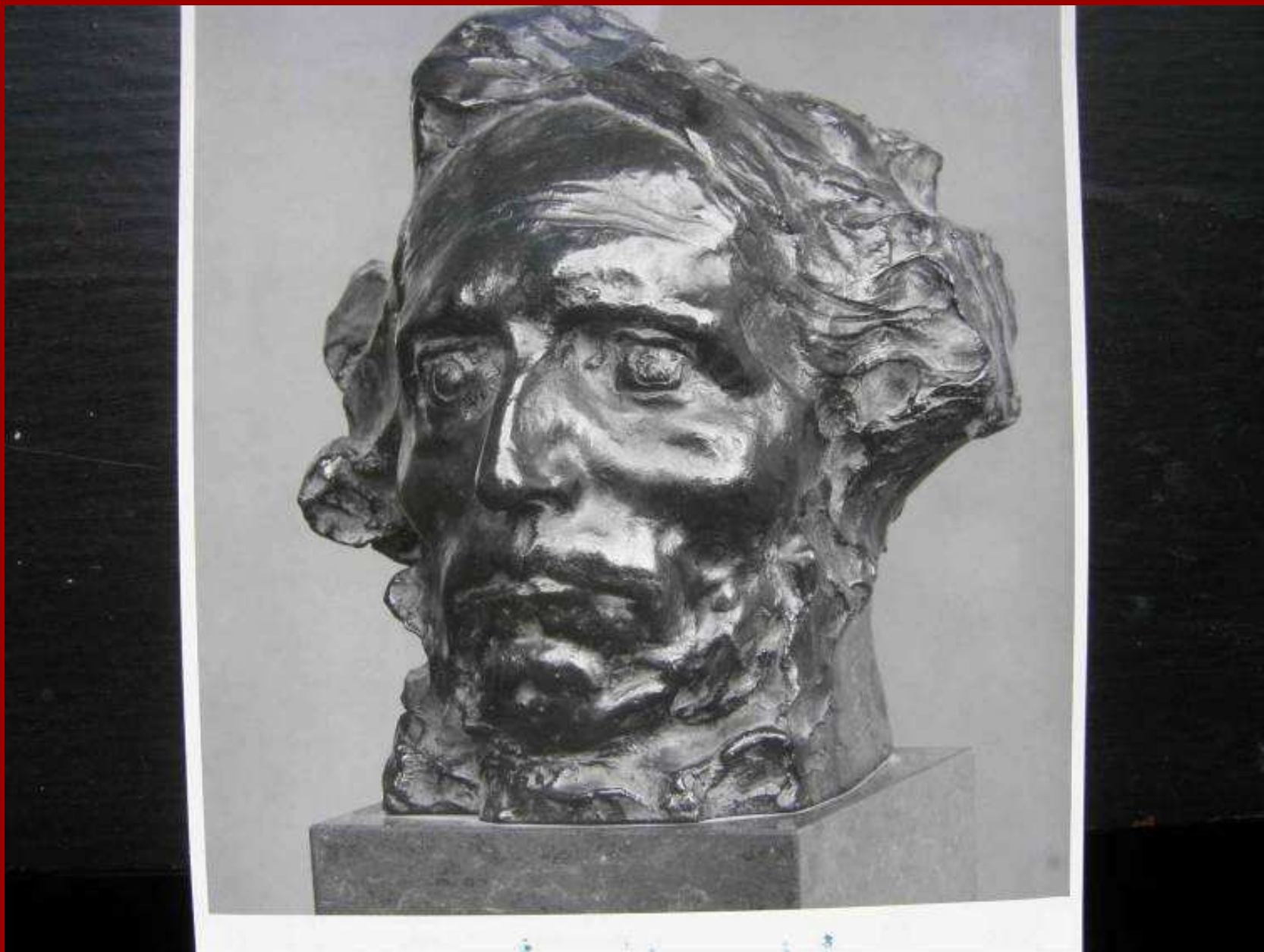
**Stanislav Sucharda : Pomník Františka Palackého, 1898 - 1912, kámen a bronz,
Palackého náměstí, Praha**



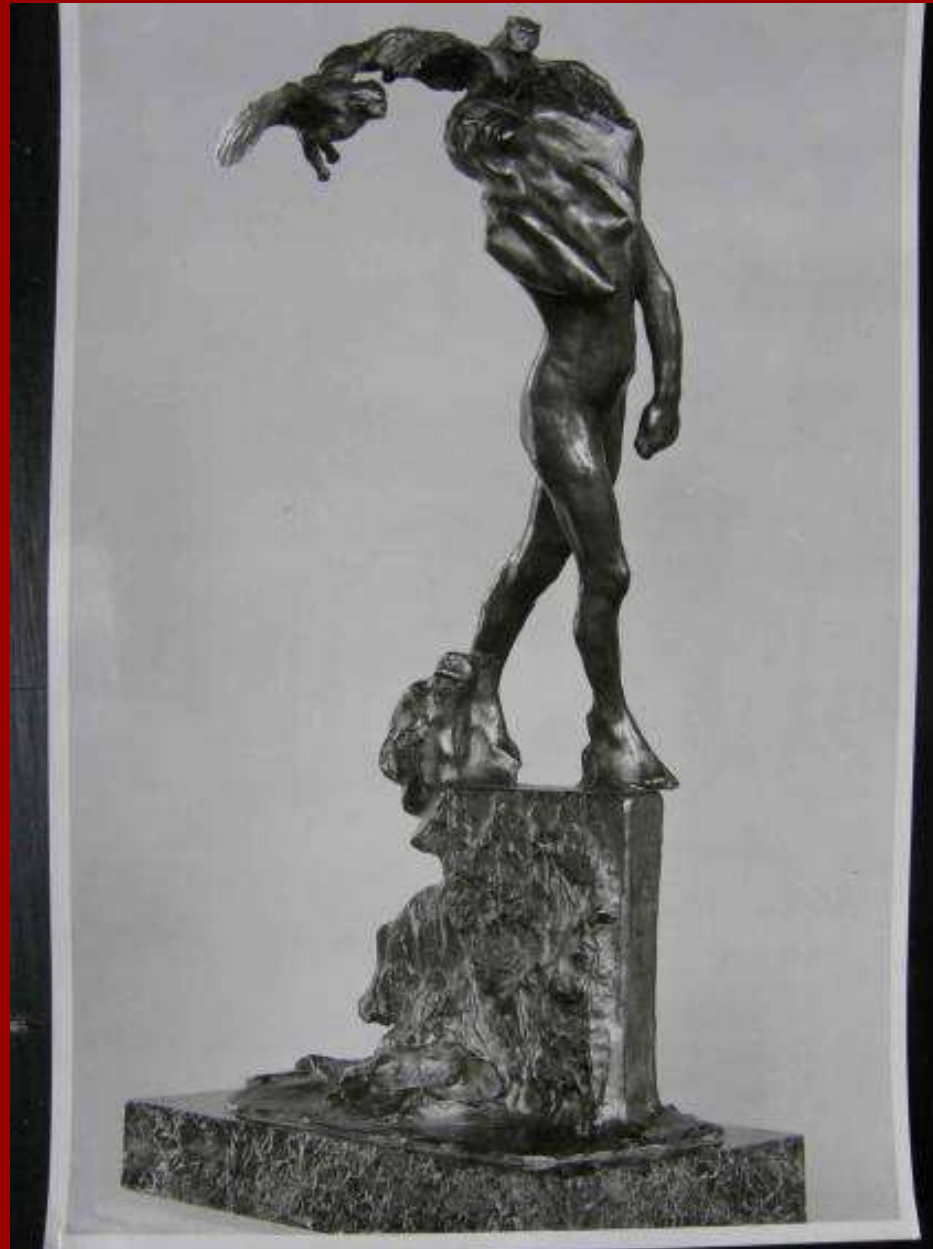
**Ladislav Šaloun : Pomník Jana Husa, 1898 - 1915, kámen a bronz,
Staroměstské náměstí, Praha**



Ladislav Šaloun : Koncentrace, kolem 1905, bronz, NG v Praze



Bohumil Kafka : Somnambula, 1905, bronz, NG v Praze



Bohumil Kafka : Línající velbloud, 1905, bronz, Ng v Praze



Quido Kocian : Mrtvý Abel, 1901, bronz, NG v Praze



Quido Kocian : Nemocná duše, 1903, bronz, Galerie plastik, Hořice



Jan Štursa : Melancholické děvče, 1906, kámen, NG v Praze



Jan Štursa : Eva, 1908, bronz, NG v Praze

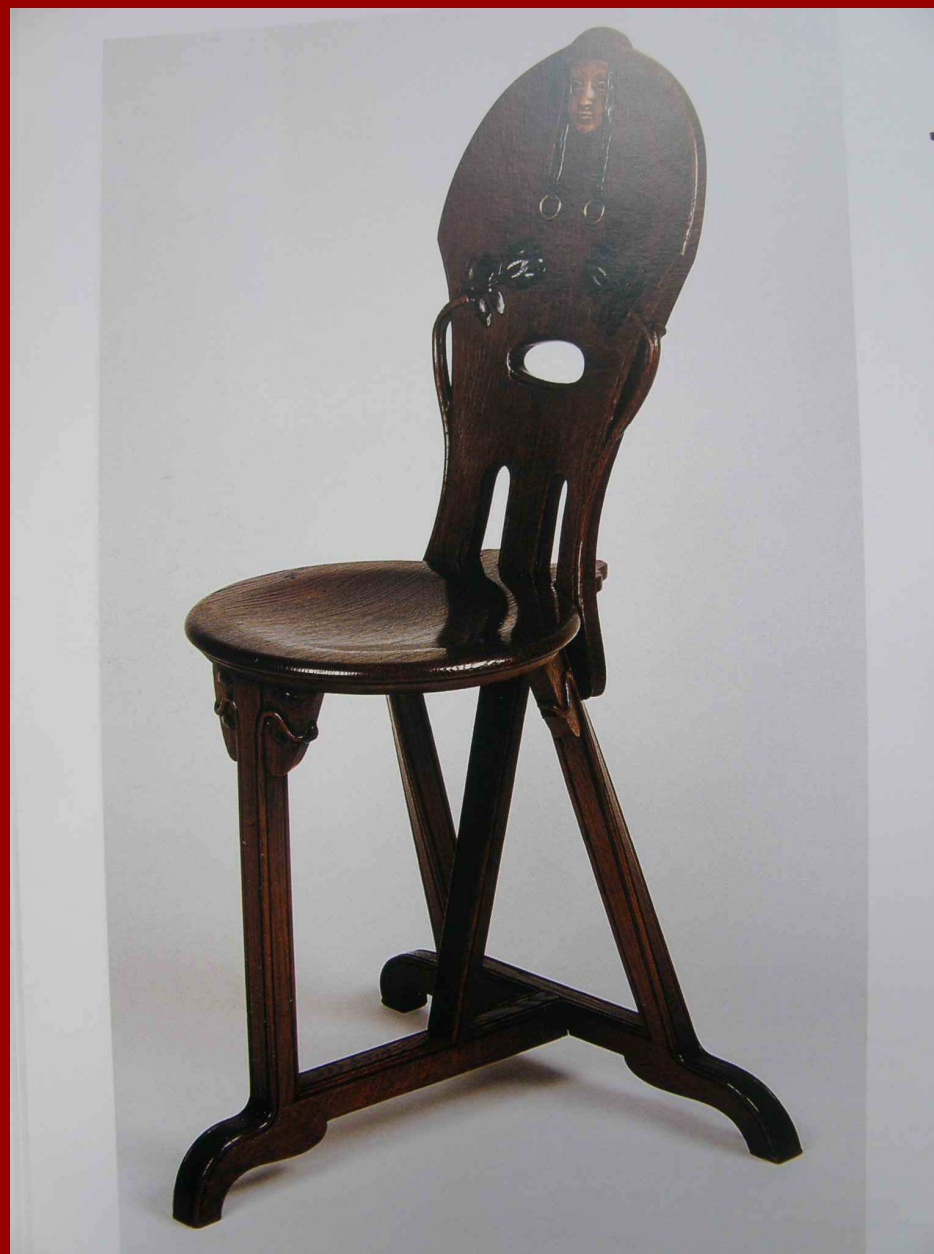


Celda Klouček : Talíř, 1895 - 1899, glazovaný šamot, UPM v Praze



S
18
V
St
H
Gr
LG
Au
ser
bok
150
Sch
185
Vas
Steir
H 27
Grav
LG: U
Ausst
ser W
Nr. 15
Lit: Z

Jan Kastner : Rozkládací židle, 1899, dřevo a kov, UPM v Praze



Emanuel Novák : Šatní spona, 1900, kov, UPM v Praze



Bedřich Ohmann : Hotel Central, 1898 - 1901, Hybernská ulice, Praha



**Bedřich Bendlmayer : Hotel Arcivévoda Štěpán (Evropa), 1903 -1905,
Václavské náměstí, Praha**



Josef Fanta : Nádraží císaře Františka Josefa (Hlavní nádraží), 1900 - 1909, Praha



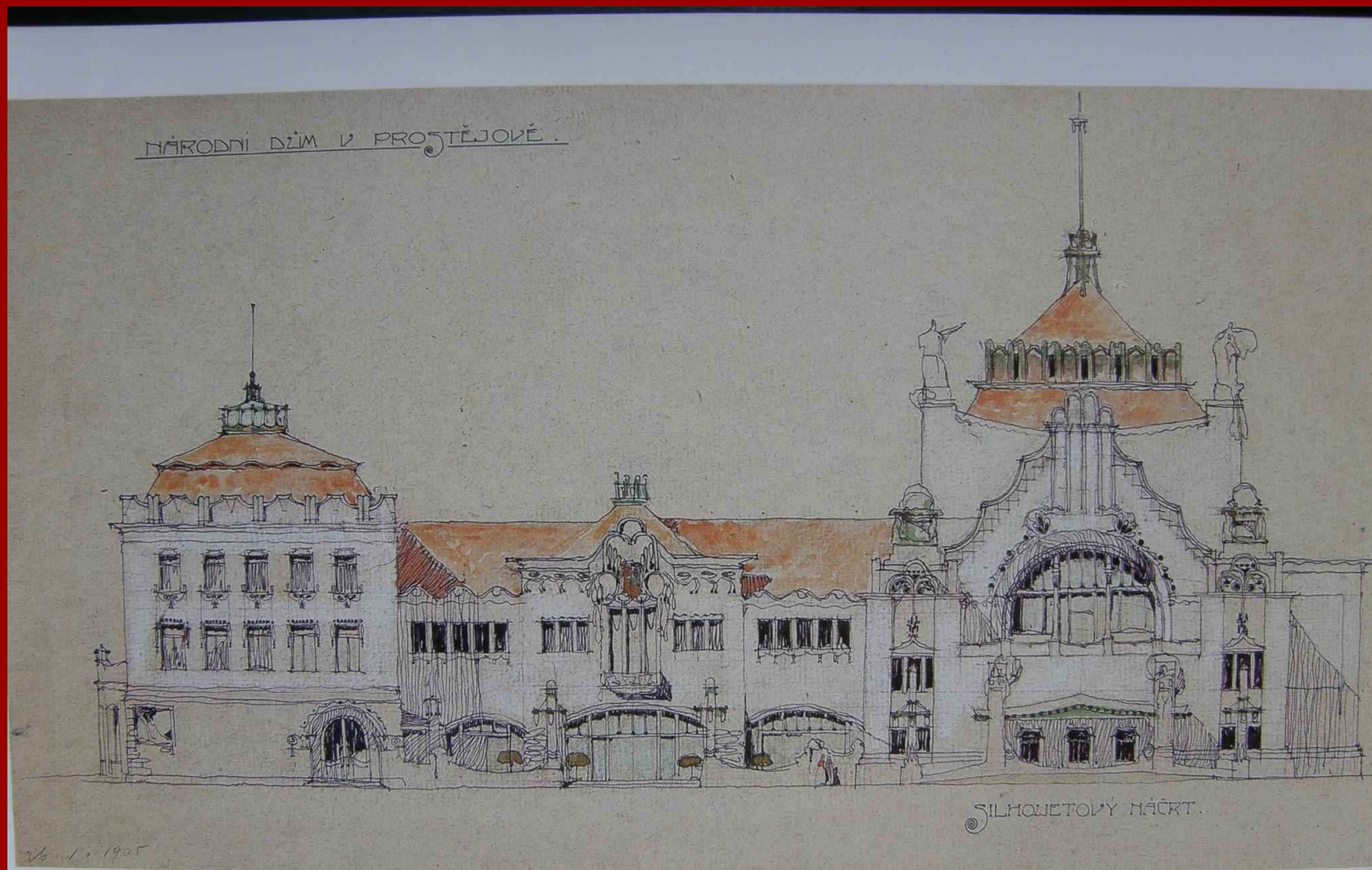
Antonín Balšánek a Osvald Polívka : Obecní dům, 1903 - 1912, Praha



Jan Kotěra : Peterkův dům, 1899 - 1900, Václavské náměstí, Praha



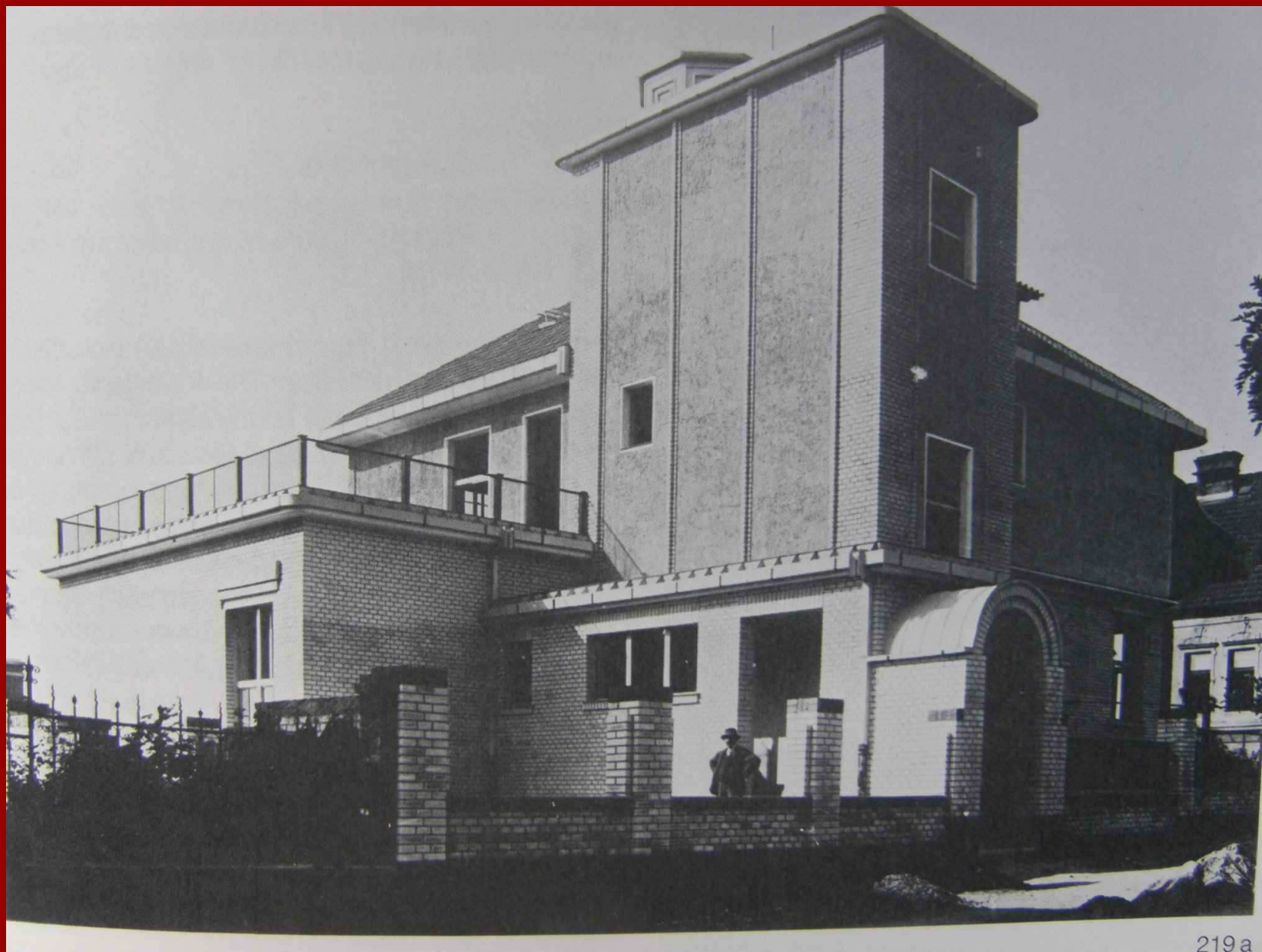
Jan Kotěra : Národní dům a divadlo v Prostějově, návrhová kresba, 1905 - 1907, pero a akvarel, Archiv Národního technického muzea v Praze



Jan Kotěra : Městské muzeum, 1906 - 1912, Hradec Králové



Jan Kotěra : Vlastní vila, 1908 - 1909, Praha - Vinohrady



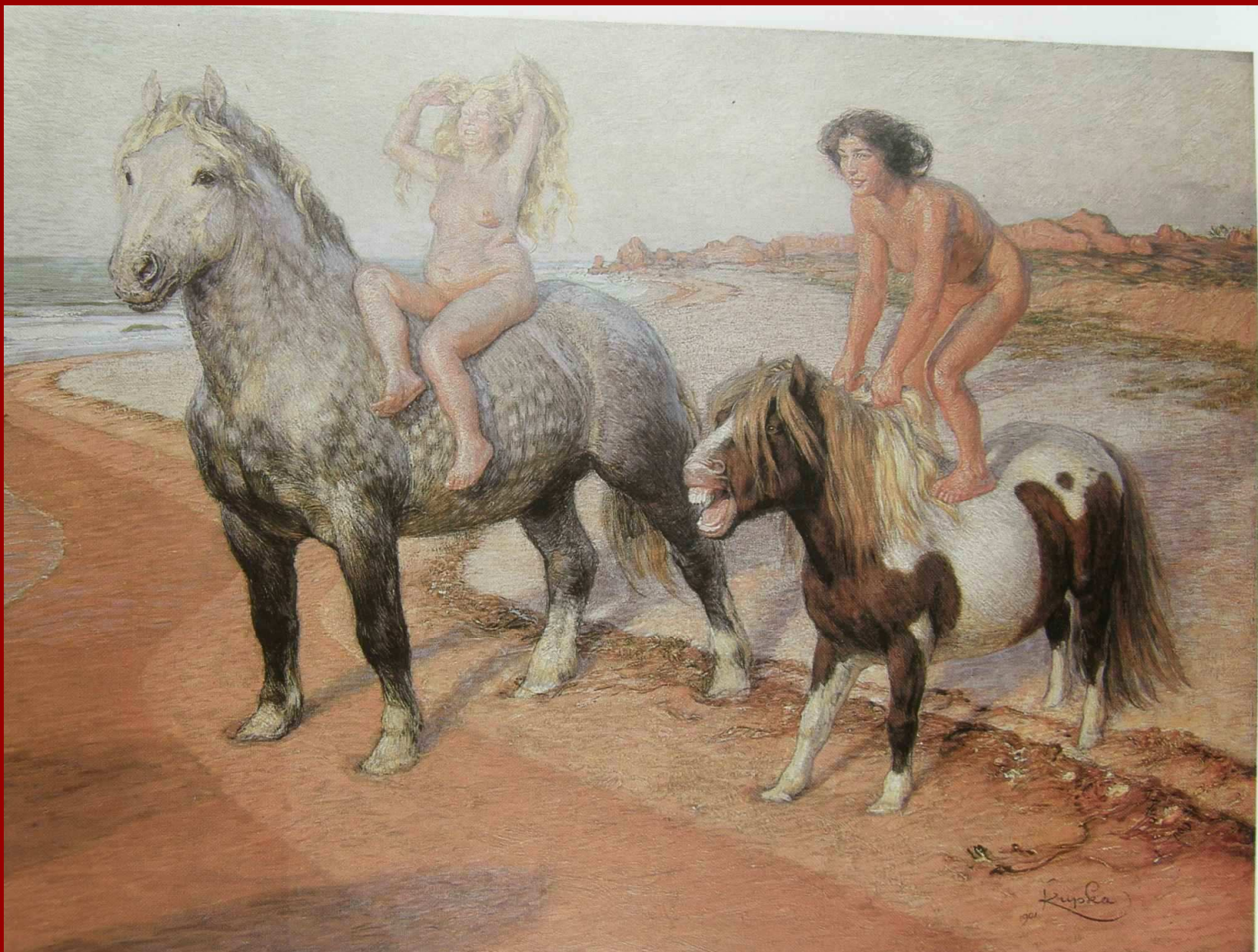
219 a

František Bílek . Vlastní vila, 1910 - 1911, Praha - Hradčany



Die Bílek Villa

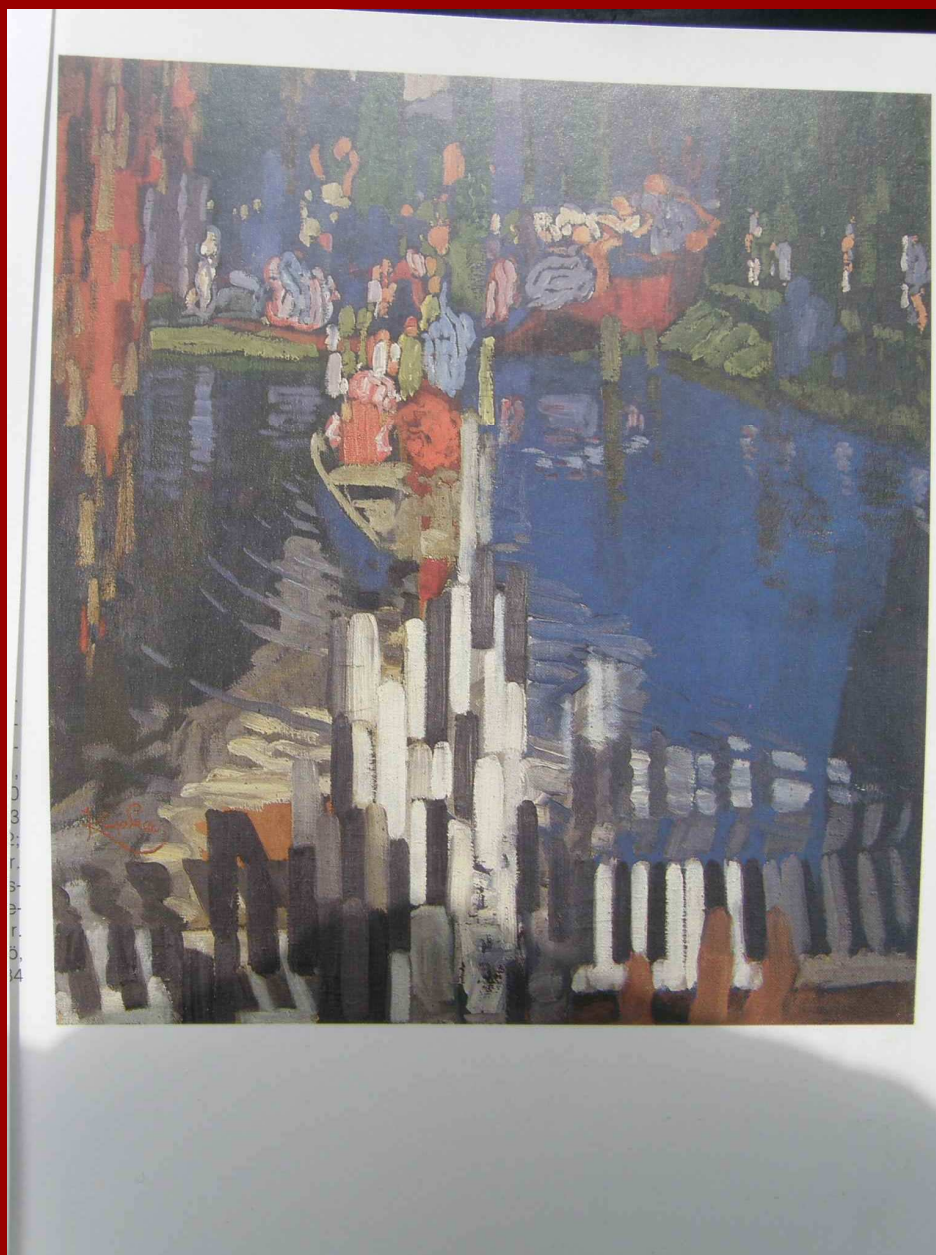
František Kupka : Balada - radosti, 1901, olej na dřevě, NG v Praze



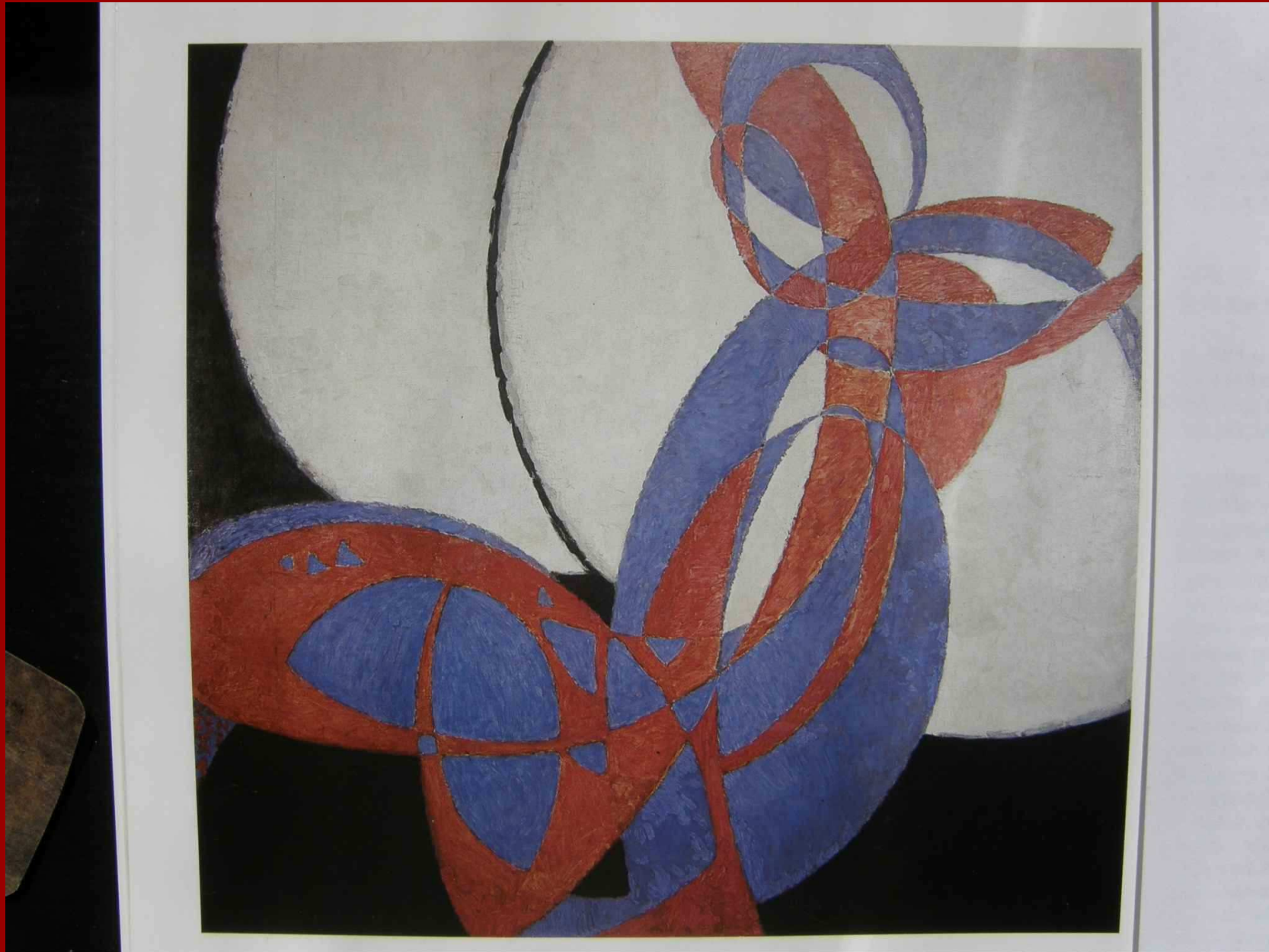
František Kupka : Rodinný portrét, 1910, olej na plátně, NG v Praze



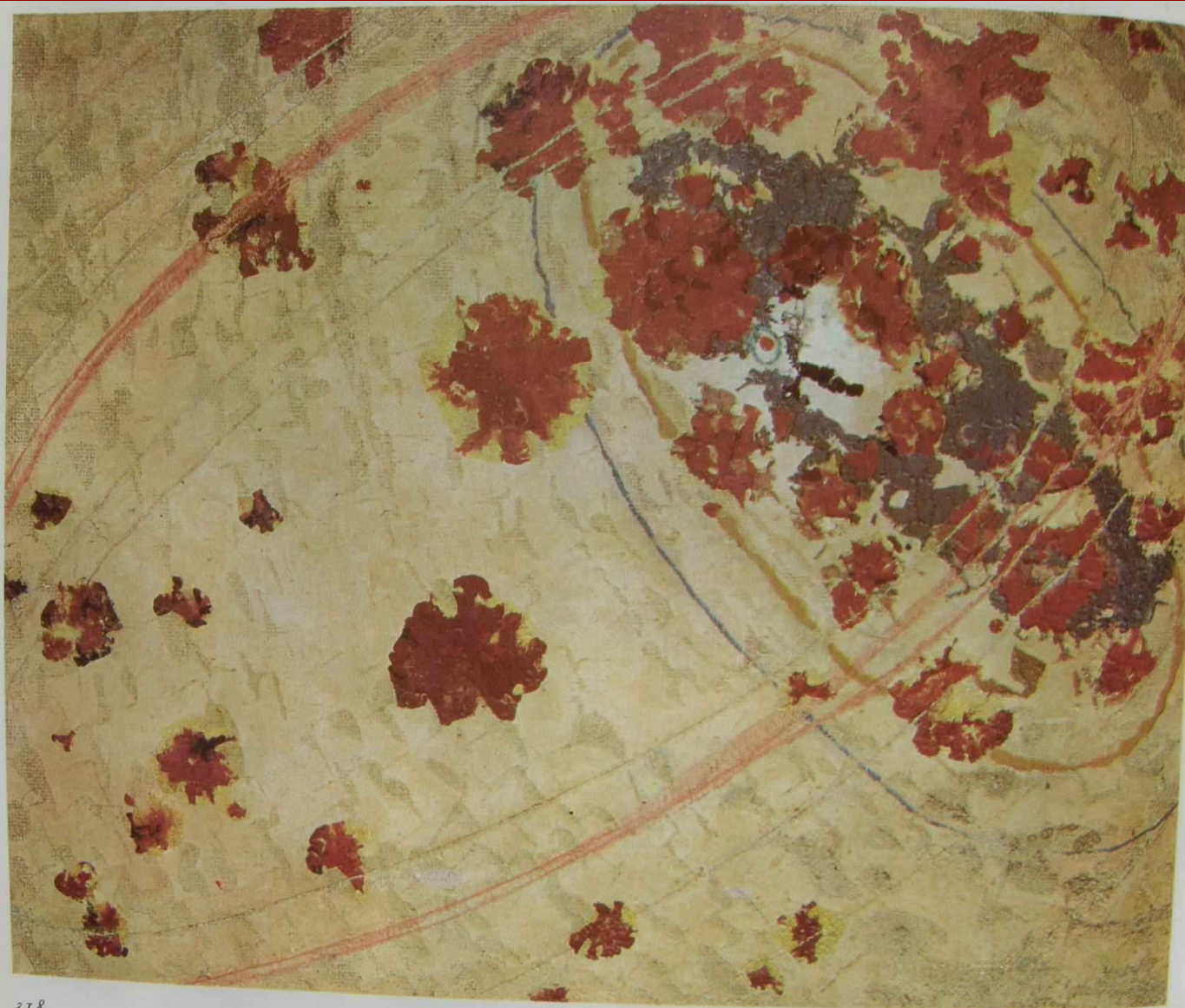
František Kupka : Klávesy (Jezero), 1909, olej na plátně, NG v Praze



František Kupka : Dvoubarevná fuga (Amorfa), 1912, olej na plátně, NG v Praze



Vojtěch Preissig, Zrození Země, 1936, kombinovaná technika na masonitu, NG v Praze



318
Vojtěch Preissig,
Zrození Země,
1936.