



Praha & EU: Investujeme do vaší budoucnosti  
Evropský sociální fond

# Přehled dějin českého umění české sochařství 19. století

přednášející: prof. PhDr. Roman Prahel, CSc.

Tento sylabus v sedmi částech stručně shrnuje vývoj sochařství v českých zemích 19. století.

Uvádí hlavní charakteristiky této tvorby v jednotlivých obdobích.

Zdůrazňuje škálu oborů sochařské tvorby či tehdejší úkoly a možnosti sochařů. Připomíná přední osobnosti českého sochařství oné epochy (se jmény vlivných domácích malířů i zahraničních sochařů v závorkách).

### **Literatura povinná (příslušné části):**

Petrasová T. - Lorenzová H. (ed.), Dějiny českého výtvarného umění III/1, III/2, Praha 2001

Poche E. a kol., Praha národního probuzení, Praha 1980

Volavka V., České malířství a sochařství 19. století, Praha 1968

### **Literatura doporučená:**

Prahl R. a kol., Umění náhrobku v českých zemích 1780-1830. Praha 2004

Seibt F. a kol., Böhmen im 19. Jahrhundert. Vom Klassizismus zur Moderne, Frankfurt a.M. 1995 (příslušné části)

## Sochařství v českých zemích

(Antonio Canova 1757-1822)  
(Martin Fischer 1741-1820)  
(Franz Zauner 1746-1822)

(Josef Bergler 1752-1829)

Petr Prachner 1744-1807  
Ig. Fr. Platzer 1717-1787

Ig. Mich. Platzer 1757-1826

Josef Malinský 1752-1827  
Fr. Xav. Lederer kol 1858-1811  
Franz Pettrich 1770-

Václav Prachner 1784-1832

Ondřej Schweigl 1735-1812  
Josef Killeber 1773-1850

Bertel Thorwaldsen 1768/70-

Dominik Zafouk 1796-  
Ferdinand Pischelt 1811-

Josef Max 1804-1855  
Emanuel Max 1810-1901

(Christian Ruben 1805-)

(Ludwig Schwanthaler 1802-  
1848)

(Ernst Hähnel 1811-

Václav Levý 1820-1870

(Josef Mánes 1820-)

Tomáš Seldan 1830-1890  
Ludvík Šimek 1837-1886  
Antonín P. Wagner 1834-1895

Bohuslav Schnirch 1845-1901  
Josef V. Myslbek 1848-1922  
Josef Strachovský 1850-1913  
Bernard Seeling 1850-1895  
Josef Mauder 1854-1920  
František Hergesel ml. 1857-  
1929  
Celda Klouček 1855-1935

Stanislav Sucharda 1866-1916

# Tvorba sochařů a její obory

Sochařství prošlo v pozdním 18. století podobnou krizí jako malířství. Na rozdíl od malířů se sochaři v českých zemích hluboko do 19. století opírali mnohem více o praxi rodinných dílen, někdy i s kontinuitou více generací, nežli o akademické školení a uznání.

Působnost sochařů sahala od řezbářství, kovotepectví a práce v keramice až po práci v kameni, od medaile a komorní sošky až k dekoraci architektury i veřejného městského prostoru (zpočátku mj. kašnami). Novodobé sochařství obohatilo svou příznačnou možnost multiplikace (zejména odléváním) o využití nových technik a materiálů (např. litina).

Přestože éra novoklasicismu čerpala zejména z antického sochařství jako svého vzoru, obnovený důraz na rozhodující roli návrhu z tradiční doktríny umění přispíval nadlouho k podceňování vlastní prostorové realizace. Kvalifikace sochařů nicméně byla plně uznávána, zejména pro jejich řemeslné mistrovství.



O. Schwaigel, Hodiny s  
Minervou, po 1772



I. Donner, Medaile Společnosti  
vlasteneckých přátel umění,  
1803





O. Fortner podle J. Berglera, Čestný pohár generálu Tolstému, 1813 / Litinová váza, 1822

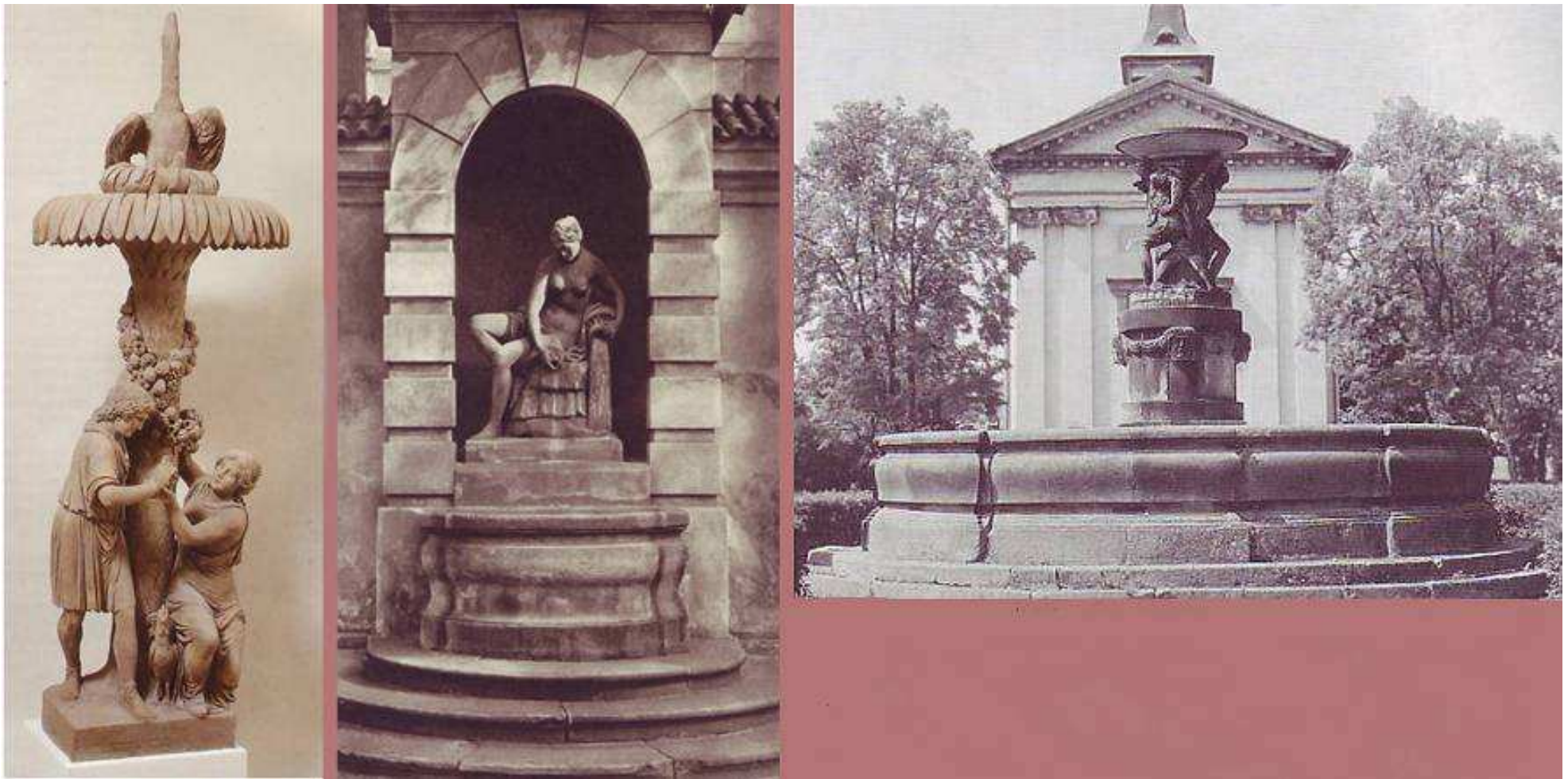


Pražská manufaktura, Papageno,  
před 1800





J. Malínský, Znamení  
pražského domu U  
sedláků, 1794



F. X. Lederer: Wimmerova kašna, 1797, Praha

Podle J. Berglera: V. Prachner, Personifikace Vltavy, 1818, Praha / J. Malinský, Kašna v Josefově, 1817



I.F. Platzer, Kenotaf  
J. Steplinga, pražské  
Klementinum, c. 1790





P. Nobile + J. Bergler + V. Prachner, Pomník ruské armády v Přestanově, 1820- (model / replika)





F. X. Lederer, Busta  
Františka I.,  
Knihovna  
premonstrátů v  
Praze na Strahově,  
c. 1795



Platzerové, Výzdoba štítu průčelí strahovské knihovny premonstrátů v Praze na Strahově, po 1783



Prachnerové, Personifikace Průmyslu a další výzdoba fasády domu První české pojišťovny, 1800-1820

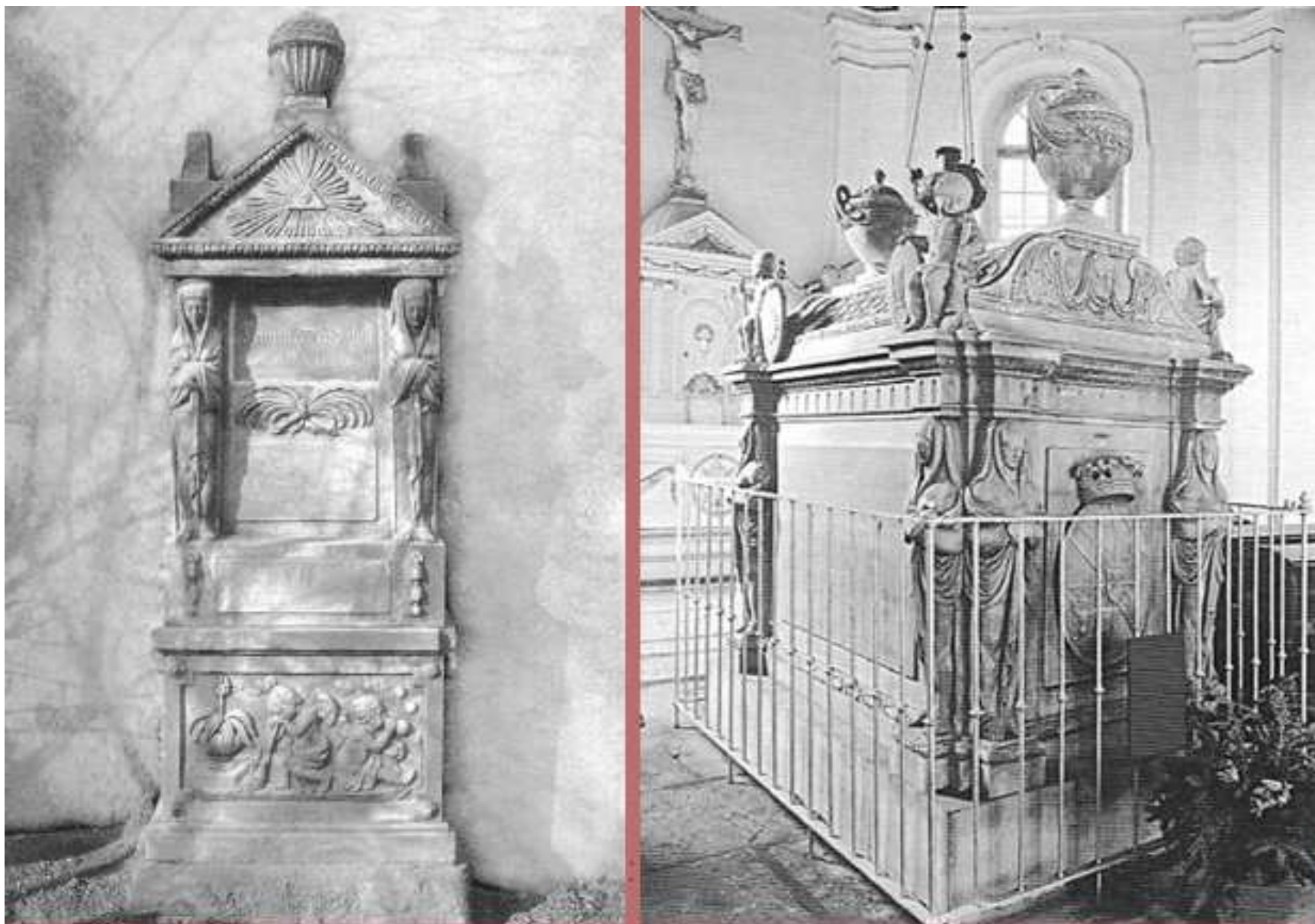
# Sochařský náhrobek

Figurální náhrobek patřil k běžným náročnějším úkolům sochařů. Prosperoval od pozdního 18. století, mj. díky rostoucímu uznání důstojnosti lidského jedince a šíření okázalé piety vůči předkům, a to i v měšťanském prostředí.

Základem náročných sochařských prací včetně figurálního náhrobku zůstal hluboko do 19. století mnohdy koncept malíře nebo architekta. Přesto se sochaři zvláště s náhrobky prosadili jako uznávaní tvůrci (od pozdního 18. století do 1. třetiny 19. století hlavně F. X. Lederer, Ignác M. Platzer, Josef Malínský, a v raném 19. století Václav Prachner, první sochař akademicky školený v Čechách).

Také později zůstal figurální náhrobek důležitým úkolem pro sochaře, přičemž tato díla, určená pro hřbitovy, se svou náročností i umístěním někdy vyrovnávala pomníkům vytvářeným pro veřejný městský prostor.





I. M. Platzer, Náhrobek V. Černína s chotí, 1816, Štáhlavy



F. X. Ledererer, Náhrobek mladé Hartigové, +1790,  
Beřkovice





J. Malinský, Náhrobek  
paní Kochové, c. 1790,  
pražské Olšany



F. Pettrich st., Náhrobek V. Römischové s dcerou, po 1813, Krásná Lípa

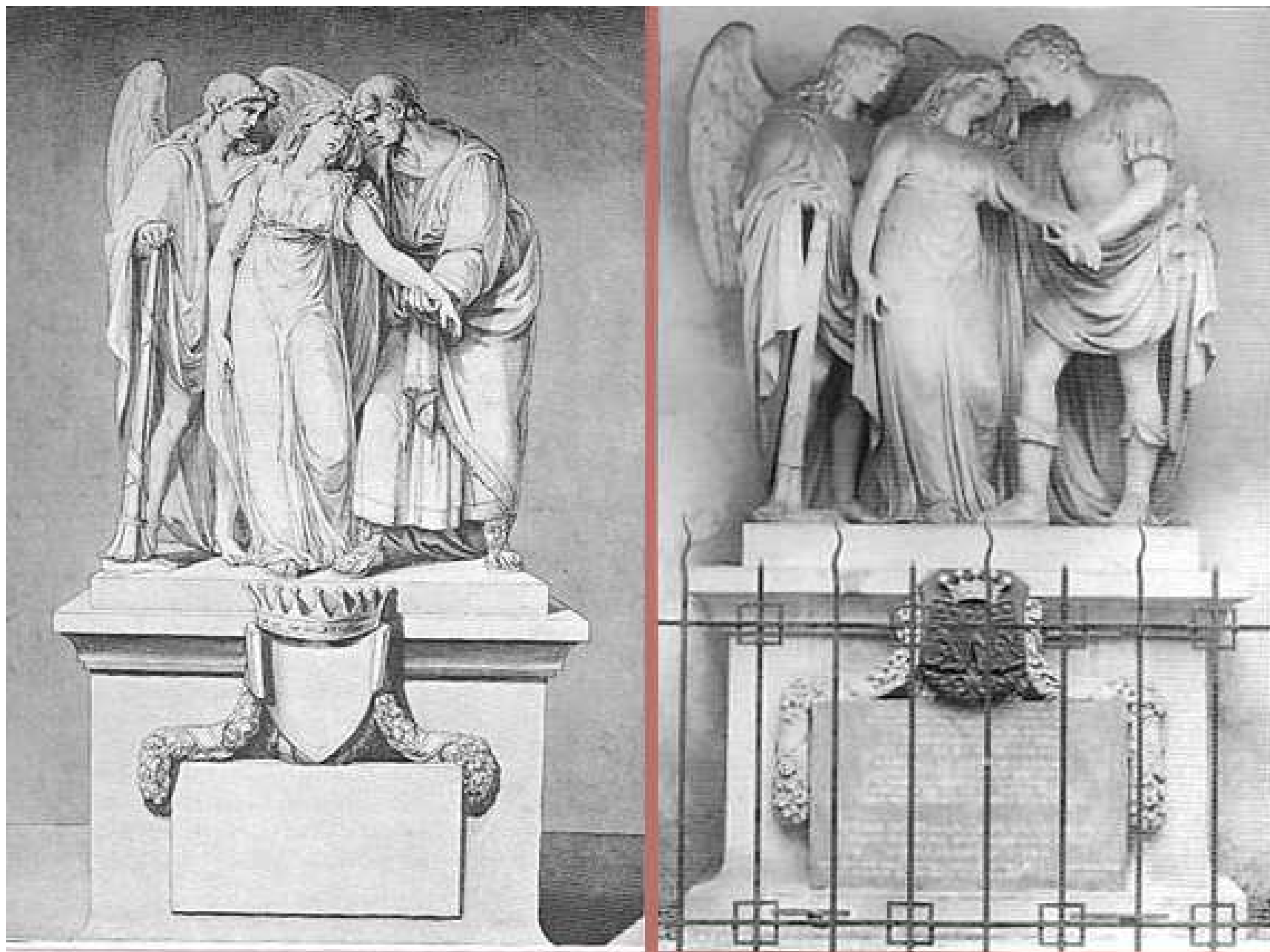




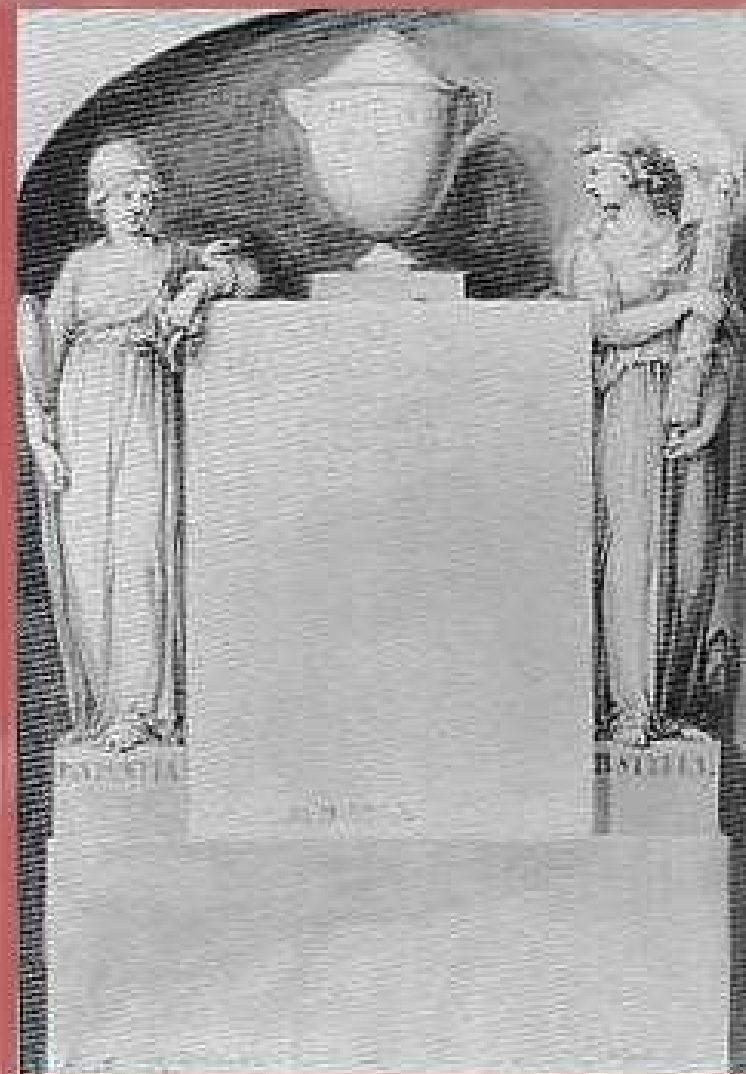
V. Prachner podle J. Berglera, Náhrobek knížete biskupa L. L. Thun-Hohensteina, c. 1830, pražské Košíře



J. Bergler, Návrh náhrobku Unwerthů a  
V. Prachner, realizace, 1820, Mníšek  
p. Brdy



J. Bergler (návrh) a V. Prachner (provedení), Náhrobek paní Tiegel v. Lindenkron, 1816-, Sázava



J. Bergler, Návrh náhrobku sv. Norberta, 1810, klášter na pražském Strahově + týž, Návrh náhrobku, 1804

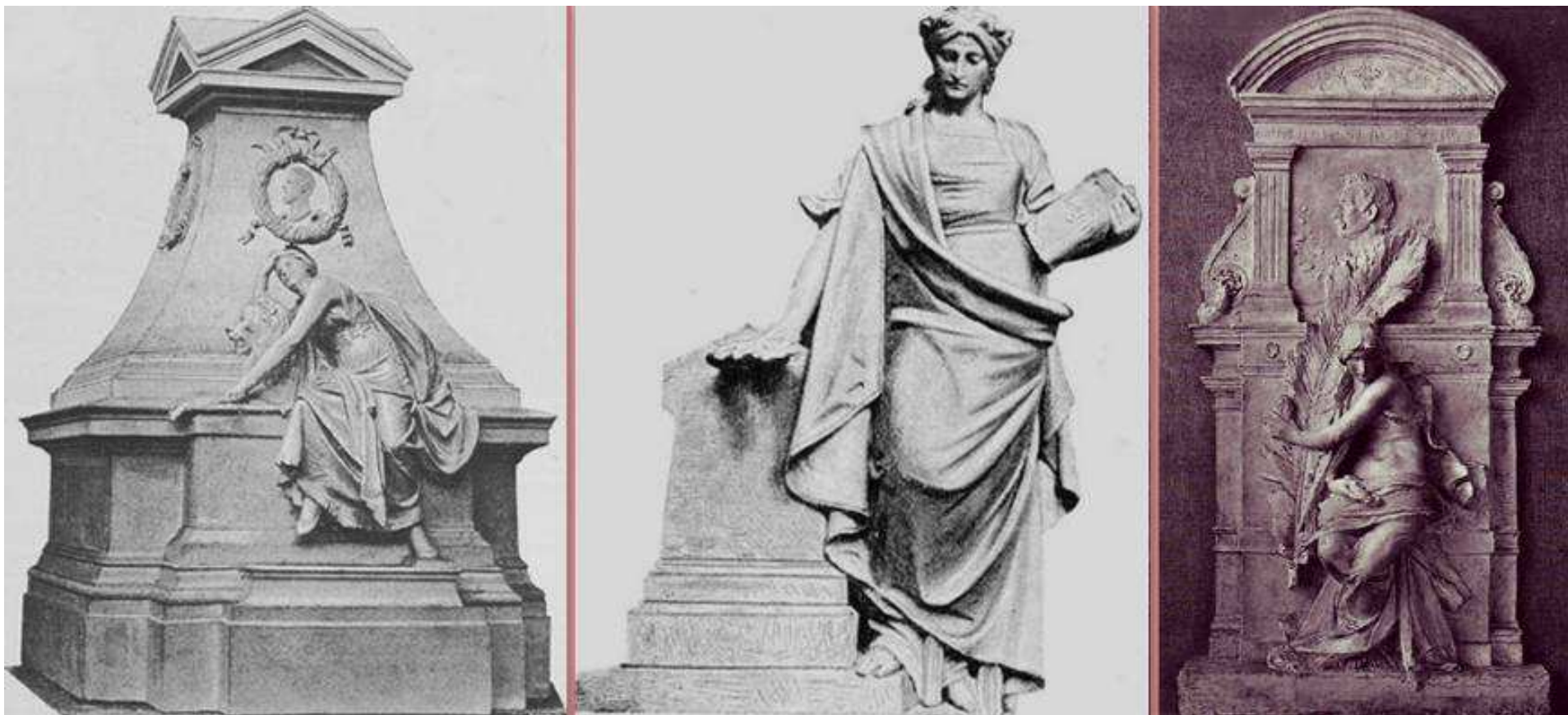




R. Platzer, Náhrobek V.  
Tomáška, c. 1850,  
pražské Košíře



E. Max, Náhrobek M. L. Pešiny,  
60. léta, pražské Košíře



B. Seeling – A. Procházka – J. V. Myslbek, Návrhy na pomník Sladkovského pro hřbitov na pražských Olšanech, 1883

# Josef a Emanuel Maxové, Václav Levý

Bratři Maxové provozovali v Praze kolem poloviny 19. století nejúspěšnější sochařskou dílnu, která soustředila hlavní zakázky v Čechách a odchovala řadu mladších sochařů.

Po Josefu Maxovi tuto dílnu udržoval jeho bratr Emanuel, renomovaný mj. svými znalostmi italského sochařství. Tvorba Maxů zahrnuje všechny typy sochařských prací a svými látkami i stylem sledovala hlavně trend romantického historismu. Zásadou Maxů došlo k příklonu objednavatelů ve prospěch domácích sochařů při zakázkách pomníků na veřejné prostranství (oba hlavní mnohohfigurální pomníky pro pražské Staré Město i Malou Stranu).

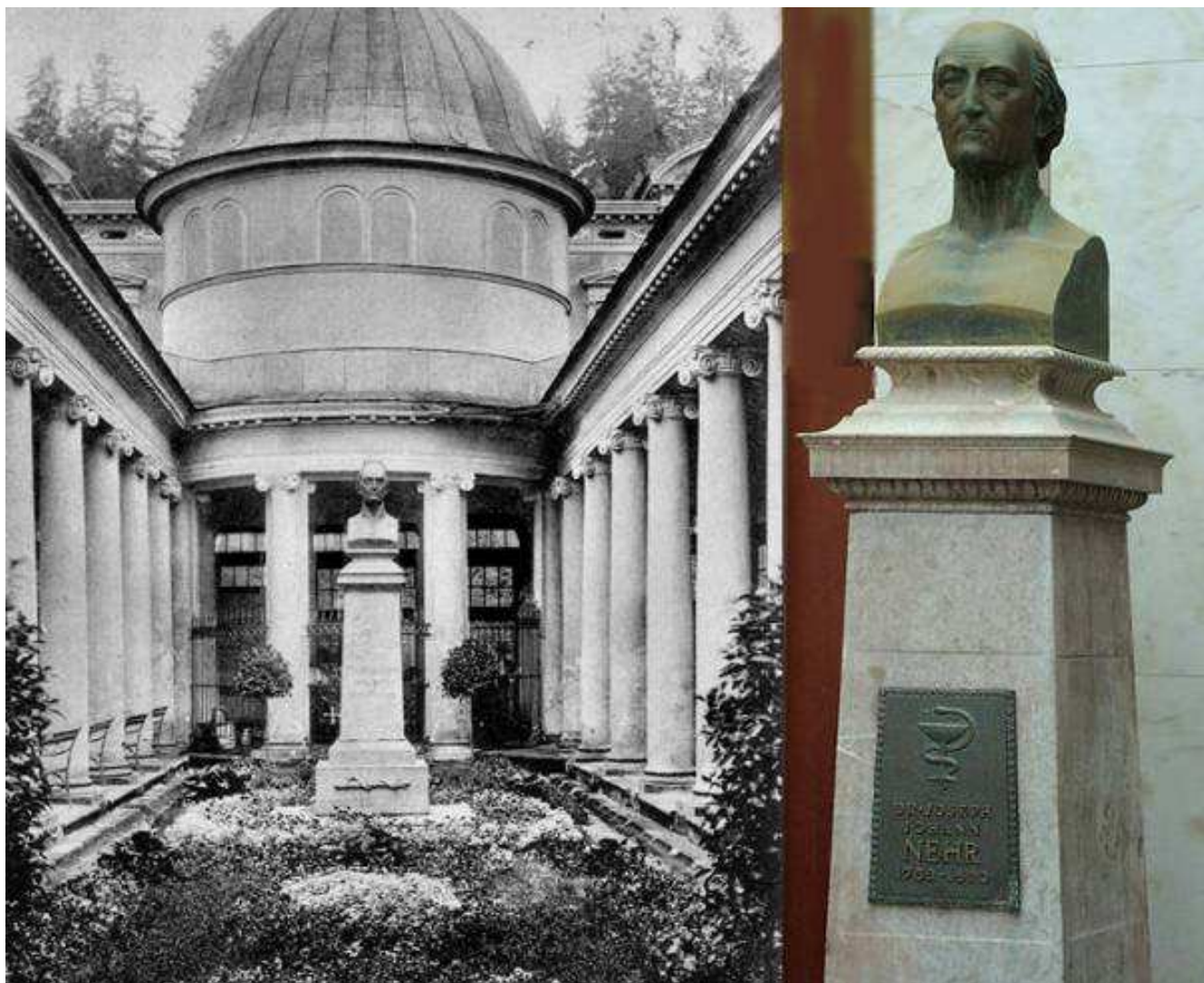
Václav Levý byl hlavní talentem mladší sochařské generace.

Ve svých prvních pracích reagoval mj. na tradici českého baroku. Od 40. let 19. století byl v úzkých stycích s českými obrozenci a národní uměleckou elitou, i během svého studia v Mnichově. Za svých delších pobytů v Římě i ve Vídni se vyrovnal se standarty dobové tvorby, založené na vzorech antiky obohacených vzory středověku. Spolupůsobil v pozdějším vývoji českého sochařství.





J. Max, Z dvojice reliéfů na pomníku Přemysla Oráče, 1839-1840, Stadice



E. Max, Pomník dr. Nehra, 1857, Mariánské lázně



E. Max, Socha z oltáře sv. Ludmily, 1849, pražská katedrála



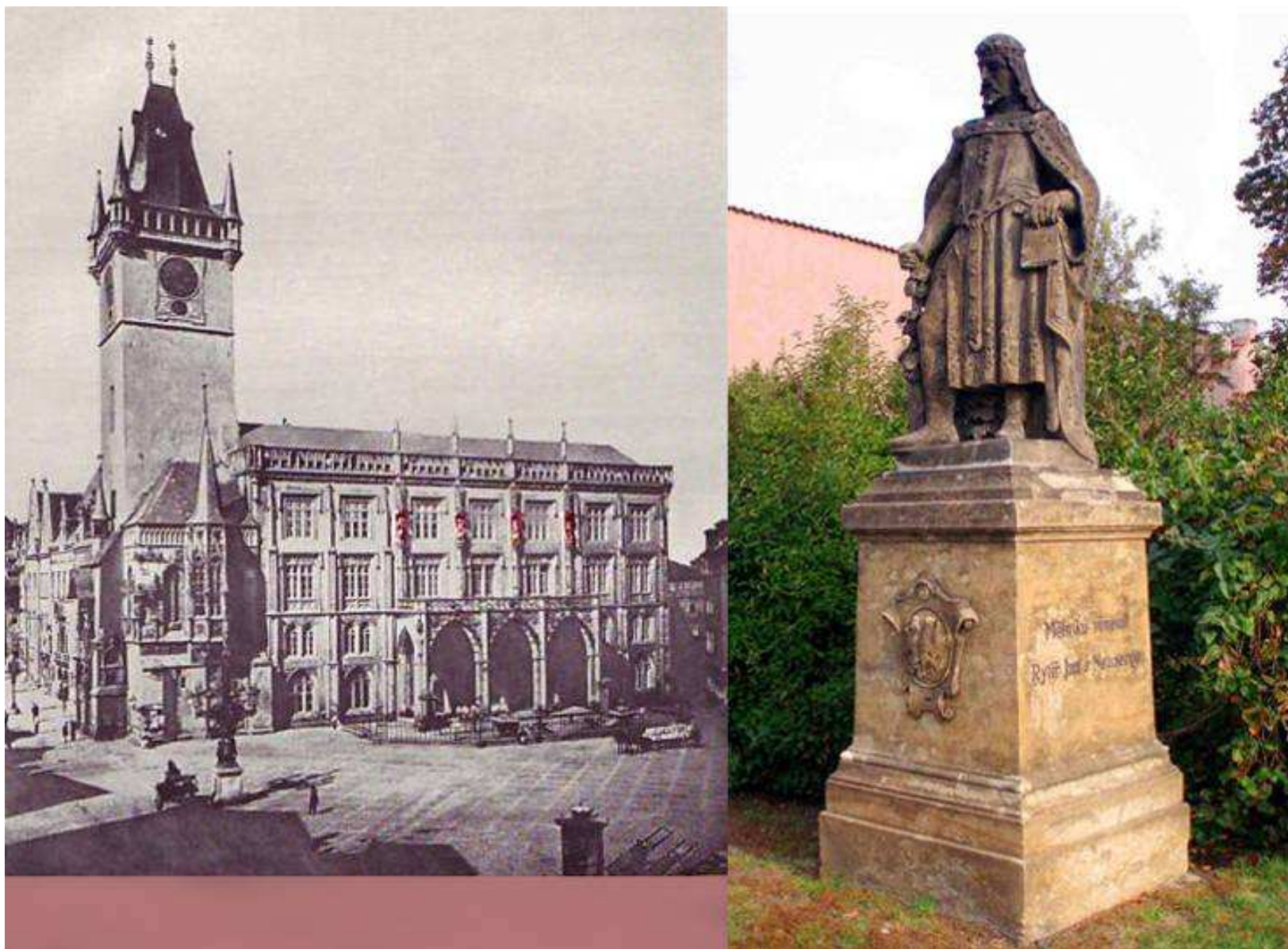


J. Max, Student-obhájce  
Prahy, 1848, pražské  
Klementinum





E. Max, Pietà, 1856, pražský  
Karlův most



Průčelí pražské Staroměstské radnice se sochami 6 českých panovníků od J. Maxe, c. 1850 / Pomník Karla IV., Mělník





V. Levý, Lumír, 1848



V. Levý, Adam a Eva, 1849





V. Levý, Madona pro  
biskupa Strossmayera,  
1857 (model)



V. Levý, Kristus s Martou a Marií, 1858





V. Levý, Svatá Alžběta,  
1861, Vídeň

# Památník a pomník

Nejprestižnějším oborem sochařství se v 19. století stal figurální pomník pro veřejné městské prostranství, připomínající obvykle význačné osobnosti země, národa či města.

Rozvoj pomníku v tomto smyslu vycházel od hřbitovního figurálního náhrobku a od památníku opatřeného sochařskou výzdobou, umístovaného původně mimo městský ruch a umožňujícího návštěvníkům nerušené zamyšlení. (Takto byly později umístovány menší pomníky známých osobností v městských parcích).

Nejznámějším příkladem takového památníku jsou sochařské soubory inspirované českými obrozenci a uskutečněné poblíž Mělníka, „Blaník“ a „Slavín“ (projekt série 24 soch historických osobností, zčásti uskutečněný L. Schwanthalerem v Mnichově).

Éra pomníku v městském prostoru nastala v českých zemích kolem poloviny 19. století, zvláště s díly Emanuela a Josefa Maxe. Později pokračovala v Praze i mimo ni tvorbou sochařů, vyškolených obvykle právě u Maxů.

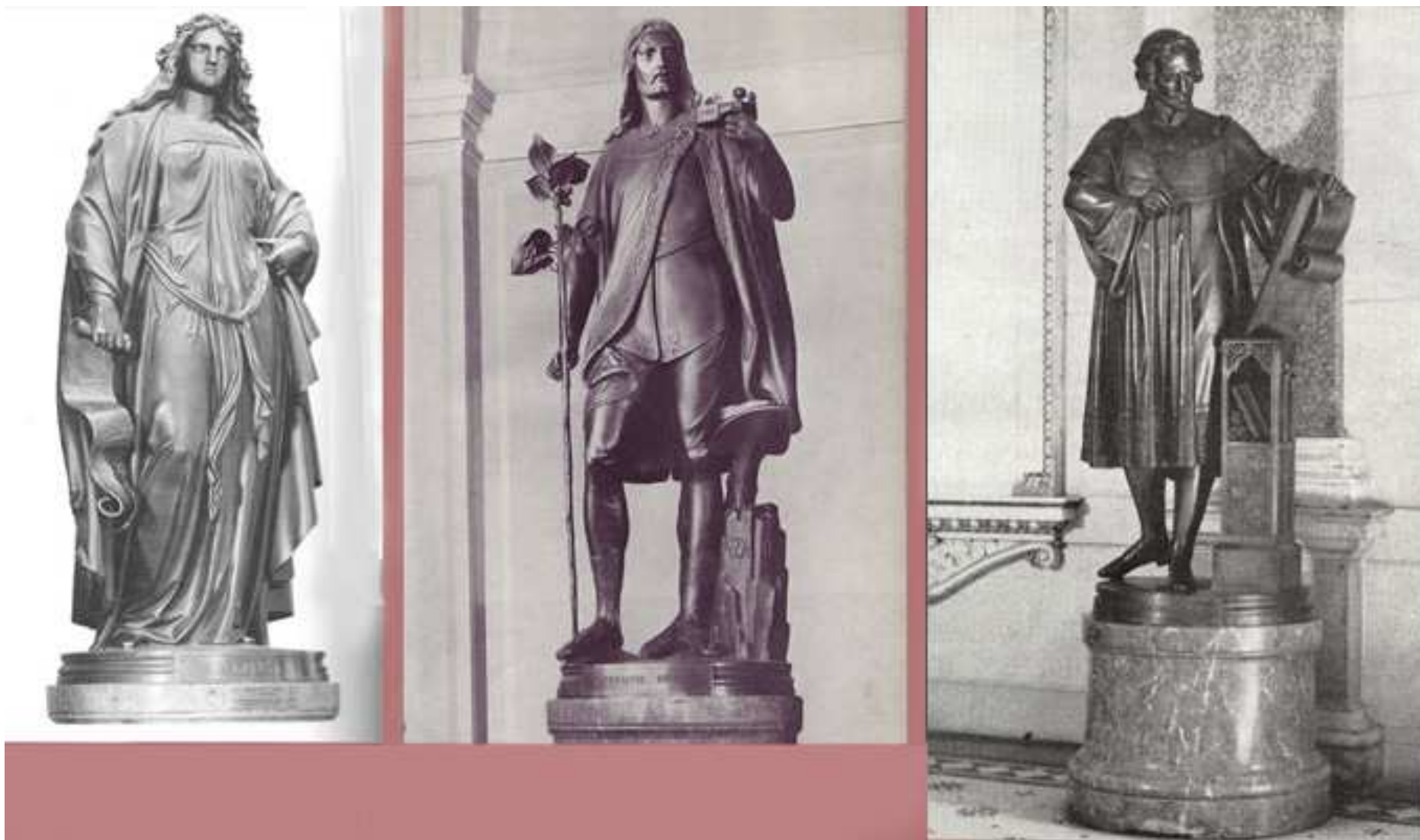




V. Prachner podle J. Berglera, Náhrobek knížete biskupa L. L. Thun-Hohensteina, c. 1830, pražské Košíře



J. Max + arch. Stammann, Pomník Přemysla Oráče, 1839-1840, Stadice



L. Schwanthaler, Ze série osobností českých dějin pro Slavín (Libuše – Přemysl - B. Hasištejnský z Lobkovic), 1845-, dnes v Národním muzeu





V. Levý, Blaník, 1843-1850, Liběchov u Mělníka (lesní areál)





E. Haehnel, Pomník Karla IV., 1844-1848, náměstí mezi Karlovým mostem a Klementinem, Praha



E. a J. Maxové, Hold zemských stavů císaři, c. 1850, nábřeží v Praze



Jezdecká socha Františka I. z předchozího pomníku (resp. kašny)





E. a J. Maxové (podle K. Rubena, arch. T. Grueber), Pomník maršála Radeckého, 1850-1858, Malostranské náměstí, Praha





K. Purkyně, Pomník Radeckého jako pivní džbán, 1859

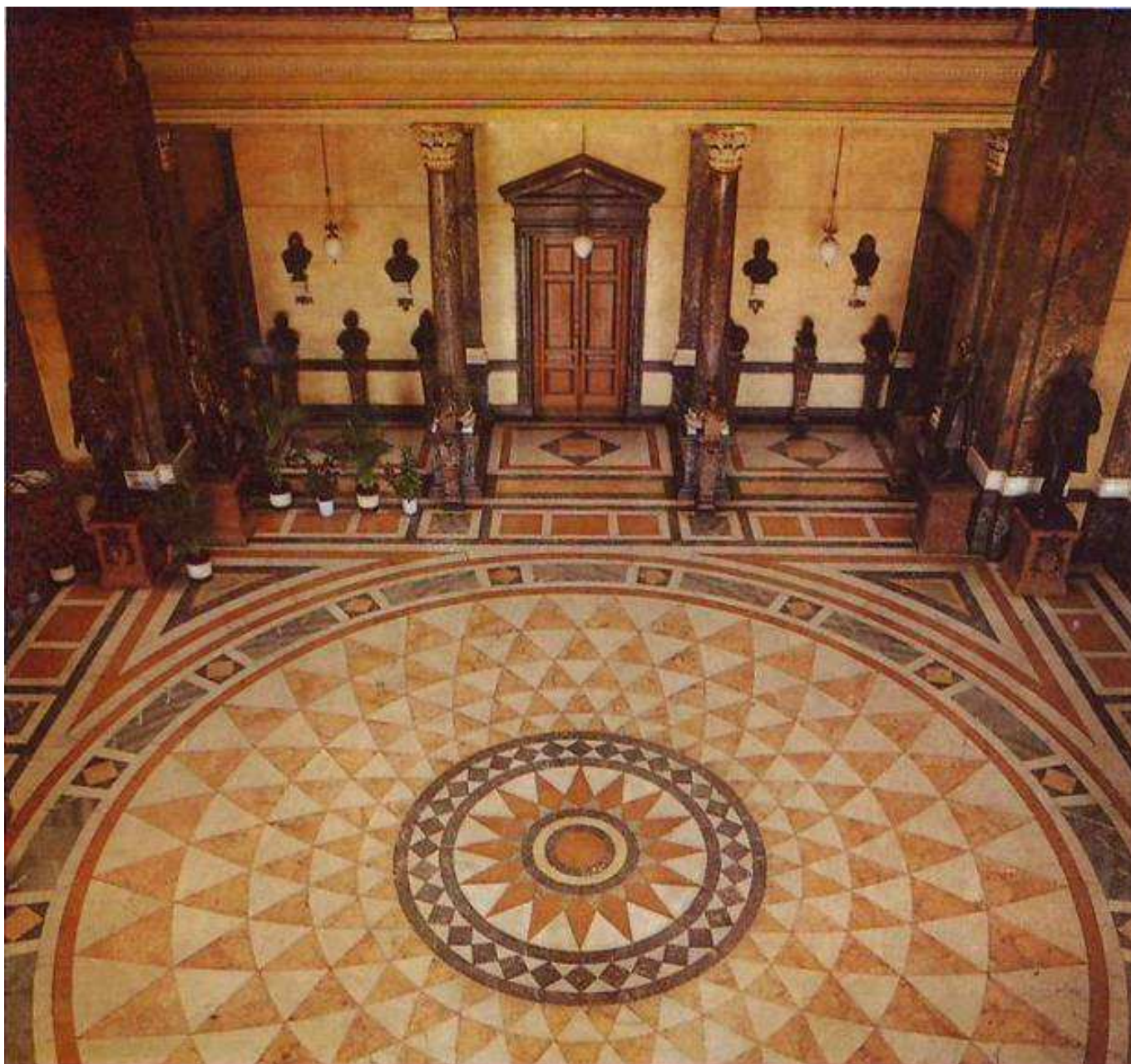


Soubor soch vojevůdců habsburské říše, s podílem českých sochařů, 60. léta, vestibul Arsenálu (Herrenschafsmuseum) ve Vídni





J. Mauder (arch. J. Wiehl), Slavín na Vyšehradském hřbitově, 1889, Praha



Sochy a busty v Panteónu Národního muzea, 1891-



# Josef Václav Myslbek

Tento nejznámější český sochař z generace 70. let dosáhl uznání i mimo střední Evropu. Svou samostatnou dráhu zahájil koncem 60. let 19. století a od poloviny 80. let se stal hlavním oficiálním učitelem mladších českých sochařů.

Jeho raná tvorba čerpala v duchu jeho generace z látek národní minulosti a uměleckého vzoru Josefa Mánesa. Později byl jedním z prvních českých sochařů reagujících i na soudobou francouzskou tvorbu.

Myslbek se uplatnil v architektonické plastice, ale jeho osobní ambice směřovaly k samostatnému uplatnění sochařského díla. Záhy se prosadil v oboru vlastenecko-národního pomníku, a toto zaměření korunoval svou dlouholetou prací na hlavním sochařském díle Prahy pozdního 19. století, pomníku sv. Václava. Jeho smysl pro monumentalitu se klouobil s vyspělým realismem a smyslem pro niternost, čemuž odpovídá i jeho rozsáhlá tvorba portrétů význačných osobností české kultury.



J. V. Myslbek, Apoteóza Rukopisu královédvorského, 1867



V. Levý, Lumír, 1848 + J. V. Myslbek, Zábój, 1873



J. V. Myslbek, Průvod Záboje a Slavoje, 1875





J. V. Myslbek, Modely Oddanosti a dalších soch pro atiku parlamentu ve Vídni, 1880-



J. V. Myslbek, Čtyři dvojsoší  
pro pražský Palackého most -  
modely a provedení, 1881-1895





J. V. Myslbek, Hudba - modely, varianty a definitivna pro foyer Národního divadla, 1891- a 1907-





J. V. Myslbek, Náhrobek B.  
Schwarzenberga, 1892-  
(pražská katedrála)

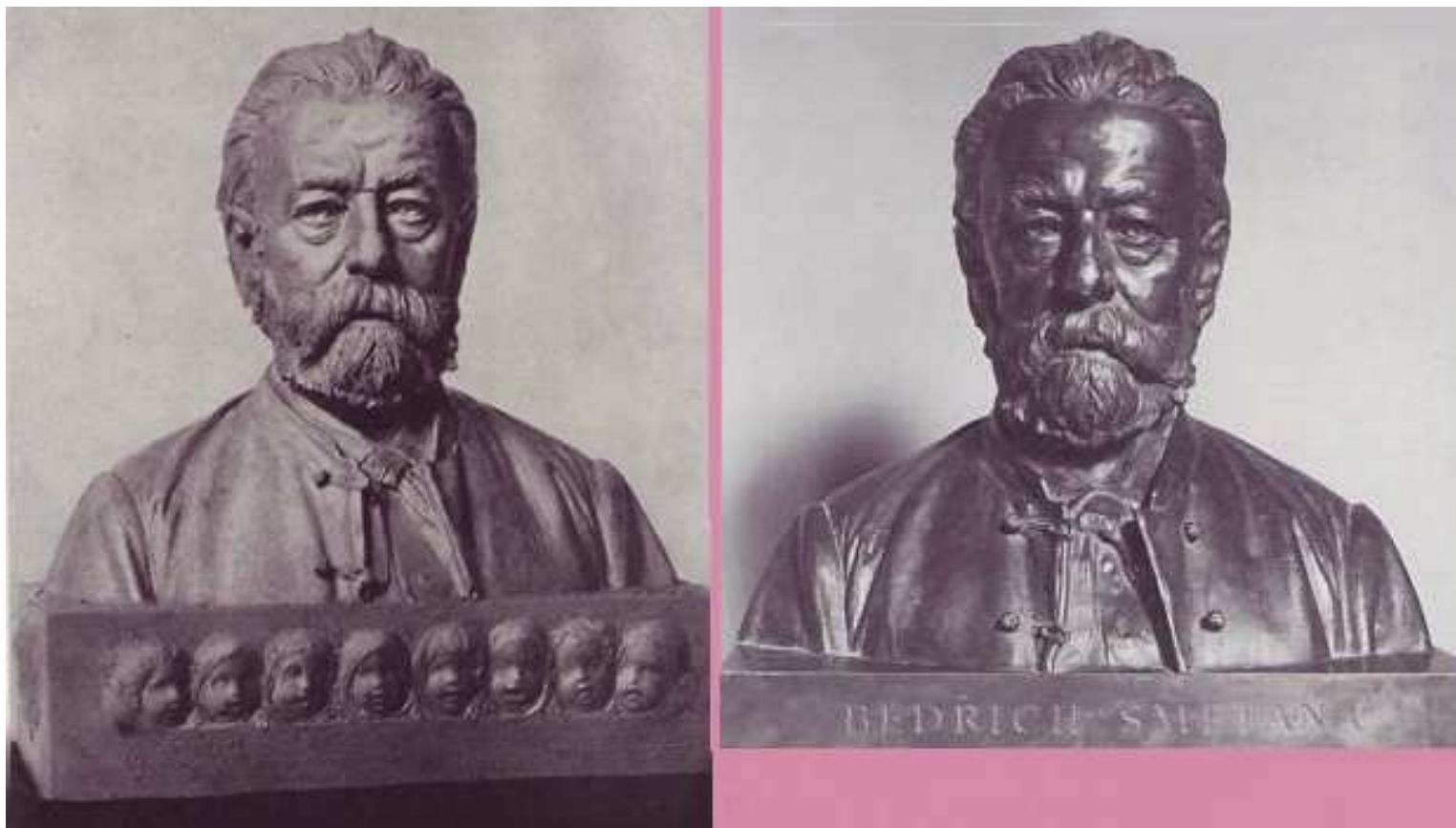


J. V. Myslbek, Busta Anny  
Náprstkové, 1873

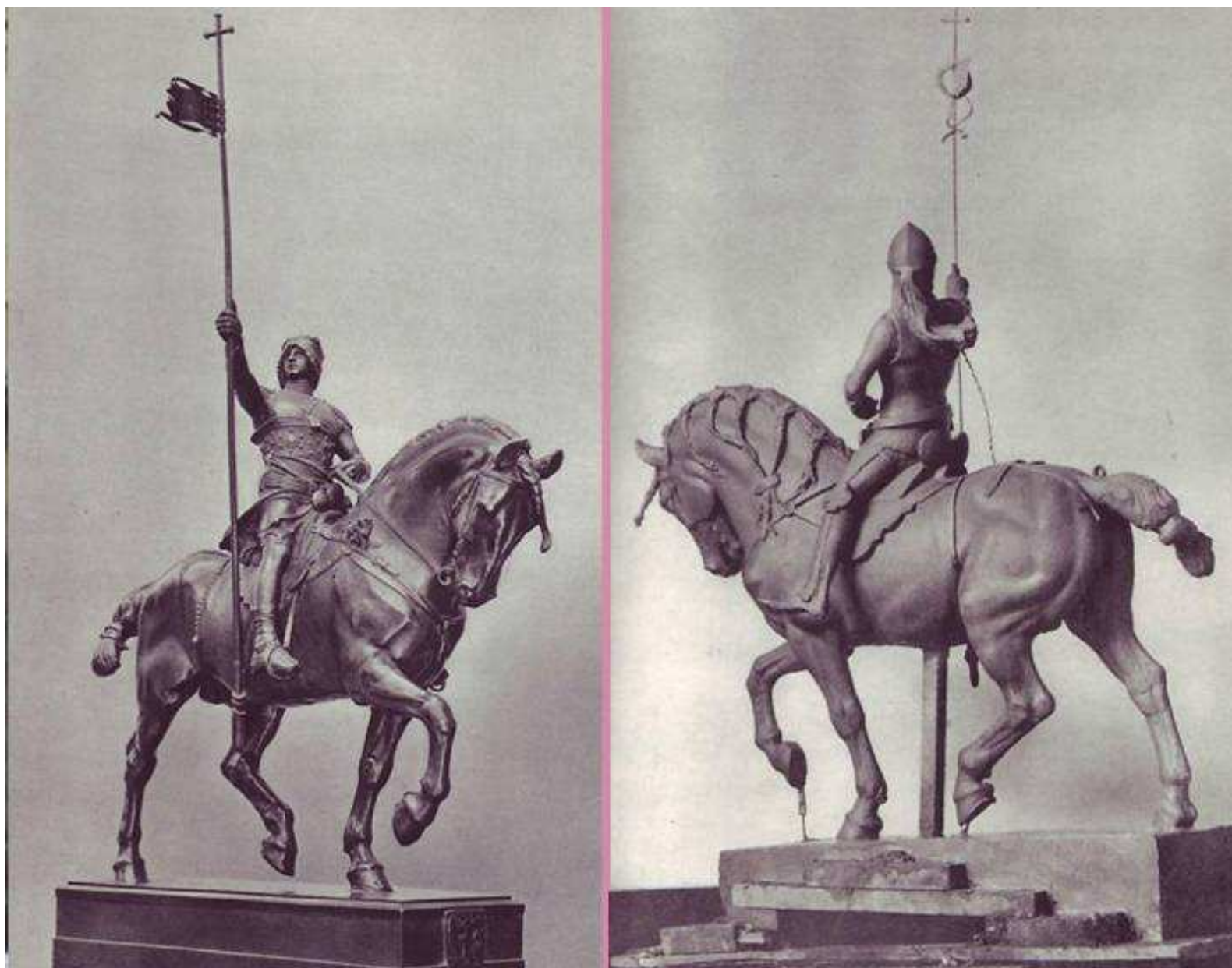


J. V. Myslbek, Busta J.  
J. Kollára pro foyer  
Národního divadla, 1894





J. V. Myslbek, Busta Bedřicha Smetany pro foyer Národního divadla, skica a provedení, 1893



J. V. Myslbek, Návrhy pomníku sv. Václava, 1888



J. V. Myslbek, Pomník sv. Václava,  
1900-1924, Václavské náměstí  
(Praha)





J. V. Myslbek, Socha J. Lobkovic pro panteon Národního muzea, 1905-

## Pomníky Myslbekovy éry

Poslední třetina 19. století v českých zemích přinesla rostoucí vlnu poptávky po pomnících v českých zemích. Po pádu neo-absolutismu se začaly chystat první česko-národní pomníky, z nichž v Praze první, navržený snad ještě Levým, uskutečnil L. Šimek. Plánování pomníků, jejich umístění i podoby však nepřestalo být předmětem četných sporů, a to nejen národnostních.

V oboru pomníku se tehdy uplatnila i řada Myslbekových vrstevníků. Někteří sochaři přitom vycházeli ze zkušenosti se sochami pro kostely, úspěšný byl J. Strachovský a také B. Schnirch (který dokonce uspěl při soutěži na svatováclavský pomník v Praze a uskutečnil v Poděbradech jinou svou jezdeckou sochu panovníka).

Pomníkovou tvorbu pro veřejný městský prostor doplňovala díla v parcích i busty či pamětní desky s portrétními reliéfy na domech od rozmanitých spolků a dalších objednavatelů.



A. Wildt, Pomník primátora  
Kopeckého, 1861, Plzeň

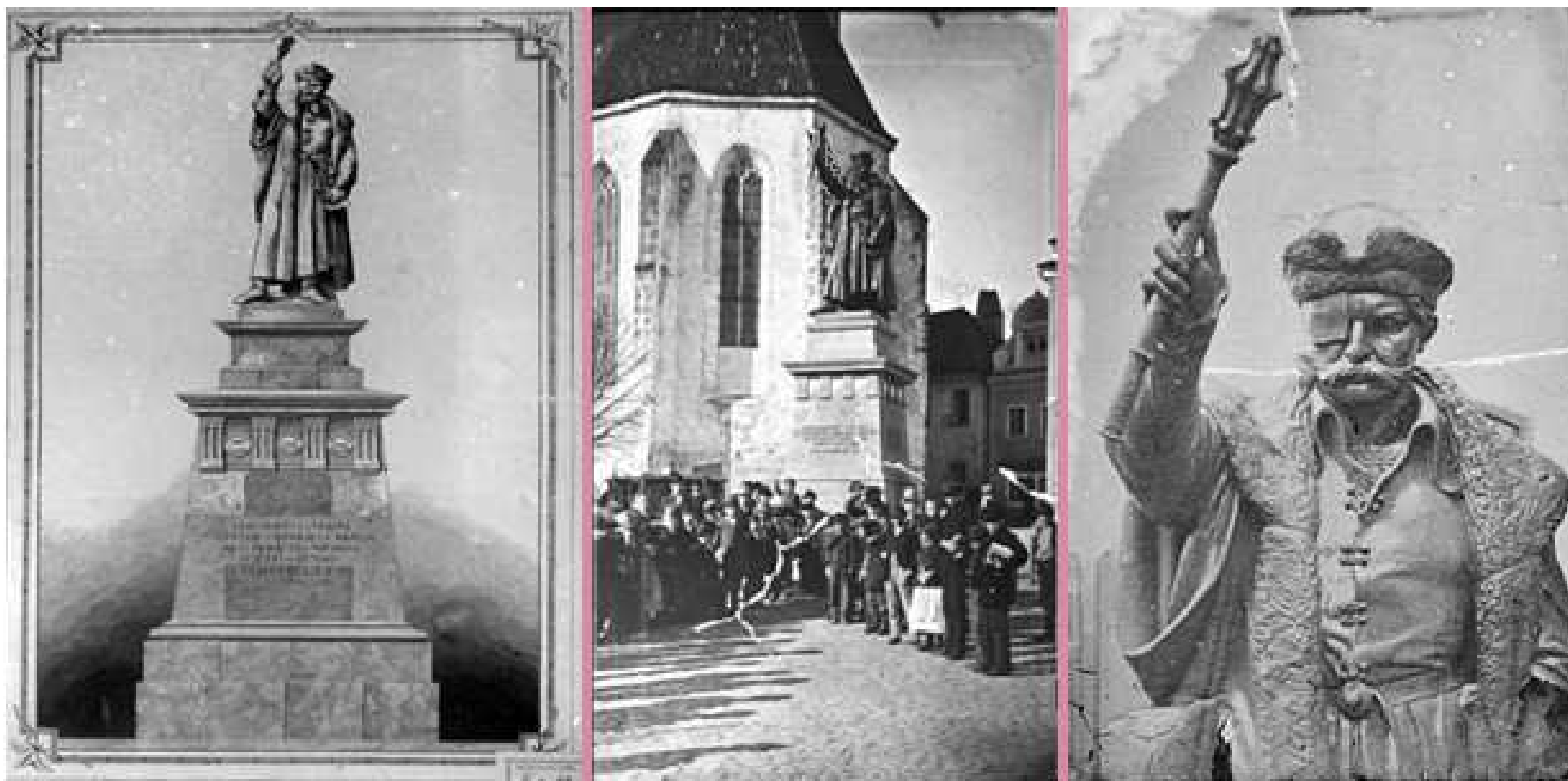




T. Seidan, Pomník  
Komenského, 1874,  
Přerov



L. Šimek, Pomník Jungmanna, 1871-, Praha



J. V. Myslbek, Pomník Žižky, 1877, Tábor





J. Strachovský, Pomník Žižky, 1884, Tábor



J. V. Myslbek, Pomník Žižky,  
1879-, Čáslav



J. Strachovský, Pomník Borovského, 1883, Kutná hora a pozdější replika v Praze





J. Strachovský, Pomník bratřanců Veverkových, 1883, Pardubice



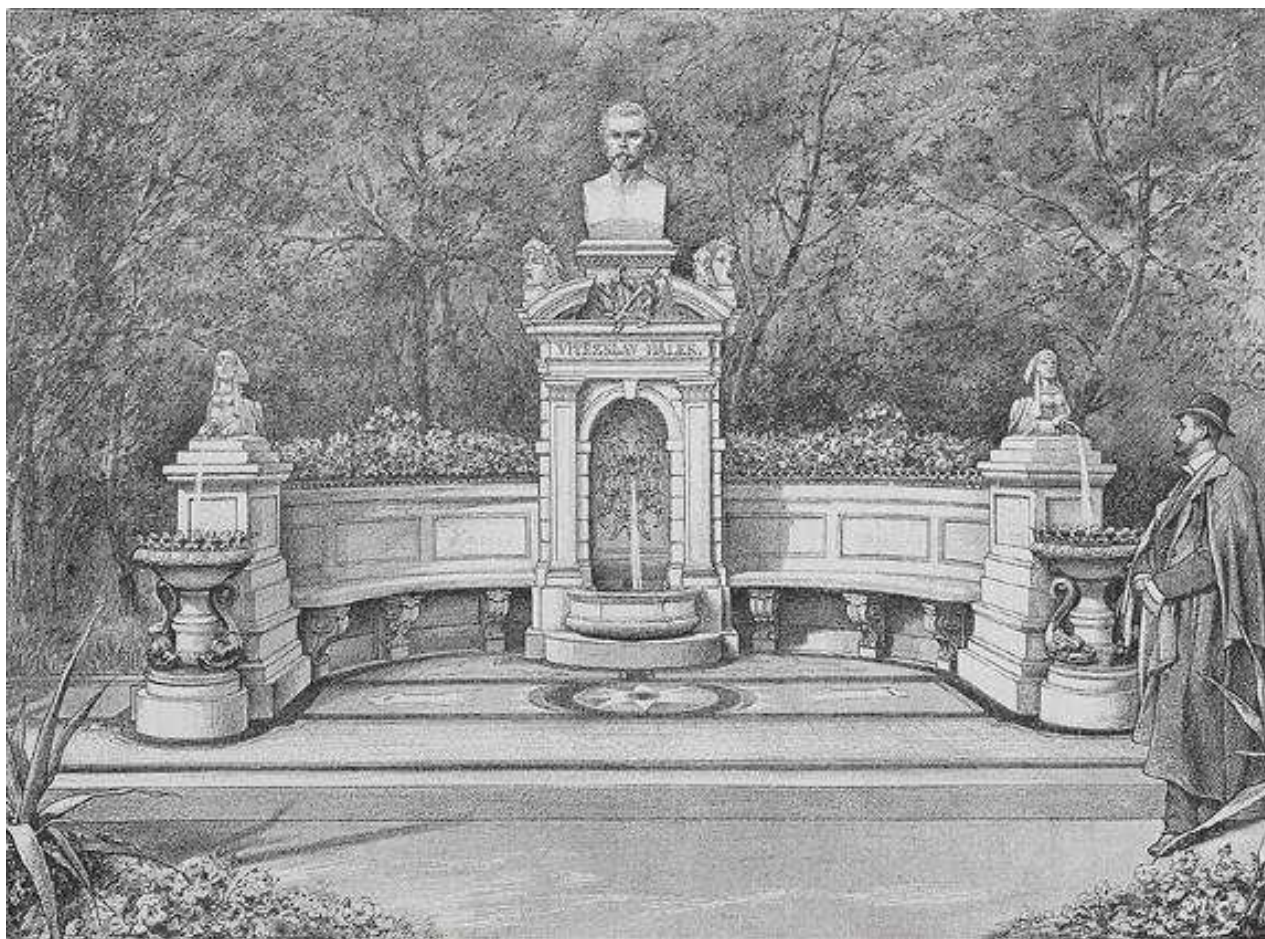
B. Schnirch, Pomník Jiřího z Poděbrad, 1890, Poděbrady





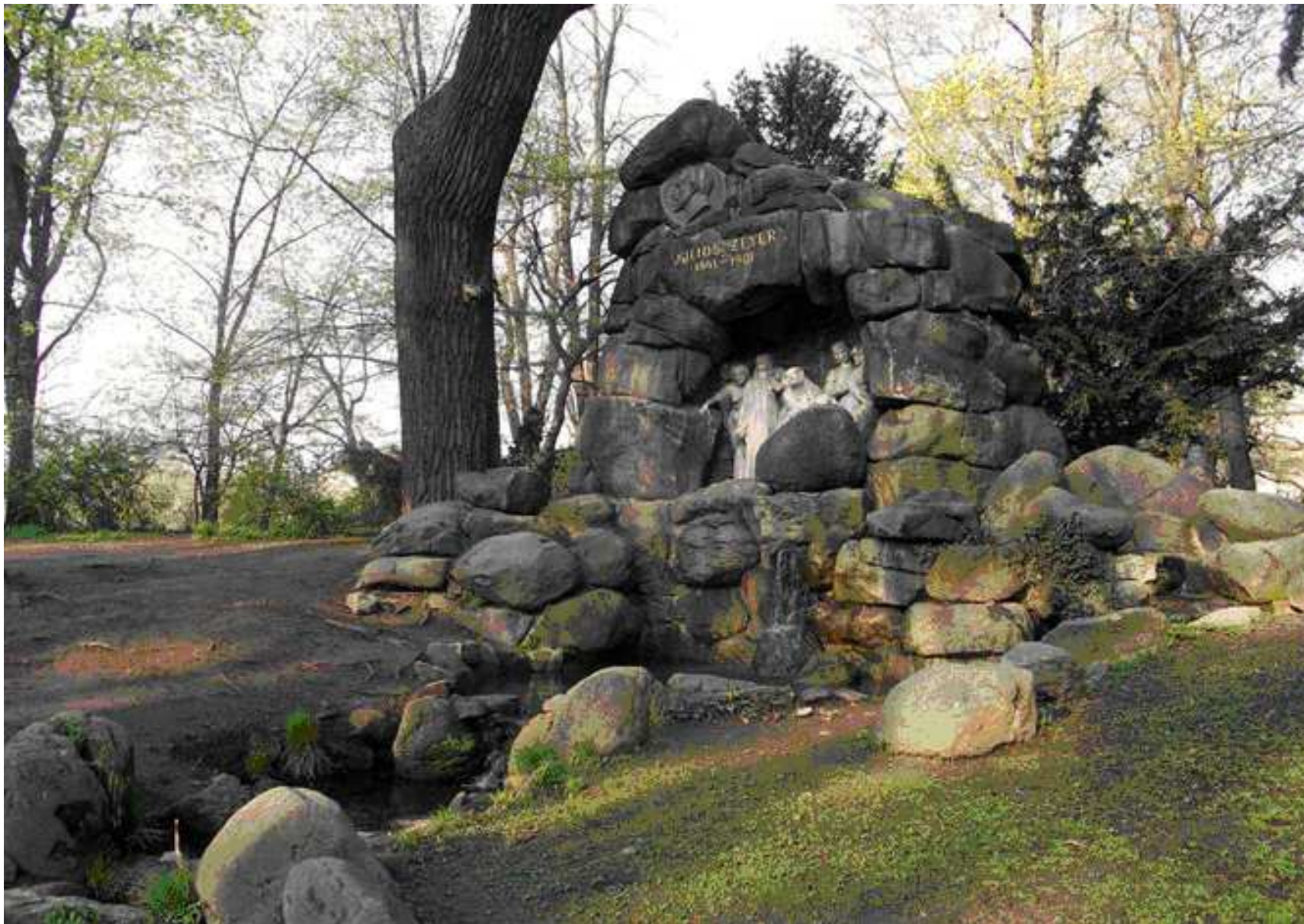
J. V. Myslbek a B. Schnirch, Soutěžní návrhy pomníku sv. Václava, 1894





B. Schnirch, Pomník Hálka, 1881, Praha - Karlovo náměstí





J. Mauder, Pomník Zeyera, -1913, Praha - Hradčany

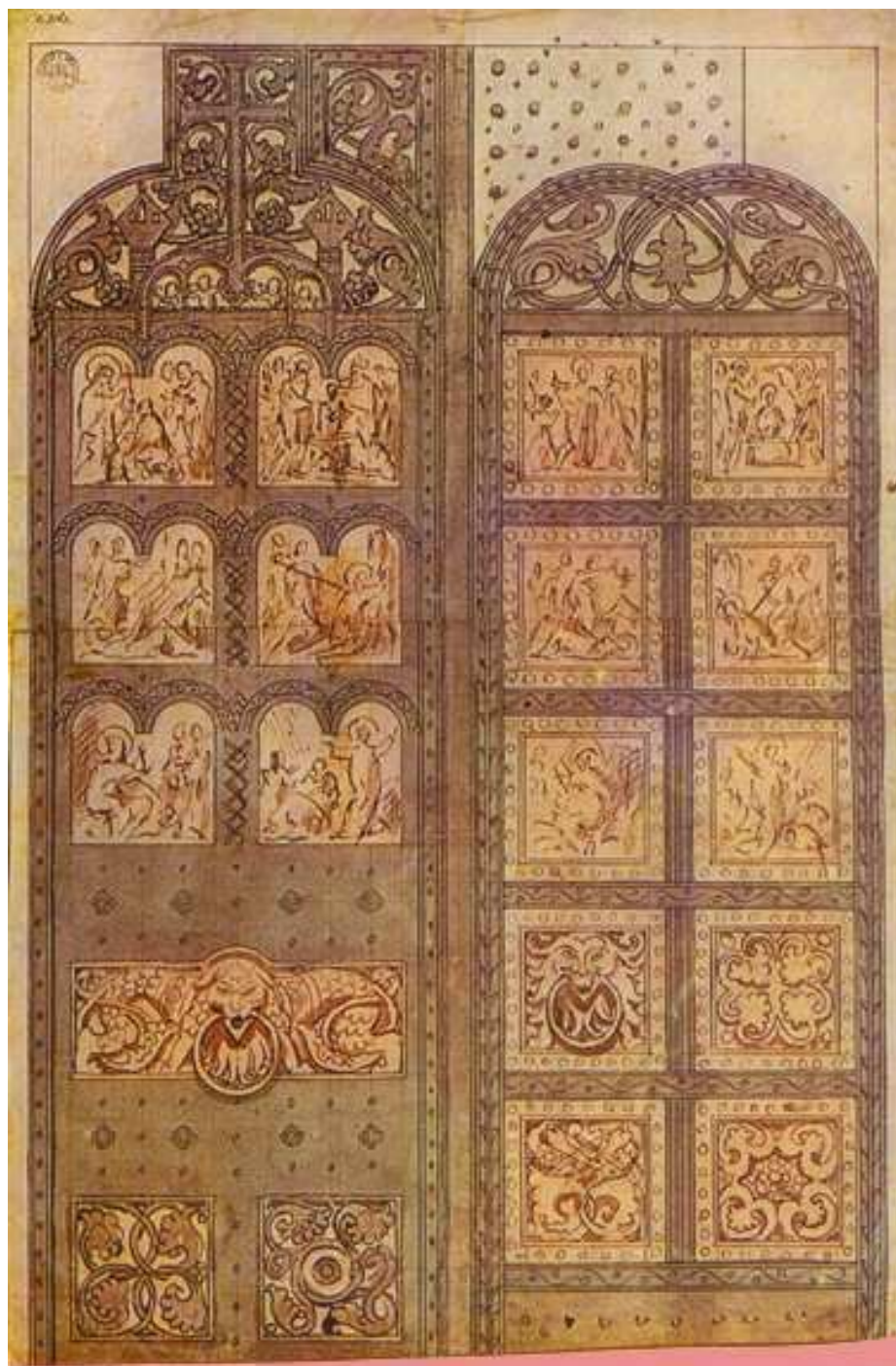
# Socha v architektuře a „volná“ sochařská tvorba

Během poslední třetiny 19. století vzrostla silně zakázka na bohatší sochařské vybavení městských staveb. Souviselo to se stavebním boomem i s dalším rozvojem historismu, opírajícího se nakonec i o vzory pozdní renesance a baroku.

Také v Praze se architektonická plastika stala rychle hlavním předmětem činnosti několika předních sochařů. Tak A. Wagner získal v tomto směru předtím bohaté zkušenosti ve Vídni, a B. Schnirch pro figurální výzdobu architektury odchoval ve své dílně mladší talenty.

Sochařství se začalo vyučovat i na obou hlavních uměleckých školách Čech. Dostávalo se mu stále širšího uznání i při úkolech komorního formátu. Např. na pražské výroční výstavě umění rostl počet drobných exponátů, a vedle sériových multiplikátů s populárními náměty sochaři (podobně jako malíři) začali vystavovat i náročnější skici vytvářené bez objednávky. V sochařství 90. let se začaly uplatňovat předtím nadlouho opomíjené materiály i barva, a svůj rozmach prodělával také sochařský reliéf.



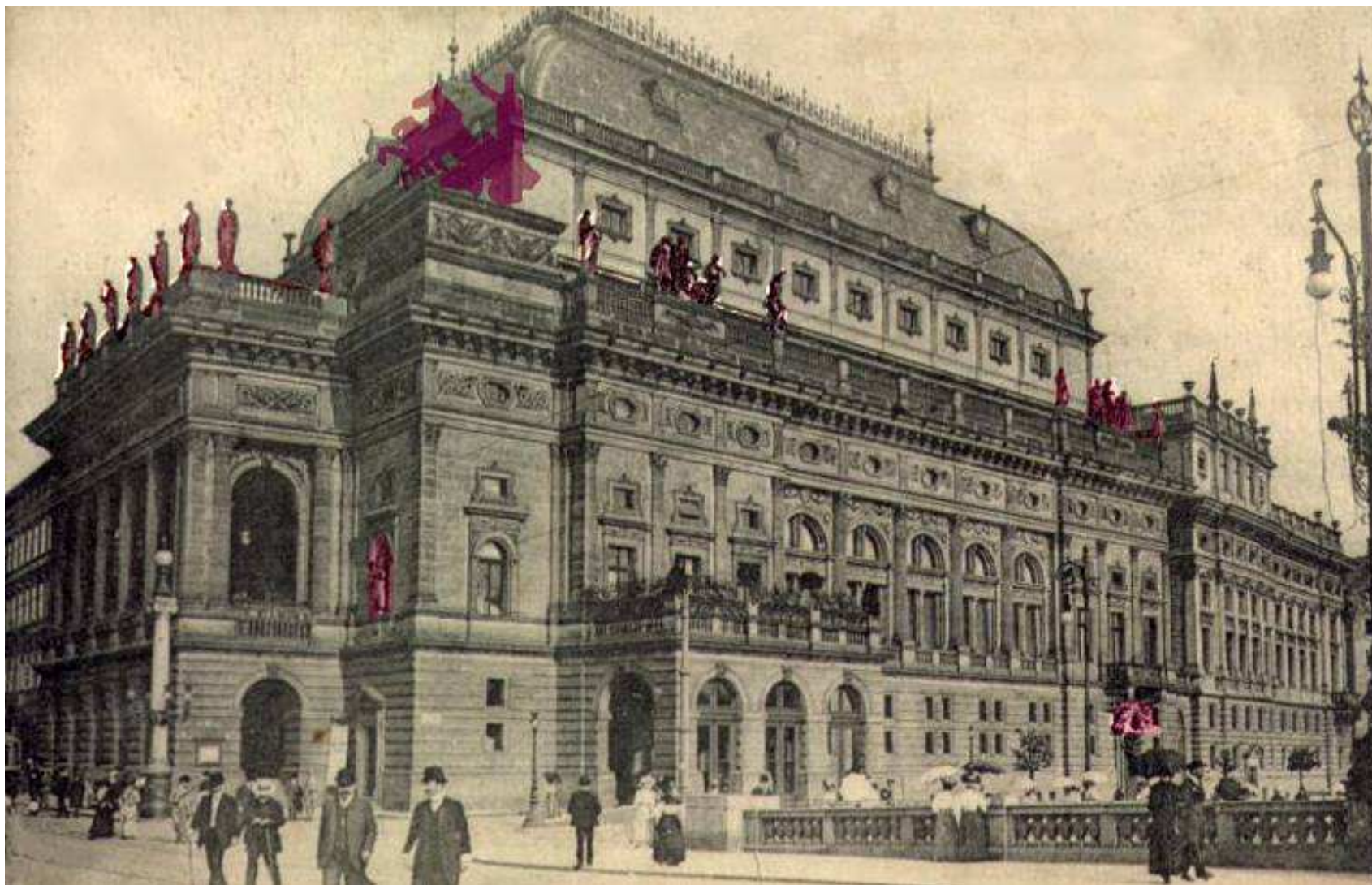


Josef Mánes, Skici hlavních dveří chrámu sv. Cyrila a Metoděje v Praze Karlíně, s reliéfní výzdobou, 1863



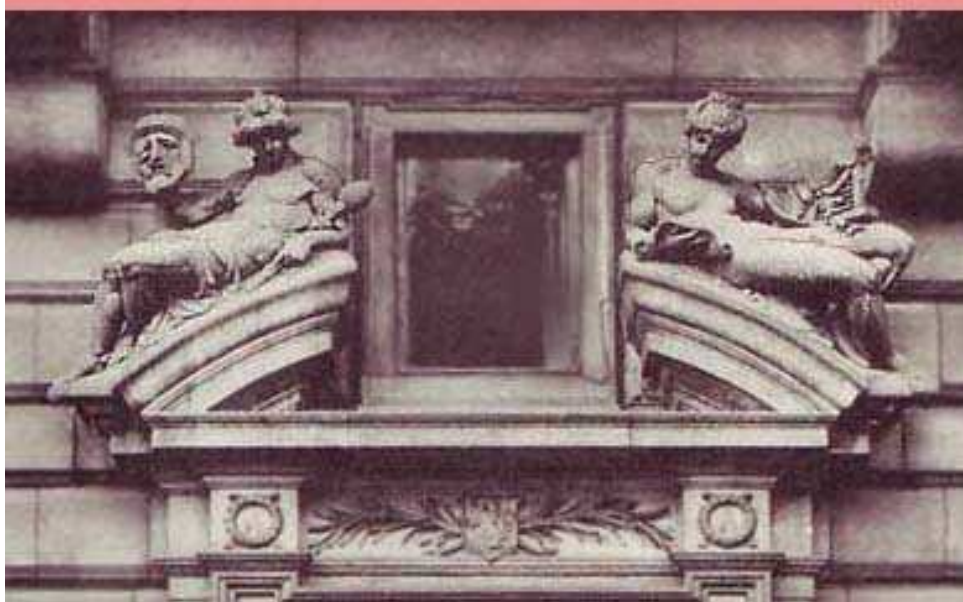
Ludvík Šimek podle návrhů J. Mánesa, Ze série reliéfů pro hlavní dveře chrámu v Karlíně, po 1864 (a pozdější realizace podle Š. modelů)





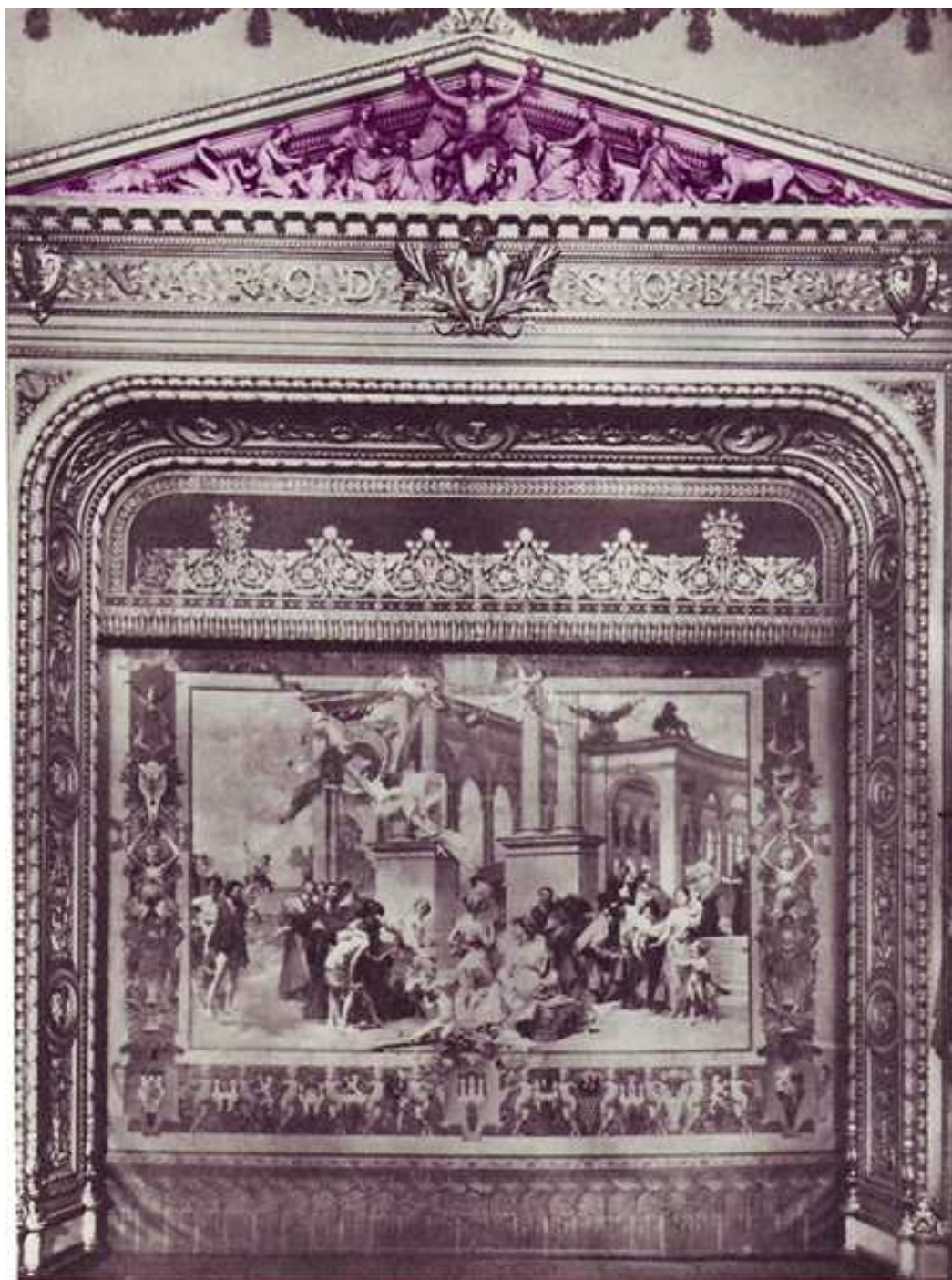
Sochy B. Schnircha, J.V. Myslbeka a A. Wagnera na vnějšku Národního divadla v Praze, 1872-1883





A. Wagner, Z dvojice skupin atiky nábrežního průčelí, 1881

J. V. Myslbek, Drama a Opera, 1872



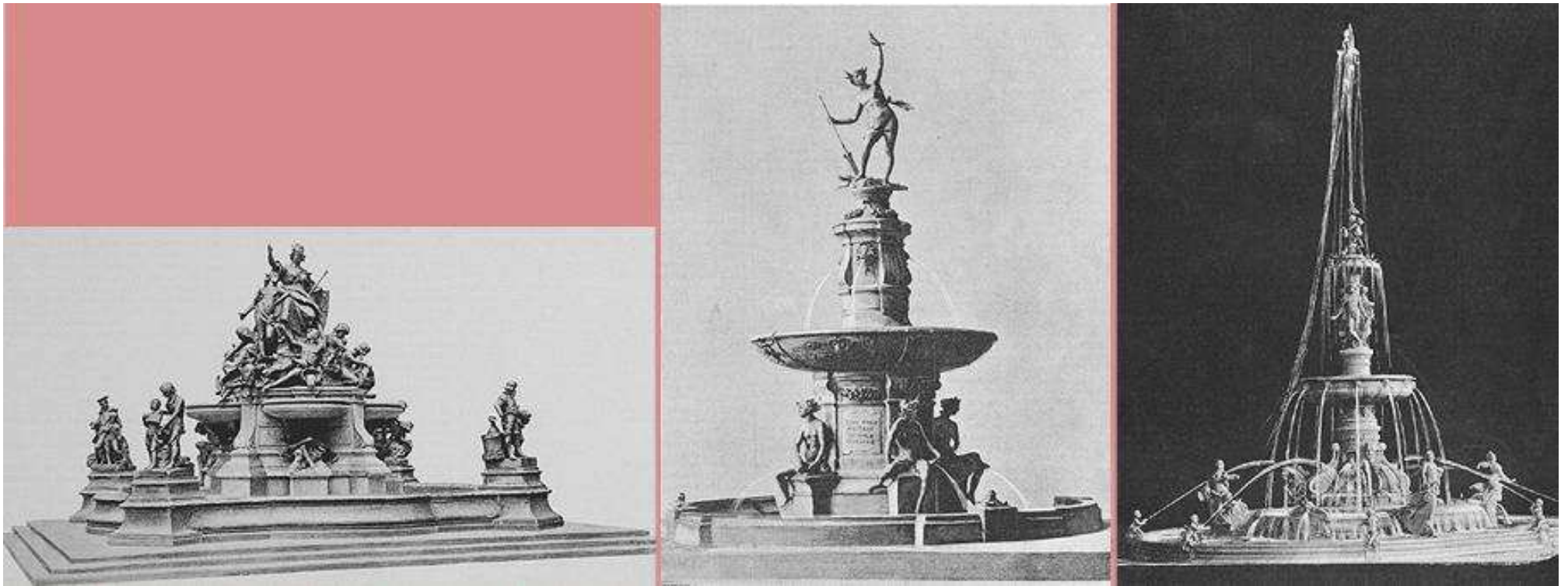
B. Schnirch, Tympanon  
proscénia Národního  
divadla, 1881





B. Schnirch, Z dvojice trig na průčelí Národního divadla, model (xxx) a realizace (po r. 1900)





Návrhy fontány před Dům umělců-Rudolfinum v Praze,  
s architekty, 1889-: F. Hergesel + A. Procházka / C. Klouček /  
B. Schnirch



J. V. Myslbek, Umírající Žižka, 1870

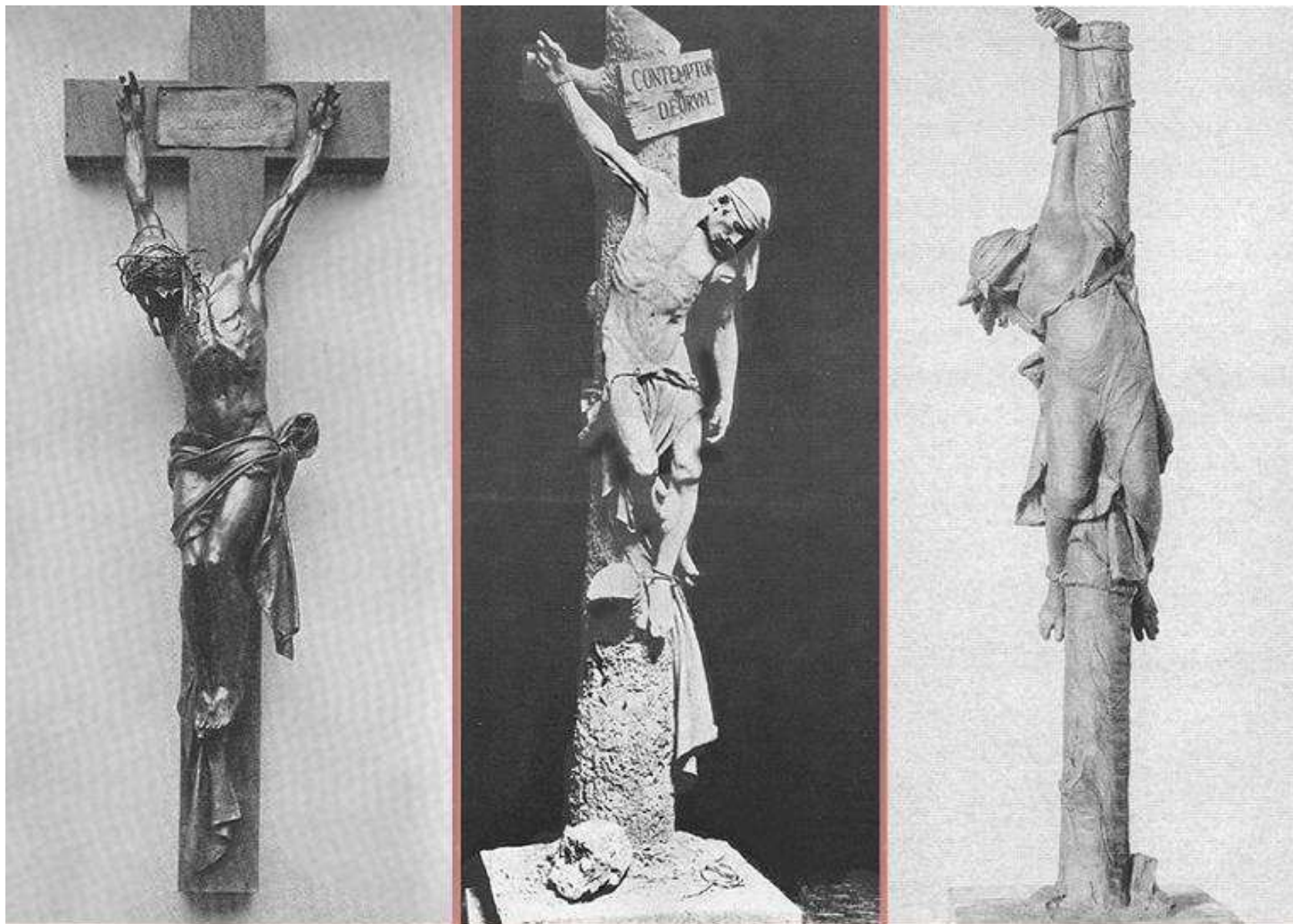


J. V. Myslbek, Upoutaná Šárka, 1871 (J. Mánes, Záboj v úvalu, detail)





J. V. Myslbek, Labutí zpěv, 1894 (Suchetet, Biblis proměněná v pramen)



J. V. Myslbek, Krucifix, 1881 – L. Wurzel, Oběť víry, 1891  
– V. Šaff, Neronova pochodeň, 1894



T. Seidan, Reliéf z pomníku Boženy Němcové, 1870, hřbitov na pražském Vyšehradě





S. Sucharda, Ukolébavka, 1892