



FILOZOFICKÁ FAKULTA
UNIVERZITY KARLOVY
V PRAZE



Praha & EU: Investujeme do vaší budoucnosti
Evropský sociální fond

Přehled dějin českého umění

Architektura 19. století v Čechách

přednášející: PhDr. Richard Biegel, PhD.

Architektura 19. století v Čechách

-19. století je často chápáno jako tzv. „dlouhé století“ (1790-1914, případně až 1740-1914); v obou případech jsou důvodem nejen souvislosti s politickými událostmi, ale rovněž zjevné kulturní předěly, které zásadním způsobem proměnily společnost a chápání světa

- V každém případě se jedná o období proměn a přerodů, které vyústily v dnešní moderní společnost – 19. století je v mnoha ohledech klíčem k pochopení současnosti

-- o každé sobě platí, že architektura je jejím zrcadlem – v případě 19. století je to však ještě zjevnější, neboť architektura se stala předmětem záměrné interpretace a byla často jen vyvrcholením obsáhlejších kulturních tezí a konceptů – klíčem k jejímu pochopení proto nemůže být jen stylová analýza, ale celkové zařazení do kontextu (jakkoli je stylové pochopení právě v 19. století klíčové)

- po celé počátku 19. století byla základem architektury nejzásadnější otázka: V jakém stylu máme stavět? (Heinrich Hübsch, 1828) --- vědomí stylově-historické plurality vedlo k vytvoření paralelních výrazových modů, které se pak aplikovaly na vhodné stavební úlohy --- obdobná pluralita byla v architektuře vždy, ale 19. století ji vyhnalo do krajnosti

-Architektura celého sledovaného období měla – přes rostoucí nacionalizaci a různé regionální zvláštnosti – výrazně internacionální charakter (čímž mimochodem umožnila následný fenomén internacionální moderny.); díky centralizaci společnosti, studiu architektů na různých školách v Čechách, Rakousku a Německu a užívání předlohových sborníků se minimálně ve středoevropském prostoru stala architektura výrazně nadnárodním fenoménem

Základní orientační časové dělení:

1780-1800 – období doznívání baroka a vzniku státního josefinského klasicismu

1800-1840 - doba státního klasicismu, palladiánského novoklasicismu a počátků romantického historismu

1840-1860 - období romantického historismu

1860-1890 – období přísného historismu

1890-1914 – doznívání historismu, nástup moderny a dalších nových směrů

I. 1780-1800

Pronikání nových „klasicistních“ prvků do české pozdně barokní architektury (která např. v díle I.J.N Palliardiho překročí práh nového století.); základem pro klasicistní jazyk tzv. „řecký vkus“ (tradičně, avšak mylně, nazývaný luiséz, dle Ludvíka XVI – „klasicistní“ dekorativní systém se však objevil už dříve, za vlády jeho předchůdce Ludvíka XV.)

Hlavní osobnosti : Anton Haffenecker, Ignác Jan Nepomuk Palliardi, Filip Heger, Matthias Hummel

Anton Haffenecker (?), Praha 1 - Malá Strana, portál čp. 1-III, po 1787

-Nejčistší „řecký vkus“ v Praze a zároveň příklad syntézy „baroka“ a „klasicismu“ – Struktura převzata z portálu zimního paláce Evžena Savojského ve Vidni, dekor z aktuálního Neufforgova traktátu

Anton Haffenecker, Praha 1 – Staré Město, Nostické divadlo čp. 540-I, 1781-83

Dnešní stav po přestavbě v letech 1858-59 a 1882-83 – základní koncept obdélné budovy s portikem zachován; nejbližší paralelou je palladiánská budova berlínské opery (c1740); i zde výrazné barokní rysy – např. dynamické zaboření portiku do tělesa stavby

Anton Haffenecker, Praha 1 - Nové Město, Sweerts-Sporckův palác čp. 1036-II, po 1783

Na průčelí pozoruhodná směs raně barokních, vrcholně barokních a klasicistních prvků - částečně dáno zachováním prvků z předchozí etapy – pluralita stylů zde evidentně záměrná, neboť je i na nově realizovaných částech – jedny z prvních „řeckých“ motivů

Ignác Nepomuk Palliardi, Strahovský klášter čp. 132-IV, průčelí knihovny, 1783-85

Další příklady syntézy barokní struktury s klasicistním dekorem – základem průčelí je s největší pravděpodobností nerealizovaný plán Klosterneuburského kláštera ze 30. let 18. století (D. F. d'Allio)

II. 1800-1840 - Období státního klasicismu, palladiánského novoklasicismu a počátků romantického historismu

České země se z politického i uměleckého hlediska stávají provincií – přesto se sem dostávají některé aktuální architektonické podněty (novoklasicismus – Kačina, „revoluční architektura“ - celnice U hybernů); veřejné architektuře dominuje strohý státní klasicismus, který se rychle přenáší i do výrazu měšťanských domů – vzniká pozoruhodná a působivá jednota ulic a čtvrtí; První novodobé urbanistické počiny – Karlín; počátky romantického historismu – nejprve v architektuře zahradních staveb (již ve 2/2 18. století), následně i do větších zakázek – i zde velmi raný pražský příklad (Místodržitelský letohrádek)

Zahradní romantická architektura:

Krásný dvůr (Jan Rudolf Czernin, 1783)

Veltrusy (Jan Ridolf Chtek, 1785)

Vrcholem moravský **Lednicko-Valtický areál (Liechtensteinové, od 1783; 1805 převládá romantické krajinářské pojetí)**
- Výborně ilustruje cestu od osvíceného parku k romantické krajině

Georg Fischer, Místodržitelský letohrádek v Královské oboře, 1804-06

-první novogotická stavba velkého měřítka v Čechách

Zámky (vilové kompozice):

Zámek Kačina 1806-1822, Christian Friedrich Schuricht (dvorní architekt saského krále), realizace Johann Philippe Joendl (1782-1866)

-- Stavební Jan Rudolf hrabě Chotek (1802 nejvyšší purkrabí Čech, 1805 konferenční ministr, do 1815 předseda rakouské dvorní komise pro vytvoření politického zákoníku); ryzí palladiánský novoklasicismus – paralely v Kasselu

Zámek v Kostelci nad Orlicí, Heinrich Koch, 1828

Další ryzí import - vídeňský architekt; inspirace zámkem ve Wörlitz

Vila Kinských na Smíchově, Heinrich Koch, 1827-31

palladiánská vila v zahradě

Městské stavby:

Celnice „U Hybernů, Georg Fischer (?), 1807-1811

- Přestavba Luragova kostela Neposkvrněného početí Panny Marie; výrazný berlínský vliv – dle micovny Heinricha Gentze, 1798-1800 - ozvěna francouzsko-pruské revoluční architektury!

Sakrální architektura:

Praha, kostel sv. Kříže, Georg Fischer, 1818-21

Strohý palladianismus

Urbanismus:

Mariánské Lázně (1818)

- pavilonové zahradní město

Karlín (1817)

- pravidelná šachovnicová dispozice s ústředním náměstím; jednotný klasicistní vzhled domů

Paláce a městské domy:

Lomnice nad Popelkou, Šlechtův dům, c1800

pozoruhodný příklad klasicismu mimo hlavní centra

Praha – Malá Strana, Vincenc Kulháněk, Rohanský palác čp. 386-III

- pozdní empír

Praha – Staré Město, Heinrich Hausknecht, nájemní dům Platýz, 1813-47

-Rozsáhlý činžovní dům s ústředním dvorem ; v principu Vídeňský „Hof“

III. 1840-1860 - Období romantického historismu

-Po relativní klasicizující jednotě přichází výraznější stylová pluralita; inovace se týkají dekoru, avšak již méně struktury stavby, která zůstává „klasicizující“; inovace se týkají zejména interiérů, fasád měšťanských domů a romantických zámeckých staveb; dekorativní variace vyvrcholí fenoménem „druhého rokoka“

Romantická novogotika:

Vlajková loď- Staroměstská radnice, Pietro Nobile, Wilhelm Paul Sprenger, 1836-1848

-- dobová kritika bočního křídla; principem skladby fasád vychází stále z Fischerova letohrádku (1804!)

Bernhard Grueber (1807-1882)

- Nejvýznamnější představitel romantické novogotiky – užíval však i jazyka novorenesance; absolvent akademie v Mnichově; 1845 povolán z Řezna do Prahy – profesura na AVU

Smetanovo nábřeží (1845) – architektonicko urbanistický celek:

domy – např. čp. 995-I (Josef Kaura, 1846.67) čp. 334-I (Franz Wolf, 1846-47)

náměstí s kašnou – Josef Kranner, Hold českých stavů králi Františku I., 1844-46

Regotizace zámku na Sychrově zahradní křídlo, spolupráce, od 1847

Regotizace zámku Hrubá Skála (po 1859)

jedním z nejrozsáhlejších projektů regotizace je přestavba zámku **Hluboka nad Vltavou, 1840-1871**

autoři Franz Beer (vídeňský architekt, projekt)– Damian Deworecky (Schwarzenberský stavitel, realizace)

Josef Anton Kranner (1801-1871)

- původem z pražské kamenické rodiny; studia ve Vídni (Polytechnický ústav), pak práce u Paula Sprengera; 1851 odchází do Vídně ; spolupráce s Friedrichem von Schmidtem na regotizaci Stvatoštěpánského dómu, od 1862 technický ředitel huti ; 1861 jmenován kamenickým mistrem katedrály sv. Víta

Hold stavů českému králi Františku I., 1844-46

- novogotická kašna na novém klasicistním nábřeží

Desfourský nájemní palác čp. 1023-II, 1846-47

- jeden z nejvelkorysejších pražských paláců své doby; stavba na pomezí státního klasicismu a romantické novorenesance

Návrh dostavby chrámu sv. Víta, 1866

- zakončení věže dle pastoforia z kaple sv. Václava; zjevná návaznost na obrazy Ludvíka Kohla

Josef Niklas (1817-1877)

- školení v Praze a Vídni; realizace na pomezí romantického a přísného historismu; spíše než jako architekt byl významný jako pedagog pražské polytechniky (např. žák Antonín Wiehl)

Novoměstské divadlo, 1858

- ozvěna Semperovy první drážďanské opery – první dotek přísné novorenesance!!!

Ve stejné době počátky inženýrských staveb:

železné konstrukce:

Most Františka I., Bedřich Schnirch, 1839-41

Most císaře Františka Josefa, Max am Ende, 1867-68, zb. 1946

IV. Čechy 1860-1890 - Období přísného historismu

Sloh se stává estetickou, ale též intelektuální záležitostí – nastupuje hledisko „slohové čistoty“ --- sloh není napříště tvořen, leč aplikován dle ověřených principů vycházejících z jeho podstaty, které reflektují vztah mezi konstrukcí a tvarem detailů; Vedle neorenesance se „vědecky“ profiluje i neogotika jako sloh zejména sakrálních zakázek; vědecký styl nicméně brzy postihla relativizace stylové čistoty již dříve známá z antických předloh --- posléze také dochází k čím dál častějšímu zapojování „moderních“ principů do konstrukce, struktury i detailů staveb; Po gotice a renesanci jsou záhy rehabilitovány i další styly – zejména baroko (viz např. imperiální stavby ve Vídni)

Ignác Ullmann (1822-1897)

- první představitel přísné neorenesance v Čechách; studia pražská polytechnika, vídeňská akademie (Eduard van de Nüll, August Siccard von Siccardsburg, Karl Roesner --- romantický historismus);

Karlín, kostel sv. Cyrila a Metoděje, 1854-63

- největší sakrální zakázka přelomu století; 1849 odmítnut Krannerův gotický návrh – požadavek slovanských „byzantinských forem“; vyhlášena nová soutěž – přihlášení Grueber, Niklas i Ullmann – kardinál Schwarzenberg zadal ještě během soutěže projekt vídeňskému architektu Karlu Roesnerovi – stavbu prováděla Ullmannova kancelář ---- „slovanskost“ novorománských forem vedla k národně zabarvené legendě o klíčové Ullmannově autorské účasti – legenda o „Vojtěchu“ Ullmannovi

kolem 1860 přísný historismus:

Česká spořitelna (čp. 1009-I, AV ČR), 1858-1861

- klasické palácové průčelí se středním rizalitem a suprapozicí

Prozatímní divadlo

- projekt pro 1000 diváků vznikl během dvou měsíců

Palác Lažanských 1861-63

- respekt ke koncepci nábřeží, zjevná inspirace vídeňským Roberthofem (Nüll-Siccardsburg)

Minerva (Vyšší dívčí škola), 1866-67

- neakademická kompozice, obdivovaná Pavlem Janákem (viz národní sloh)

1866 – návrh do konkursu Národního divadla

Španělská synagoga, 1868

- „Maurský sloh“

Schebkův palác (1869-71)

- zjevná inspirace římskými paláci – ideová spolupráce švagr Antonín Barvitijs, jež se vrátil z římského pobytu

Česká polytechnika (ČVUT), 1868 návrh, úpravy 1869-70, stavba 1871-74

Monumentální veřejná budova

Antonín Barvitijs (1823-1901)

-školení stejné jako Ullmann (Eduard van de Nüll, August Siccard von Siccardsburg, Karl Roesner --- romantický historismus); po škole působil jako samostatný architekt ve Vídni; 1854 odjíždí na stipendium do Říma – zde získává roku 1856 zakázku na rekonstrukci Pallazo Venezia – zůstává dalších 11 let ; 1867 příjezd do Prahy – spolupráce s Ullmannem

Lannova Vila v Bubenči (1870-72) - + Ullmann

-- otevřená patrová loggie, věž – florentská vrcholná renesance

Gröbeho vila na Královských Vinohradech, 1870-81

-- sevřený objem – á la villa Poggio a Caiano Giulliana da Sangallo (1480-85);

Nádraží Františka Josefa I., 1871 + Ullmann

-- předměstská vila římského typu

Projekt galerie vlasteneckých přátel umění, 1871

-- urbanisticky pozoruhodné doplnění Smetanova nábřeží

Kostel sv. Václava na Smíchově, 1880-85

-interiér – římské starokřesťanské stavby; exteriér – římská architektura konce 16. století

Josef Zíték (1832-1909)

- polytechnika v Praze, akademie ve Vídni; školní projekt Votivkirche, vídeňská práce pro Krannera, van der Nüla a Siccardsburga; 1859-62 italská cesta – definitivní přerod k novorenesanci; v Římě kreslí první návrhy pro Prellerovu galerii ve Výmaru; 1862 návrat do Vídně; 1864 profesura na Stavovském polytechnickém institutu v Praze

Muzeum ve Výmaru, 1863

-poprvé réma nárožních pavilonů a spojovacích galerií; vyvážená kompozice hmot

Národní divadlo, 1866-83

-Soutěž 1865, prováděcí projekt 1868, 1881 provizorní otevření, požár - spory výboru se Zítkem, ten odstupuje, práci přebírá jeho asistent Josef Schulz; 1883 Slavnostní otevření divadla; projekt v principu Zítkův – základní hmota, „kupole“ (ve skutečnosti pavilonová nástavba nad centrální hmotou stavby), portikus.. Mimořádně dobře zvládnuté urbanistické souvislosti; - tvarosloví – Sansovino, Benátky + Palladio (basilika ve Vicenze), resp. Letohrádek královny Anny

Karlovy Vary, Mlýnská kolonáda, 1869

Praha, Rudolfinum, 1867-84 + J. Schulz

Spojený koncept koncertního domu a galerie; v kompozici exteriéru inspirace Semperovým druhým projektem drážďanské opery; sál konsultován s Richardem Wagnerem

Josef Schulz (1840-1917)

Bývá charakterizován jako suchý akademik a protiklad tvůrčího Zítka – hodnocení znančně nespravedlivé; školení Praha, Vídeň; 3 roky v Itálii – studium architektury 16. století; studijní pobyt v Curychu u Sempera

Dostavba zámku Stránov, 1889-99

Národní museum, 1885-91

- geniální pointa boulevardu;; inspirace Vídeň (musea na ringu), Berlin (Reichstag) a Paříž (Perrault - Louvre)

Uměleckoprůmyslové museum, 1892-1901

- benátské inspirace; labutí píseň internaconiální neorenesance, která vládla Evropě půl století...; v době dokončení stavby přicházejí první stavby Ohmanna a Kotěry

Další významní architekti a stavby přísného historismu:

Josef Hlávka (1831-1908)

- po vídeňských studiích praxe u Heiricha Ferstla; stavební podnikatel – realizoval vídeňskou operu

Černovce – rezidence biskupa a další stavby, 1860-82

Zemská porodnice, 1867-75

- obojí ve stylu romantické gotiky – kombinace Vídně a Anglie

„němečtí“ architekti této doby byli ve starších výkladech opomíjeni – přesto jsou zde klíčová jména jako:

Achille Wolf (1834-1891) -

Praha, Nové Město, Hypoteční banka na Senovážném náměstí, 1890

Alexius Linsbauer (1839-1895)

- **Haasův obchodní dům Na Příkopě, 1869-70** –

kombinace novorenesanční fasády a železné konstrukce interiéru; připisováno mylně Theophilu Hansenovi, jehož žákem byl

Carl Schlimp (1834-1908)

Nádraží Severozápadní dráhy (Těšnov), 1872-75

V. Novogotika a restaurace historických památek

Josef Mocker (1835-1899)

-Studia pražská polytechnika; Vídeň- Friedrich Schmidt; 1864-69 Mocker spolupracuje na sv. Štěpánu (hned po Krannerovi, který jako architekt sv. Víta odchází do Čech); 1872 jmenován stavitelem chrámu Sv. Víta

Dostavba chrámu sv. Víta, 1876, 1878

-1876 dokončena oprava chóru a schválen projekt dostavby – verze s pětilodím nové západní části; 1878-88 přepracování projektu – loď je koncepčně prodloužení Parlérovy stavby; autorským příspěvkem západní dvojvěží

Karlštejn - restaurace a přestavba

1858 upozornění Českého místodržitelství na špatný stav památky; 1861-62 projekt Bernarda Gruebera; 1864 navštívil hrad Friedrich von Schmidt se svými žáky – postavil se za celkovou vědeckou rekonstrukci – doporučil Mockera; - projekt však zpracoval sám; 1887 zahájena stavba – na základě nálezu podsebití Schmidt mění projekt návrhem nového tvaru střech – přes odpor Mockera realizováno; 1894 Mocker jmenován vedoucím projektantem – sporné zásahy jsou již hotovy

Některé vlastní stavby:

Vinohrady, Sv. Ludmila (1883-93)

Žižkov, sv. Prokop (1889-1903)

VI. Čechy závěru 19. století

historismus nevyhnutelně upadá do stereotypů – zároveň se vyostřuje polarizace dle národů; na scénu nastupuje generace žáků Zítka a Niklase; pro mnohé je zásadní hledání „národního stylu,“ za nějž byla nakonec zvolena české renesance – jež měla paradoxně paralelu v dobovém hledání „německé renesance“...

hlavní představitel:

Antonín Wiehl (1846-1910)

dům 1035-I v ulici Karoliny Světlé, 1876

Wiehlův dům čp. 792-II, 1895-96

poslední velká ozvěna italské renesance:

Spořitelna královského hlavního města Prahy, 1892-94 (s O. Polívkou)

Masivní uplatnění našlo historizující tvarosloví na průčelích činžovních domů – zde dochází k jeho rozmělnění, míšení a degradaci... obrovskou příležitostí v tomto směru přinesla razantní Asanace Josefova (1893)

Posledním „architektem 19. století“ byl patrně

Josef Fanta (1856-1954)

Práce na Národním divadle u Zítka, spolupráce s Wiehlem

Hlavní Nádraží, 1901-09

- kombinace historismu a secese

Ministerstvo průmyslu – 1925-32

-Ozvěna vídeňské Ringstrasse, vzniklá již v době převažující funkcionalistické produkce..

Základní literatura

Poche E. a kol., Praha národního probuzení, Praha 1980

Kol. aut., Dějiny českého výtvarného umění III/1,III/2, Praha 2001

Prahl R., Praha kolem 1800, Praha 2002

Seibt F. a kol., Böhmen im 19. Jahrhundert. Vom Klassizismus zur Moderne. Propyläen Kunstgeschichte 1995

Vybíral J., Česká architektura na prahu moderní doby, Praha 2002



Anton Haffenecker (?), Praha 1 - Malá Strana, portál čp. 1-III, po 1787



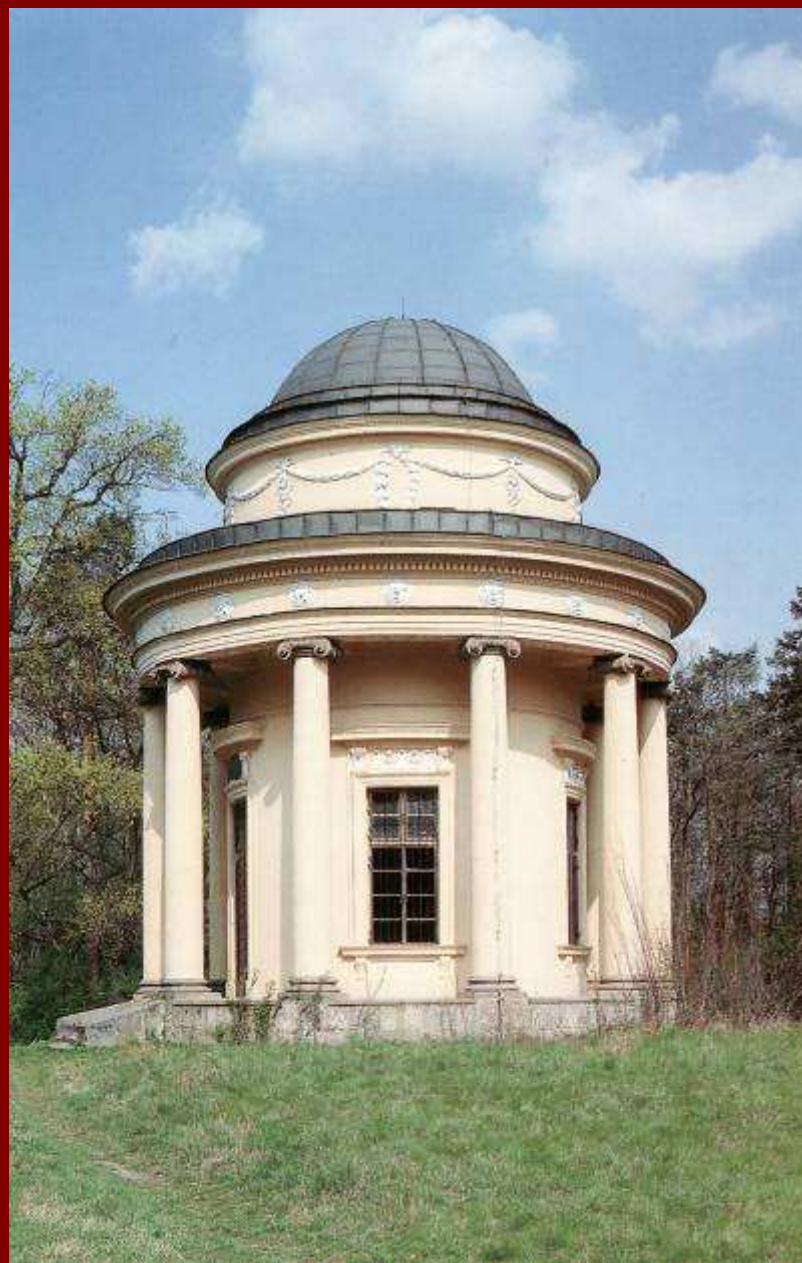
Anton Haffenecker, Praha 1 – Staré Město, Nostické divadlo čp. 540-I, 1781-83



Anton Haffenecker, Praha 1 - Nové Město,
Sweerts-Sporckův palác čp. 1036-II, po 1783



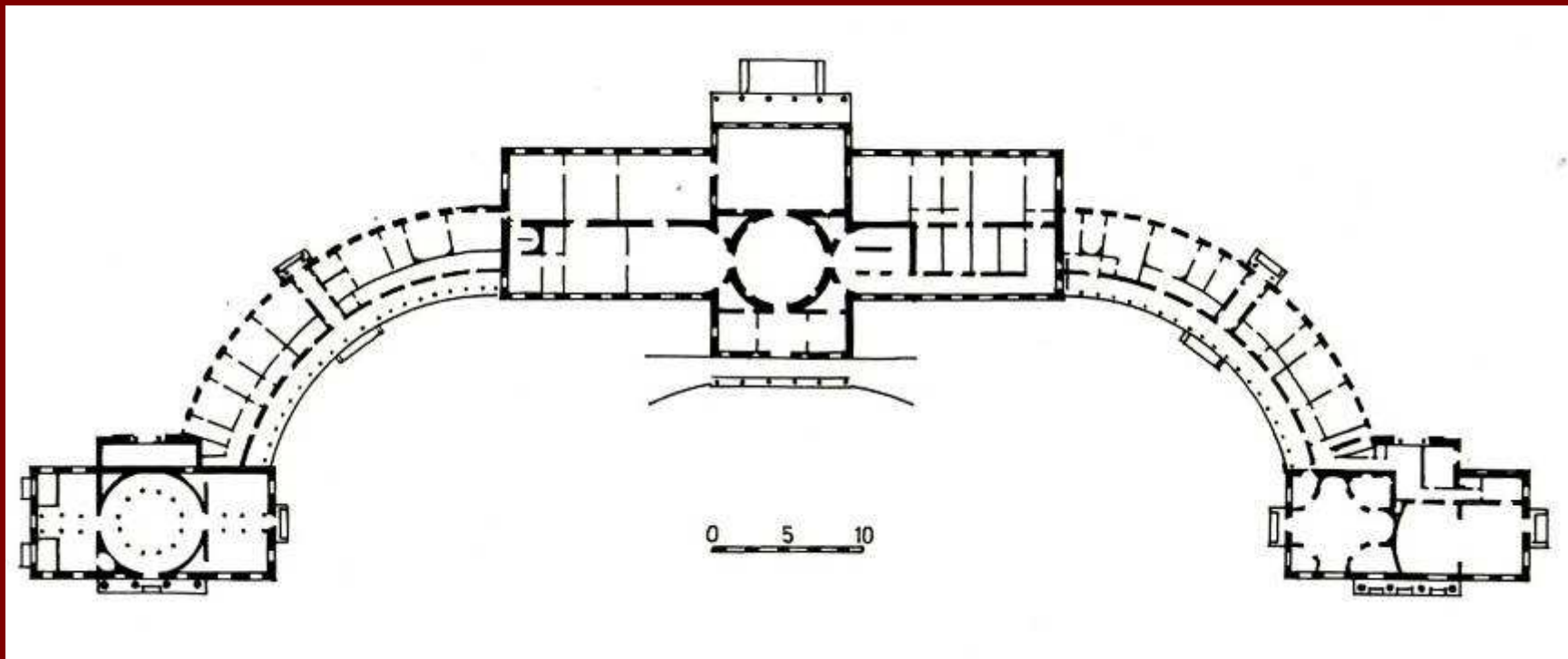
Ignác Nepomuk Palliardi, Strahovský klášter čp. 132-IV, průčelí knihovny,
1783-85



Veltrusy, chram pratel venkova a zahrad, Matthias Hummel, 1795



Georg Fischer, Místodržitelský letohrádek v Královské oboře, 1804-06



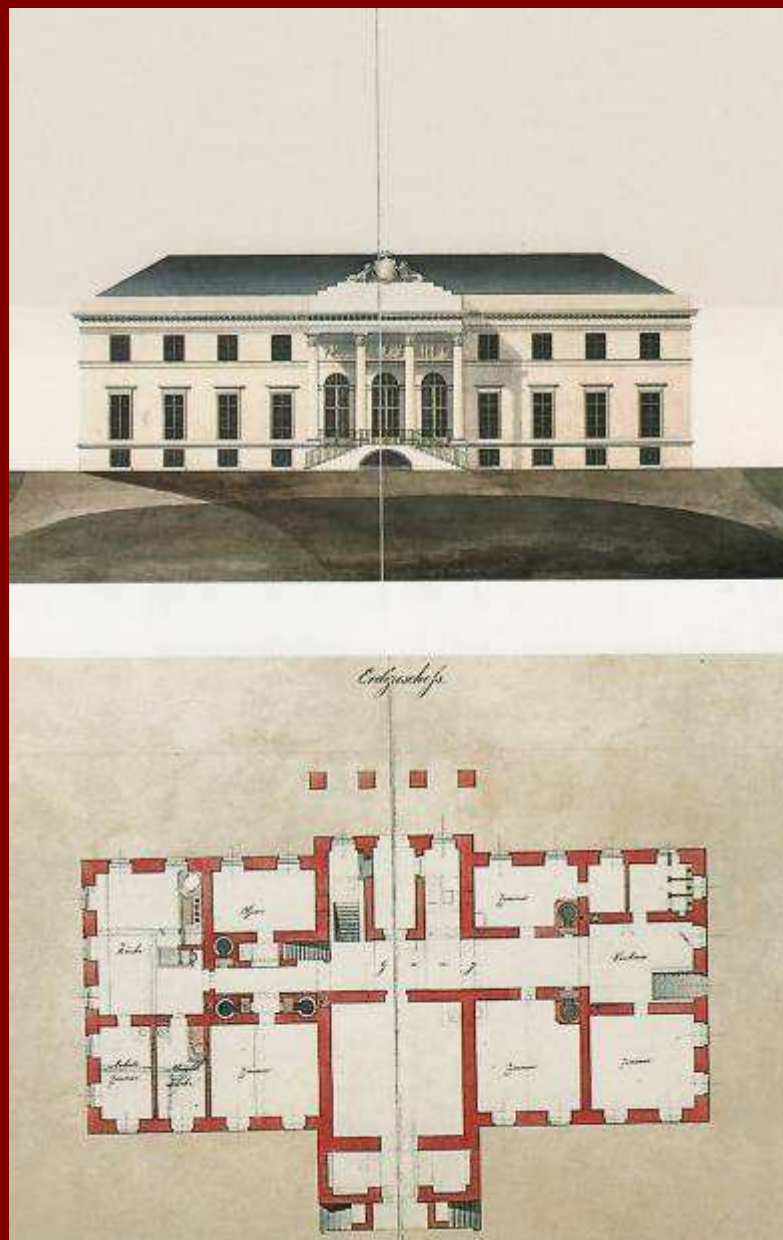
Zámek Kačina 1806-1822, Christian Friedrich Schuricht (dvorní architekt saského krále), realizace Johann Philippe Joendl (1782-1866)



Zámek Kačina 1806-1822, Christian Friedrich Schuricht (dvorní architekt saského krále), realizace Johann Philippe Joendl (1782-1866)



Zámek Kačina 1806-1822, Christian Friedrich Schuricht (dvorní architekt saského krále), realizace Johann Philippe Joendl (1782-1866)



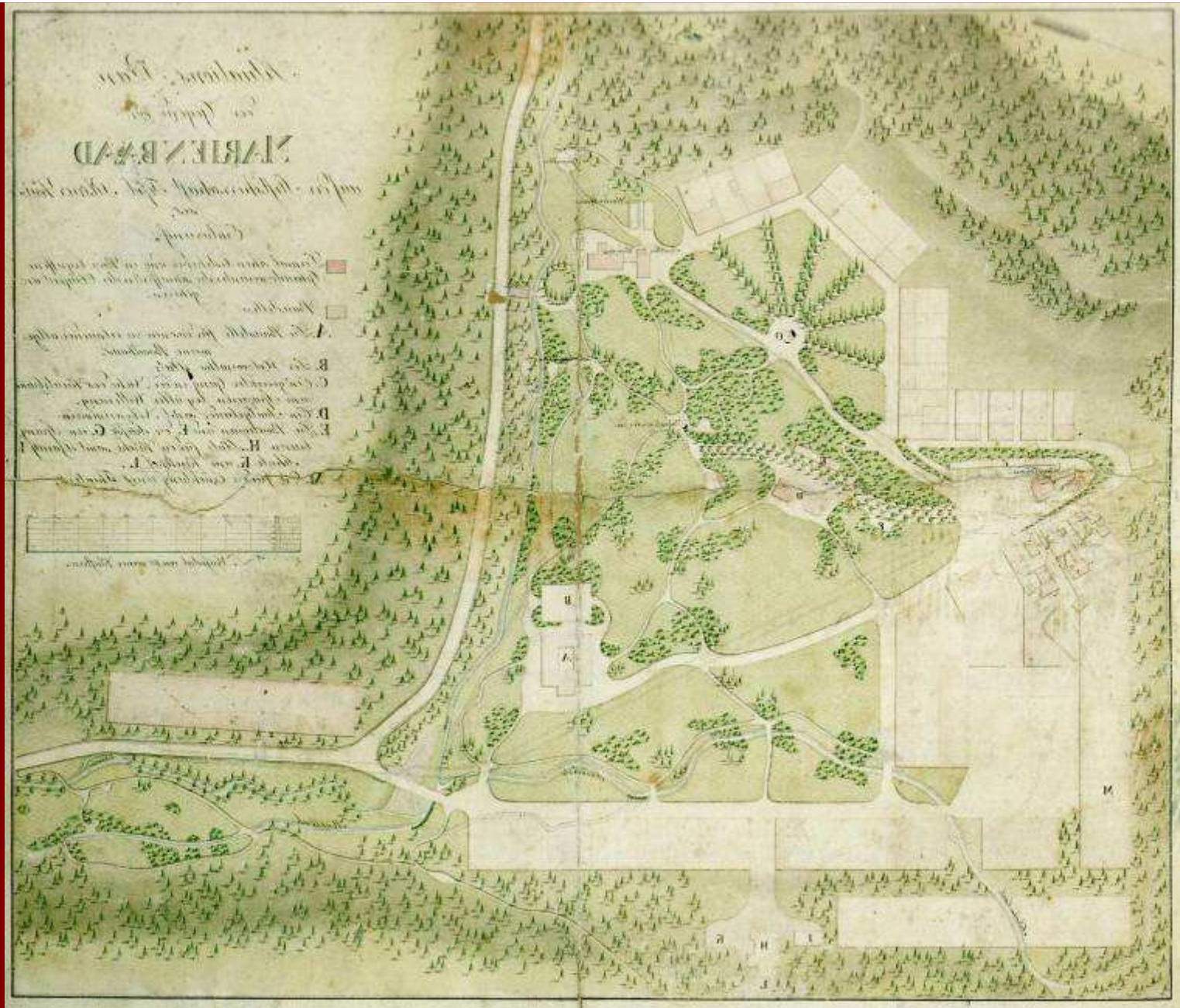
Zámek v Kostelci nad Orlicí , Heinrich Koch, 1828



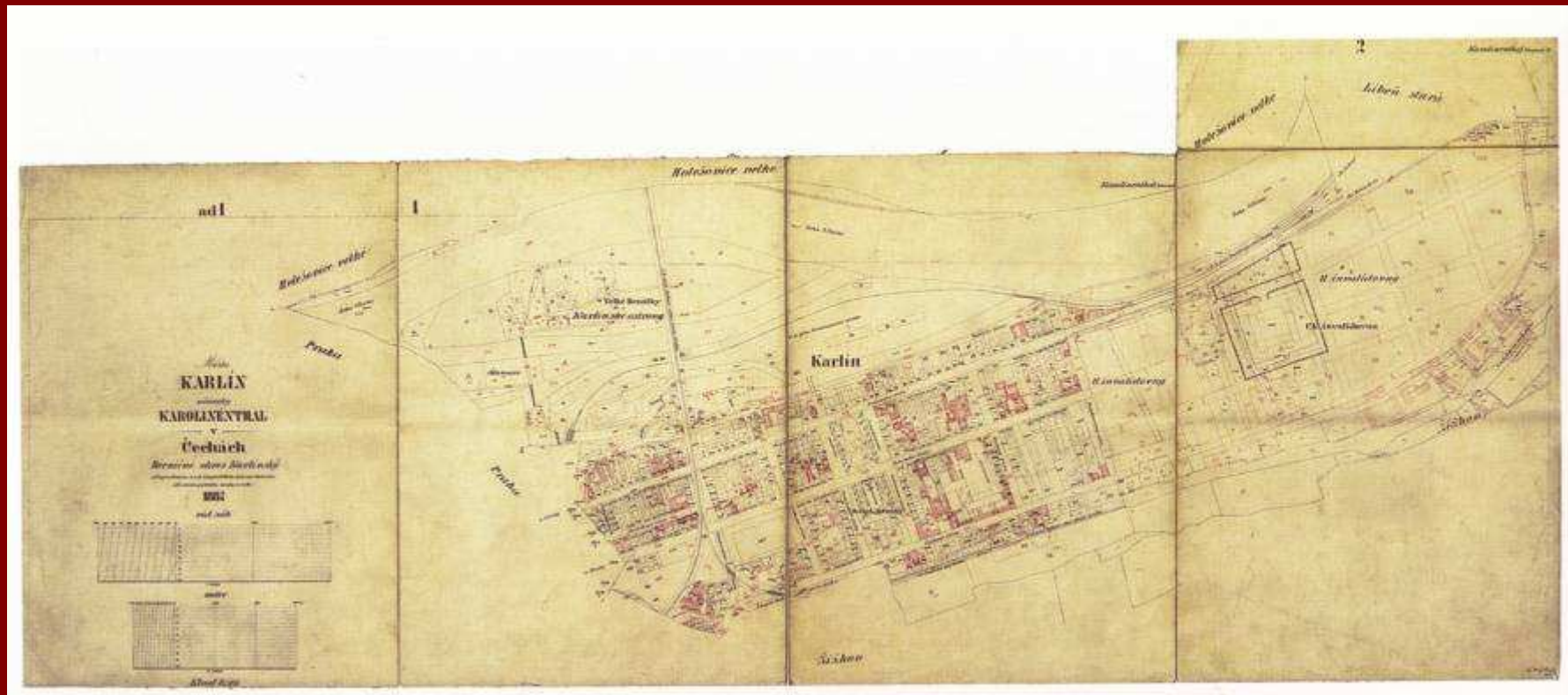
Vila Kinských na Smíchově, Heinrich Koch, 1827-31



Celnice „U Hybernů, Georg Fischer (?), 1807-1811



Mariánské Lázně (1818)



Karlín (1817)



Lomnice nad Popelkou, Šlechtův dům, c1800



Praha – Malá Strana, Vincenc Kulhánek, Rohanský palác čp. 386-III



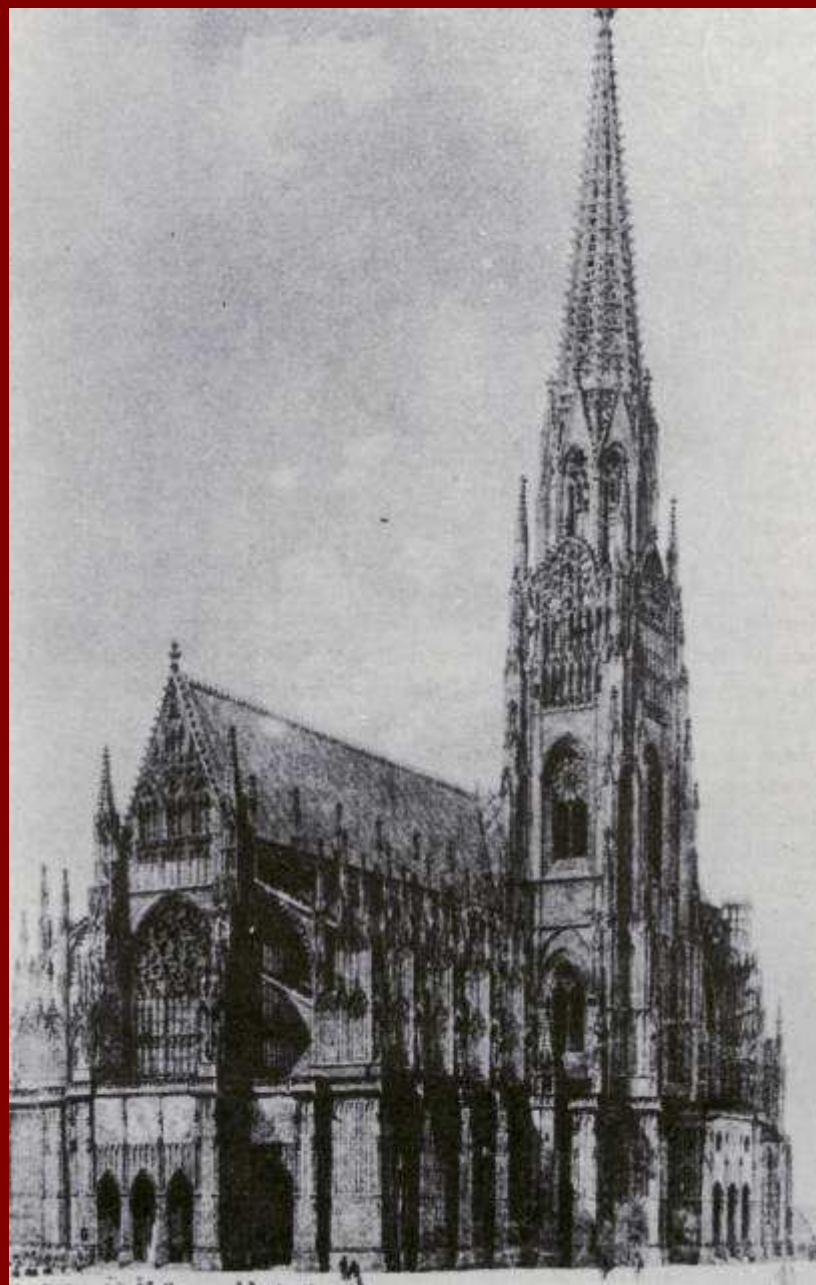
Praha – Staré Město, Heinrich Hausknecht, nájemní dům Platýz, 1813-47



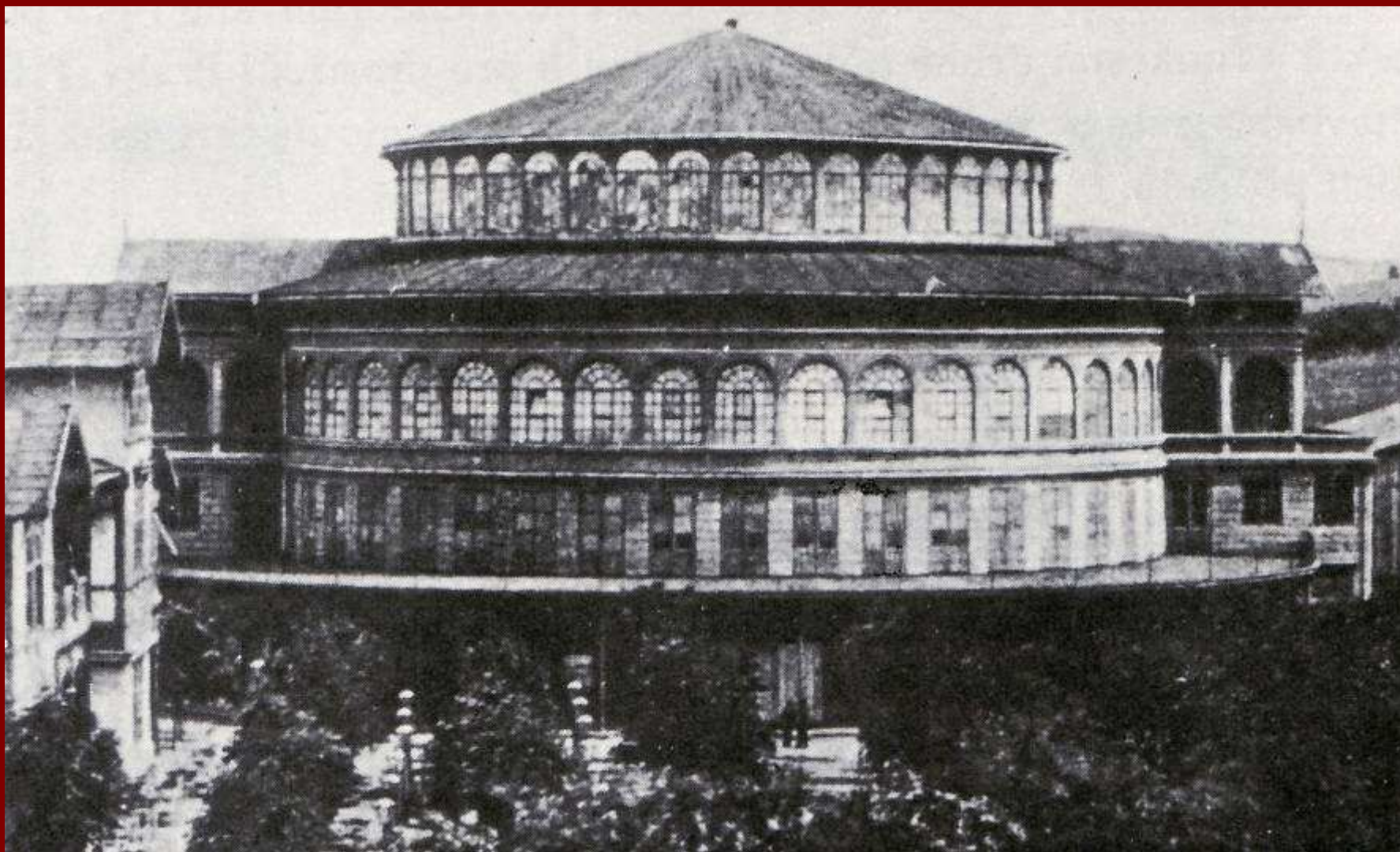
Josef Kranner, Hold stavů českému králi Františku I., 1844-46



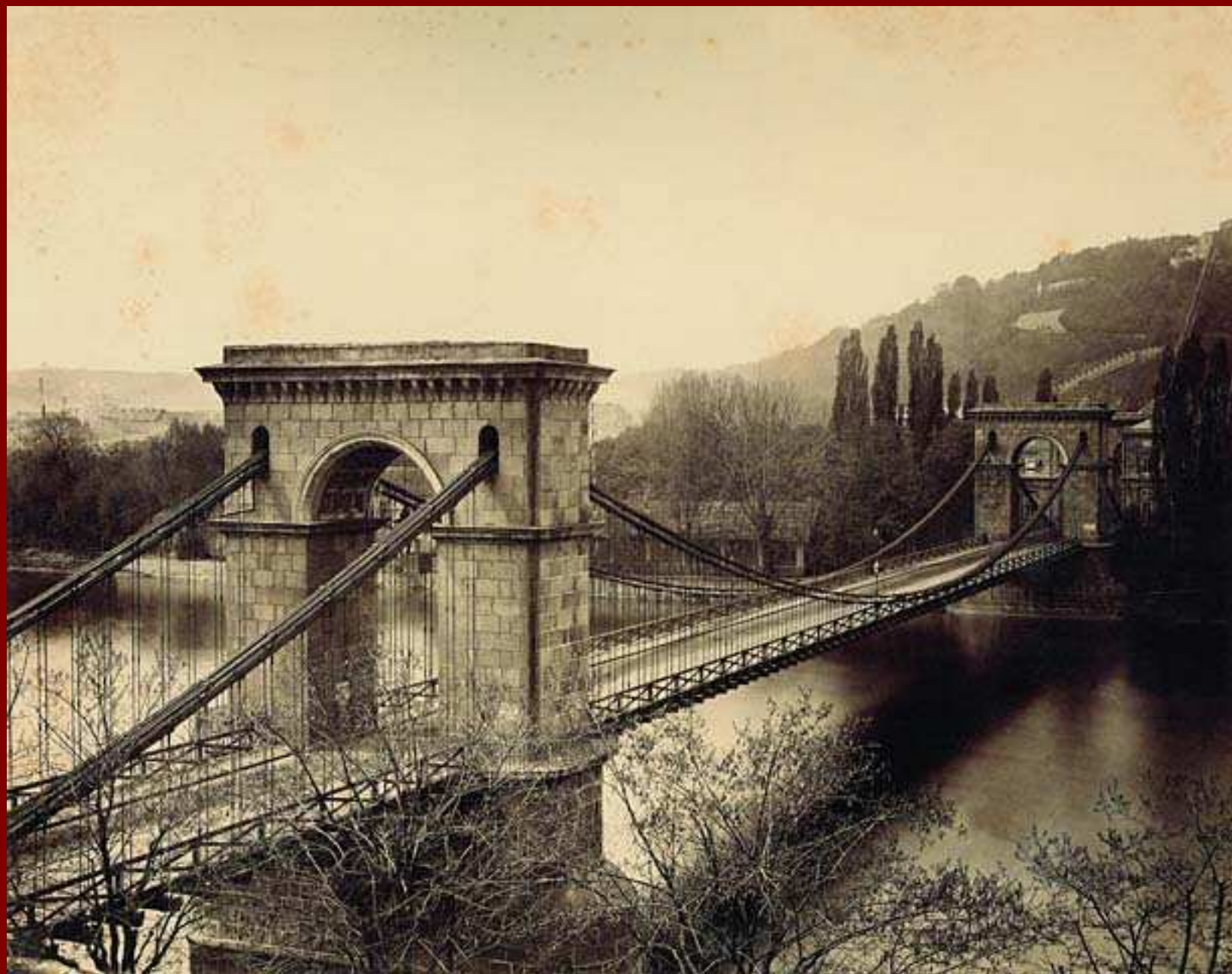
Josef Kranner, Desfourský nájemní palác čp. 1023-II, 1846-47



Josef Kranner, Návrh dostavby chrámu sv. Víta, 1866



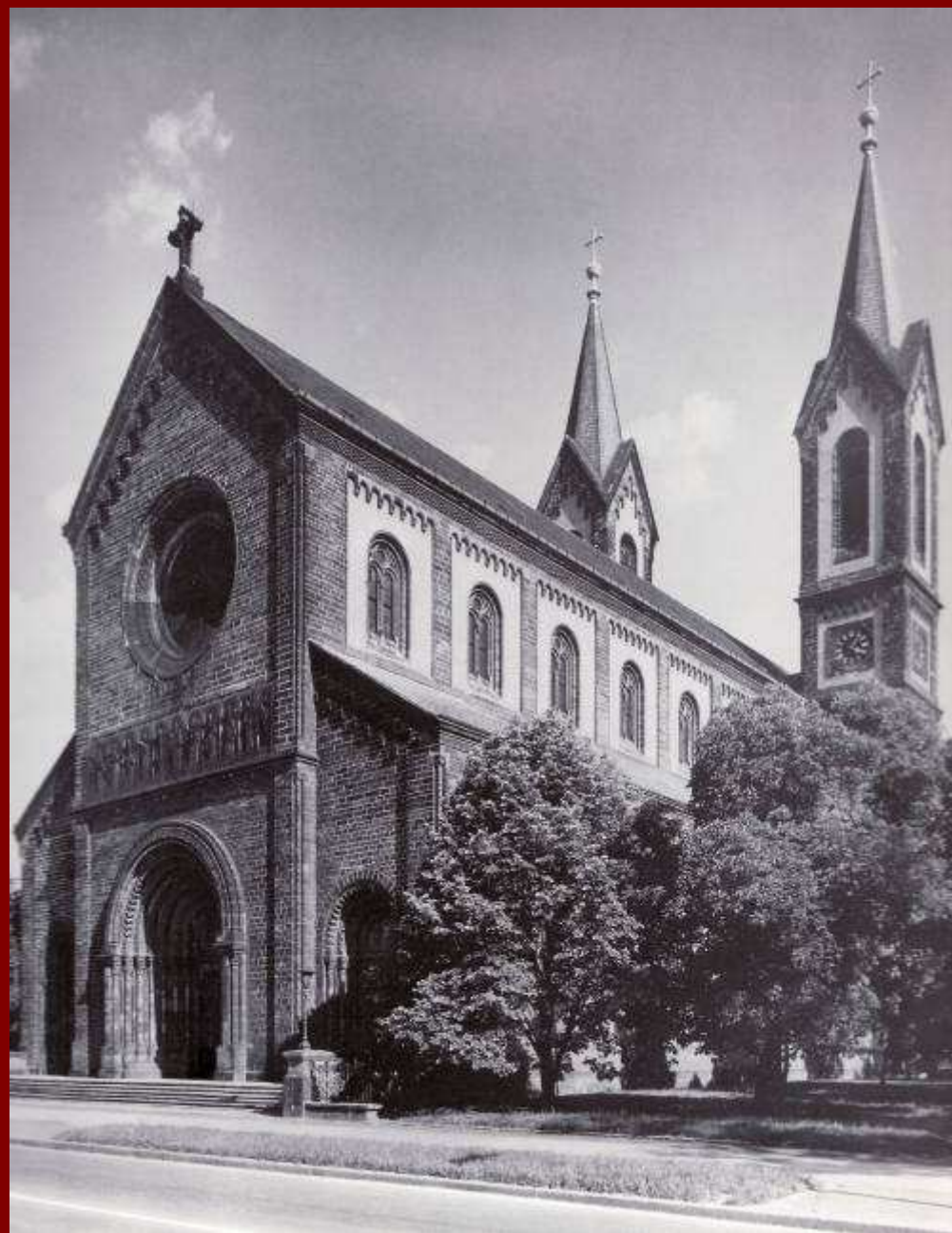
Josef Niklas, Novoměstské divadlo, 1858



Most Františka I., Bedřich Schnirch, 1839-41



Most císaře Františka Josefa, Max am Ende, 1867-68, zb. 1946



Karl Roesner - Ignác Ullmann, Karlín, kostel sv. Cyrila a Metoděje, 1854-63



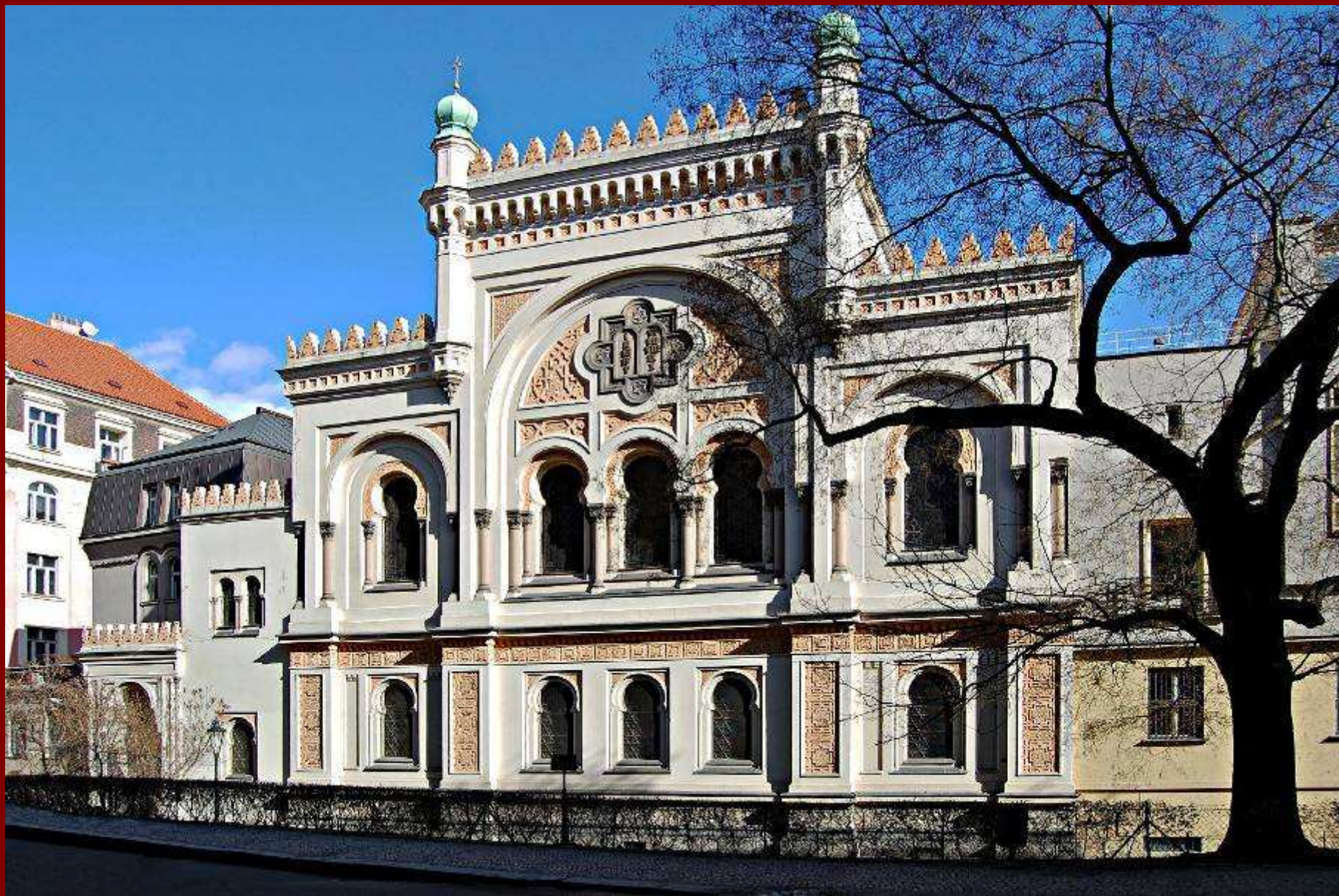
Ignác Ullmann, Česká spořitelna (čp. 1009-I, dnes AV ČR), 1858-1861



Ignác Ullmann, Prozatímní divadlo



Ignác Ullmann, Palác Lažanských, 1861-63



Ignác Ullmann, Španělská synagoga, 1868



Ignác Ullmann – Antonín Barvitius, Schebkův palác (1869-71)



Antonín Barvitius, Lannova Vila v Bubenči (1870-72)



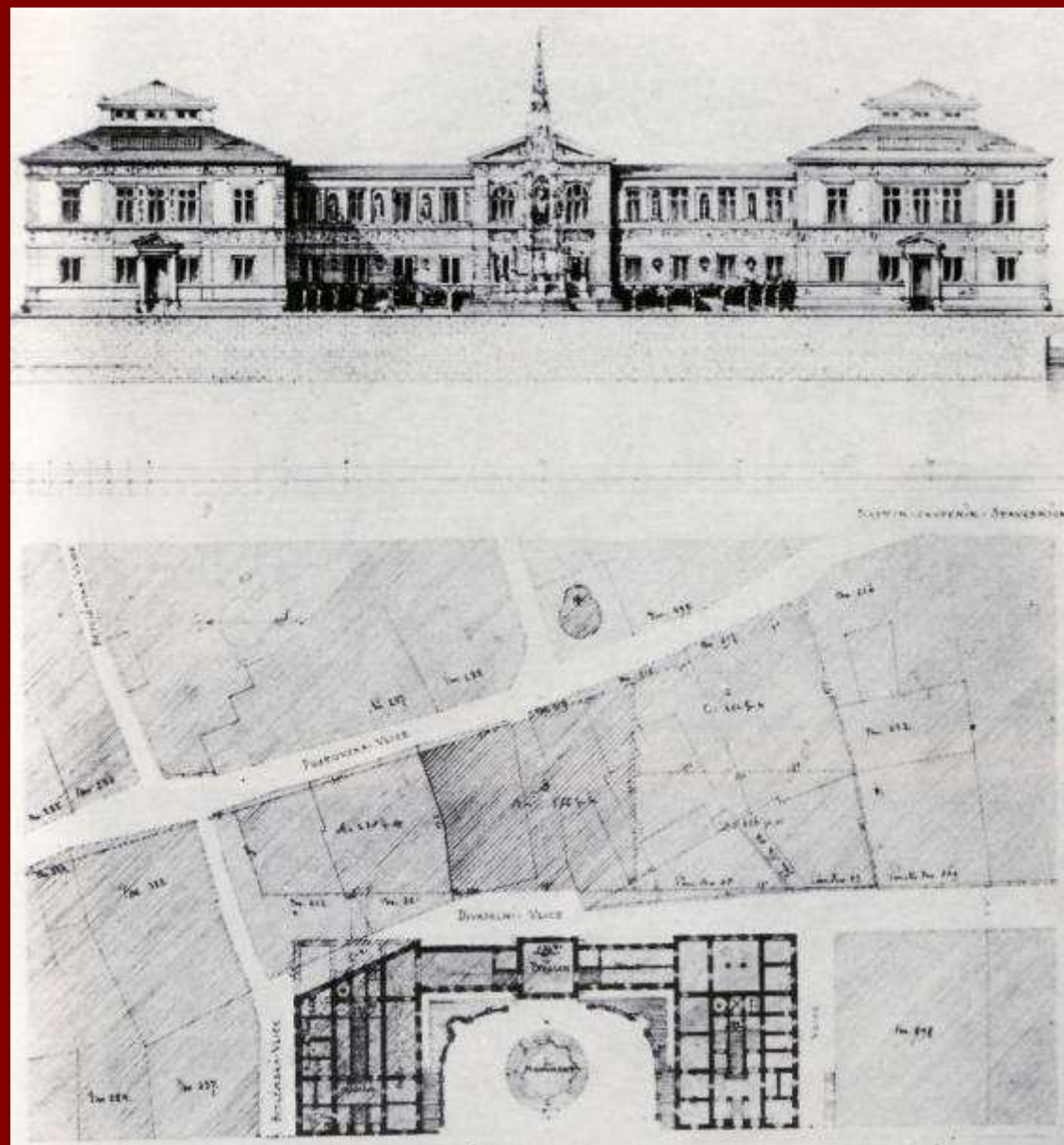
Antonín Barvitius, Lannova Vila v Bubeneči (1870-72)



Antonín Barvitius, Gröbeho vila na Královských Vinohradech, 1870-81



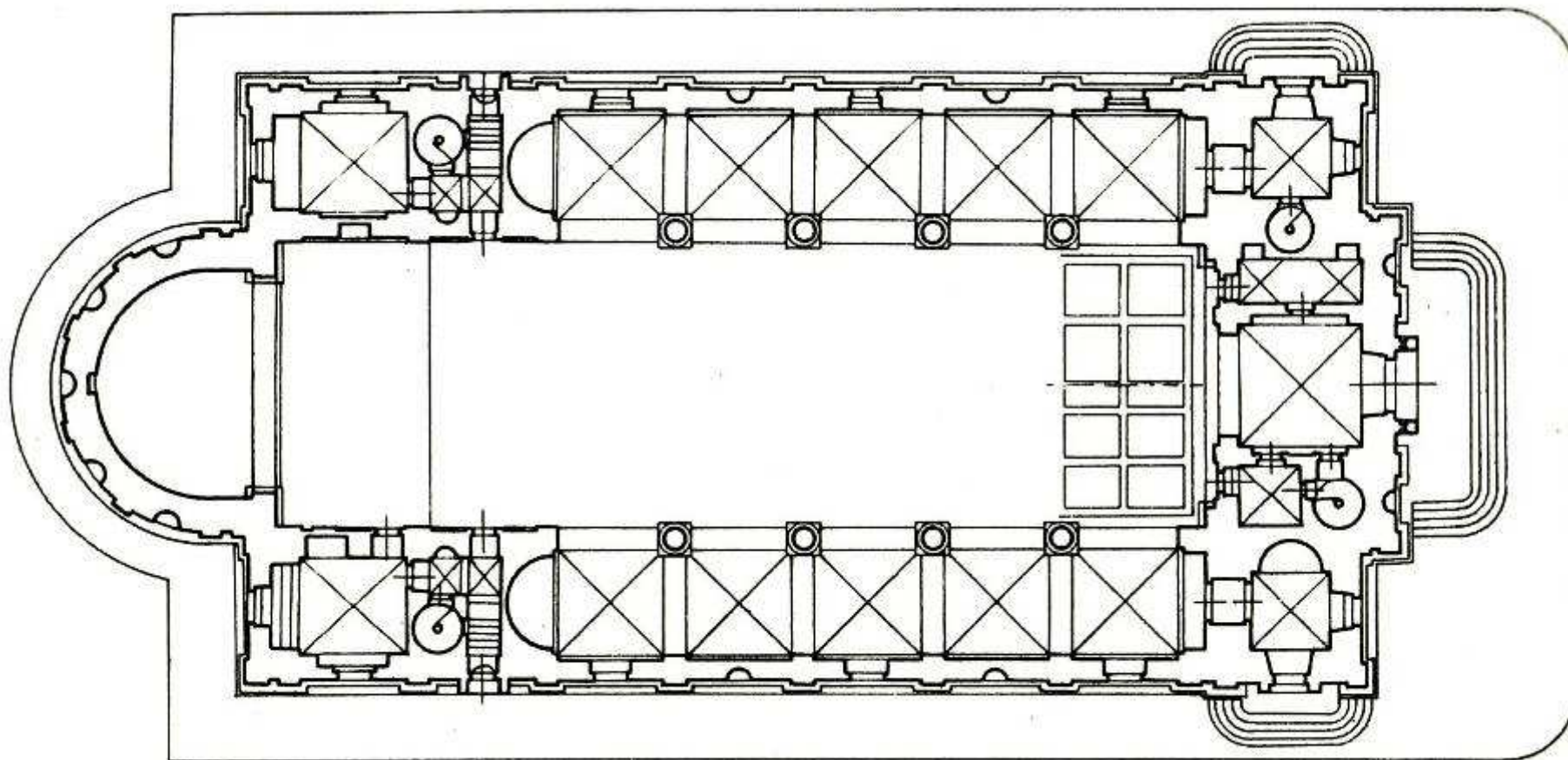
Antonín Barvitus - Ignác Ullmann, Nádraží Františka Josefa I., 1871



Antonín Barvitius, Projekt galerie vlasteneckých přátel umění, 1871



Antonín Barvitius, Kostel sv. Václava na Smíchově, 1880-85



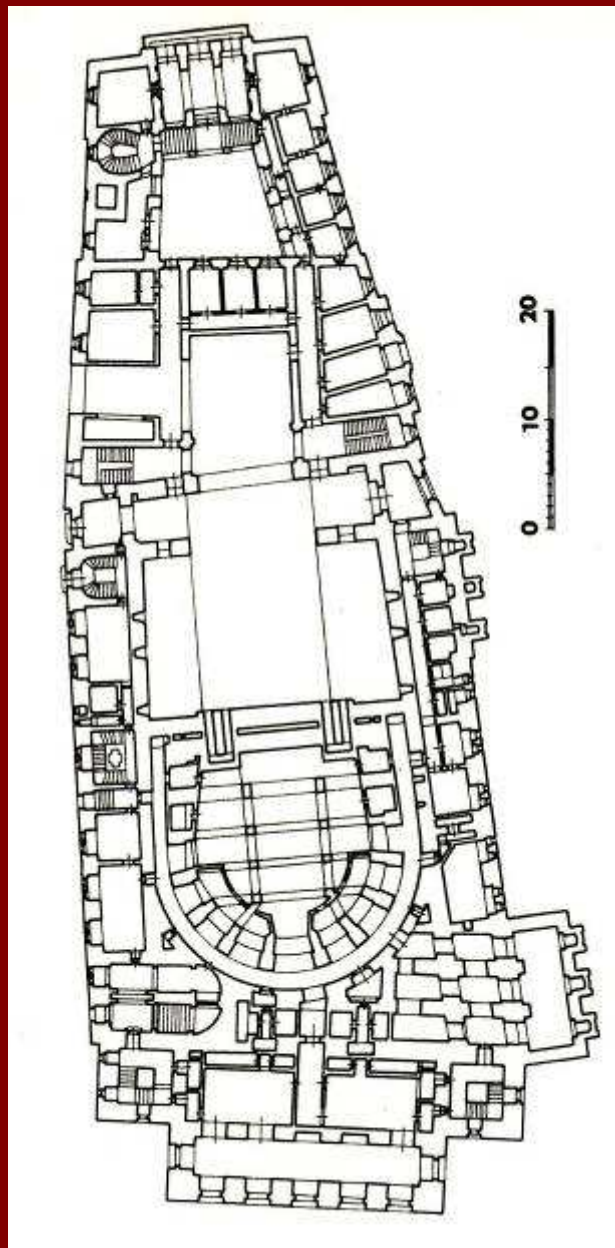
Antonín Barvitius, Kostel sv. Václava na Smíchově, 1880-85



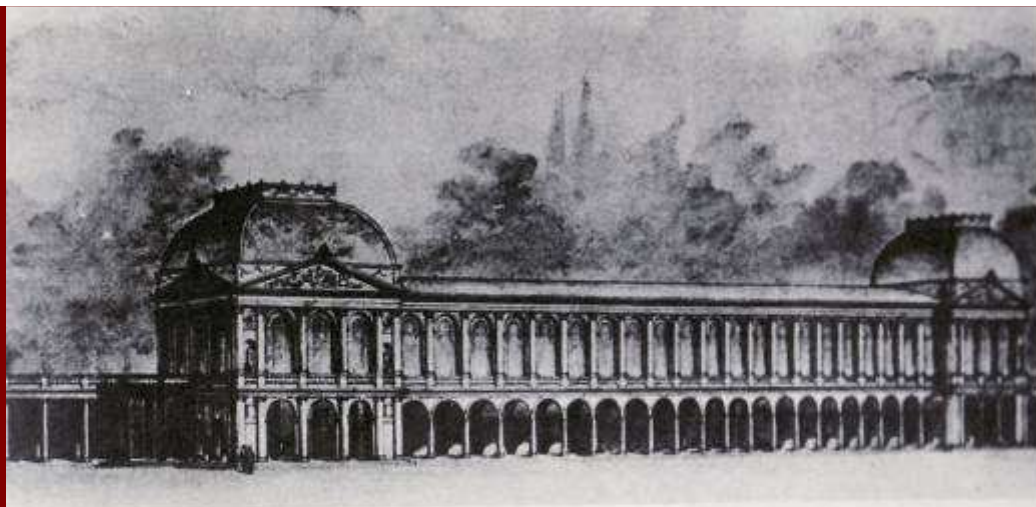
Josef Zitek, Muzeum ve Výmaru, 1863



Josef Zítka, Národní divadlo, 1866-83



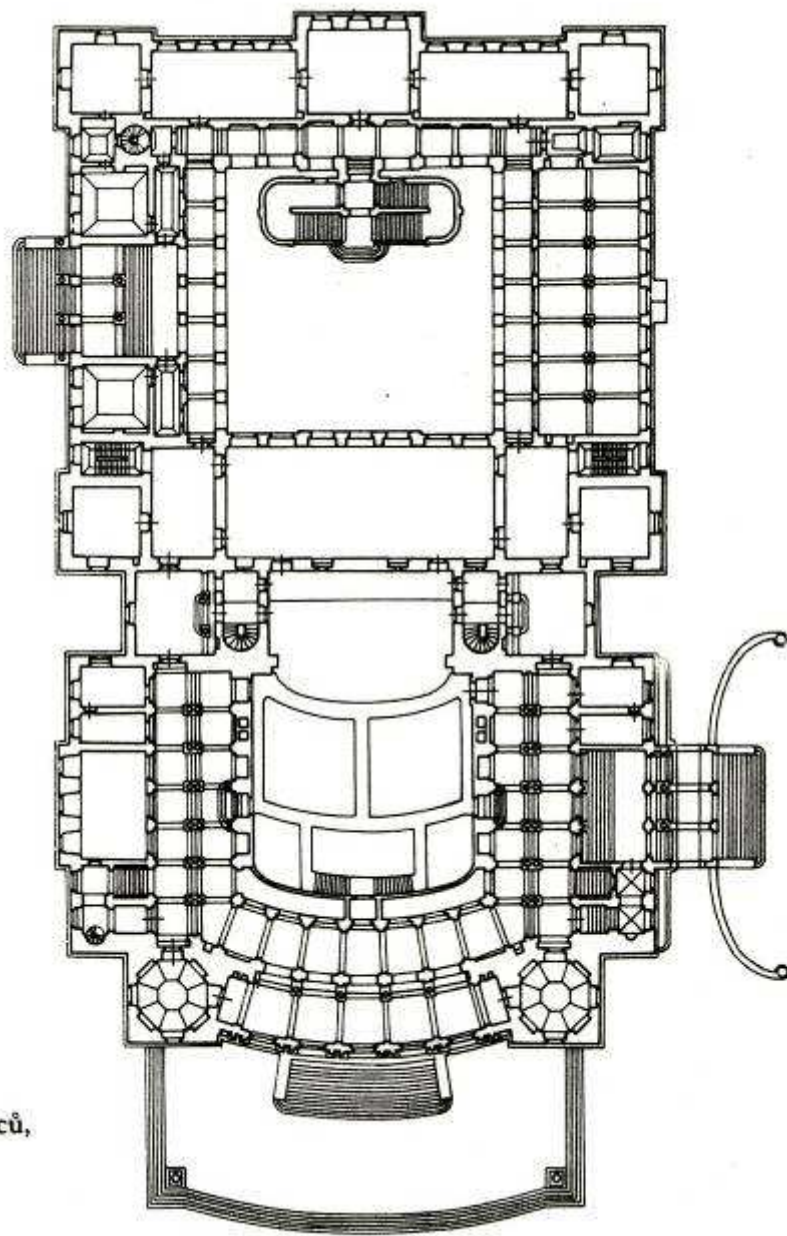
Josef Zítka, Národní divadlo, 1866-83



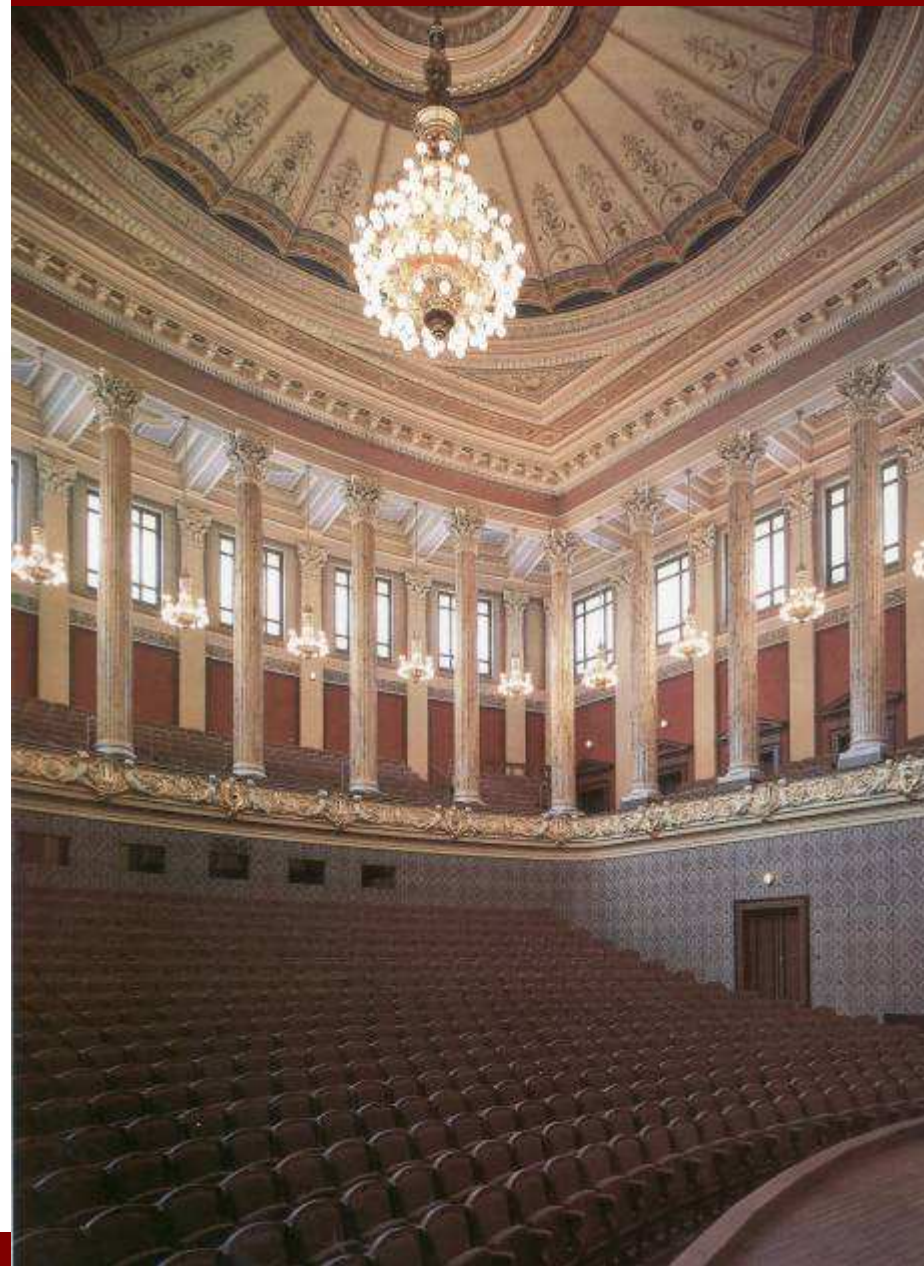
Josef Zíttek, Karlovy Vary, Mlýnská kolonáda, 1869



Josef Zítka – Josef Schulz, Praha, Rudolfinum, 1867-84



lců,



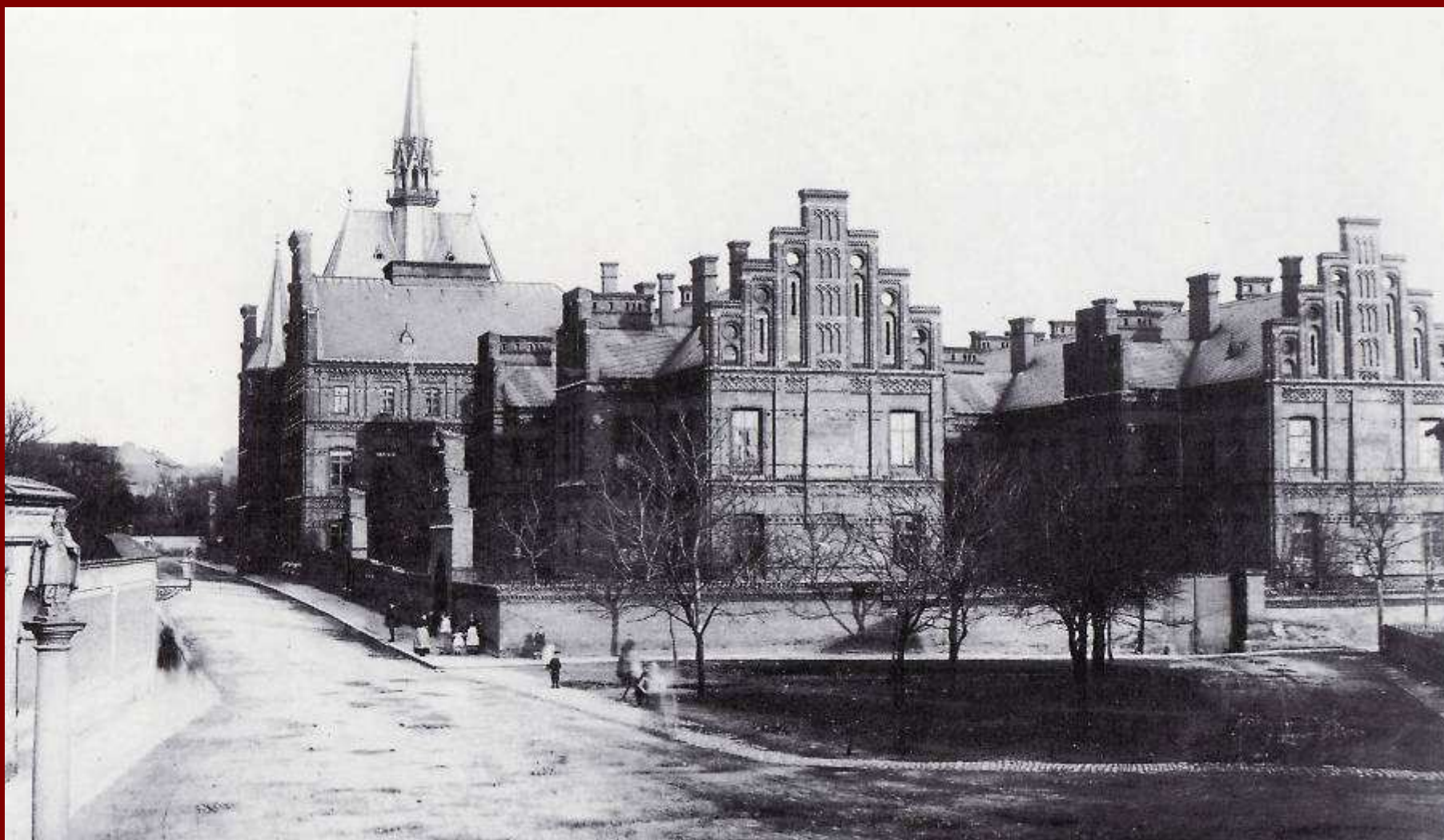
Josef Zíték – Josef Schulz, Praha, Rudolfinum, 1867-84



Josef Schulz, Národní museum, 1885-91



Josef Schulz, Uměleckoprůmyslové museum, 1892-1901



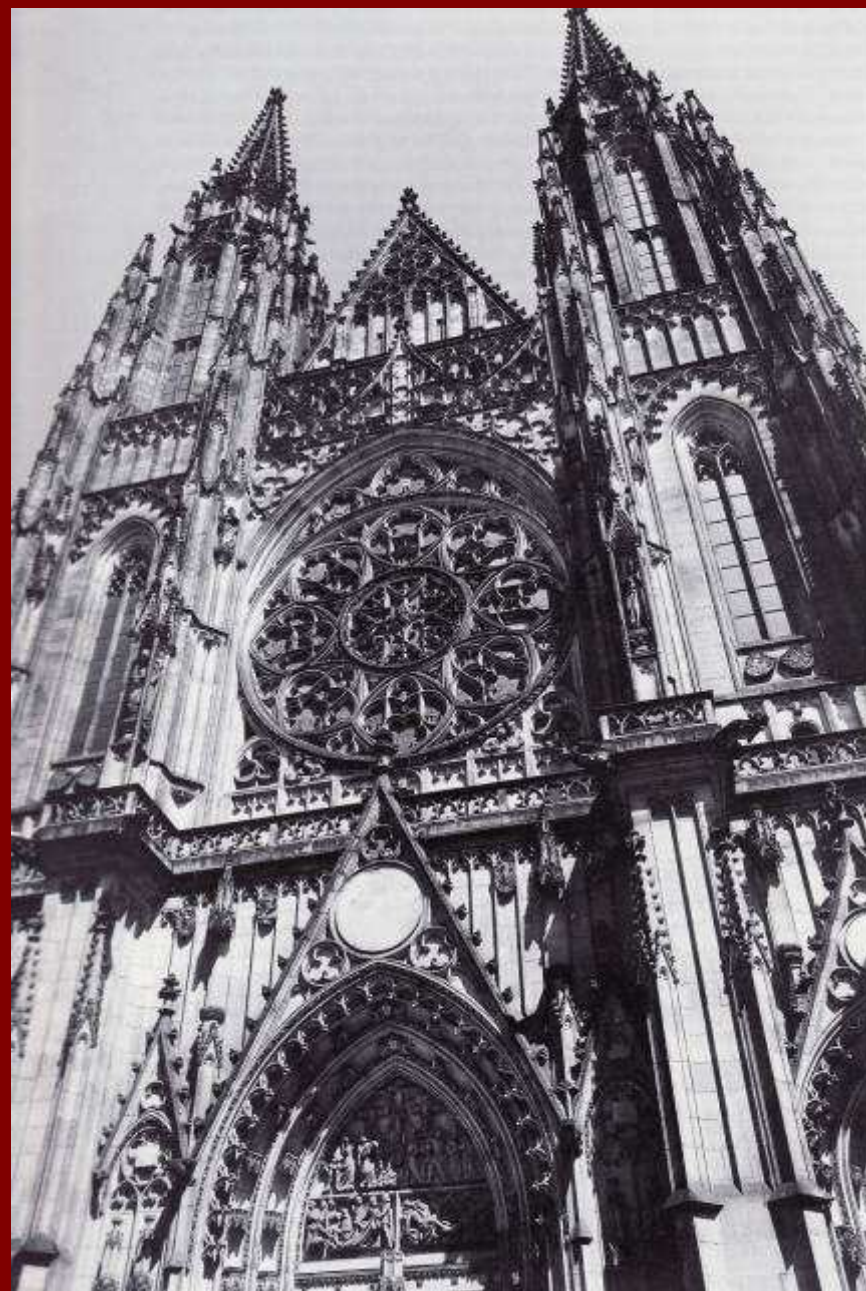
Josef Hlávka, Praha, Nové Město, Zemská porodnice, 1867-75



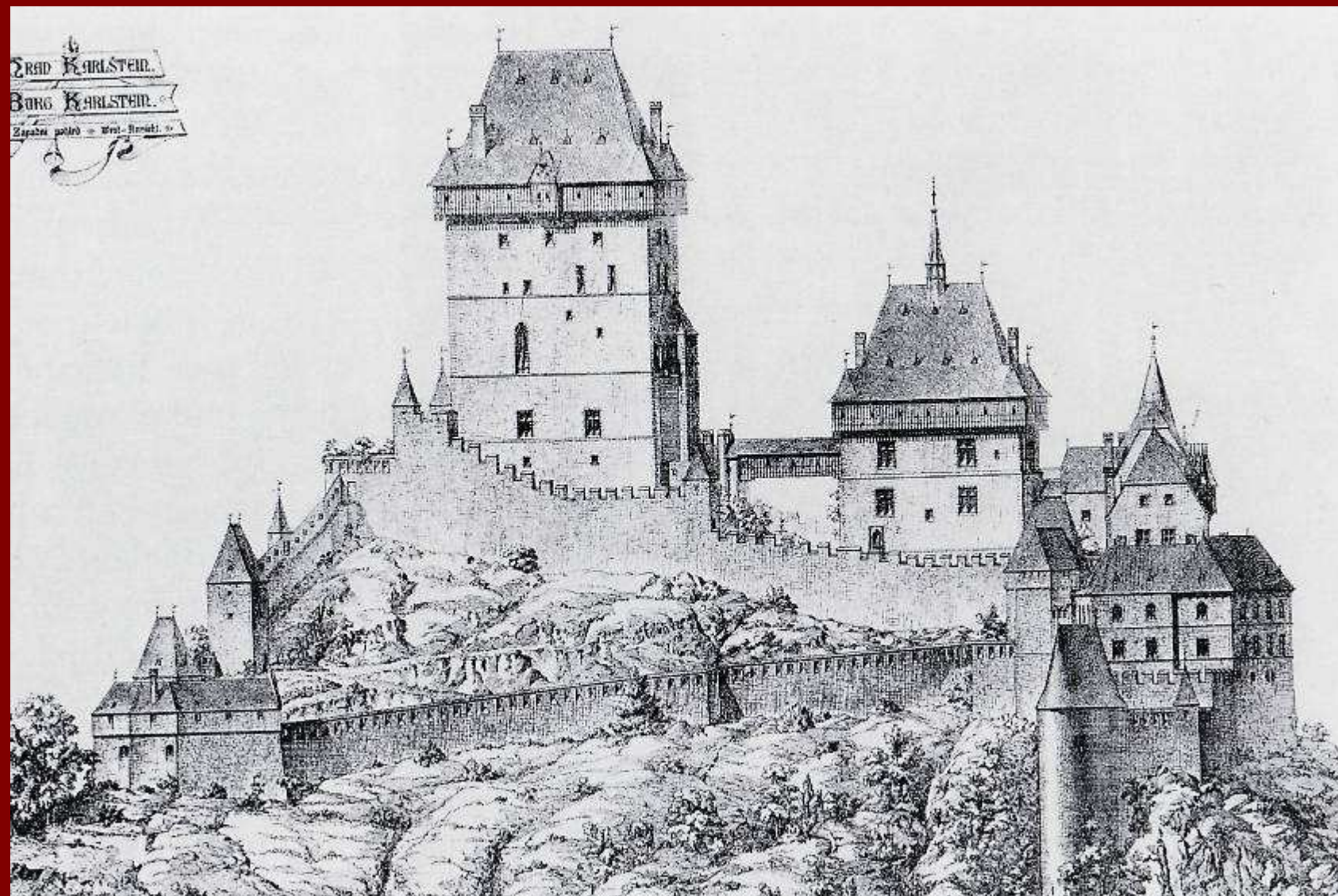
Achille Wolf , Praha, Nové Město, Hypoteční banka na Senovážném náměstí,
1890



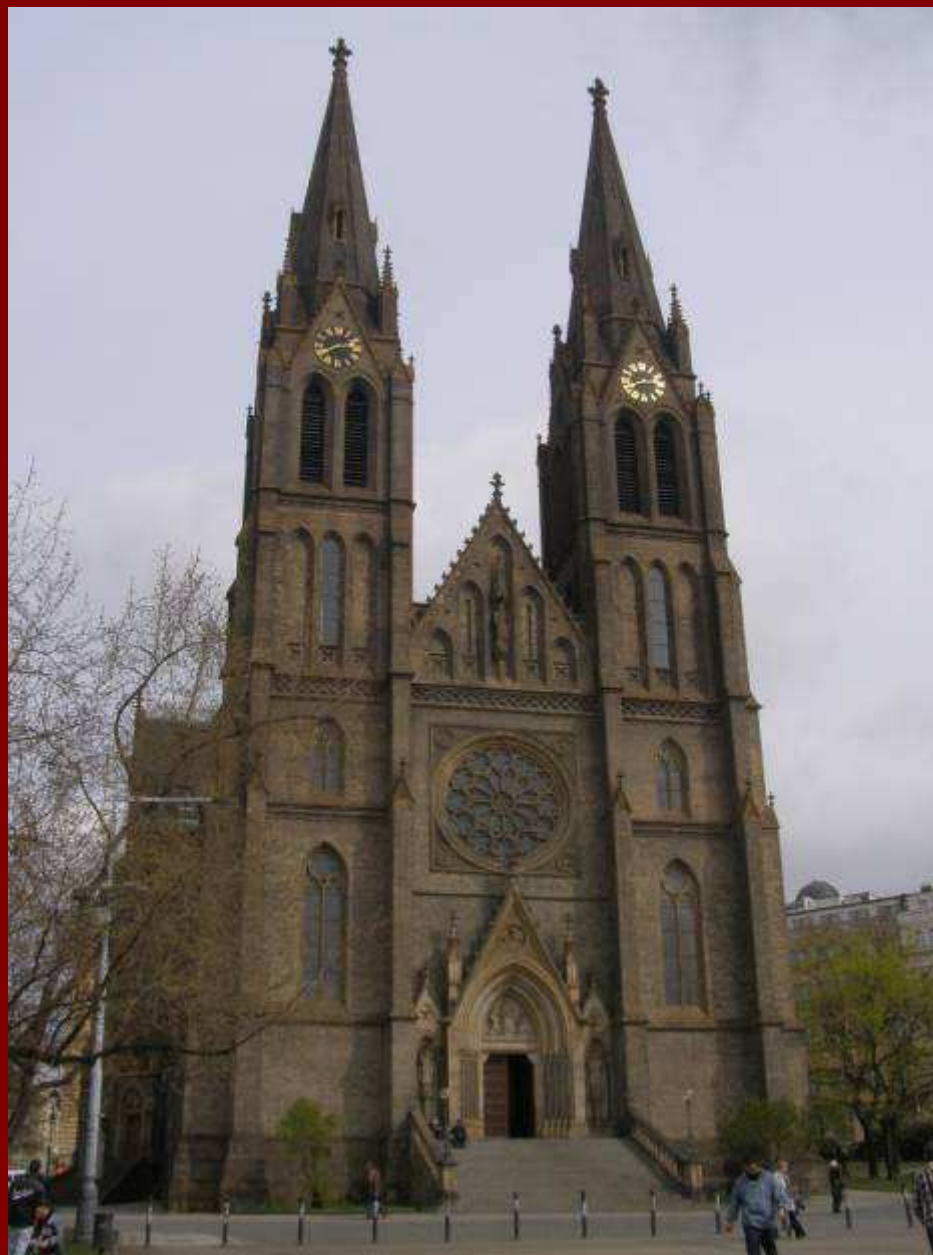
Carl Schlimp, Nádraží Severozápadní dráhy (Těšnov), 1872-75



Josef Mocker, dostavba chrámu sv. Víta, od 1872



Friedrich Schmidt, Josef Mocker, Karlštejn - restaurace a přestavba, od 1864



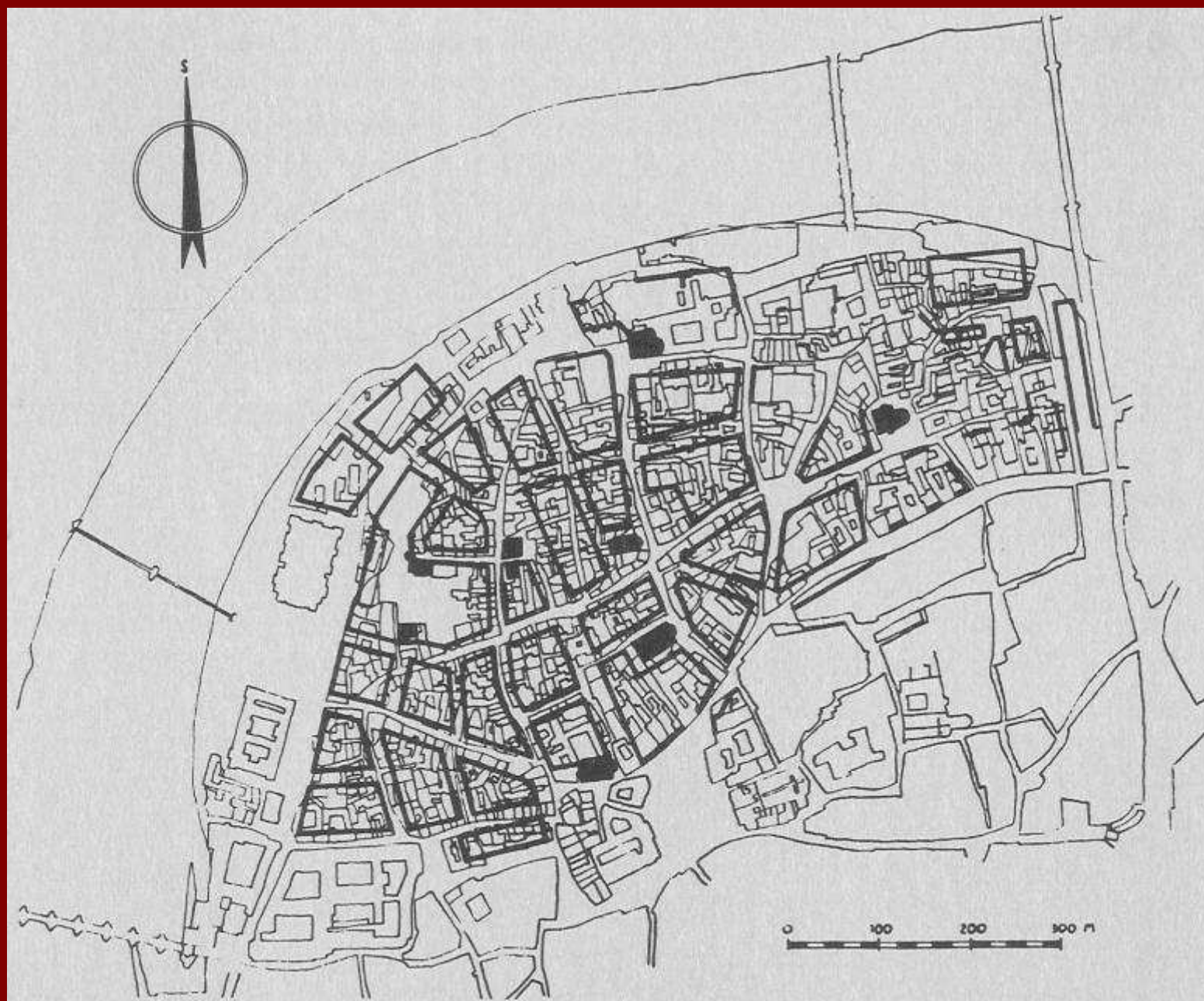
Josef Mocker, Královské Vinohrady, kostel sv. Ludmily (1883-93)



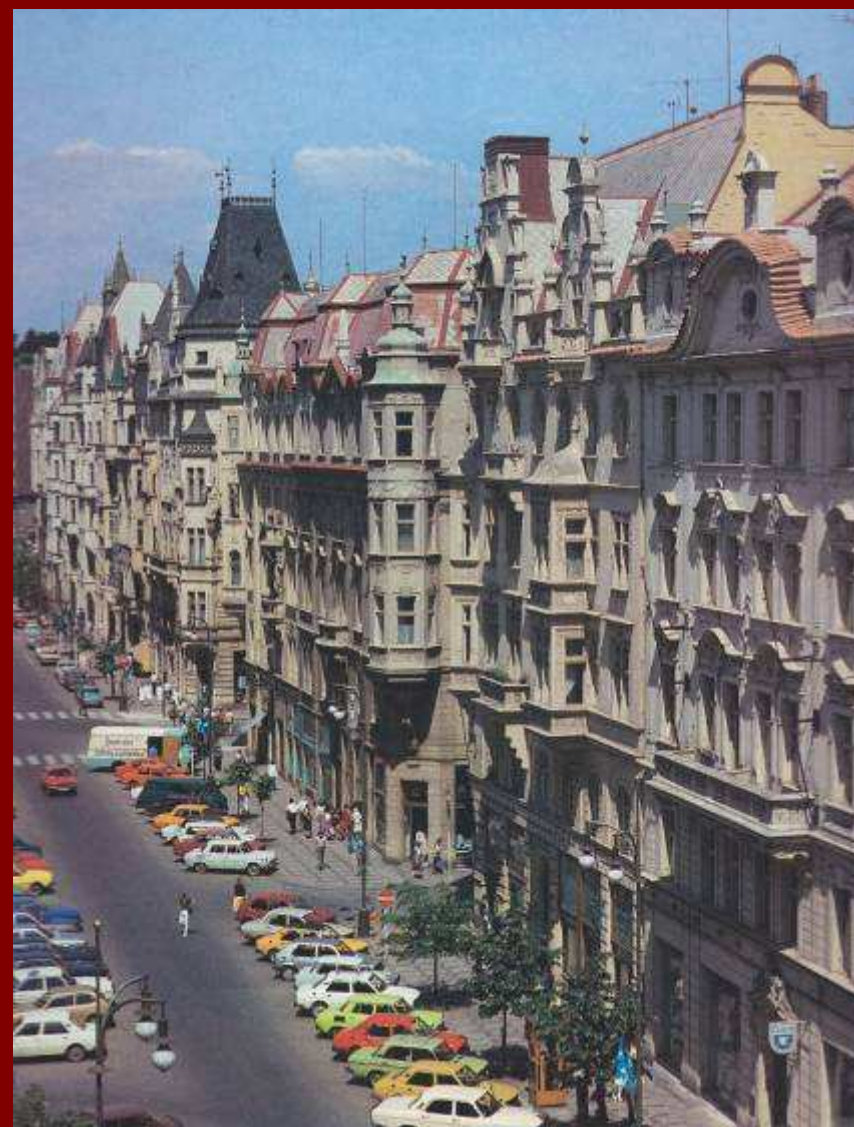
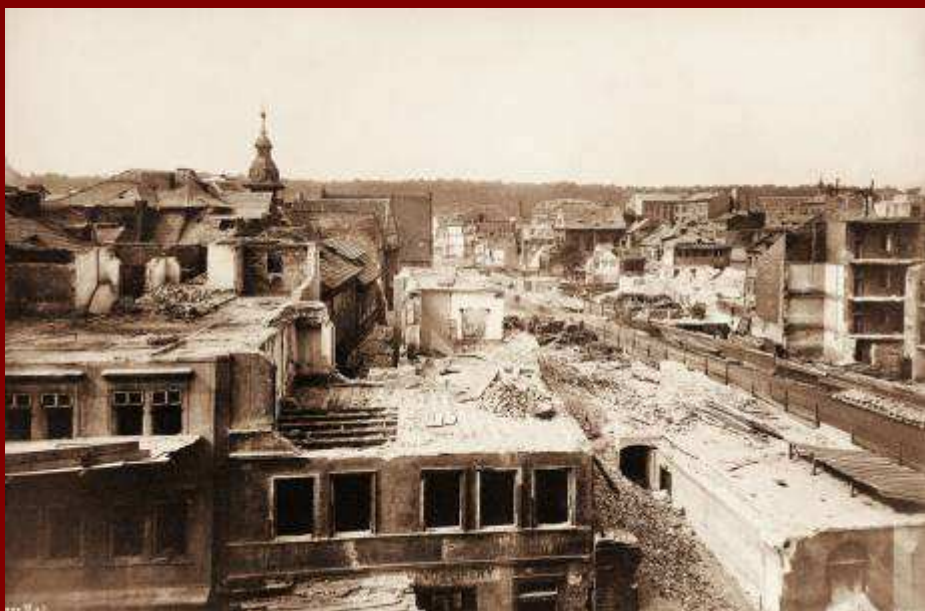
Antonín Wiehl, dům 1035-I v ulici Karoliny Světlé, 1876



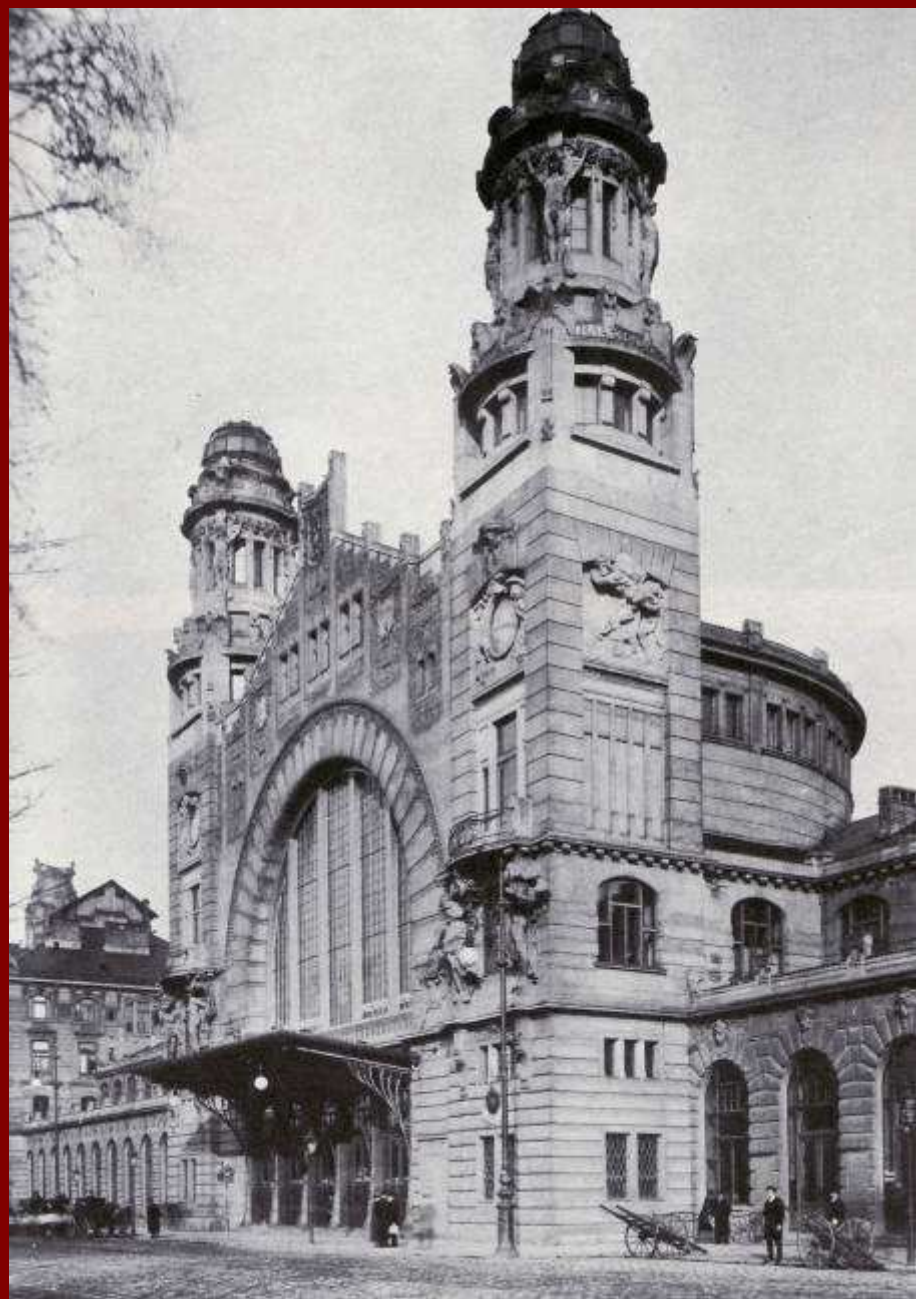
Antonín Wiehl, Wiehlův dům čp. 792-II, 1895-96



Asanační plán Josefova a Starého Města, 1893 (realizované části)



Praha – Staré Město, Pařížská třída – demolice a nová výstavba



Josef Fanta, Praha – Nové Město, Hlavní nádraží, 1901-09



Josef Fanta, Praha, Staré Město, Ministerstvo průmyslu – 1925-32