



FILOZOFICKÁ FAKULTA
UNIVERZITY KARLOVY
V PRAZE



Praha & EU: Investujeme do vaší budoucnosti
Evropský sociální fond

Přehled dějin českého umění

Barokní architektura na Moravě

přednášející: PhDr. Richard Biegel, PhD.

Baroko a Morava

Morava: historická korunní země, která je s Čechami nerozlučně spjata od středověku; přes jazykovou i politickou spřízněnost však nalezneme i rozdíly, které jsou zásadní i pro proměny umění v 17. a 18. století.

Základní charakteristika ve srovnání s Čechami:

- geografické vymezení je historicky jasně dané, avšak z hlediska charakteru krajiny zčásti postrádá ono pevné geografické vymezení pásem hor, jako má česká kotlina – na jihu a východě přechází v nížinách do Rakouska a Uher --- zejména ve vztahu k Rakousku to znamená přímý proud kulturních a uměleckých vlivů
- Morava nemá jedno „hlavní“ město, které by bylo silným uměleckým centrem – vzniká zde řada menších dvorů a center (Olomouc, Mikulov, Slavkov, Brno), která rostou a padají s ambicemi jednotlivých rodin (Liechtesteinové ve Valticích, Dietrichsteinové v Mikulově, Kounicové ve Slavkově ad.); významná je rovněž umělecká činnost klášterů a dalších církevních institucí;
- hlavní rivalita je mezi Olomoucí a Brnem, které se od roku 1626 stalo formálním hlavním městem – soupeření vede však spíše k oslabení obou a k rostoucímu vlivu Vídně
- absence jednoho centra, které by zaručovalo uměleckou kontinuitu, přináší na jedné straně roztržitost a setrvačnost uměleckých forem, na druhé však až překvapivou otevřenost novým vlivům – oba tyto póly jsou od sebe mnohem vzdálenější než v Čechách, pro něž je kontinuita základním pravidlem
- Během 17. století se Morava stává „uměleckým předpolím Vídně“ – působí zde významní císařští architekti a nalezneme zde i aktuální francouzské vlivy, které se Čechám téměř vyhnou; většina moravských umělců se školí na vídeňské akademii;
- vrcholem kulturního i uměleckého vývoje je období od poloviny 18. století, kdy se kosmopolitní osvícenecká společnost stává jedním z hlavních ohnisek kulturního rozvoje habsburského soustátí – a to v době, kdy význam Čech poměrně rychle klesá

I. Architektura před třicetiletou válkou:

Kněžiště dómu sv. Václava v Olomouci, 1616-18, po 1636

- okna mají stejné řešení jako okna Valdštejnského paláce v Praze – zjevná návaznost na umělecké dění v Praze

II. Architektura druhé poloviny 17. století:

Giovanni Giacomo Tencalla

- přišel z Vídně ve 2. desetiletí 17. století
- první doložitelný „barokní“ architekt – významné zakázky pro Dietrichsteiny a Liechtensteiny

Loretánská Svatá chýše v kostele sv. Anny v Mikulově, projekt před 1624

- tradiční svatyně vložena do interiéru novostavby kostela

Lednice, zámek, od 1635

- následně přestavěn Johanem Bernardem Fischerem von Erlach; charakter italské vily

Valtice, kostel Nanebevzetí Panny Marie, 1631-38

- původní model již z roku 1602; základní kámen položen 1631; autory stávajícího kostela patrně G.G. Tencalla a Giovanni Battista Carlone (zvažován i G. M. Filippi nebo J. Heintz); první a nadlouho poslední monumentální barokní sakrální stavba na Moravě; prodloužený řecký kříž s ústřední kupolí; průčelí vzniklo až před 1671 (Giovanni Piero Tencalla)

Giovanni Batista Pieroni da Gagliano

- původně valdštejnský stavitel, který byl na Moravě a v Čechách činný až do poloviny 50. let 17. století

Kostel blahoslavené Juliány v Brtnici, před 1630-164

- vznikl přestavbou luteránského kostela sv. Matouše; silné gotické rysy; nejdůležitějším zásahem přístavba kaplí a kněžiště – silné italské vlivy

Filiberto Lucchese

- vídeňský císařský stavitel, autor Leopoldova křídla Hofburgu

Realizace na Moravě:

Zámek v Holešově, 1650-1667

- rozvedení klasického renesančního schématu zámku s arkádovým nádvořím; zásadním prvkem vložný vysoký řád!

Zámek v Kroměříži, 1662-72, 1686-98

- spoluautoru G. P. Tencalla; zahradní průčelí řešeno typickým planimetrickým systémem s řadou vertikál pilastrů a oken

Giovanni Pietro Tencalla (1629-1702)

- žák a přítel Luccheseho - Díky němu se stal i císařským architektem; dokončoval Holešov a Kroměříž, kde se uplatnil i jako autor; nejvýznamnější moravský architekt poslední třetiny 17. století;

Kostel nanebevzetí Panny Marie v Lomnici, 1669-82

- unikátní prostorové řešení jednolodí s řadou půlkruhových kaplí

Kostel sv. Michala v Olomouci, 1676-99

- kostel se třemi kupolemi – ojedinělý i ve středoevropském kontextu

Premonstrátský klášter v Klášterním hradisku, c1686-1726

- klášterní rezidence s nárožními věžemi; planimetrické fasády; dokončováno za účasti Domenica Martinelliho

Návrh kostela Panny Marie Sněžné, Olomouc, kolem 1700

- oválná stavba s dynamickým konvexně-konkávním průčelím – dynamické baroko, těsně časově předcházející obdobné Dientzenhoferovské realizace v Praze - zůstala však nadlouho bez ohlasu

Některé další významné stavby a tvůrci závěru 17. století:

Jan Křtitel Erna (+1698), Kostel sv. Tomáše v Brně, 1662-67

- brněnský stavitel průměrných schopností – jeho dílo je spíše důkazem absence větších osobností; slohově velmi konzervativní

Kostel sv. Jiří v Opavě, 1675-81

- ozvěna římské architektury 16. století

III. Architektura 1690-1730

- V závěru 17. století se v architektuře naplno prosadí vídeňské vlivy a přímá tvorba nejvýznamnějších císařských stavitelů. Hlavní postavou nové vlny byl

Domenico Martinelli (1650-1718)

- učitel na římské akademii S. Luca, zásadní postava vídeňské palácové architektury závěru 17. století

Slavkov u Brna, zámek, c1691-1705, 1731-c1755

- původní Martinelliho projekt počítal s uzavřenou čtyřkřídlovou stavbou s tělesem hlavního sálu do nádvoří; již během první fáze stavby došlo ke snížení vstupního křídla; při dokončení ve 30. letech bylo křídlo směrem k městu zcela rozevřeno a vznikla unikátní kompozice protáhlého čestného dvora;

Kostel Neposkvrněného početí Panny Marie, Uherský Brod, 1703/04-1733

- pozoruhodná pilířová trojlodní hala

Buchlovice, zámek, c1705-1707

- protějškově komponovaná stavba vilového typu s ústředním sálem a konkávně komponovaným čestným dvorem

Klášteří Hradisko, prelatura premonstrátského kláštera, po 1726

- pavilonová budova zapojená do jako kompoziční pointa do hmoty kláštera

Johann Bernhard Fischer von Erlach (1656-1723)

Valtice, přestavba zámku, po 1687

- nejvýznamnější dochované partie jsou tzv. Salla Terrena a zejména rozsáhlé stáje – klasicky komponovaná přízemní budova

Vranov u Brna, přestavba zámku, 1698-1710

- výstavba oválného Sálu předků, který doplnil siluetu zámku; pozoruhodný zámecký kostel

Kostel sv. Anny v Mikulově, vstupní průčelí, c1700-1705

- monumentální klasicizující „římská“ kompozice

Johann Lucas von Hildebrandt

- Zámek v Kuníně, c1726-34

- hlavní zámecká realizace tohoto významného vídeňského architekta na Moravě; sevřená kompozice průčelí odvozena z jedné z variant projektu zámku Mirabell u Salzburgu.

Kostel Povýšení sv. Kříže v Židlochovicích, 1717-26

- jednodílná stavba s průčelní věží; konkávně probraná nároží – jeden z mála dynamických projektů v moravském prostředí

Další významné stavby a tvůrci 1. třetiny 18. století:

Jaroměřice nad Rokytnou, zámek s kostelem sv. Markéty, od c1715
- velkorysá rezidence s dominantním kostelem na oválném půdoryse; autor nejasný

Kravaře, zámek, po 1722(?) - po 1730
- stavba s dominantním tělesem sálu; patrně z Hildebrandtova okruhu

Židlochovice, zámek, 1722-29
- Ryze francouzsky orientovaná stavba (zejm. střední zahradní rizalit); oprávněně navrženo autorství jednoho z nejvýznamnějších francouzských architektů Roberta de Cotte

Kostel Navštívení Panny Marie v Lechovicích, c1716-1730
- Architekt neznámý; dynamická stavba, jedna z mála v moravském prostředí

IV. Jan Blažej Santini-Aichel na Moravě

Jeho vrcholná tvorba byla v kontext moravského baroka téměř zjevním; jeho stavby jistě inspirovaly, avšak jako výlučný fenomén je jeho dílo pochopitelné spíše v kontextu českého baroka; podrobnosti viz přehled barokní architektury v Čechách – zde jen výčtově:

- Žďár nad Sázavou, kostel Nanebevzetí Panny Marie, po 1705-kolem 1710; klášter, 1722-34
- Křtiny, kostel Jména Panny Marie, od 1710
- Zvole, kostel sv. Václava, 1713-22
- Zelená Hora u Žďáru nad Sázavou, kostel sv. Jana Nepomuckého, 1719-22
- Rajhrad, kostel sv. Petra a Pavla, 1722-24

V. Moravská architektura 1730-1780

- po vlně vídeňských staveb a po Santiniho vystoupení nastává opět krátká odmlka a jistý kvalitativní propad; je zaznamenáno mnoho tvůrců (Mořic Grimm, Josef Klíčiník, Ondřej Schweigl, Matyáš Kirchmayer ad.) a jejich staveb, avšak architektonicky se jedná spíše o dozvuky předchozích tvůrčích činů;
- zásadní zlom přináší až

František Antonín Grimm (1710?-1784)

- mimořádně vzdělaný a vnímavý architekt; studia ve Vídni, následné studijní a pracovní pobyty v Římě (Nicolo Salvi), v Boloni, v Turíně, v Paříži a jinde; výsledkem jeho cest je vedle realizovaných staveb unikátní Grimmova sbírka, čítající desítky plánů a návrhů, které jsou ojedinělým zrcadlem dobové evropské produkce

Vizovice, zámek, 1749/50-70

- francouzská kompozice s rizalitem hlavních osálu a nárožní bosáží; pozoruhodná kaple se čtyřmi apsidami;

Napajedla, zámek, 1764-69

- velkorysá stavba s čestným dvorem a sálem do zahrady; opět ryze francouzská stavba!

Kostel Zvěstování Panny Marie ve Šternberku 1775-83

- monumentální klasicizující kompozice, která se tvaroslovím vrací k italské vrcholné renesanci; nástavec nad středním rizalitem je ozvěnou francouzských strohých kompozic této doby; v dekoru vliv „řeckého vkusu“ (luiséz)

Základní literatura:

Ivo Krsek – Zdeněk Kudělka – Miloš Stahlík – Josef Válka: Umění baroka na Moravě a ve Slezsku, Praha 1996

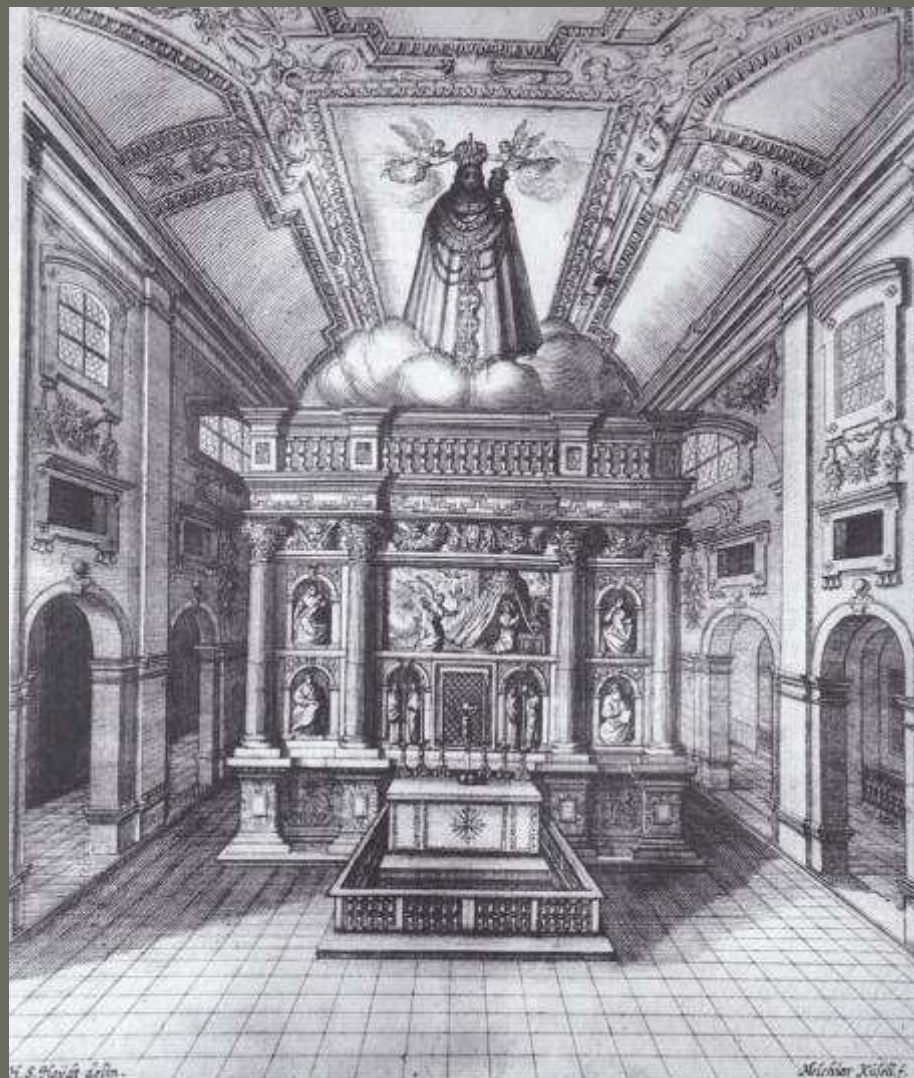
Dějiny českého výtvarného umění II, Praha 1989

Jiří Kroupa, Alchymie štěstí, Brno 2006

V zrcadle stínů: Morava v době baroka 1670 – 1790, Brno 2003



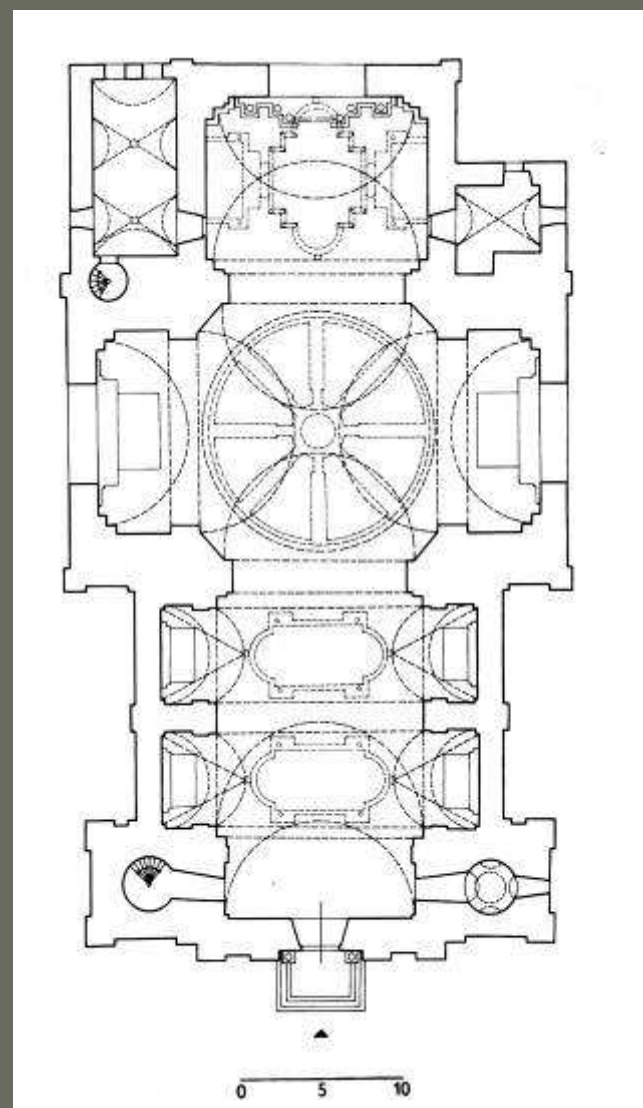
Kněžiště dómu sv. Václava v Olomouci, 1616-18, po 1636



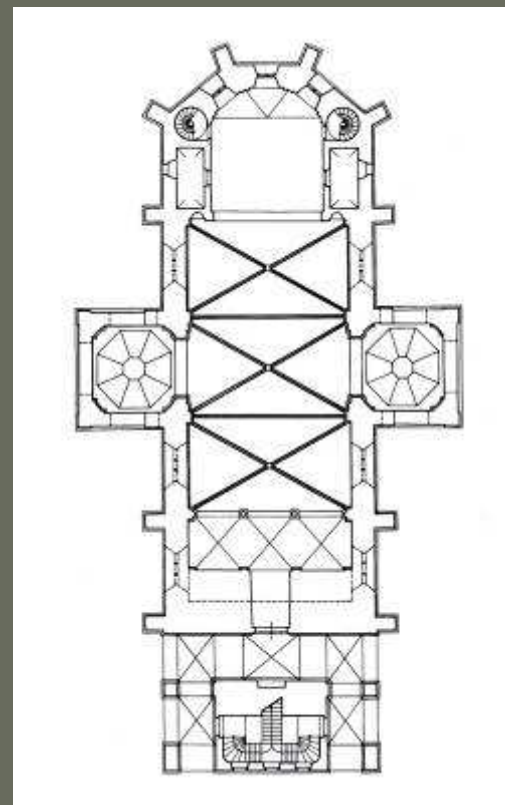
Giovanni Giacomo Tencalla, Loretánská Svatá chýše v kostele sv. Anny v Mikulově, projekt před 1624



Giovanni Giacomo Tencalla, Bývalý kostel sv. Anny v Mikulově,
Kněžiště, projekt před 1624



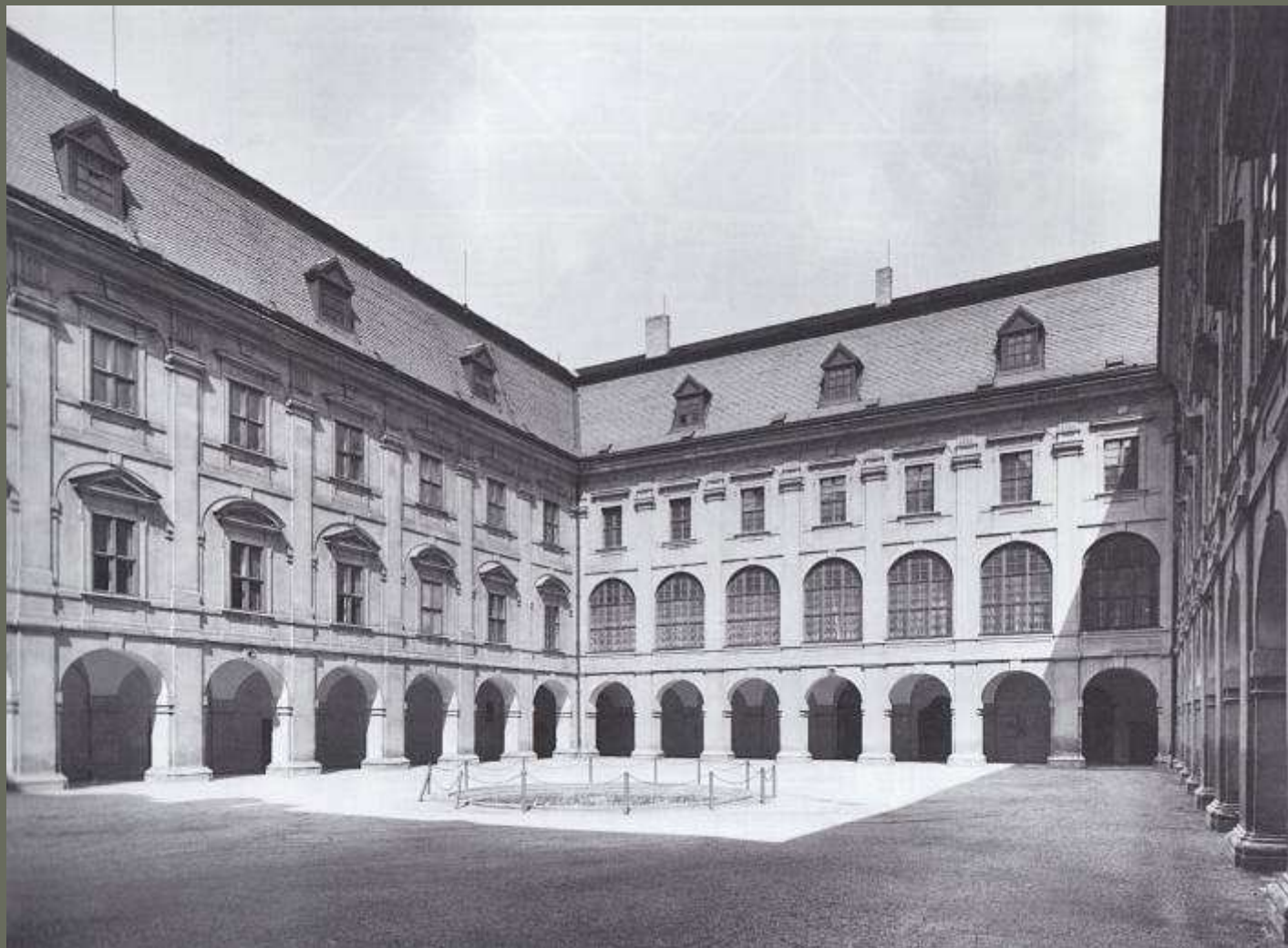
Giovanni Giacomo Tencalla, kostel Nanebevzetí Panny Marie, Valtice, 1631-38



Giovanni Batista Pieroni da Gagliano, Kostel blahoslavené Juliány v Brtnici,
před 1630-1641



Giovanni Batista Pieroni da Gagliano, Kostel blahoslavené Juliány v Brtnici,
před 1630-1641



Filiberto Luchese, Zámek v Holešově, 1650-1667



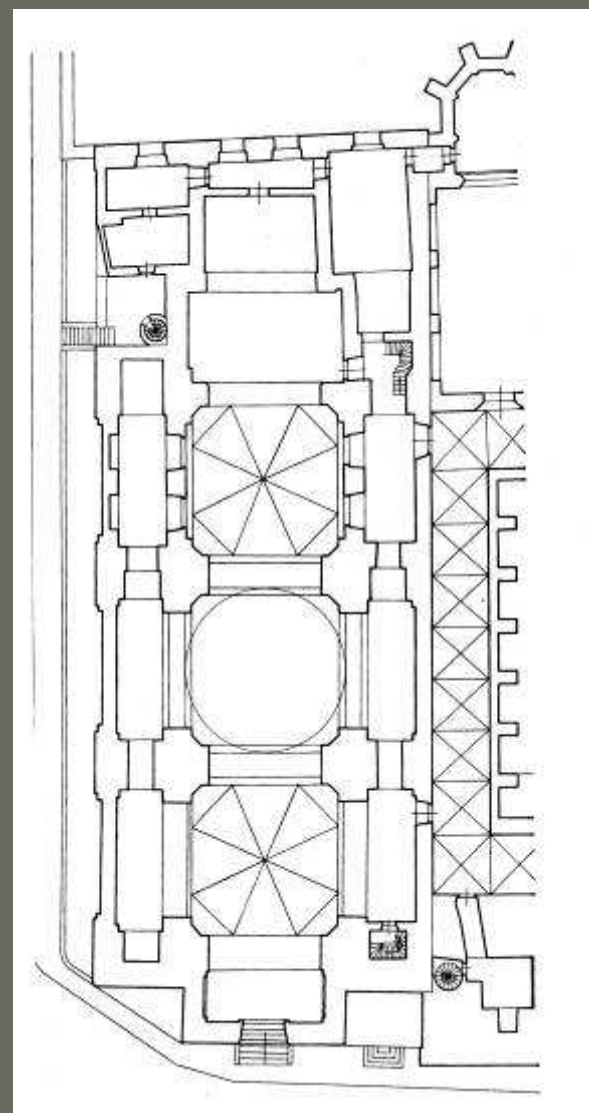
Filiberto Luchese, Giovanni Pietro Tencalla, Zámek v Kroměříži, 1662-72,
1686-98



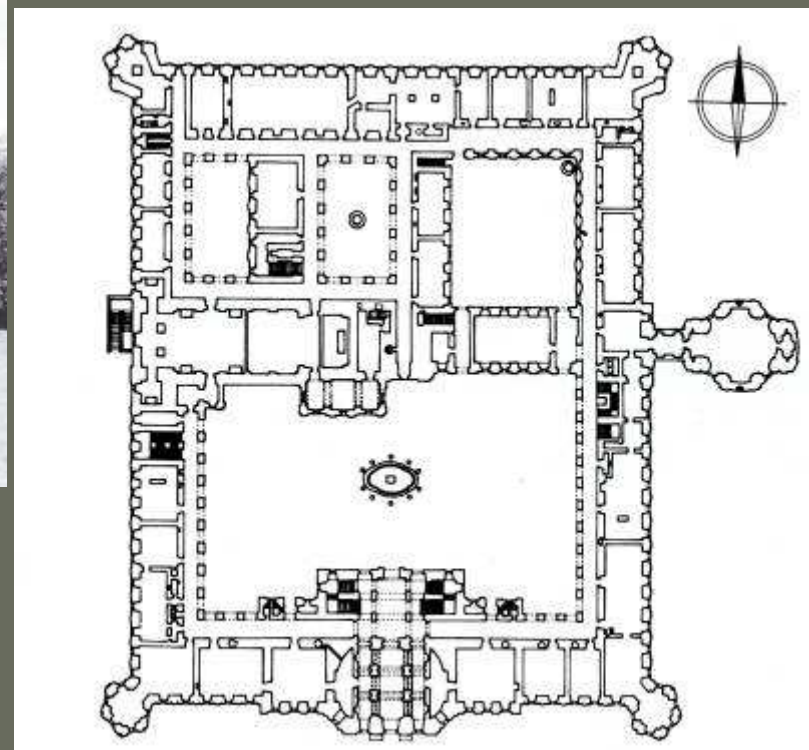
Giovanni Pietro Tencalla, Kostel Nanebevzetí P. Marie v Brně-Zábřevicích,
1661-1668



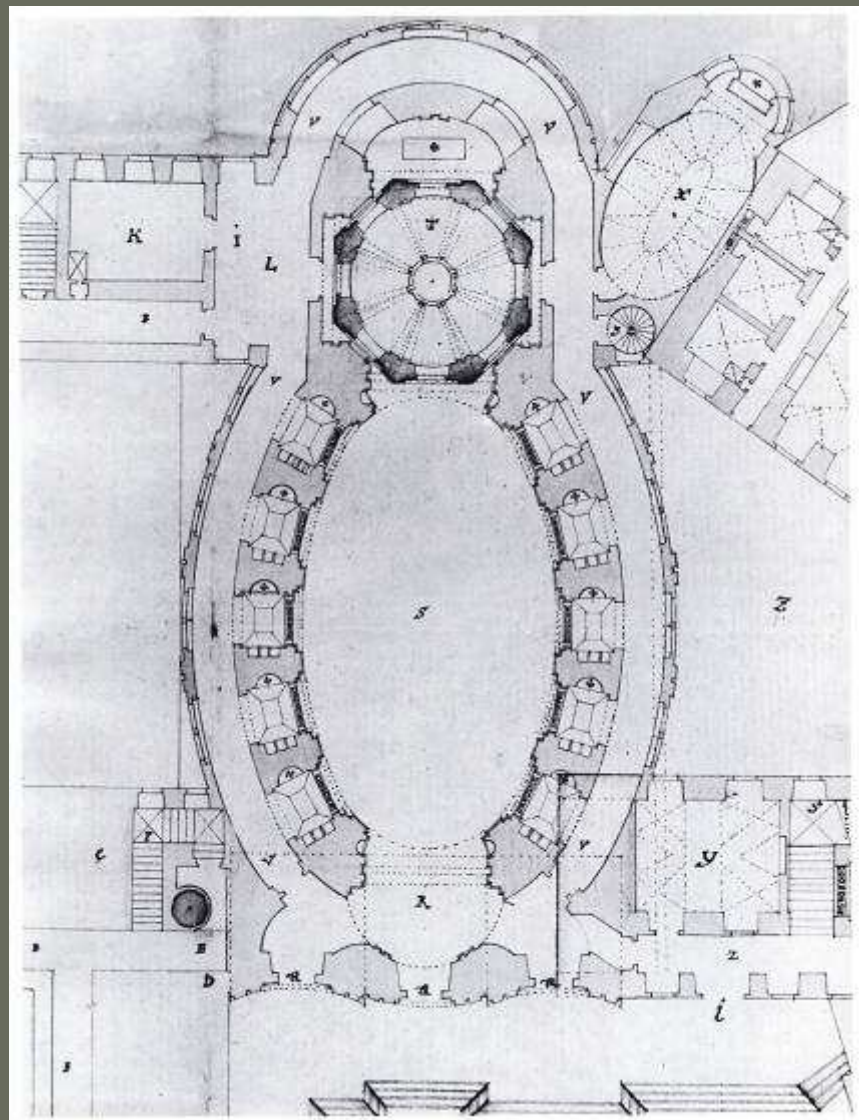
Giovanni Pietro Tencalla, Kostel nanebevzetí Panny Marie v Lomnici, 1669-82



Giovanni Pietro Tencalla, Kostel sv. Michala v Olomouci, 1676-99



Giovanni Pietro Tencalla, Premonstrátský klášter v Klášterním hradisku, c.1686-1726



Giovanni Pietro Tencallam Návrh kostela Panny Marie Sněžné, Olomouc,
kolem 1700



Jan Křtitel Erna , Kostel sv. Michala v Brně, 1659-72



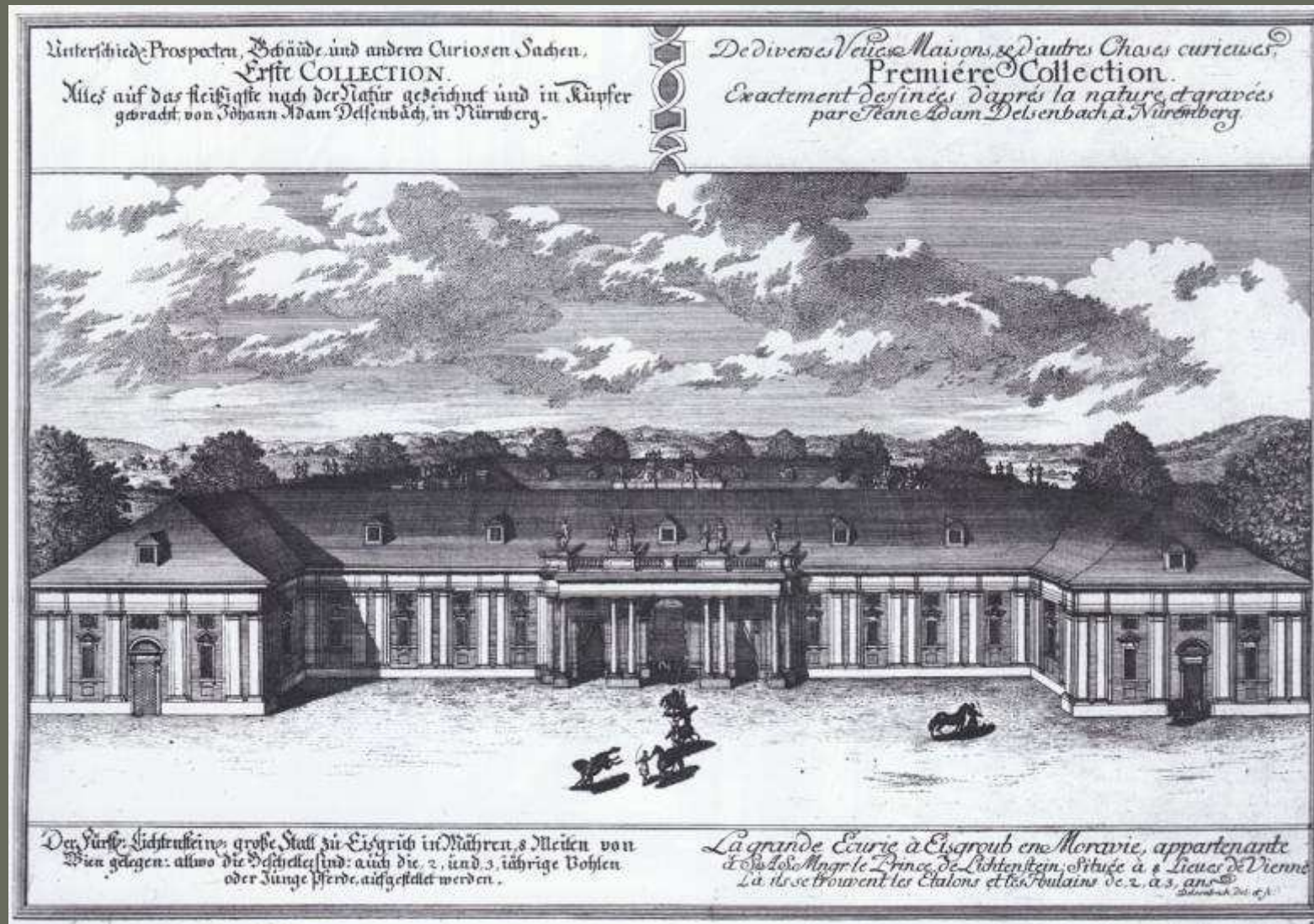
Jan Křtitel Erna, Kostel sv. Tomáše v Brně, 1662-67



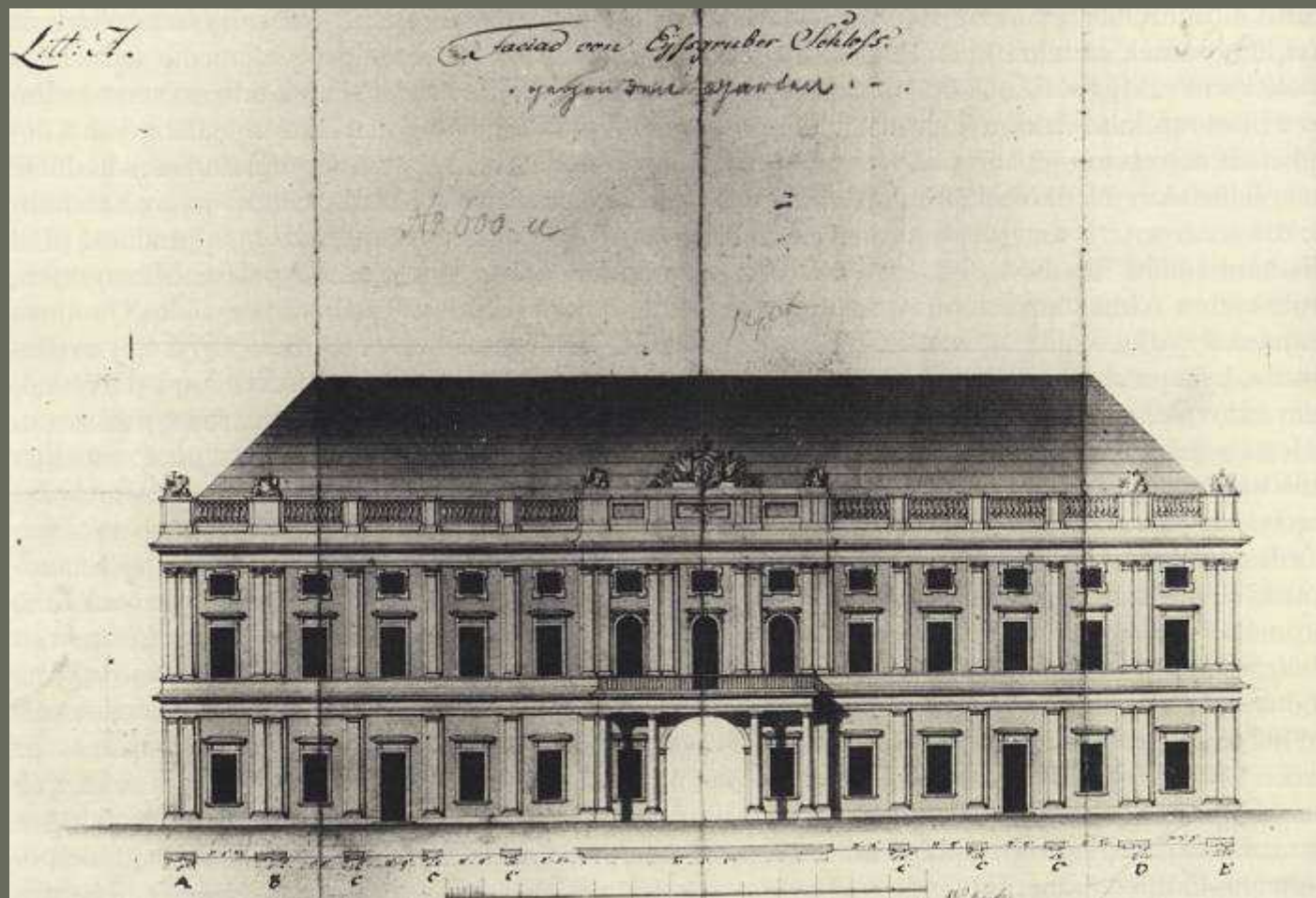
Neznámý architekt, Kostel sv. Jiří v Opavě, 1675-1681



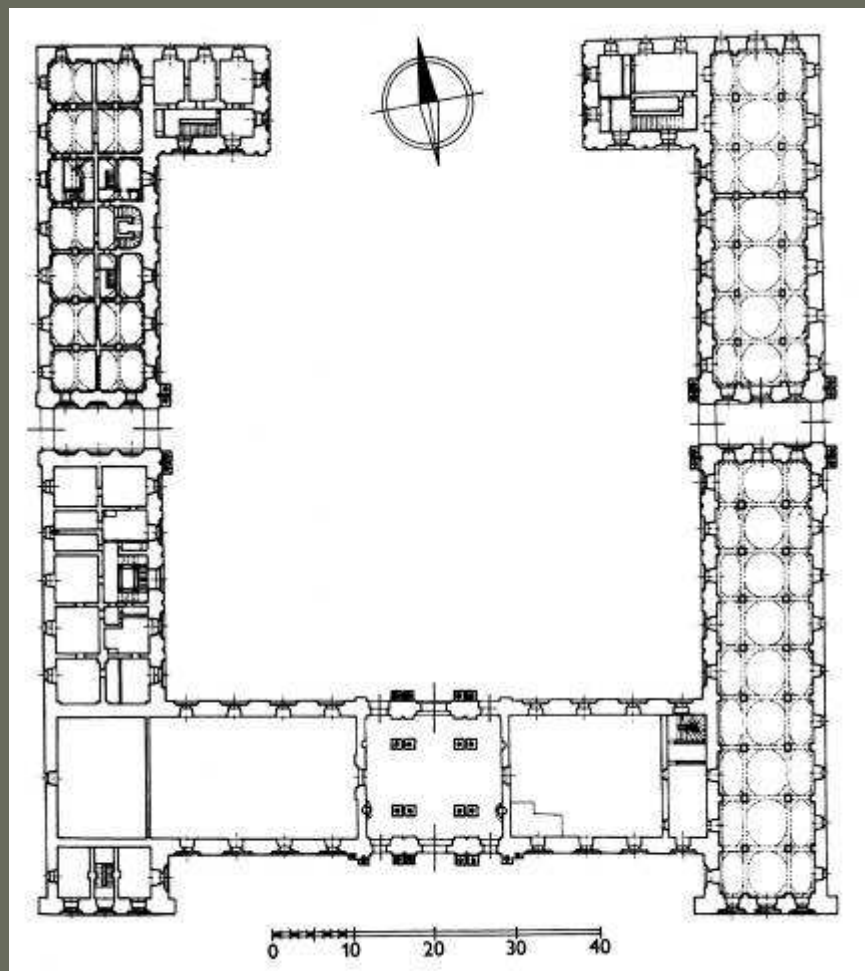
Johann Bernhard Fischer von Erlach, Valtice, přestavba zámku, po 1687



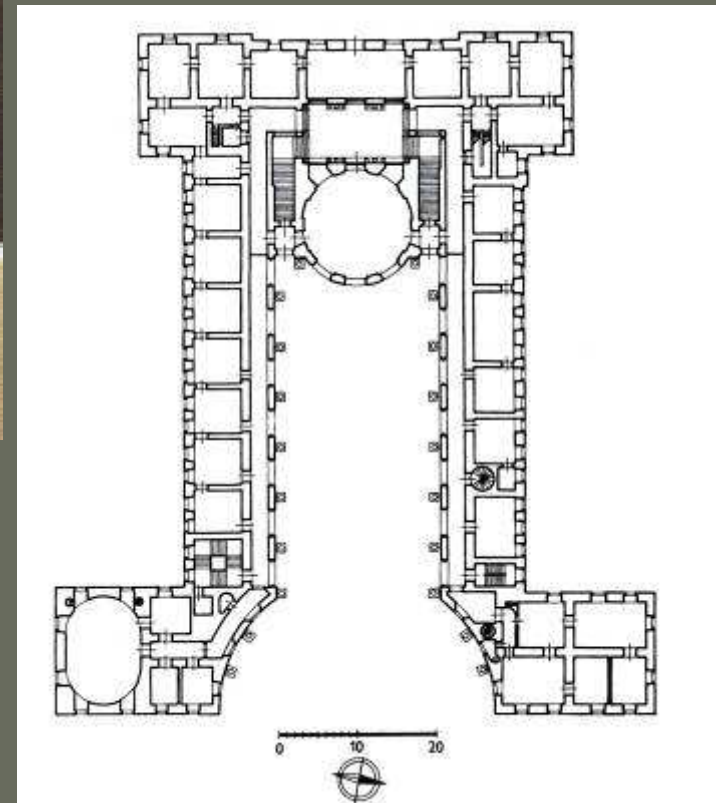
Johann Bernhard Fischer von Erlach, Valtice, přestavba zámku, po 1687



Johann Bernhard Fischer von Erlach, Lednice, zahradní průčelí zámku,
plány 1688-91 realizace po 1731



Zámek v Lednici



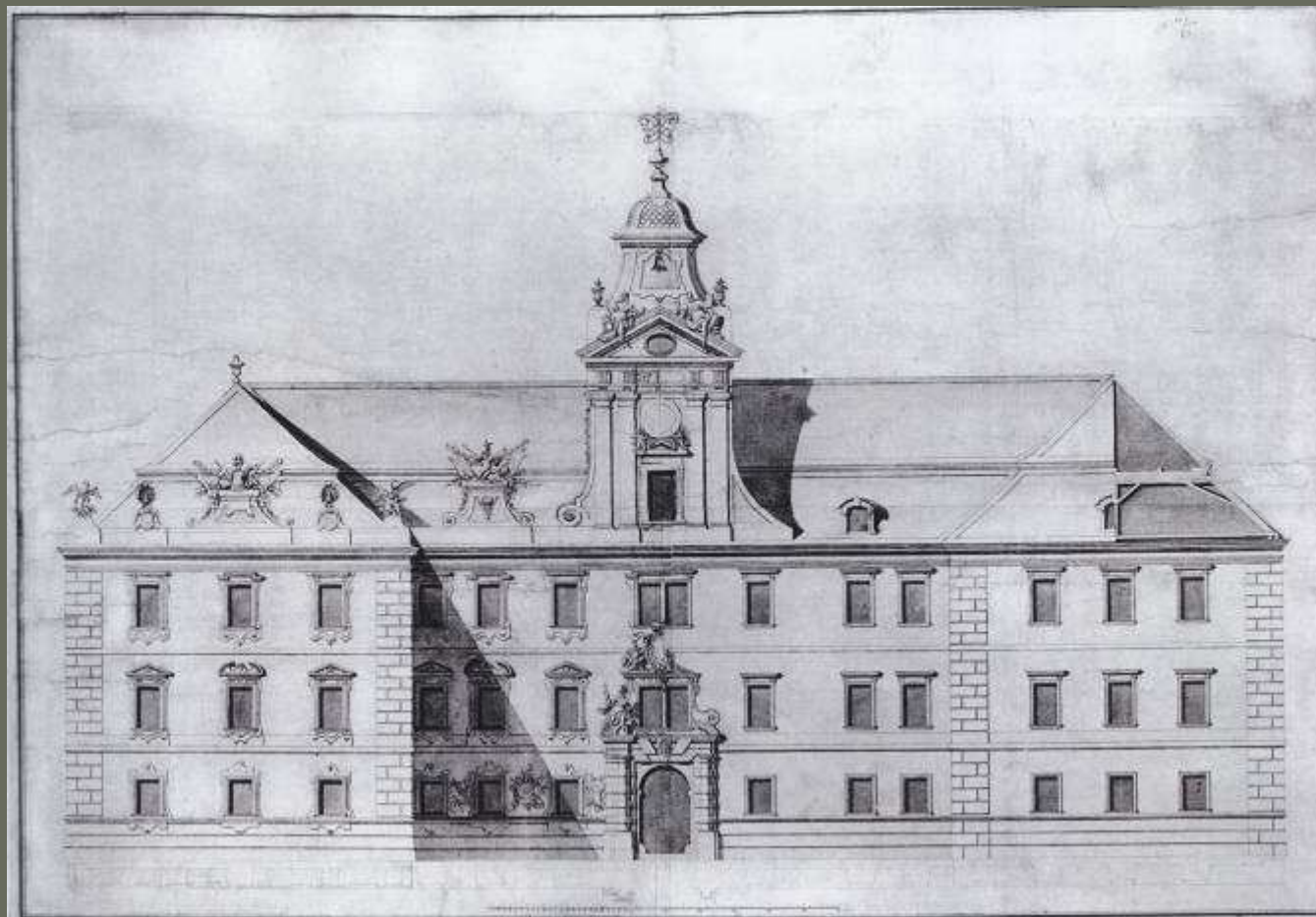
Domenico Martinelli, Slavkov u Brna, zámek, c1691-1705, 1731-c1755 (1.patro)



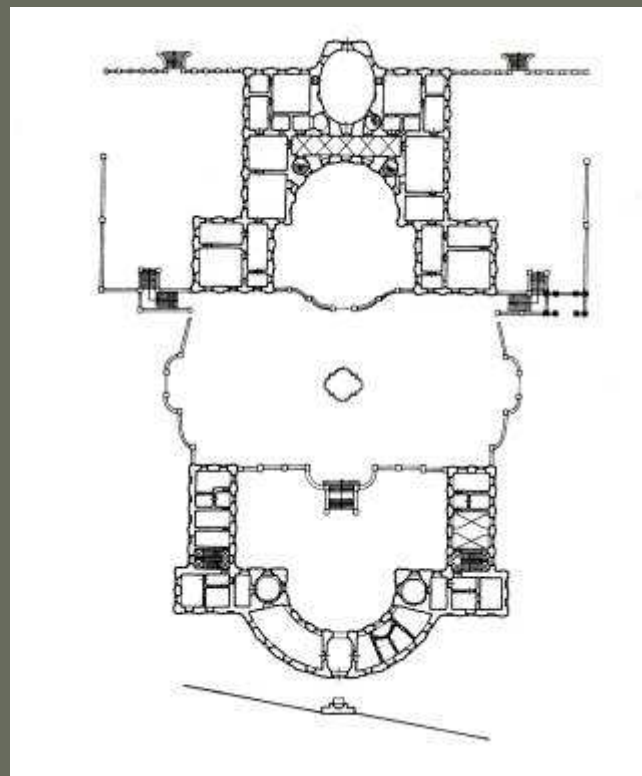
Domenico Martinelli, Slavkov u Brna, zámek, c1691-1705, 1731-c1755 (čestný dvůr)



Domenico Martinelli, Kostel Neposkvrněného početí Panny Marie, Uherský Brod, 1703/04-1733



Antonio Maria Nicolao Beduzzi, Zámek ve Valticích, návrh úpravy hlavního průčelí, dvacátá léta 18. století



Domenico Martinelli, Buchlovice, zámek, c.1705-1707



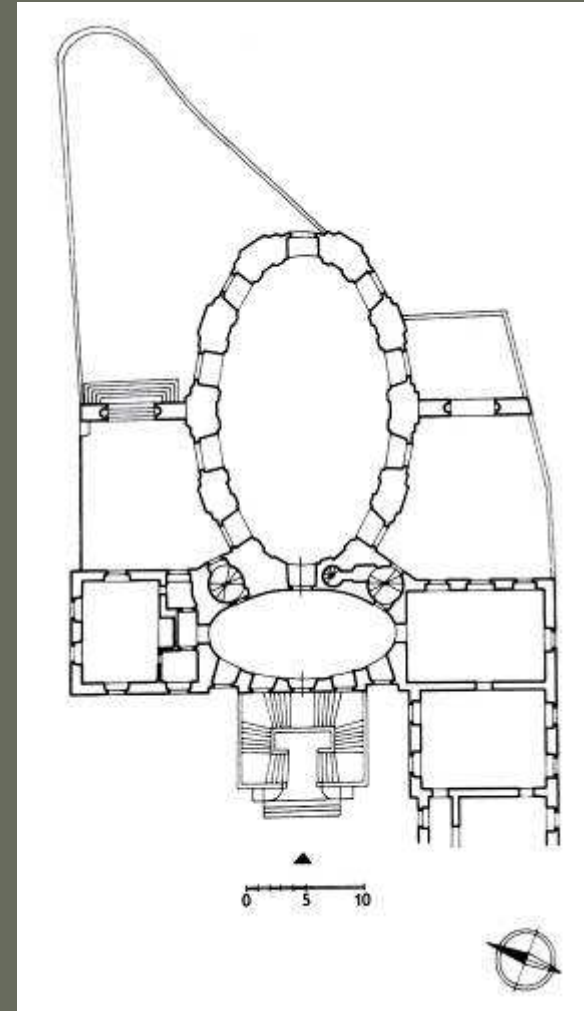
Domenico Martinelli, Buchlovice, zámek, c.1705-1707



Domenico Martinelli,
Klášterní Hradisko, prelatura premonstrátského klášteřa, po 1726



Domenico Martinelli, zámek v Miloticích, 1720-1724



Johann Bernhard Fischer von Erlach, Vranov u Brna, přestavba zámku, 1698-1710



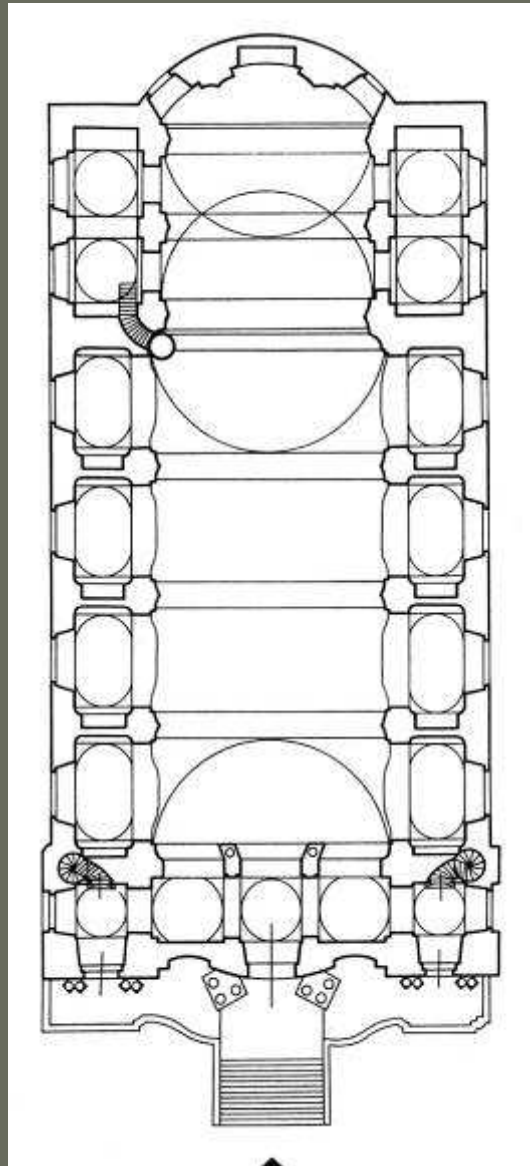
Johann Bernhard Fischer von Erlach, Vranov u Brna, přestavba zámku, 1698-1710



Johann Bernhard Fischer von Erlach, Kostel sv. Anny v Mikulově,
vstupní průčelí, c. 1700-1705



Jan Blažej Santini Aichel, cisterciácký klášter, Žďár nad Sázavou, 1722-1734



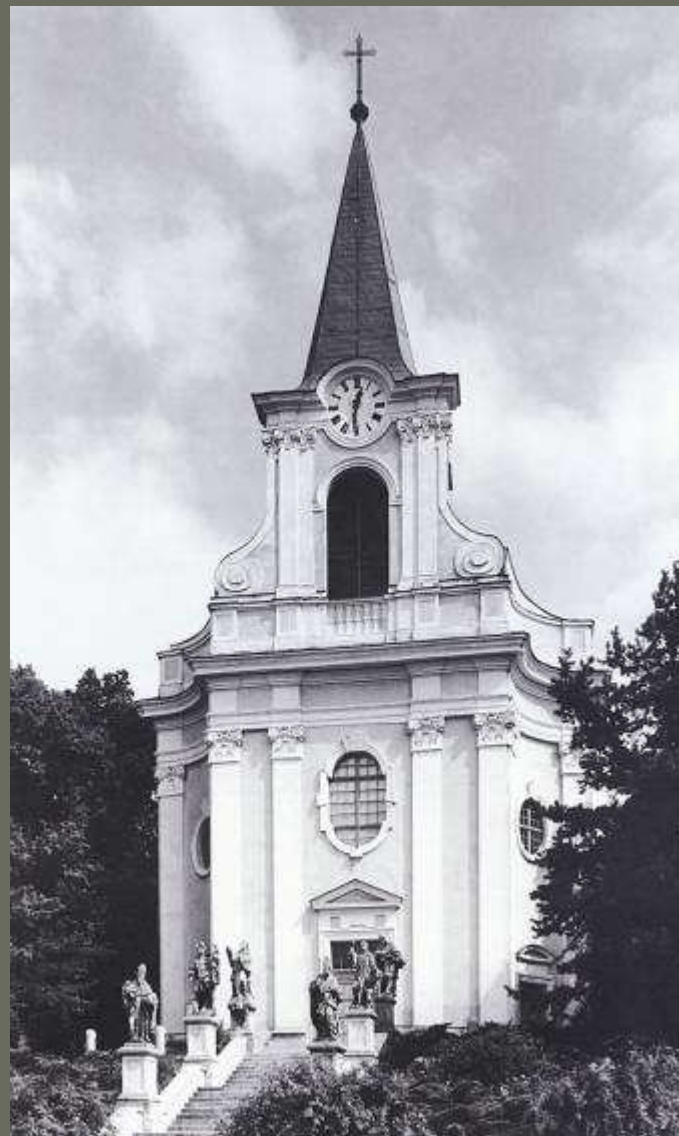
Olomouc, kostel Panny Marie Sněžné, 1711-1716



Olomouc, kostel Panny Marie Sněžné, 1711-1716



Kostel Navštívení Panny Marie v Lechovicích, c1716-1730



Johann Lucas von Hildebrandt, Kostel Povýšení sv. Kříže
v Židlochovicích, 1717-26



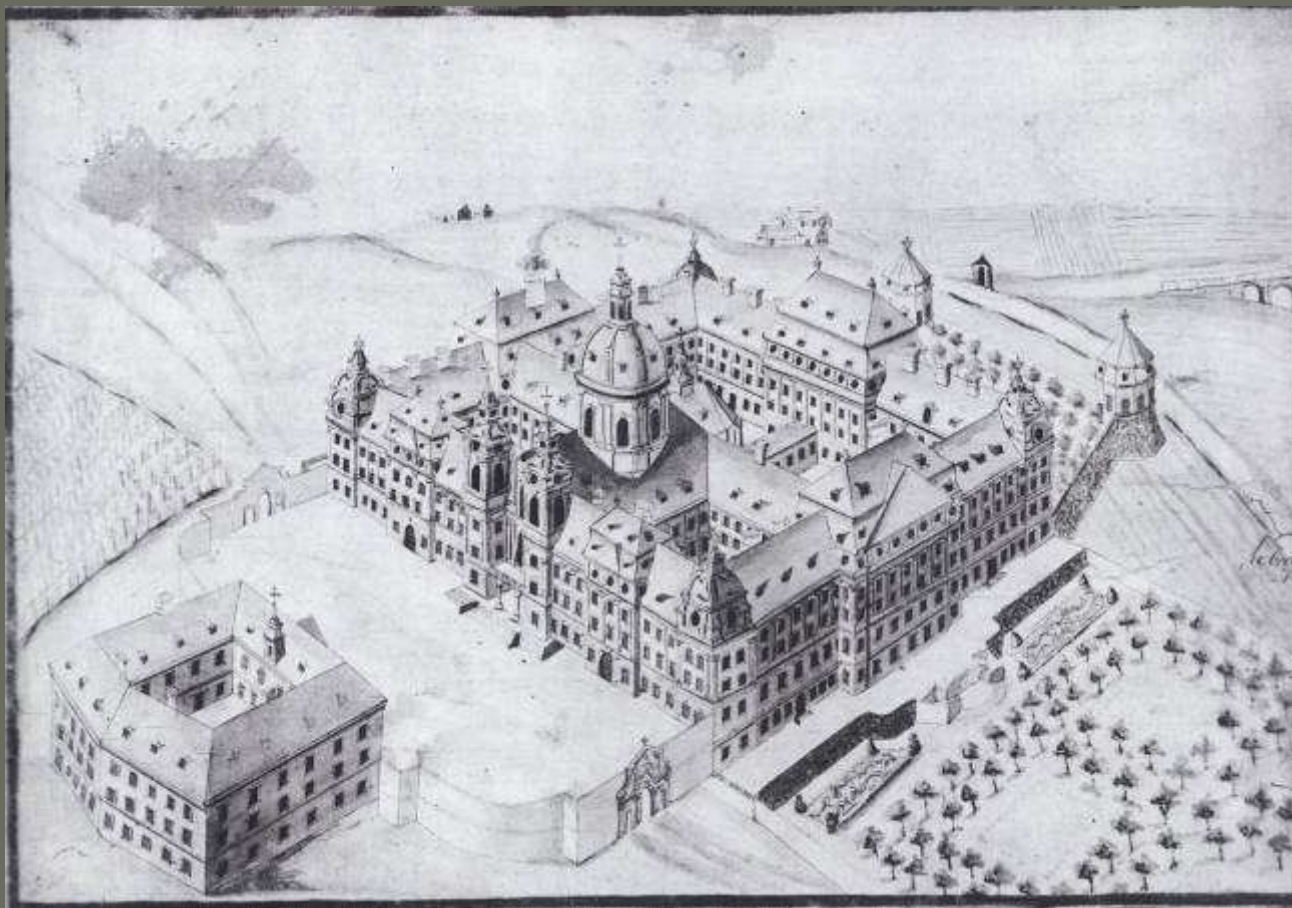
Johann Lucas von Hildebrandt, Zámek v Kuníně, c1726-34



Kravaře, zámek, po 1722(?)- po 1730



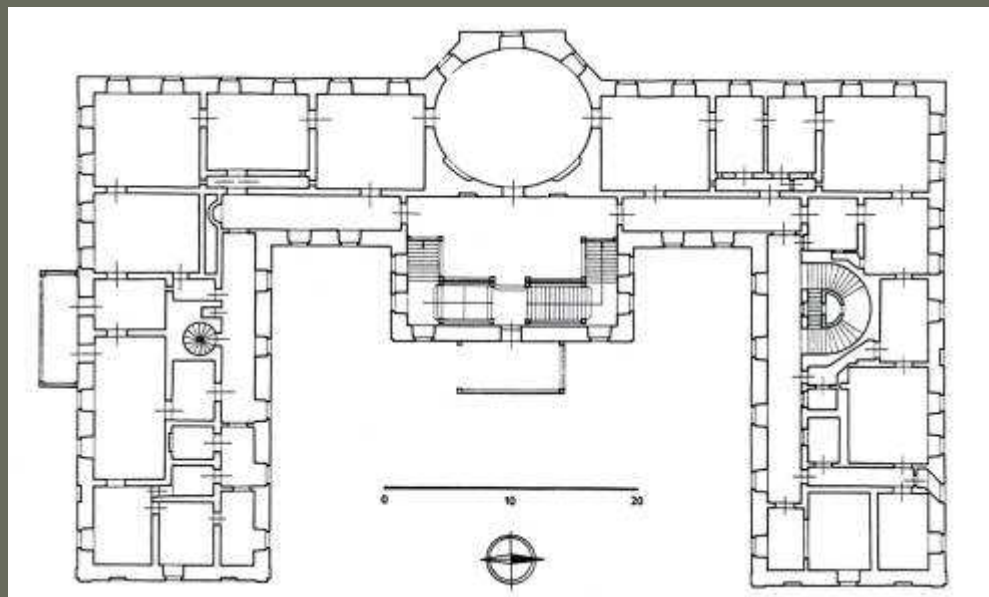
Jules-Robert de Cotte, Židlochovice, zámek, 1722-29



Franz Anton Pilgram, Premonstrátský klášter ve Znojmě-Louce, kresba z 1805



František Antonín Grimm, Vizovice, zámek, 1749/50-70



František Antonín Grimm, Napajedla, zámek, 1764-69



František Antonín Grimm,
Kostel Zvěstování Panny Marie ve Šternberku 1775-83