



FILOZOFICKÁ FAKULTA
UNIVERZITY KARLOVY
V PRAZE



Praha & EU: Investujeme do vaší budoucnosti
Evropský sociální fond

Přehled dějin českého umění

Renesanční architektura v českých zemích

přednášející: PhDr. Richard Biegel, PhD.

Renesanční architektura v českých zemích

Problematika renesanční architektury v Českých zemích

Domácí specifika:

- země bez antické tradice – nebyl zde trvalý příklad a tedy závazný modus!!!
- mimořádně silná tradice gotiky --- výrazu, jež nás spojoval s Francií a Německem!
- setrvačnost stavebních typů – kostel, dům, hrad/tvrz
- Tradice panovnické reprezentace --- střádání dynastií (Lucemburkové – Jiří z Poděbrad – Jagellonci – Habsburkové) --- každý z králů byl ve styku s aktuálním děním v Itálii i jinde v Evropě – a přesto renesance pronikala postupně a v sepětí s gotikou --- to není náhoda!

Výsledek:

- je třeba přijmout specifičnost záalpského prostředí, jehož umělecká tradice byla zcela srovnatelná s novými podněty
- setrvačnost motivů i stavebních typů je větší, než se může zdát --- tzv. gotika trvala 300 let a v mnohém navázala na tradice ještě starší!
- gotika a renesance existovaly vedle sebe až do sklonku 16. století – a to i – symbolicky!!! – na nejprestižnějších zakázkách – gotické tvarosloví muselo evidentně být chápáno jako nadčasové nebo jinak významné
- každé prostředí a na něj navazující stavební typ mělo vlastní „rytmus“ přijímání nových podnětů --- co je u dvora symbol, může být jinde pouhý konzervativismus
- na rozdíl od doby baroka zde chybí systematický rozvoj nových forem – jedná se spíše o jakési vlny --- je třeba zabývat se jejich souvislostmi

základní možnosti kategorizace:

časová – dle panovnických rodů a jejich hlavních umělců --- dvorský okruh, ze kterého čerpali i nejvýznamnější šlechtici Jagellonci – Habbsurkové – Ferdinand I (1526-64), Maxmilián I (1564-76), Rudolf II (1576-1612)

dle společenských tříd – dvůr / šlechta / města – každé má své zákonitosti...

dle stavebních typů – kostel / dům / zámek / palác – každý má své zákonitosti

dle stylových vrstev – nejošidnější!! - ve chvíli příchodu renesance do Čech byla tato už hotova a mohlo být tedy čerpáno odkudkoli!!!

Renesanční architektura v českých zemích

I. První renesanční formy na Jagellonském dvoře

Hlavní inspirátor - Matyáš Korvín (1443-90, králem 1458-90) a jeho dvůr v Budě nikdy nebyl v Itálii – vše zprostředkováno umělci, rádci a ženou - 1476 sňatek s Isabelou Aragonskou hlavní rádce Francesco Bandini dei Baroncelli:

- dozoroval přestavbu „al'antica“ – del vzoru Urbina (tam „mediátorem“ Alberti a architektem Luciano Laurana
- zprostředkoval Korvínovi soudobou architektonickou teorii:
- Alberti, De re aedificatoria – objednáno přímo Matyášem! – tiskem až 1485 (ve stejné době); v knihovně 2 výtisky – jeden dnes v Olomouci (další výtisk měl ostruhomský arcibiskup, bratr Beatrice...)
- 1490 Filarete, De Architectura Libri XXV --- taktéž - nedoputoval – ale jeho obsah byl znám od 1488!

hlavní rezidence:

Visegrad a Buda

obojí poničeno Turky a následně i pozdějšími přestavbami – dochovány fragmenty oken, portálů a balustrády

Přímé vlivy na architekturu v českých zemích:

Moravská Třebová, zámek, portál 1493

Praha:

Benedikt Ried (1454-1536)

původem z Německa, prvně zmíněn 1489

Vladislavský sál – 1487-1502, zaklenut 1500

Unikátní spojení kroužené gotické klenby s renesančním tvaroslovím oken a portálů; datace na okně – 1493; přímou předlohou oken vévodský palác v Urbinu; renesanční tvarosloví v interiéru tvůrčím způsobem „goticky“ transformováno

Ludvíkovo křídlo, do 1510

První velká renesanční rezidence – podobnost s téměř současným Palazzo Venezia v Římě (Fr. del Borgo, od 1466); i zde plynule provázány gotické a renesanční prvky

Portál domu Ú kamenného beránka na Staroměstském náměstí (kol. 1531, hut')

Pilíře edikuly doplněny diagonálními liniemi, které vytvářejí dojem zvláštní formy diamantové bosáže

II. Ozvěny dvorského umění a pronikání renesančních motivů do české architektury první třetiny 16. století

Pronikání renesančního tvarosloví do prostředí šlechty a měst je jen pozvolné – jedná se zejména o detaily

Nymburk – radnice , 1526

Velmi pokročilá stavba – koncepcí fasád reaguje na hradní stavby; pozoruhodný portál – vložen do půlkruhové výseče a tím deformován – je zjevné, že na rozdíl od dvorské huti zde neměl architekt vůbec žádné povědomí o proporcích a tvarosloví klasické architektury

Litoměřice, radnice, mistr Pavel, 1537-39

Stavba završena „benátskými“ štíty, které navázaly na obdobné gotické kompozice --- střecha a štíty byly součástí základní kompozice stavby a musely se nějak zapojit do nového „renesančního“ celku;

Chrudim, kostel sv. Kateřin, před 1236

Portál kostela je svéráznou disproporční transformací pražských královských vzorů

Bečov, zámek, 1530-40

Další variace na téma renesančního portálu – opět proporčně i tvaroslovně zkruslena – subtilitou odkazuje na některé prvky tzv. saské (severoněmecké, severské) renesance

Pardubice, zámek, portál 1529

čistý import – mimořádně kvalitní příklad severoněmeckých vlivů na domácí prostředí

Benešov nad Ploučnicí, zámek, od 1540, 1578

Vynikající příklad „saské renesance,“ jež byla zejména v severočeském prostředí důležitým protipólem italských vlivů

renesanční města

Nové město nad Metují, 1527

Jednotně řešené náměstí; benátské štíty

Slavonice, c1540-50

Jednota celku nespočívá ve společných fasádách, ale v jednotné koncepci sgrafitových průčelí, doplněných často sklípkově klenutými vstupními sítěmi; doložený architekt Leopold Estereicher

III. Letohrádek královny Anny a počátky dvorské renesance na Pražském hradě

S nástupem Habsburků přichází další kvalitativní vlna renesančních vlivů; hlavní iniciátor Ferdinand I. (1526-1564)

První počín – zahrada 1534

Přelomová stavba: Letohrádek královny Anny 1538-52 Paolo della Stella, 1556-63 Bonifác Wolmuth

Paolo della Stella vybudoval přízemí s ochozem arkád – inspirace domácí (jagellonský letohrádek ve Stromovce) i zahraniční (vévodský palác v Janově); patro a střecha Bonifác Wolmut – původně zamýšlená podoba neznámá; výrazná střecha opět souvislosti domácí (pozdě gotické střechy kostelů a sálů) i italské (basiliky na hlavních náměstích italských

Hvězda, 1555-56 - arcivévoda Ferdinand Tyrolský, Bonifác Wolmut(?)

Dílo nadšeného diletanty - uměnímilovného arcivévody; unikátní ideální stavba na symbolickém půdorysu hvězdy; v interiéru mimořádně kvalitní štuková výzdoba

IV. Vvybrané příklady renesančních zámků z let 1540-1590

Hlavním znakem renesanční zámecké architektury je pravidelná symetrická kompozice zámku s ústředním nádvořím, které je lemováno několika patry arkád; tento typ se stane nadčasovým a ve svém rozšíření nemá ve Střední Evropě obdoby; arkády často vycházejí ze subtilních proporcí Brunelleschiho raně renesančních florentských staveb; exteriér stavby je většinou členěn sgrafity, které nejsou tektonicky provázány s tvaroslovím oken a dveří

Důležitá výjimka – rané a mimořádně kvalitní realizace zámků na panství Gryspeka z Griebachu,

Kaceřov (Floriansburg), 1540-56

Florian Gryspek z Griesbachu (1504-1588) – sekretář Ferdinanda I.; Kaceřov je udivující nejen svými proporčně harmonickým tvaroslovím, ale i pavilonovou kompozicí celku; možným architektem Bonifác Wolmut

Nelahozeves, 1553-72

Zámek s nárožními bosovanými pavilony; špičkový architektonický koncept; odvozený ze soudobé teoretické literatury (Serlio); příkladné propojení zámku se zahradou

Kostelec nad Černými lesy, Hans Tirol, Ulrich Aostalis, 549-58 a 60. léta 16. st.

Koncept renesančního kastelu s nárožními věžemi; Arkády v suprapozici - zdůrazněno jejich odhmotnění (v přízemí bosované pilíře, v prvním patře sloupy předsazené před stěnu, ve druhém dvojnásobný počet subtilních sloupových arkád

Opočno, 1560-67

Stavebníkem Trčka z Lípy; Trojkřídla otevřená dispozice s náznakem nárožních pavilonů; subtilní trojpodlažní arkády

Litomyšl, 1568-73, Ulrico Aostalis

Pernštejnové; přestavba staršího objektu; výrazná silueta se štíty; nádvoří s arkádami – stěna k městu jen chodba; klasické proporce sloupů arkád; ostentativně „gotické“ tvarosloví kaple

Telč, 1553, 1566-80, Anton Vlach, Baldassare Maggi

Stavebníkem Zachariáš z Hradce; postupná přestavba staršího sídla – nutnost reagovat na nepravidelnou situaci – výsledkem působivé pětiúhelníkové nádvoří s vysokými arkádami mezi zámkem a zahradou; dochovány interiéry včetně iluzivních architektonických kompozic; kaple v goticko-renesančním duchu

Jindřichův Hradec, zejm. Baldassare Maggi, 1580-93

Stavebník Adam II. z Hradce, architekti Baldassare Maggi, Antonio Melana, Antonio Cometa

- **Nové stavení, B. Maggi, 1580-85** – ryze italský palác, kamenná bosáž, vstupní portál odvozen ze Serlia
- **Velké arkády, A. Melana, 1586** – propojení Nového stavení a tzv. španělského křídla
- **Malé arkády, A. Cometa, 1590-91** – spojení s gotickým palácem
- **Rondel, B. Maggi, 1591-93** – hudební pavilon v zahradě – válcové těleso s vysokou střechou, unikátní výzdoba interiéru

Bučovice, Jacopo Strada – Hans Mont, 1567-82

Unikátní příklad architektury importované s vídeňského dvorského prostředí; architektem císařský antikvář Jacopo Strada, mj. autor Neugebaude u Vídně; v přízemí dochovány kolorované reliéfy Hanse Monta

Kratochvíle, 1583-89, Baldassare Maggi

Ojedinelý příklad renesanční vily se zahradou; intaktně dochováno; iluzivní malby exteriéru; pozoruhodné interiéry

Přenos zámeckých motivů do měšťanské tvorby:

Chrudim, dům u Mydlářů, 1573-77

Průčelí domu tvoří patrové arkády – kuriozní citace nejtypičtějšího zámeckého motivu!

V. sakrální architektura druhém polovině 16. století a její specifické pojetí

Zvláštní „slohová nejednoznačnost“ sakrálních staveb – i na renesančních novostavbách jsou kaple komponovány převážně „goticky“ – gotika se zjevně stala výrazem sakrality!

Benešov nad Ploučnicí, kostel Narození Panny Marie, 1552-54

Polygonální pilíře s konkávním probráním stěn zabořeny do klenby

Opočno, zámecká kaple sv. Ondřeje, 1570

Křížová klenba nesena korintskými sloupy

Volence – Tomasso Rossi di Mendrizio (Tomáš Czerveny z Mendrcze), 1577

Autorem Ital, který se pokusil o nápodobu protínané kružbové klenby – unikátní příklad vlivu domácího uměleckého prostředí na příchozí mistry!

Kralovice, kostel sv. Petra a Pavla, 1575-81, Bonifác Wolmut?

Stavebník Florian Gryspek z Griesbachu – stavebník Kaceřova a Nelahozevsí; mimořádné architektonické dílo; syntéza gotických a renesančních motivů; plasticky komponované stěny exteriéru (niky); první plnohodnotné štítové průčelí s vysokým řádem!

VI. Vrcholná habsburská renesance na Pražském hradě

Bonifác Wolmut (1510-1579)

vyškolen jako kameník v Porýní; 1534 se ucházel o místo vedoucího pražské huti po B. Riedovi - setkaly se dvě klíčové osobnosti renesance v Čechách, které pomyslně vyznačují její počátek a vrchol! 1539 práce pro Ferdinanda I ve Vídni 1556-1570 královský stavitel u pražského dvora

- **Letohrádek královny Anny, dostavba, 1557-63** (viz výše)

- **Míčovna, 1567-69** – renesanční novostavba; rozlehlý sál; sgrafitové průčelí s plastickým vysokým řádem

- **Varhanní kruchta v chrámu sv. Víta, 1557** – záměrné spojení čisté renesance (průčelí dle Serlioova vyobrazení Marcellova divadla v Římě) a domácí gotiky (rafinované kroužené a protínané klenby v interiéru)

- **Stará sněmovna, 1563-64** – složitá gotická klenba nesena antikizujícími pilastry; do prostoru vložena čistě renesanční písařská tribuna; i zde spojení gotiky a renesance záměrné – Wolmut se chtěl vyrovnat mistru Benediktovi (Riedovi)

Základní literatura:

Eva Šamánková, Architektura české renesance, Praha 1961

Pavel Preiss: Italští umělci v Praze Panorama Praha 1986

Götz Fehr, Benedikt Ried, München 1961

Jarmila Krčálová: Renesanční stavby Baldassara Maggiho v Čechách a na Moravě. Academia Praha 1986

Jarmila Krčálová, Centrální stavby české renesance, Praha 1976

Jarmila Krčálová, Renesanční architektura v Čechách a na Moravě, in: DČVU II/1, Praha 1989, s. 6-62

Milada Vilímková – Dobroslav Líbal, Umění renesance a manýrismu, Architektura, in: E. Poche (ed.), Praha na úsvitu nových dějin, Praha 1988, s. 43-147

Ivan Prokop Muchka, Deset století architektury, Architektura renesanční, Praha 2001

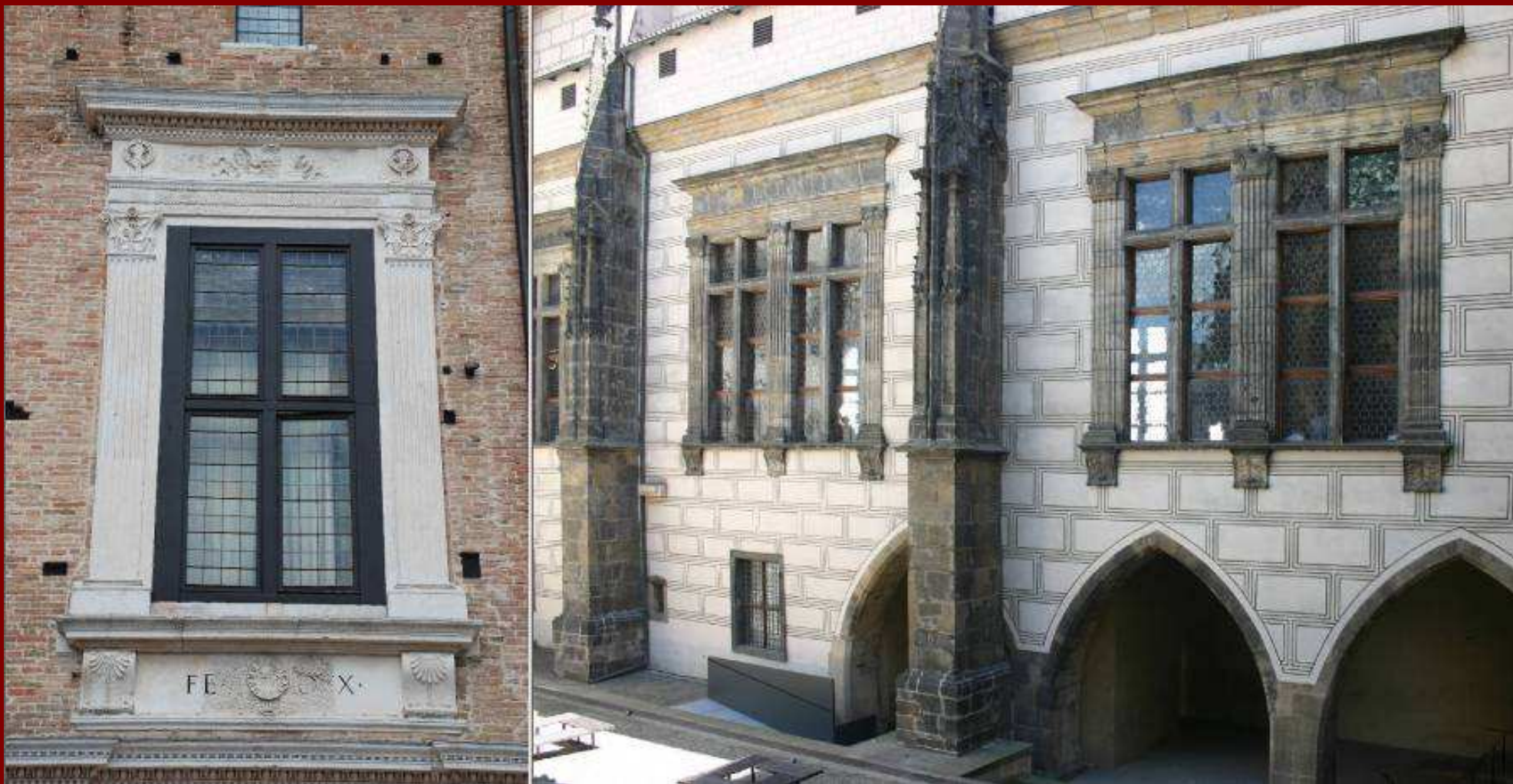
Jan Bažant, Pražský belvedere a severská renesance, Praha 2006



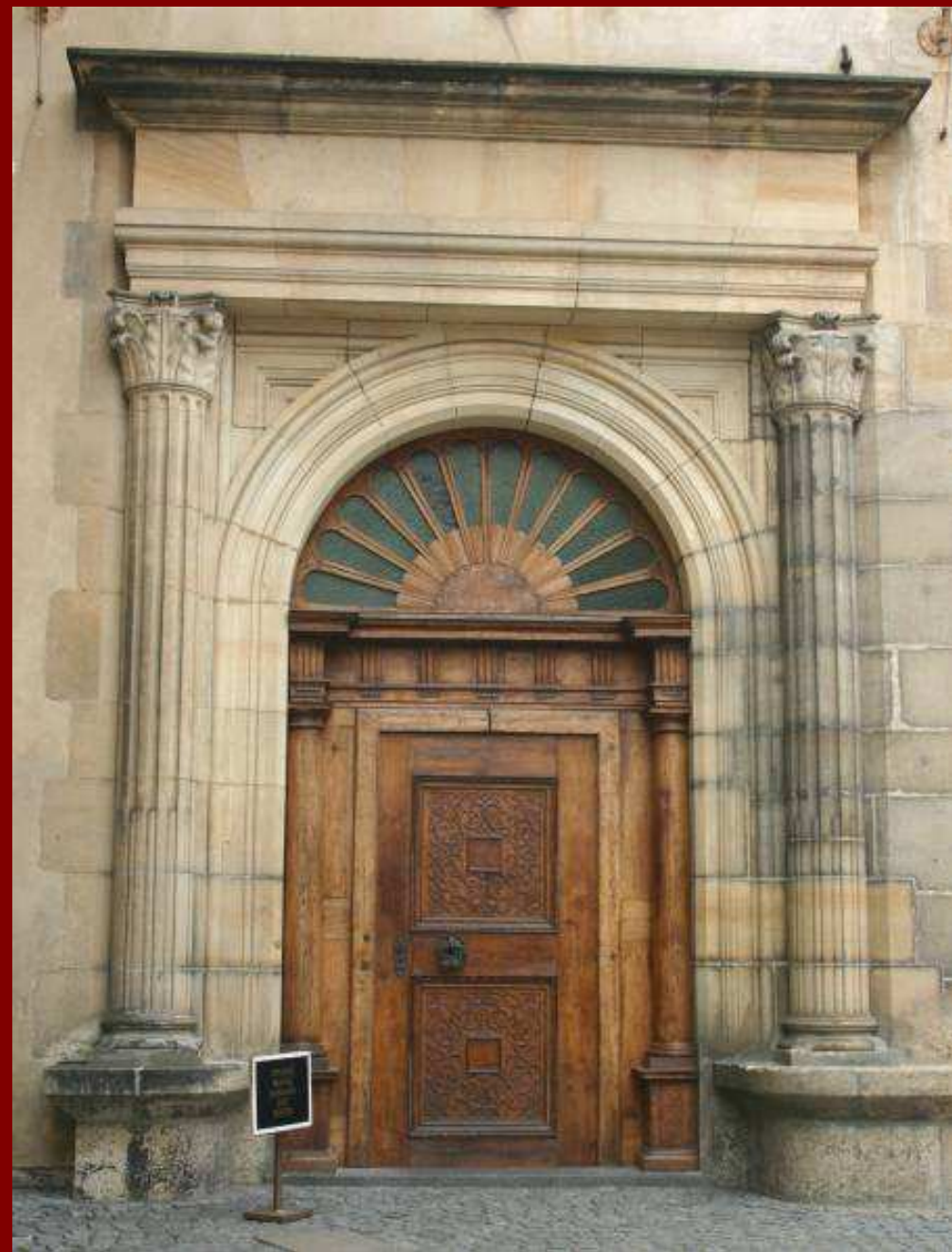
Benedikt Ried, Pražský Hrad, Vladislavský sál, 1487-1502 (vpravo) a Ludvíkovo křídlo (do 1510, vlevo)



Benedikt Ried, Pražský Hrad, Vladislavský sál, 1487-1502



Srovnání oken vévodského paláce v Urbínu (vlevo, 70. léta 15. století)
s průčelím oken Vladislavského sálu (vpravo, datace 1493)



Pražský Hrad, portál z interiéru Vladislavského sálu (dnešní vchod do Staré sněmovny, vlevo) a vstupní portál Jezdeckých schodů (vpravo)



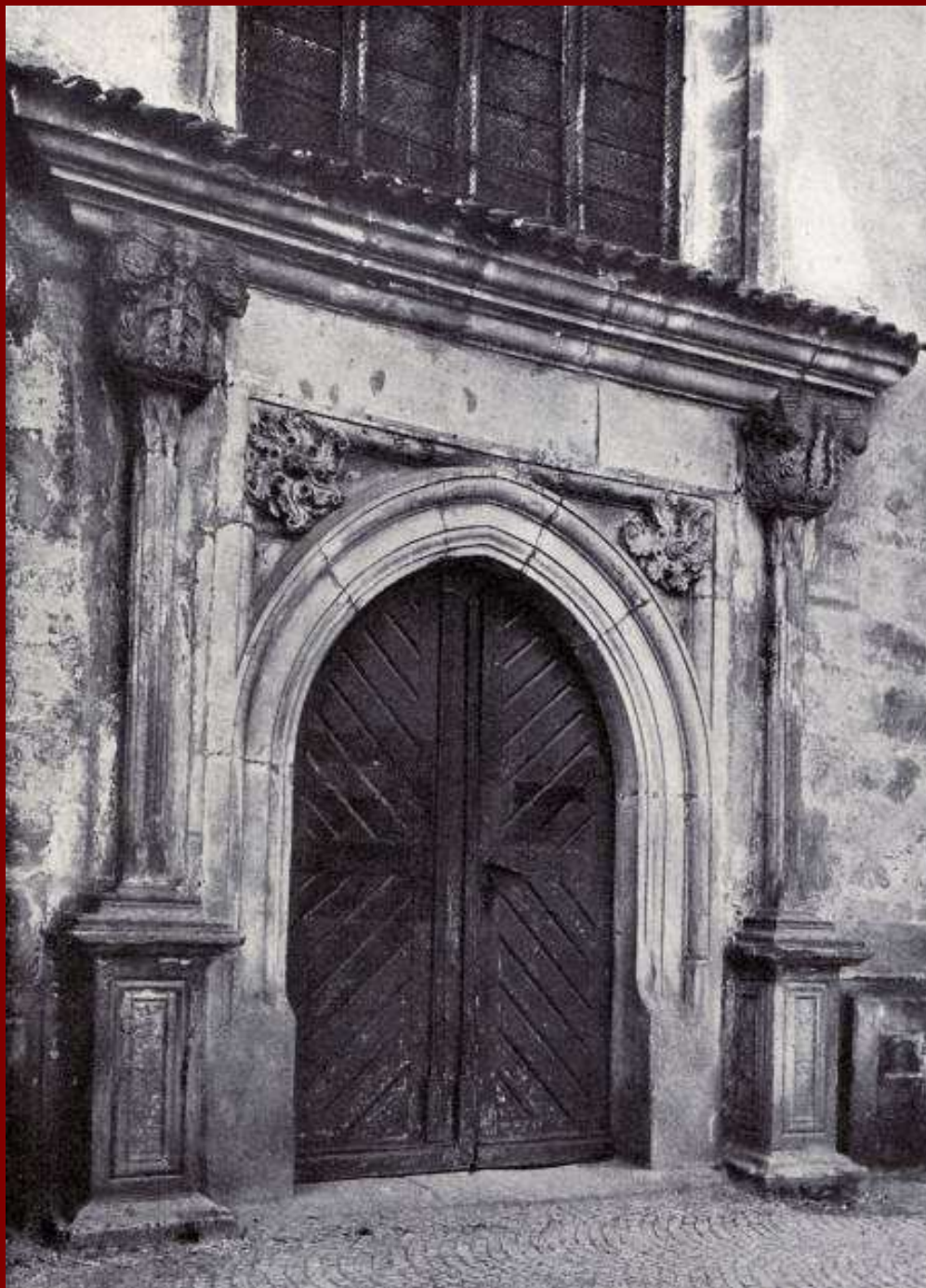
Nymburk, radnice, 1526



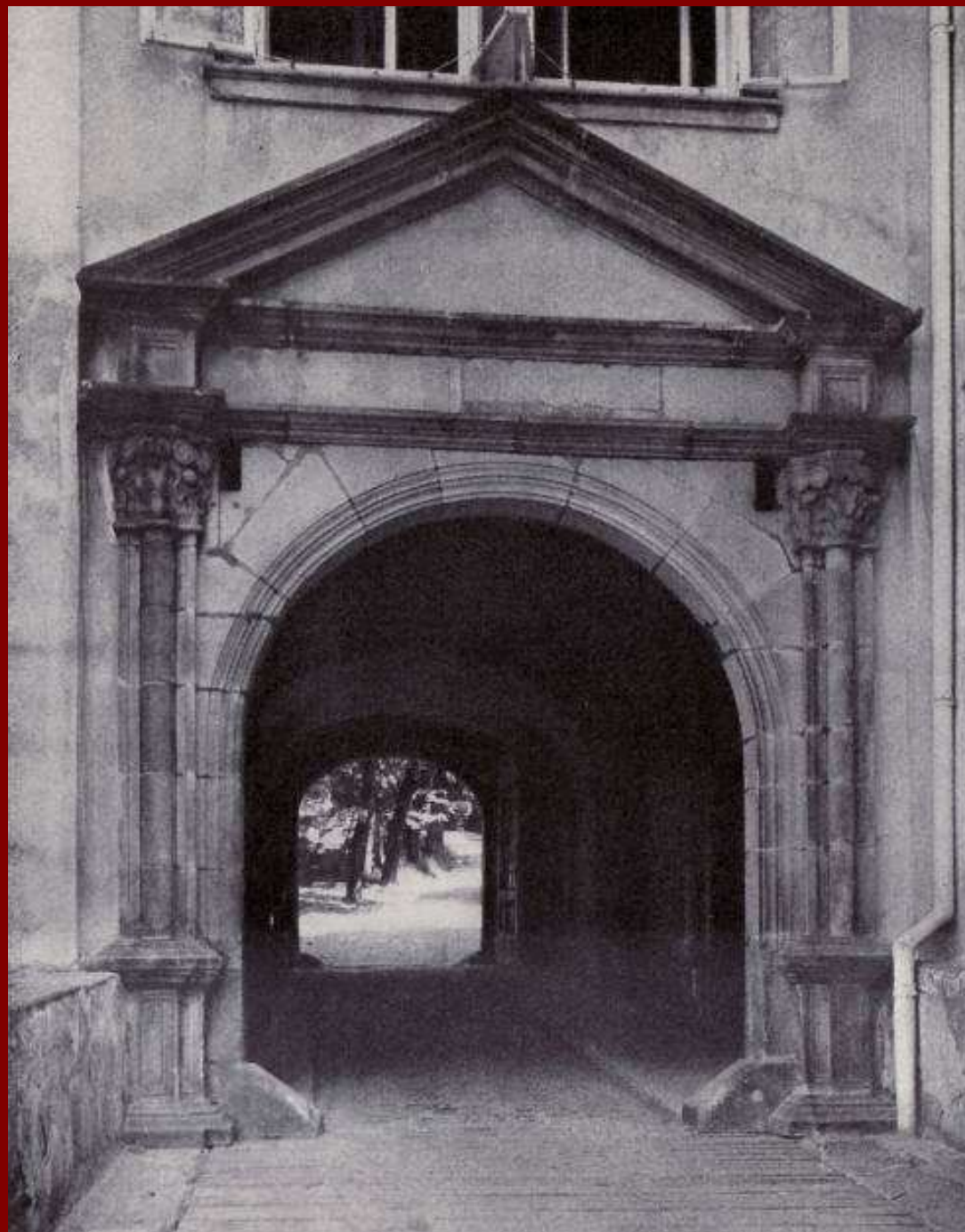
Nymburk, radnice, portál, 1526



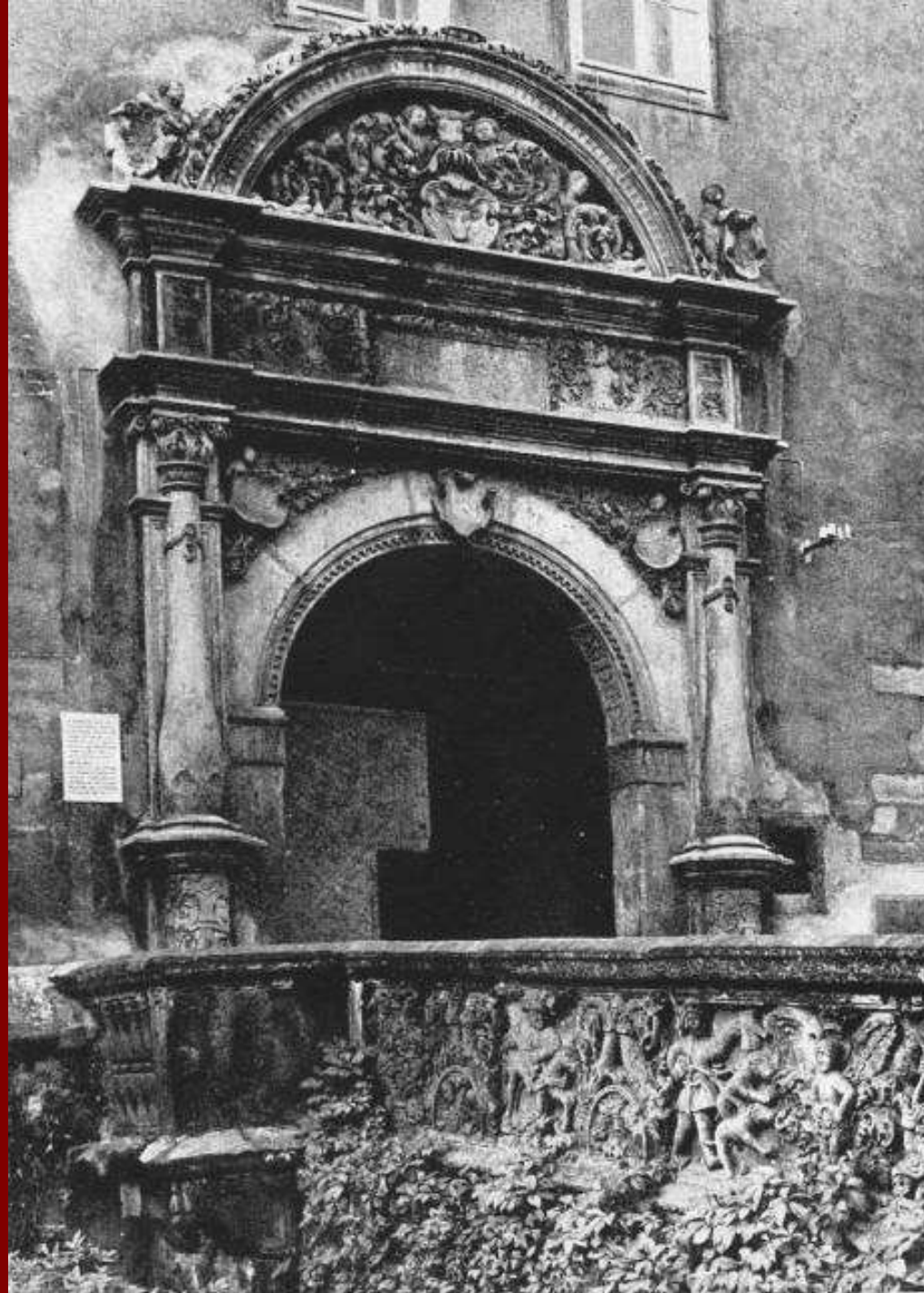
Litomerice, radnice, mistr Pavel, 1537-39



Chrudim, kostel sv. Kateřiny, před 1536



Bečov, zámek, portál 1530-40



Pardubice, zámek, portál 1529, most 1543



Benešov nad Ploučnicí, zámek, od 1540, 1578



Nové město nad Metují, celek náměstí, 1527



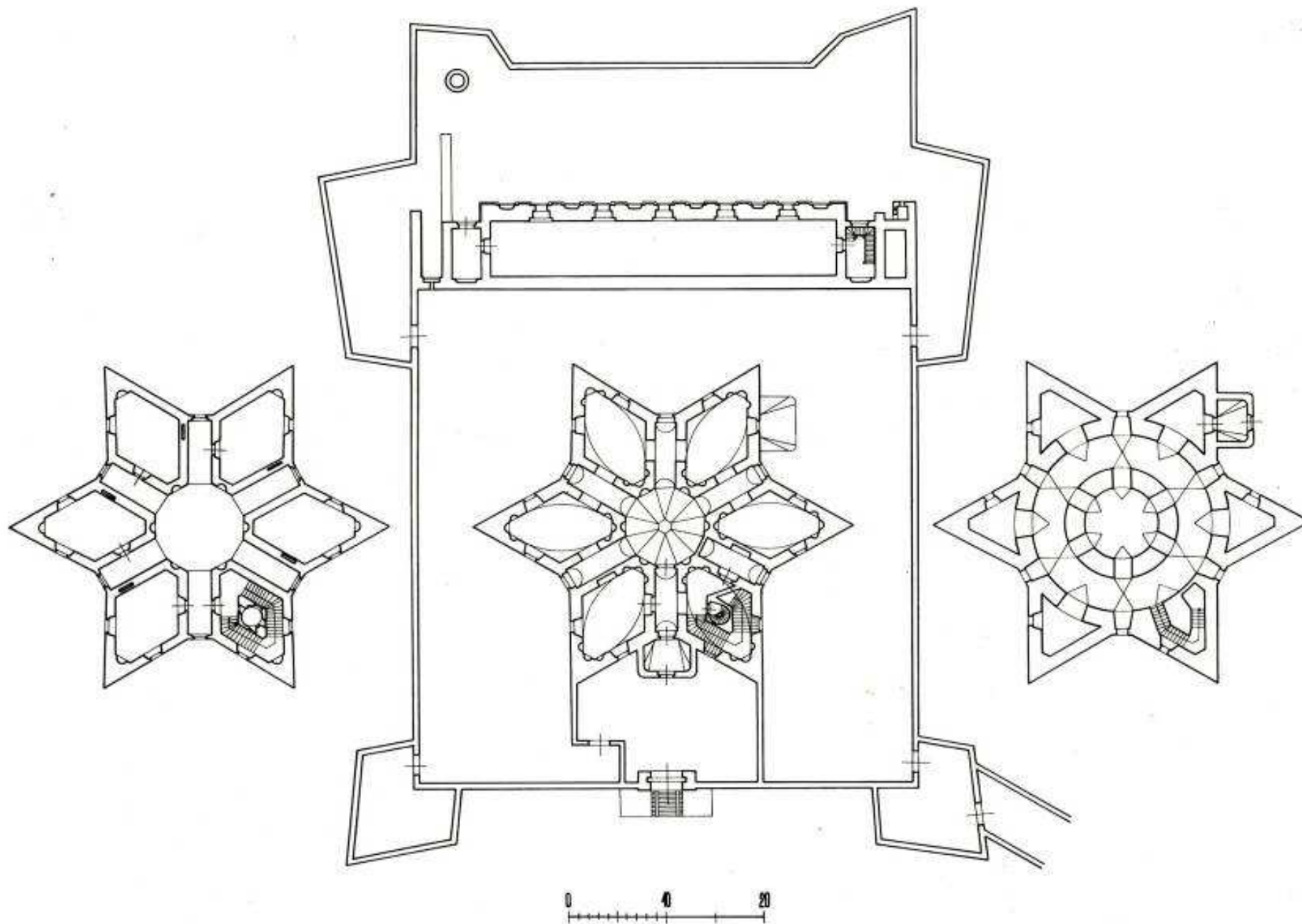
Slavonice, domy na náměstí, c1550



Slavonice, síň domu čp.480, Leopold Estereicher, c1550



Pražský Hrad, letohrádek královny Anny,
1538-52 Paolo della Stella, 1556-63 Bonifác Wolmut



Letohrádek Hvězda, 1555-56,
arcivévoda Ferdinand Tyrolský, Bonifác Wolmut(?)



Letohrádek Hvězda, 1555-56,
arcivévoda Ferdinand Tyrolský, Bonifác Wolmut(?)



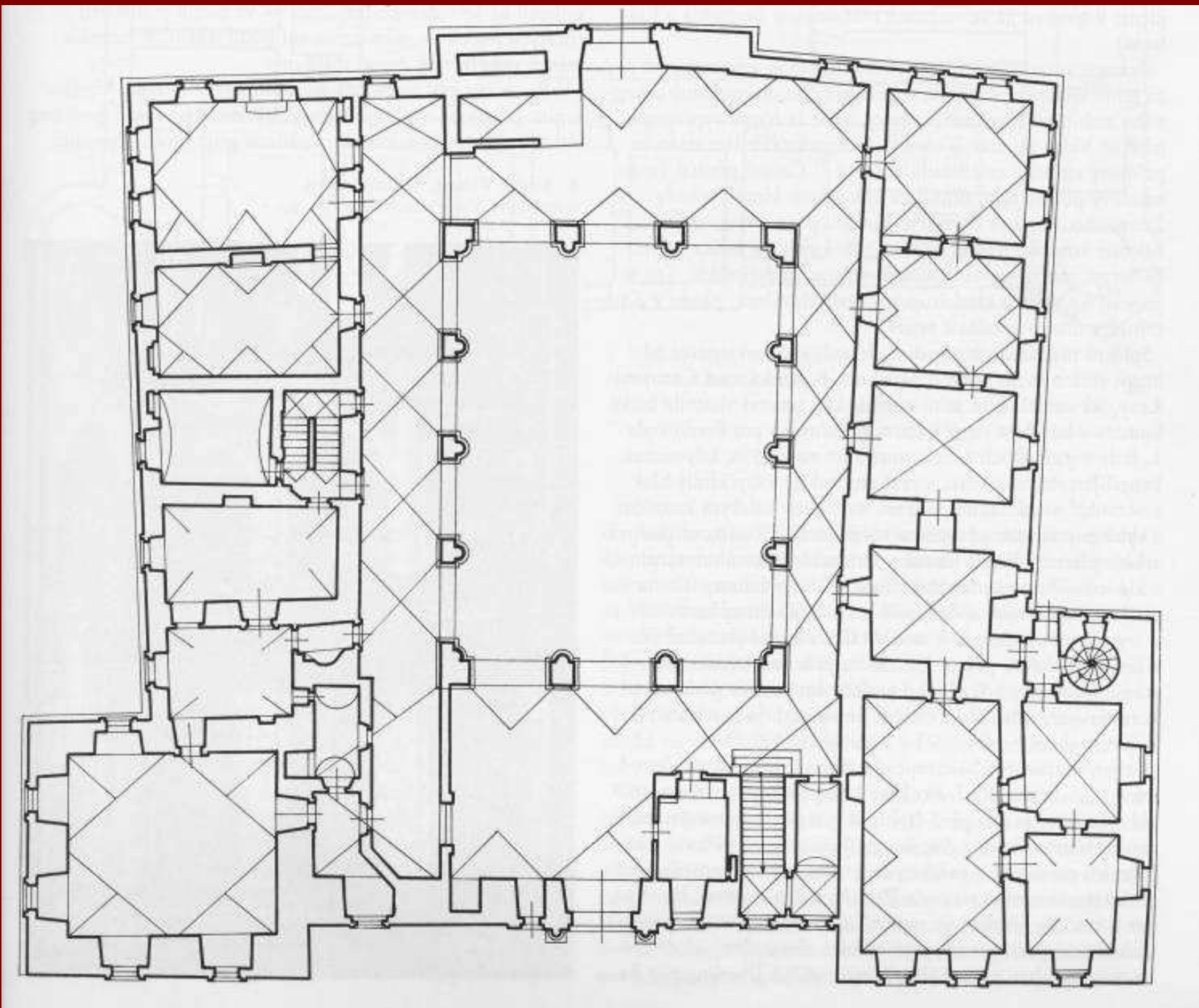
Kaceřov (Floriansburg), 1540-56



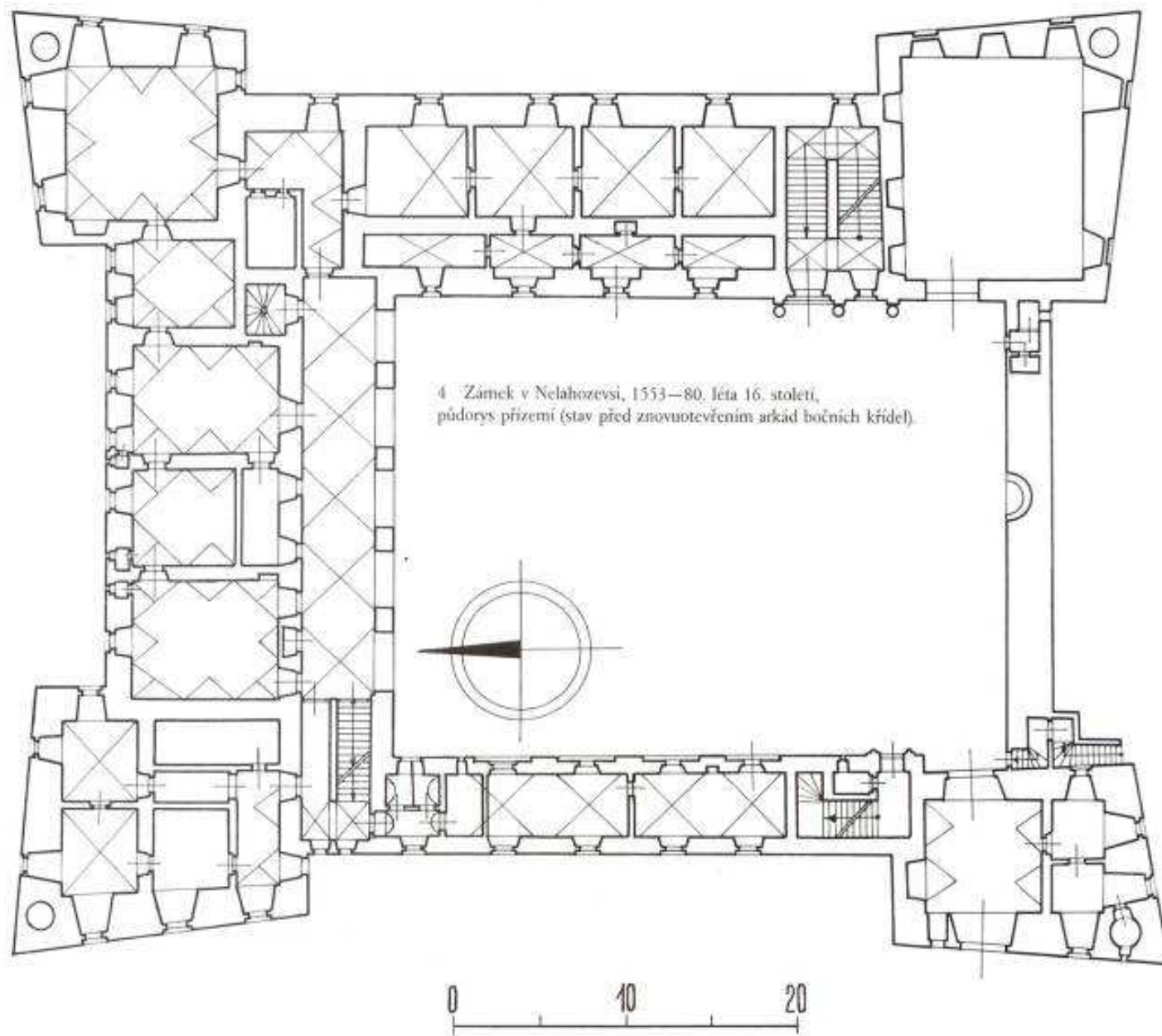
Kaceřov (Floriansburg), 1540-56



Kaceřov (Floriansburg), 1540-56



Kaceřov (Floriansburg), 1540-56



Nelahozeves, zámek, 1553-72



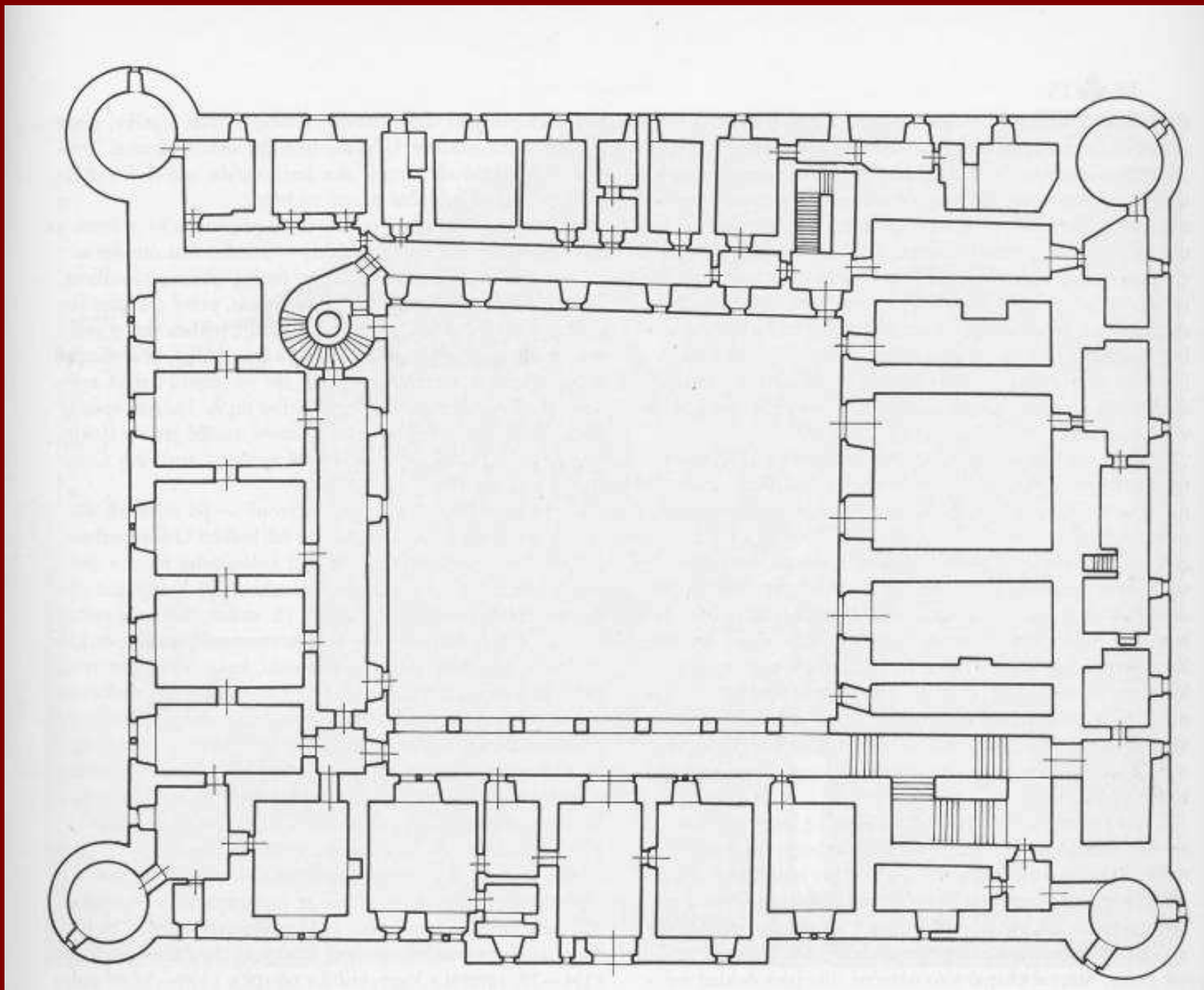
Nelahozeves, zámek, 1553-72



Nelahozeves, zámek, 1553-72



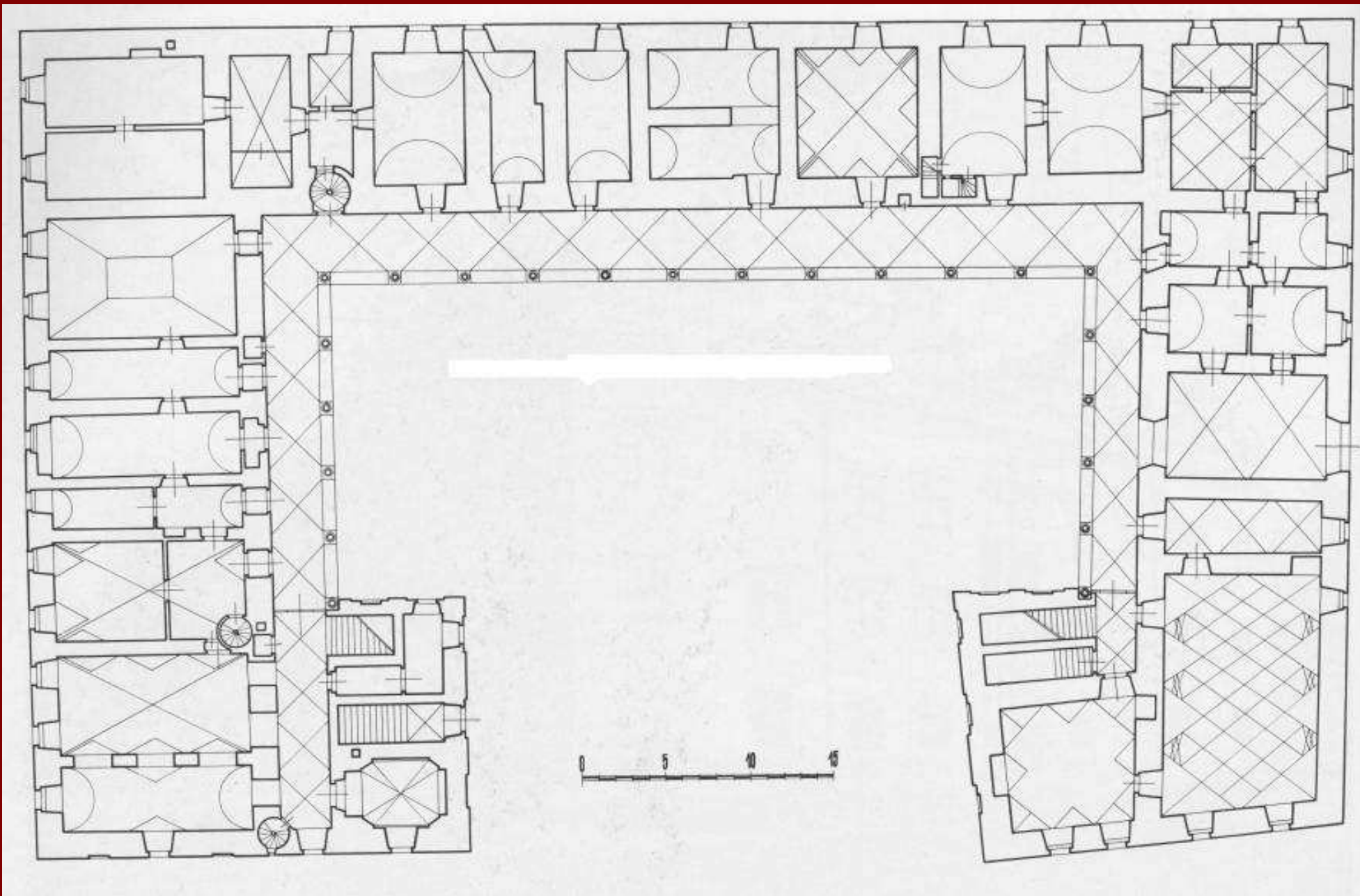
Kostelec nad Černými lesy, Hans Tirol, Ulrich Aostalis,
1549-58 a 60. léta 16. století



Kostelec nad Černými lesy, Hans Tirol, Ulrich Aostalis,
1549-58 a 60. léta 16. století



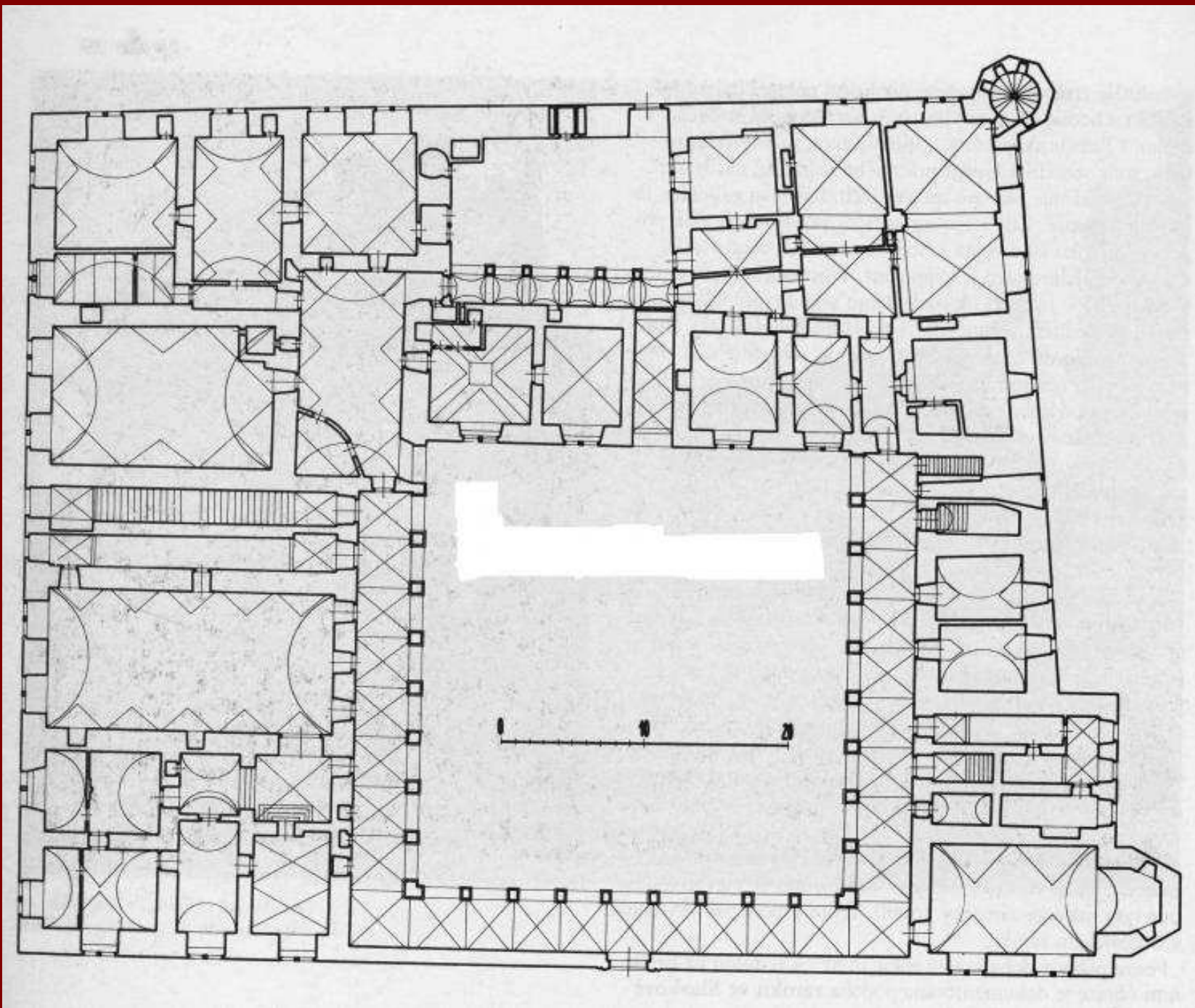
Kostelec nad Černými lesy, Hans Tirol, Ulrich Aostalis,
1549-58 a 60. léta 16. století



Opočno, zámek, 1560-67



Opočno, zámek, 1560-67



Litomyšl, zámek, 1568-73, Ulrico Aostalis



Litomyšl, zámek, 1568-73, Ulrico Aostalis



Litomyšl, zámek, 1568-73, Ulrico Aostalis



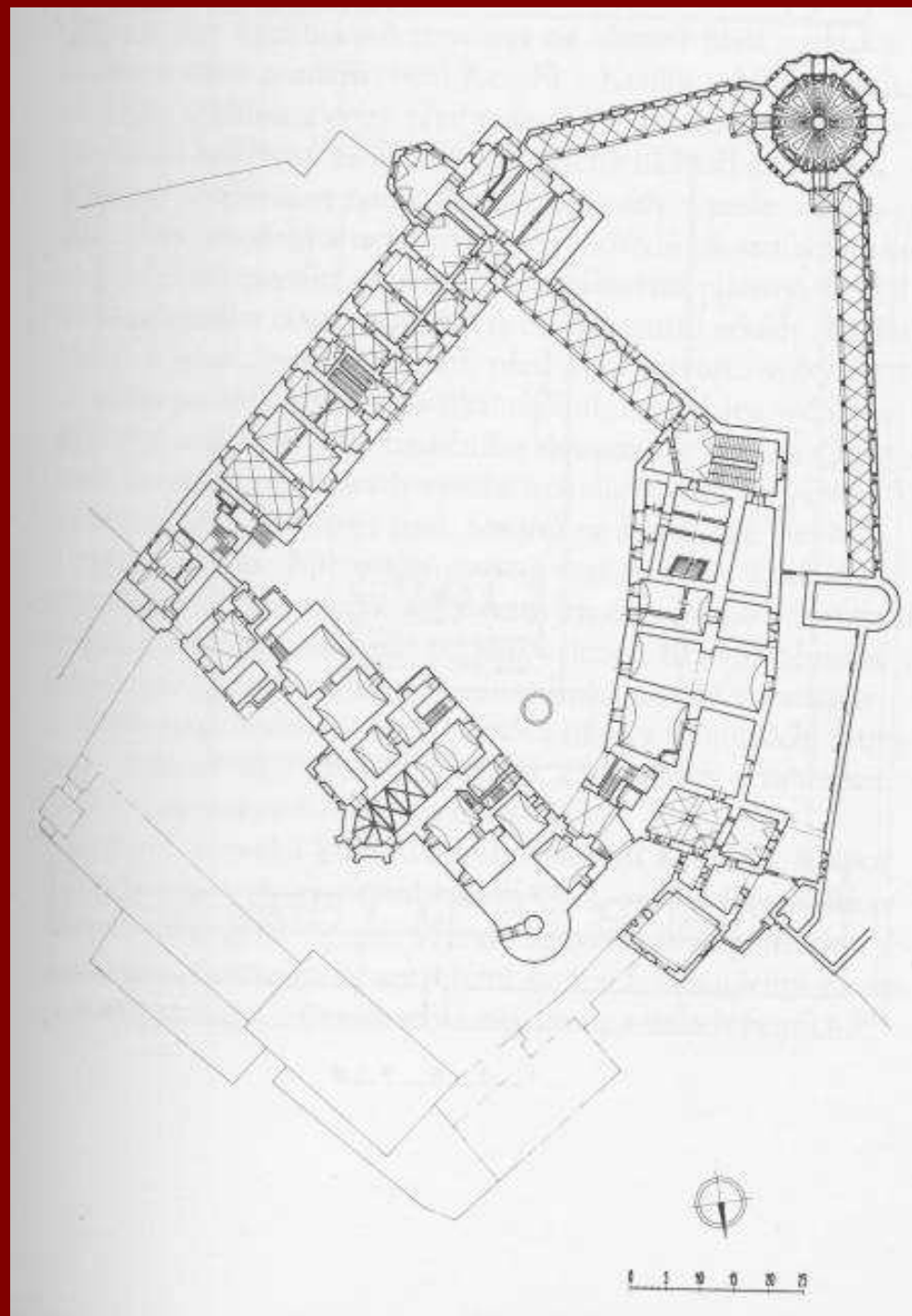
Telč, zámek, 1553, 1566-80, Anton Vlach, Baldassare Maggi



Telč, zámek, 1553, 1566-80, Anton Vlach, Baldassare Maggi



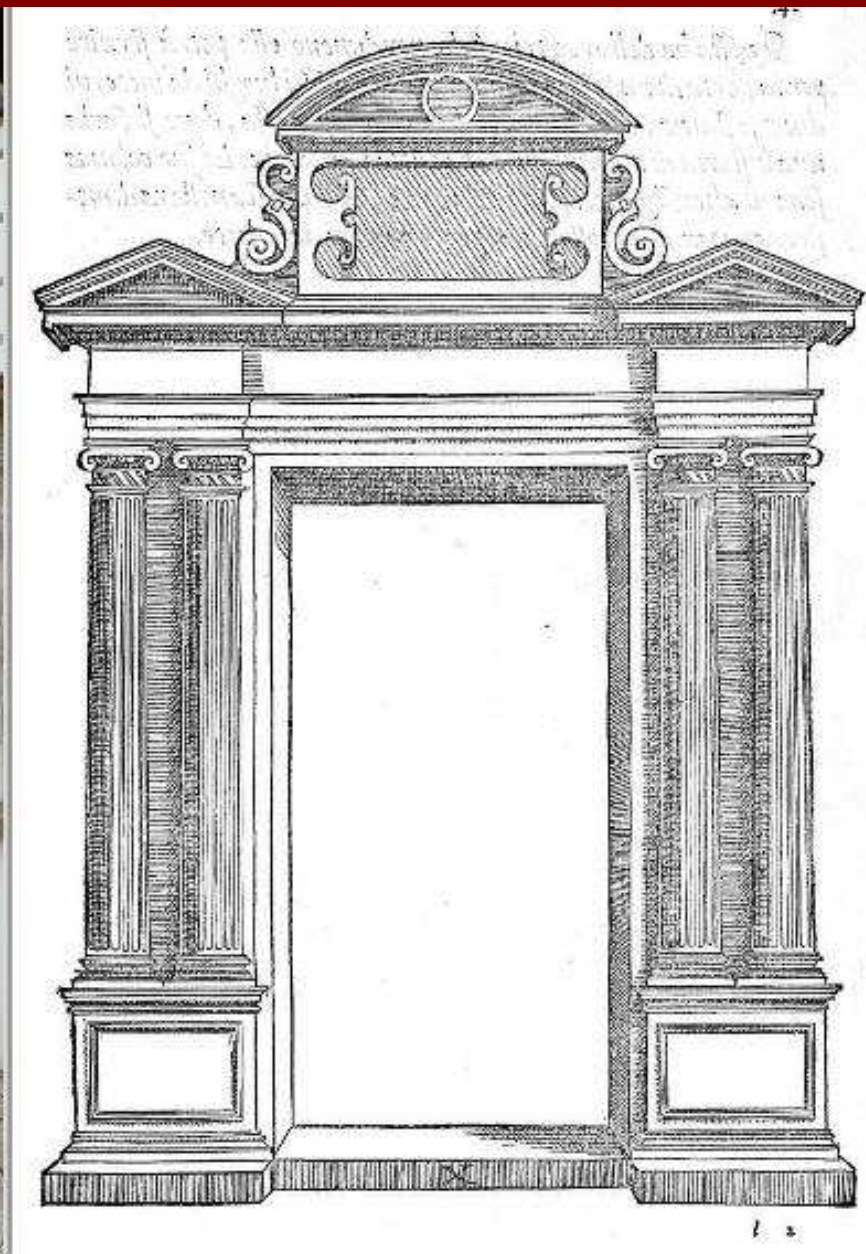
Jindřichův Hradec, zámek, 1580-93



Jindřichův Hradec, zámek, 1580-93



Jindřichův Hradec, zámek, Nové stavení, Baldassare Maggi, 1580-85



Jindřichův Hradec, zámek, Nové stavení, portál (Baldassare Maggi, 1580-85) a jeho srovnání s pravděpodobným předlohovým vzorem z traktátu Sebastiana



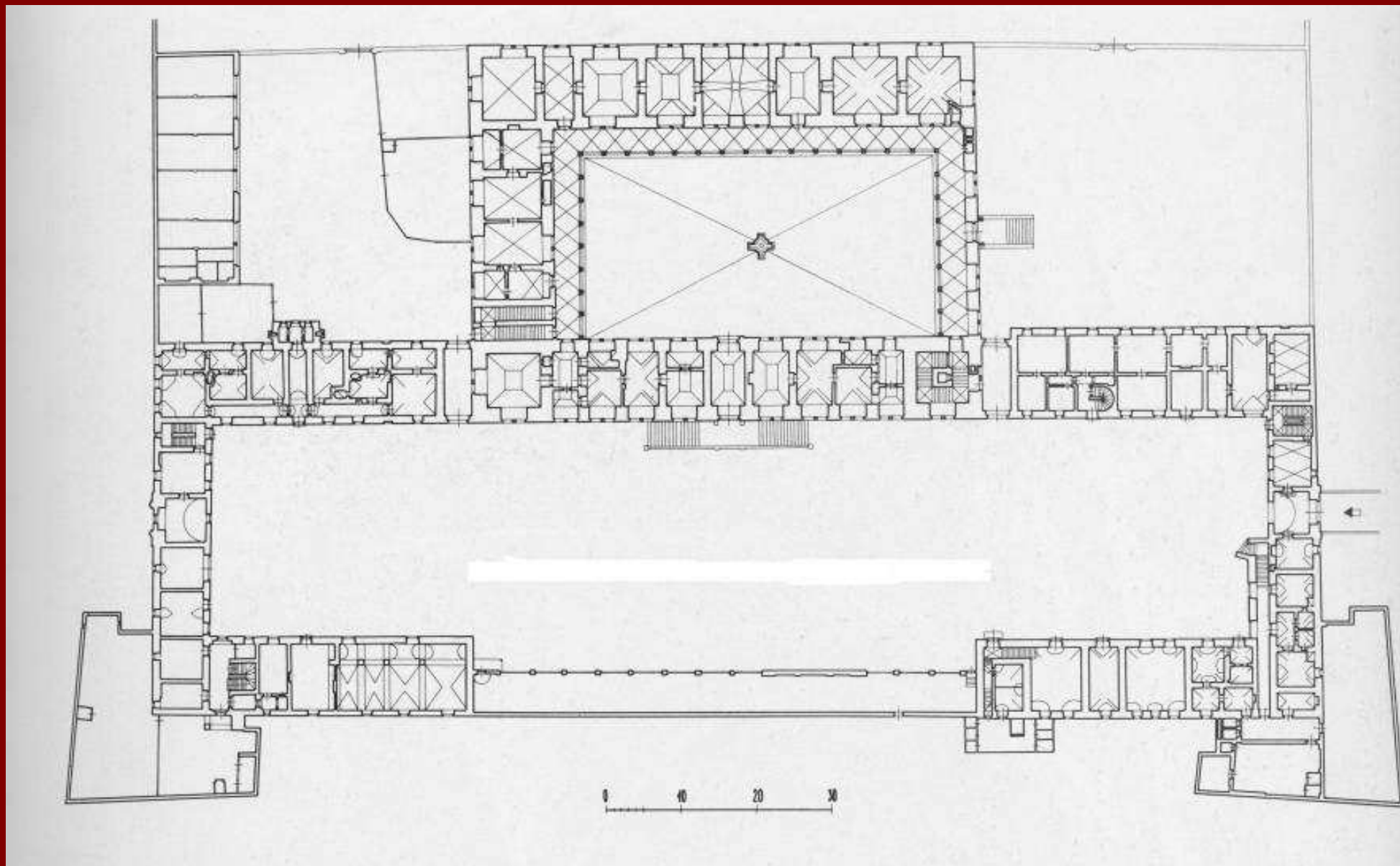
Jindřichův Hradec, zámek, velké arkády, Antonio Melana, 1586



Jindřichův Hradec, zámek, malé arkády, Antonio Cometa, 1590-91



Jindřichův Hradec, zámek, rondel, 1591-93, Baldassare Maggi



Bučovice, zámek, Jacopo Strada, 1567-82



Bučovice, zámek, Jacopo Strada, 1567-82



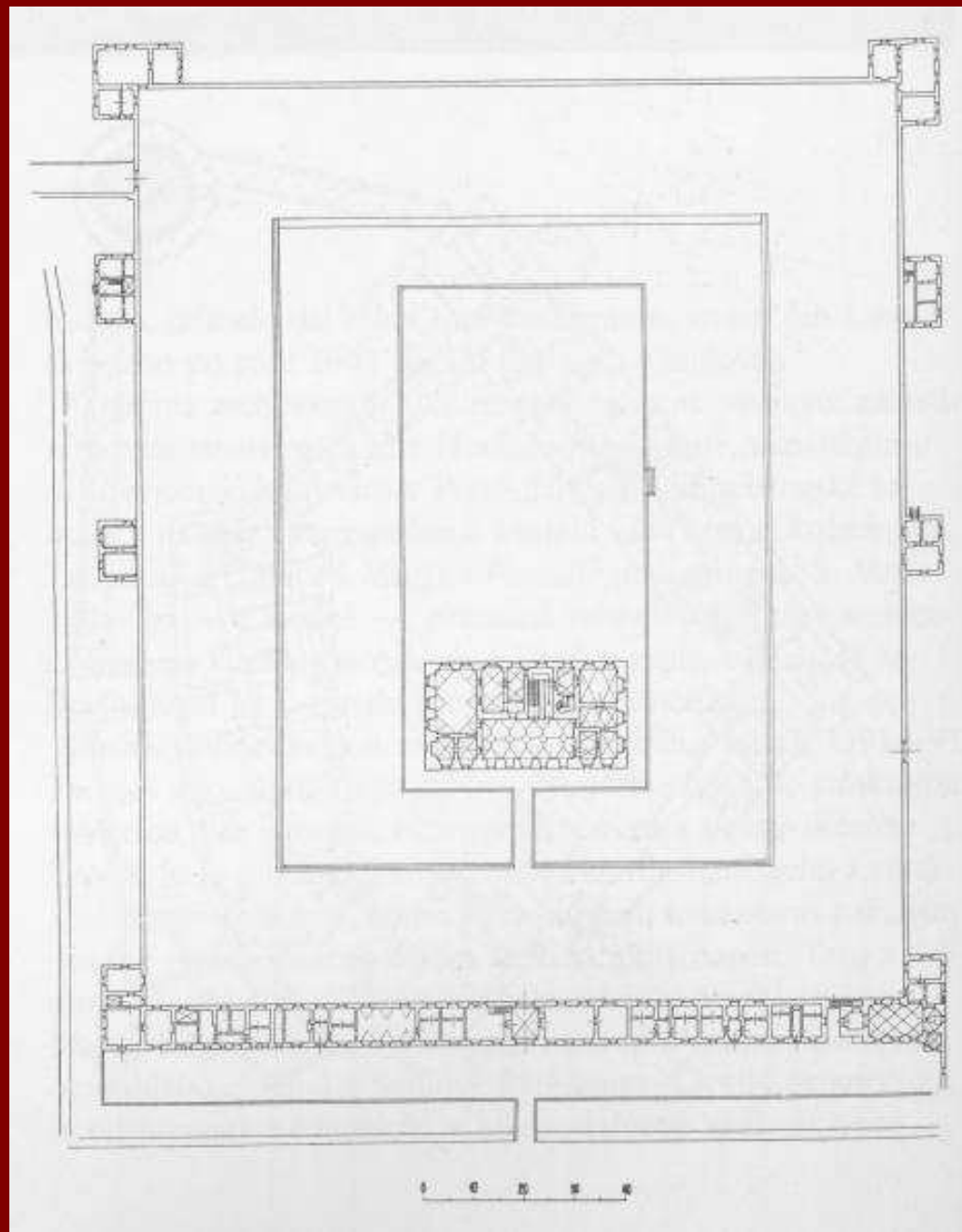
Bučovice, zámek, Jacopo Strada, 1567-82



Bučovice, zámek, Jacopo Strada, reliéfy Hans Mont, 1567-82



Kratochvíle, zámek, 1583-89, Baldassare Maggi



Kratochvíle, zámek, 1583-89, Baldassare Maggi



Kratochvíle, zámek, 1583-89, Baldassare Maggi



Kratochvíle, zámek, 1583-89, Baldassare Maggi



Chrudim, dům u Mydlářů, 1573-77



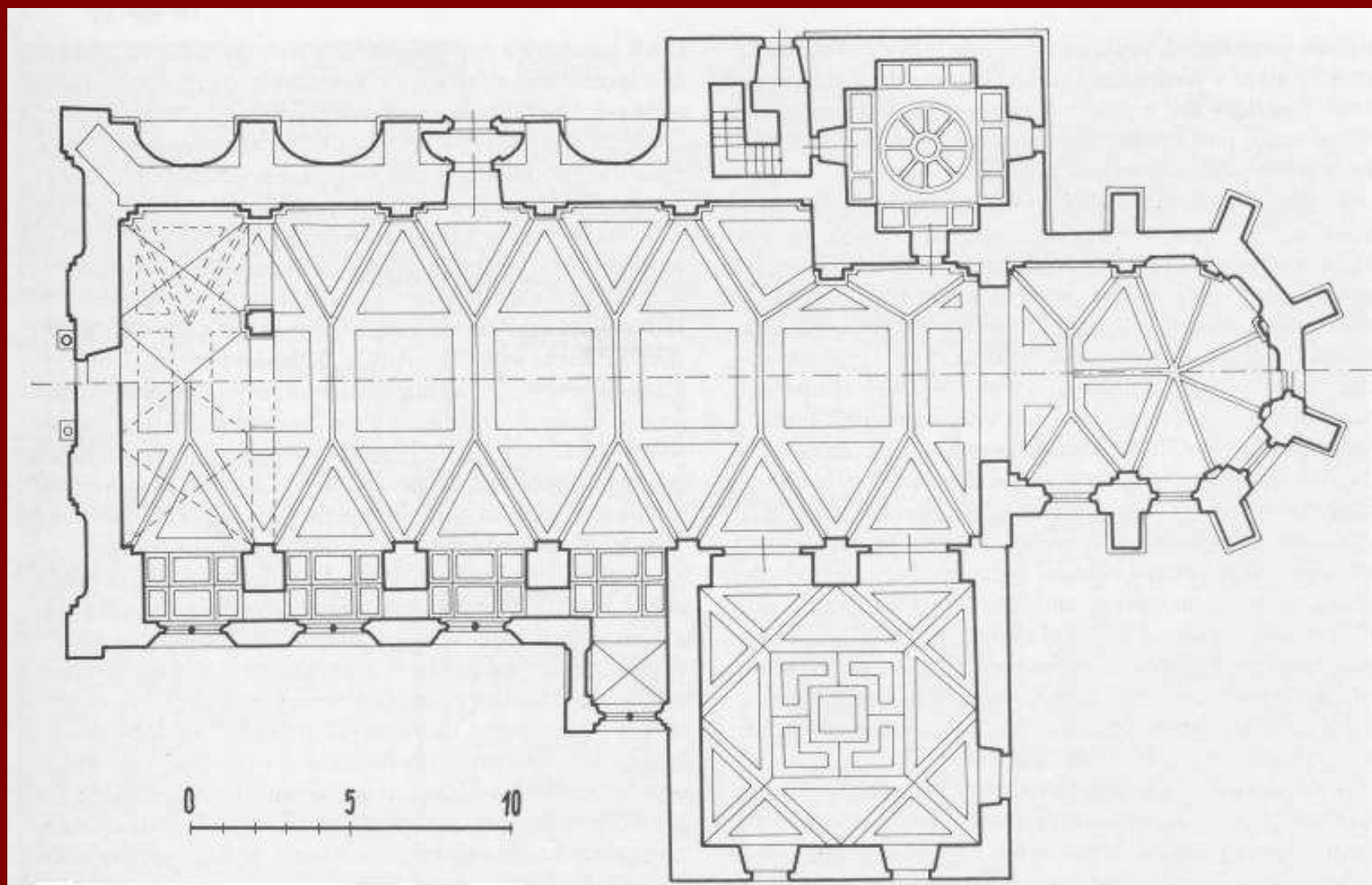
Benešov nad Ploučnicí, kostel Narození Panny Marie, 1552-54



Opocno, zámecká kaple sv. Ondřeje, 1570



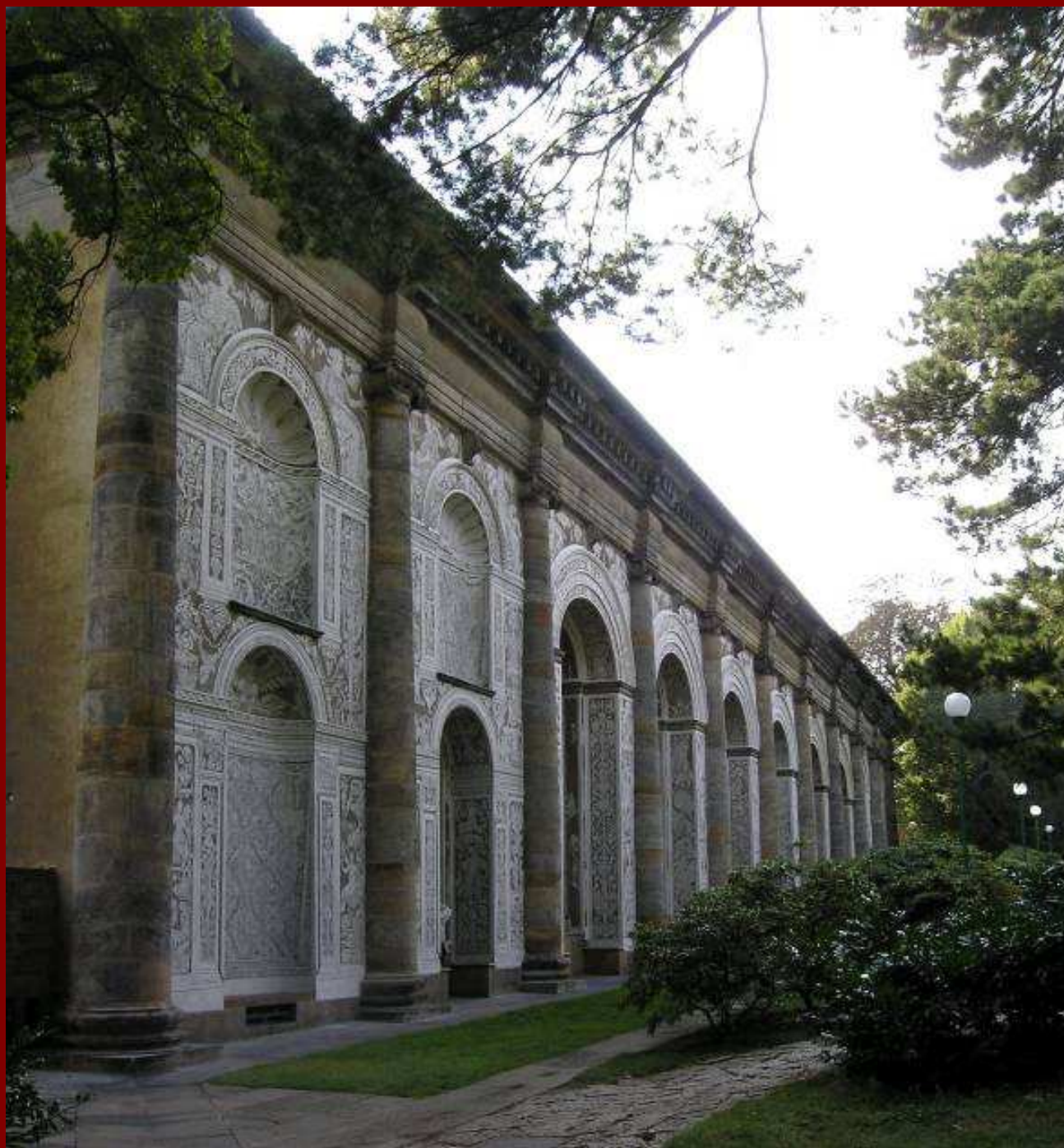
Volenice, kostel, Tomasso Rossi di Mendrizio (Tomáš Czerveny z Mendrcze),
1577



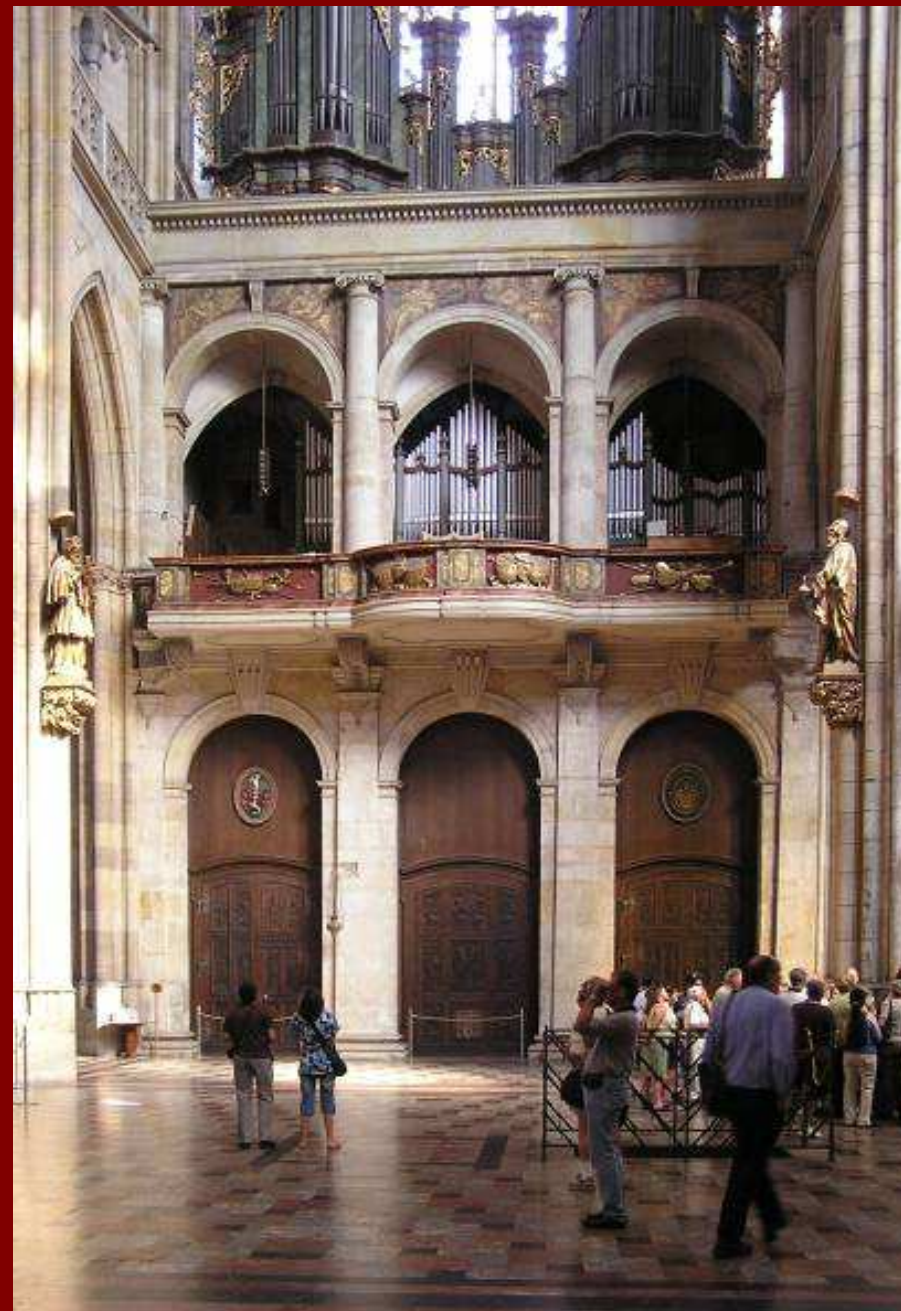
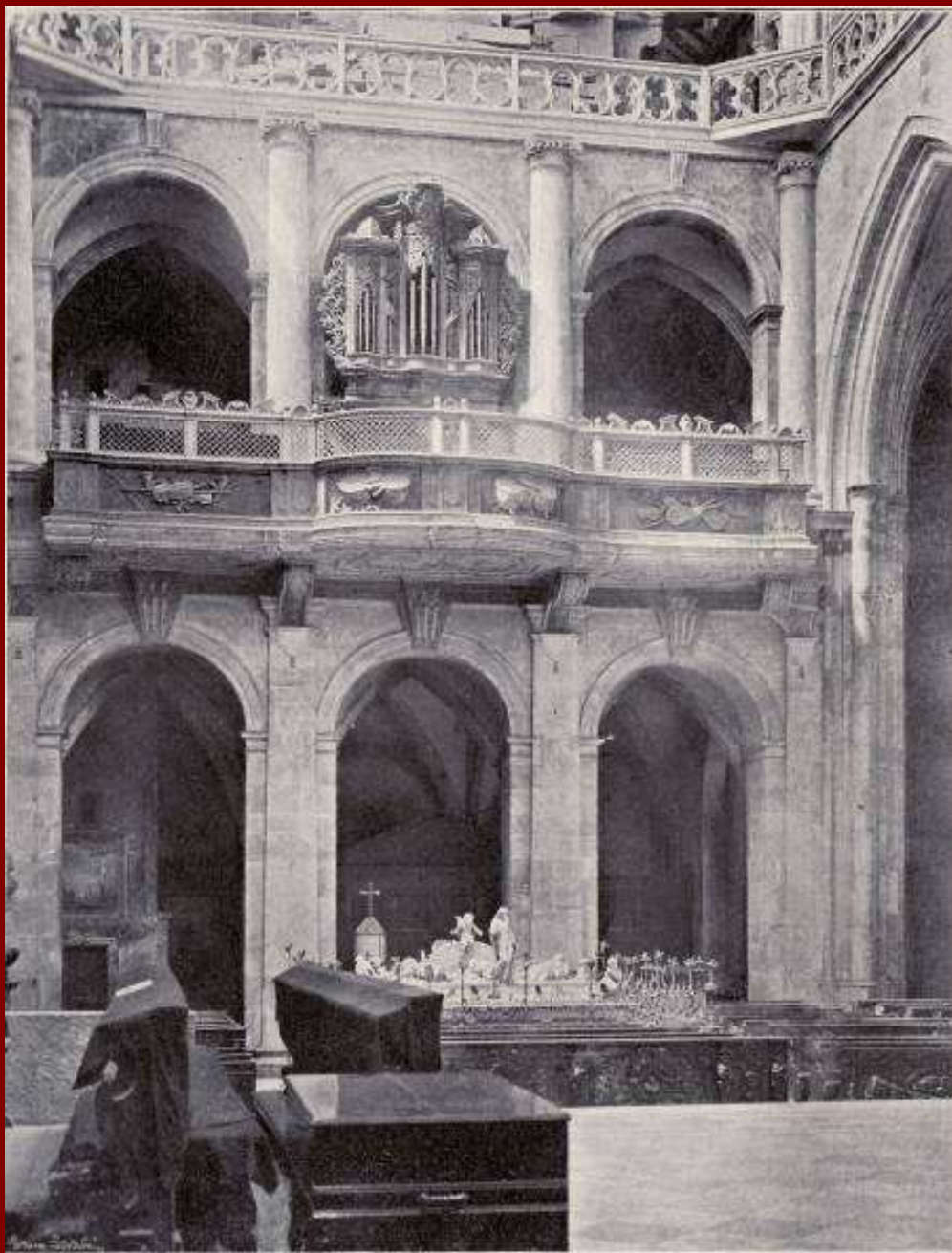
Kralovice, kostel sv. Petra a Pavla, 1575-81, Bonifác Wolmut?



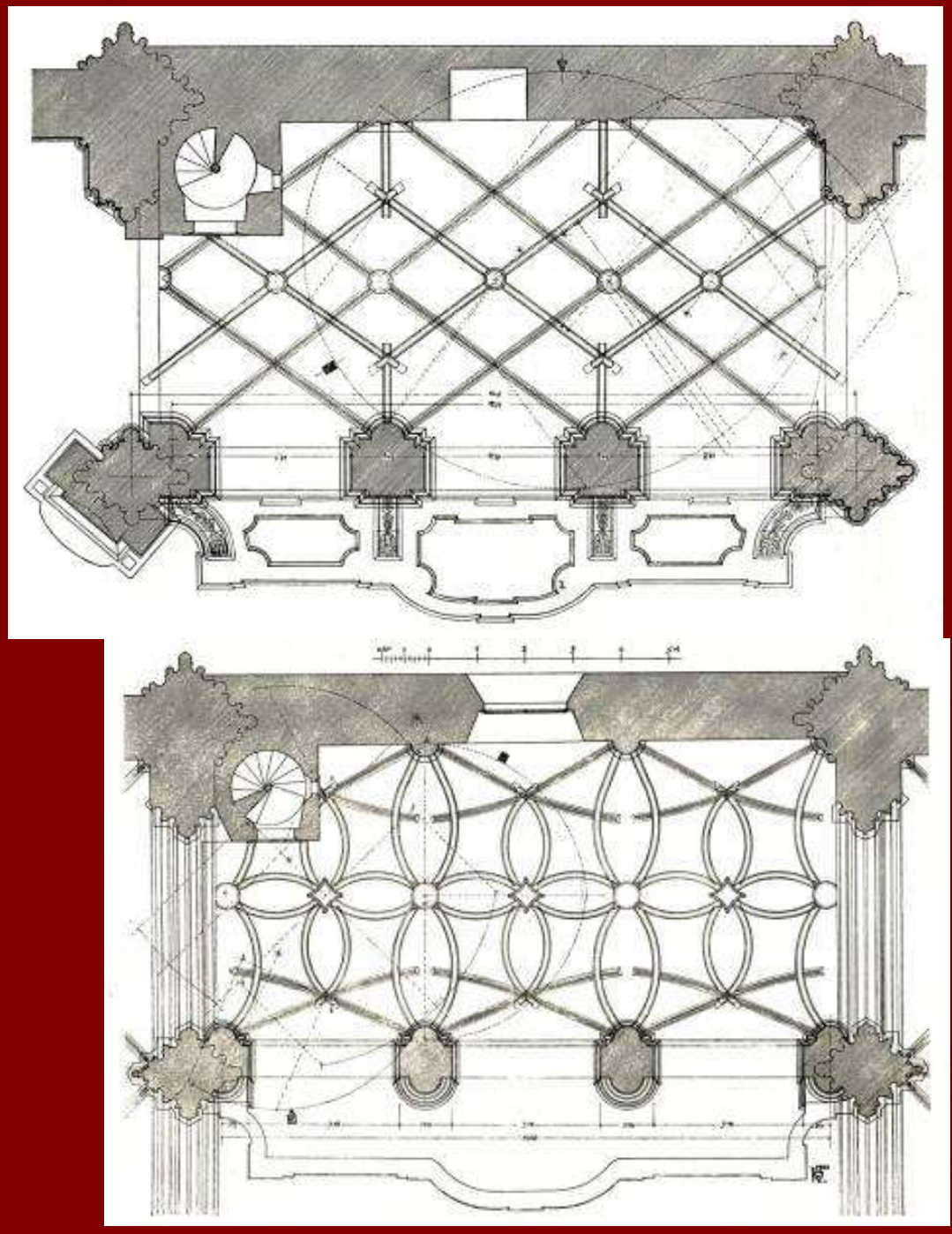
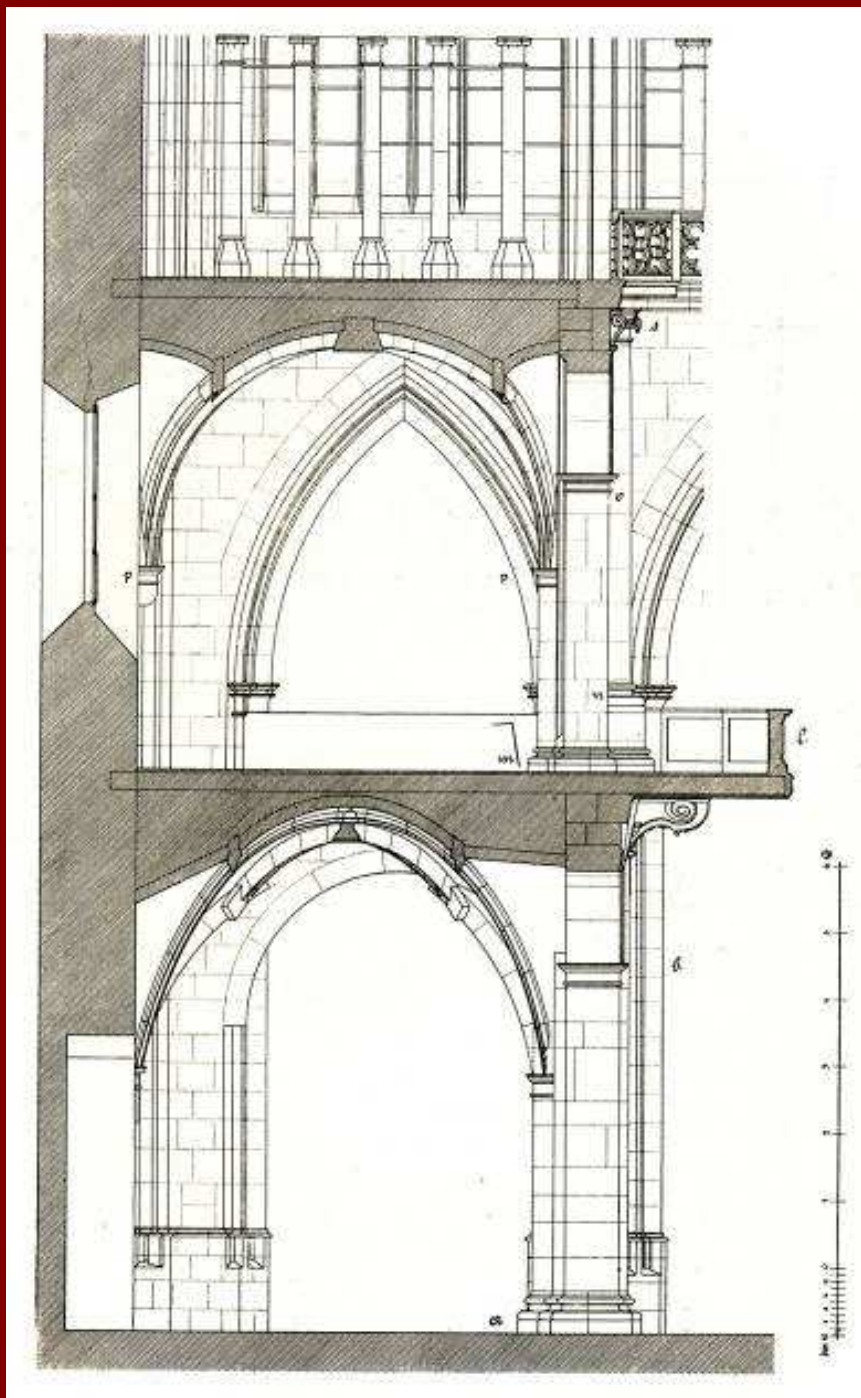
Kralovice, kostel sv. Petra a Pavla, 1575-81, Bonifác Wolmut?



Bonifác Wolmut, Pražský Hrad, Míčovna, 1567-69



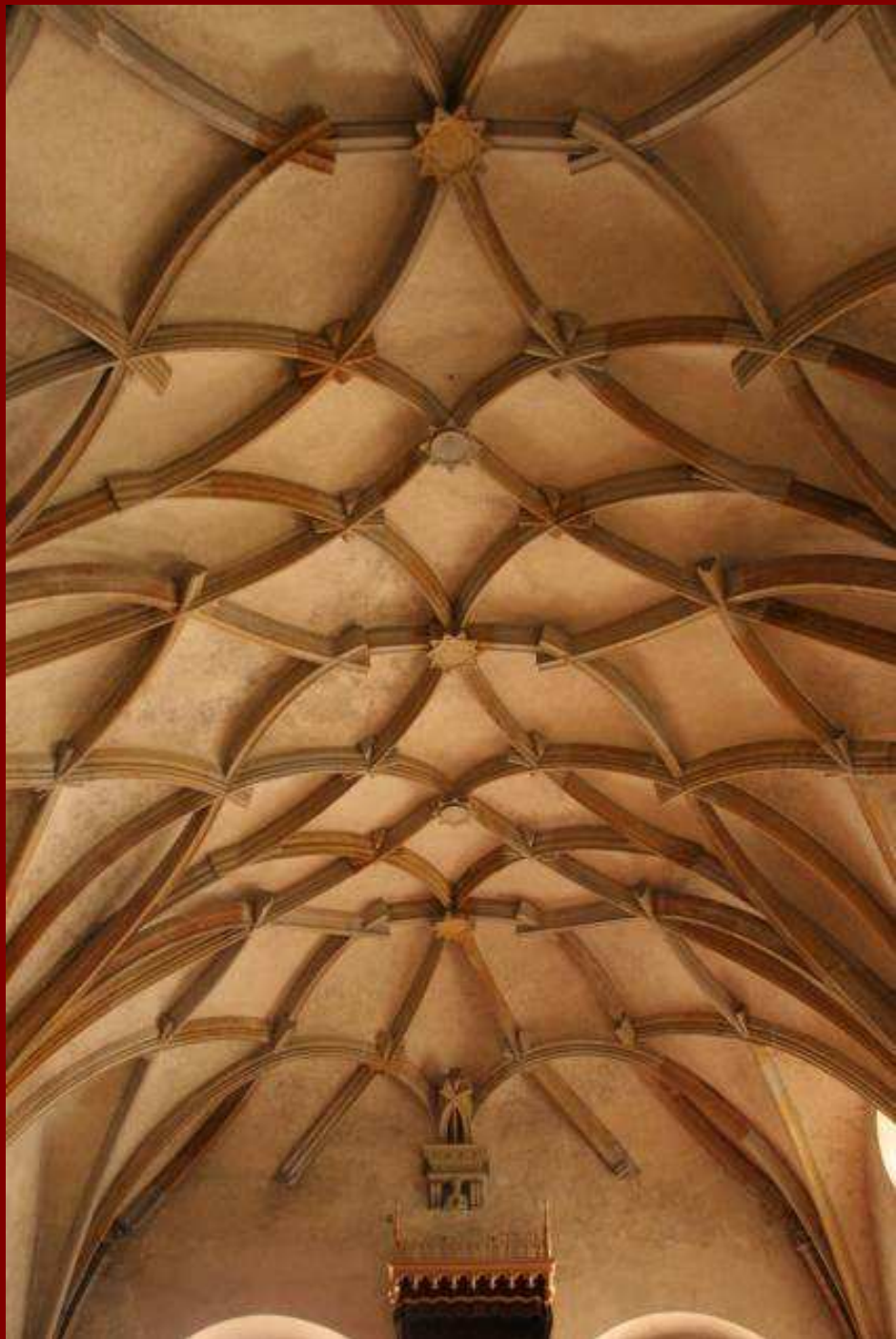
Bonifác Wolmut, Pražský Hrad, Varhanní kruchta v chrámu sv. Víta, 1557
(stav před přesunutím při provizorní dělicí stěně /s původní balustrádou/ a
dnešní situace v severním transeptu)



Bonifác Wolmut, Pražský Hrad, Varhanní kruchta v chrámu sv. Víta, 1557, řez a půdorysy obou podlaží



Bonifác Wolmut, Pražský Hrad, Stará sněmovna ,1563-64



Bonifác Wolmut, Pražský Hrad, Stará sněmovna ,1563-64