



FILOZOFICKÁ FAKULTA
UNIVERZITY KARLOVY
V PRAZE



Praha & EU: Investujeme do vaší budoucnosti
Evropský sociální fond

Přehled dějin evropského umění

Gotické malířství a sochařství v Německu

Přednášející: Prof. PhDr. Ing. Jan Royt, Ph.D.,
PhDr. Michaela Ottová, Ph.D.

Gotické malířství a sochařství v Německu

Specifika gotického umění mimo Francii

Gotické umění, architektura sochařství i malířství se šíří z místa svého zrodu, Francie, do širší oblasti Evropy od 13. století. Francouzské východisko je v různých národních variantách gotického slohu základem určité jednoty a univerzality rysů gotického umění. Umění gotiky se z Francie šířilo po Evropě několika různými způsoby. Buď šlo o přímé použití stavebních typů francouzských katedrál (odvození architektonických plánů a základních stavebních článků). Zvláště v počáteční fázi gotického stavitelství v Německu můžeme počítat s přítomností francouzských stavitelů, kameníků a sochařů (například v Bamberku, Štrasburku či Magdeburku). Pro přenos výtvarných typů gotického slohu z Francie sloužily též předměty z oblasti malby, drobného sochařství a užitého umění, které byly v Paříži zhotovovány zhusta pro export. Především iluminované rukopisy a slonovinové řezby se staly po celé období gotiky trvalým zdrojem inspirací a předmětem napodobování i v geograficky velmi vzdálených oblastech. Na podobu gotického umění v jednotlivých regionech mimo Francii pozitivně působily i specifické domácí tradice pozdně románské, které organicky prorůstaly do podoby raně gotického umění. V románských tradicích jednotlivých částí německy mluvící oblasti se uplatnilo i byzantské umění, a to především v rovině používaných ikonografických typů, ale i v podobě formální stylové – především v malířství a sochařství 1. poloviny 13. století.

Na území svaté Říše římské národa německého setkáváme s ještě větším samostatným tvůrčím přínosem pro formování gotického umění. Z důvodu politické rozdrobenosti a různých podob románských tradic se neseťkáváme s jednolitým proudem gotického umění v Německu, ale s mnoha regionálními obměnami, které od 14. století a především v pozdní gotice silně působí na podobu gotiky ve střední Evropě.

Sochařství – typologie

Gotické sochařství je v prvních fázích (13. století) stále vázáno na architekturu jako sochařství románské. Na západních průčelích katedrál slouží především k výzdobě trojice portálů. Sochařsky jsou zdobeny nejen tympanony a archivoly, ale i ostění ústupkového portálu, kam se osazují velké stojící figury. Výběr námětů výzdoby katedrálních průčelí ukazuje snahu podat jakýsi souhrn, kompendium středověkého myšlení a dějin spásy. Sochařská výzdoba nacházela místo i nad portály v královských galeriích, ve štítu, na věžích a na opěrném systému, sochařsky bývají zpracována i vyústění okapů – chrliče, nabývající většinou tvar zvířecích monster. Uvnitř chrámu zdobila kamenná skulptura hlavice, konzoly svorníky, oltáře, sedile nebo přepážky, jednotlivé skulptury se osazovaly na pilíře i před stěny. Řezbářské práce se v chrámovém interiéru uplatnily na zařízení typu lavic a hlavně jako součást oltářních nástavců; jednotlivé sochy měly často devoční povahu – byly určeny k osobní zbožnosti (Kristus, Madona, Pieta, světci a další).

Počátky gotického sochařství v Německu (13. století)

Pro oblast sochařství byla na počátku gotiky v Německu určující přítomnost francouzských kameníků, především v hutích při stavbách biskupských dómů. Do biskupského města Bamberku přišli kameníci ve 30. letech 13. století z Remeše a tvůrčím způsobem navázali spolupráci s místními kameníky, kteří působili v duchu pozdně románské tradice již na výzdobě přepážky chóru katedrály (Zvěstování, Proroci, Apoštolé, Sv. Michael), a též na tzv. Bráně milosti. Vytříbenost a elegance remešského původu se snoubí se zvláštní expresivností v tzv. Knížecím portálu, zejména v reliéfu Posledního Soudu. Uvnitř katedrály se nalézá i socha tzv. Bamberského jezdce, sochy zobrazující neznámého světce – krále.

Na výzdobě katedrály ve Štrasburku působili mimo jiné sochaři původem z hutě katedrály v Chartres. Jejich dílem je slavný Andělský sloup (sloup s anděly a evangelisty doprovázejícími Krista Pantokratora ve vrcholu sloupu, kolem kterého jsou zobrazeni andělé s nástroji umučení) a výzdoba jižních portálů transeptu, kde se uplatnily např. náměty Smrt a Korunování Panny Marie (30. léta 13. století). Antikizující styl těchto reliéfů a volných soch na ostění portálu (Církev a Synagoga) nalezl v průběhu další třetiny 13. století široký ohlas ve střední Evropě.

V polovině 13. století v Sasku se setkáváme s geniálním sochařem taktéž francouzského původu (Remeš, Méty), jehož hlavní dílo je situováno do chóru katedrály v Naumburku (tzv. Naumburský mistr). Mezi lety 1245-1255 zde vytvořil sochy osobností, které se zasloužily o místní biskupství; postavy životní velikosti svým plným, monumentálně zpracovaným objemem, vypjatým oduševněným realismem a naturalistickými detaily nemají v gotickém sochařství obdoby (Eggerhard a Uta).

14. století

S působením francouzského poklasického sochařství se setkáváme na výzdobě západního průčelí dómu ve Štrasburku (pošetilé panny a proroci, kolem 1280). Zde rozvinutá abstrakce lidské figury do stylizovaného neživého schématu se stala dominantním znakem gotického sochařství první poloviny 14. století, kam se řadí například skupina Božího Hrobu ve Freiburgu im Breisgau. Ještě osobitější projev poklasického sochařství nalézáme v dřevořezbách, zejména v silně expresivně stylizovaných ztvárněních tématu Ukřižovaného Krista na živém kříži či Piety (Marie drží v klíně mrtvého Krista sejmutého z kříže, zhroucena bolestí nad jeho smrtí), plných drsného realismu a patosu blízkého mystickým myšlenkovým proudům porýnských klášterů. Za všechny příklady jmenujme Ukřižovaného Krista v Kolíně nad Rýnem (Panna Marie na Kapitolu) nebo Piety v Bonnu a slezské Lubuši. Z druhé třetiny 14. století je již dochovaná celá řada skříňových oltářních nástavců (retabulum), které jsou buď zpracované pouze řezbářsky (Oberwesel) nebo jsou kombinovány s deskovou malbou (Brandenburg).

V druhé polovině 14. století roste v sochařství zájem o prostorové rozvinutí figury a sílí i plastické propracování objemových kvalit. Tuto skutečnost významně ovlivnili kamenosochaři různým způsobem spojením s rodinou Parléřů. Tento široký pluralitní fenomén ovlivnil nejen oblast hutního sochařství ale též sochařství ve dřevě. S jeho příklady se setkáme napříč střední Evropou. Například v Porýní, ve Švábsku, ve Frankách, ve Vídni v Norimberku a především v Praze, kde je tvorba Petra Parléře spojena s lucemburským dvorem.

Internacionální gotika se v Německu projevuje - stejně jako v ostatních oblastech Evropy - zájmem o jednotlivou figuru (především zobrazení Madony s Ježíškem), kde dochází k obnově stavby sochy na základě kontrastu s výrazným esovitým prohnutím, kombinovaným s kaligrafickou linií plně plastické draperie a s realistickými detaily. V Německu se kolem roku 1400 objevuje celá řada krásných Madon a Piet, dokonce se v případě Vídne a Salcburku uvažuje o existenci sekundárních center krásného slohu.

Pozdní gotika

Pozdní gotika 15. a raného 16. století vychází především z tvůrčího propojení internacionální gotiky a prvků frankoflámského realismu. Mezi velké sochaře počátků pozdní gotiky patří především Hans Multscher působící v Ulmu (Sterzingský oltář) a Jakob Kaschauer ve Vídni (oltář ve Freisingu). Revoluční význam pro podobu sochařství pozdní gotiky měl zejména Mikuláš Gerhaert z Leydenu, který tvořil pro městskou radu ve Štrasburku a působil též jako dvorní umělec císaře Fridricha III. ve Vídni a Vídeňském Novém Městě. Z jeho novátorského realismu vycházeli všichni sochaři německé pozdní gotiky. Zejména Veit Stoss v Krakově a Norimberku, Tilman Riemenschneider ve Würzburgu, Michal Erhart v Ulmu či Michal Pacher. Každý z těchto sochařů tvůrčím způsobem zpracoval výtvarné dědictví velkého Holanďana Mikuláše Gerhaerta.

Kolem roku 1500 se setkáváme opět s internacionálním fenoménem, který nese název Podunajská škola. Tato škola se vyrovnává s italskou renesancí, v grafice, malbě a sochařství se zde setkáváme s italizujícími kompozicemi a zájmem o drobnopisné zpracování přírody, nově je pojmána i lidská figura. Největšími sochaři tohoto období byli Hans Leinberger, působící v bavorském Ladshutu, a pasovský či salcburský Monogramista IP.

Malířství – hlavní přednášené okruhy:

Gotické malířství v německých zemích a ve střední Evropě

1269-1290 – Lámaný styl

Retábl pro Wiesenkirche v Soestu, Sv. Trojice, Panna Marie, sv. Jan, k. 1250

Kolínská škola (linearizující styl, 1300-1350, také Anglie)

Oltář sv. Kláry, kol. 1360, Kolín nad Rýnem

Rakouské země a Čechy

Mistr Klosterneuburského oltáře, Tři ženy u hrobu, kol. 1340, Klosterneuburg, 1324

Mistr Vyšebrodského oltáře, Narození Krista, po 1345

Měkký styl 1360-70

plasticita, monumentalita forem

Mistr Theodorik , kaple sv. Kříže na Karlštejně, před 1365

Mistr Bertram (žák Mistra Theodorika ?), Stvoření zvířat, deska z hl. oltáře kostela sv. Petra v Hamburku, 1383.

Internacionální (krásný styl) styl 1380-1410

zjemnění forem, odhmotnění postavy, symbolické vztahy v prostoru, vržený stín, krajina podřízena figurální komponentě

Mistr třeboňského oltáře, Kristus na Hoře Olivetské, kol. 1380, Praha

Mistr sv. Veroniky, Svatá Veronika s Ježíšovou rouškou, kol. 1400, Kolín nad Rýnem

Konrád ze Soestu, Smrt Panny Marie, kol. 1400

Hornorýnský malíř (Strasbourg?), Rajská zahrada, kol. 1410.

Nástup pozdní gotiky – 1400-1460

Zesílení expresivity forem, relismus a skrytý symbolismus, lyrismus (kolínská škola)

Stefan Lochner, Oltář sv. tří králů, 1440-1454, katedrála v Kolíně nad Rýnem

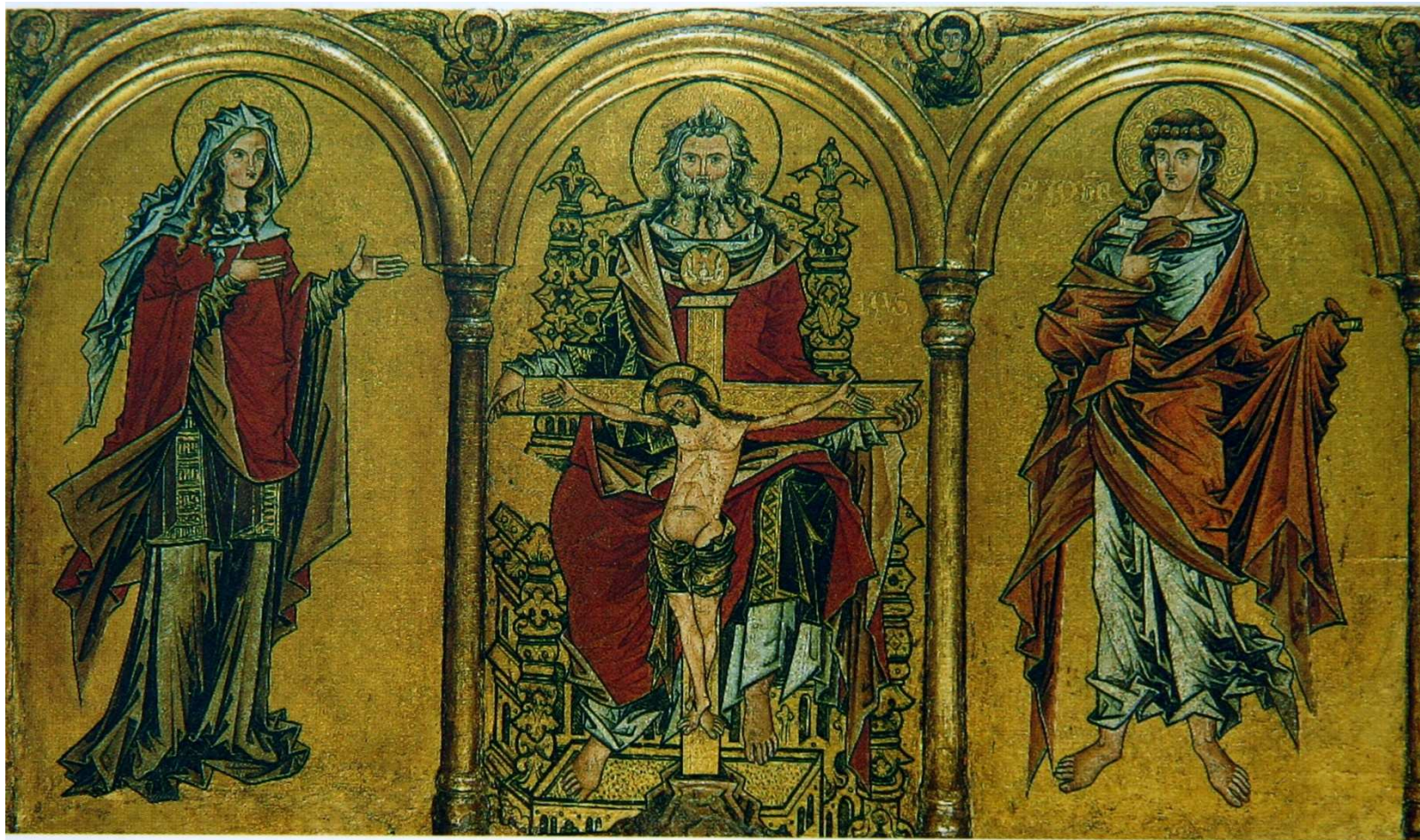
Konrád Witz, Zázračný rybolov na ženevském jezeře, 1444

Literatura:

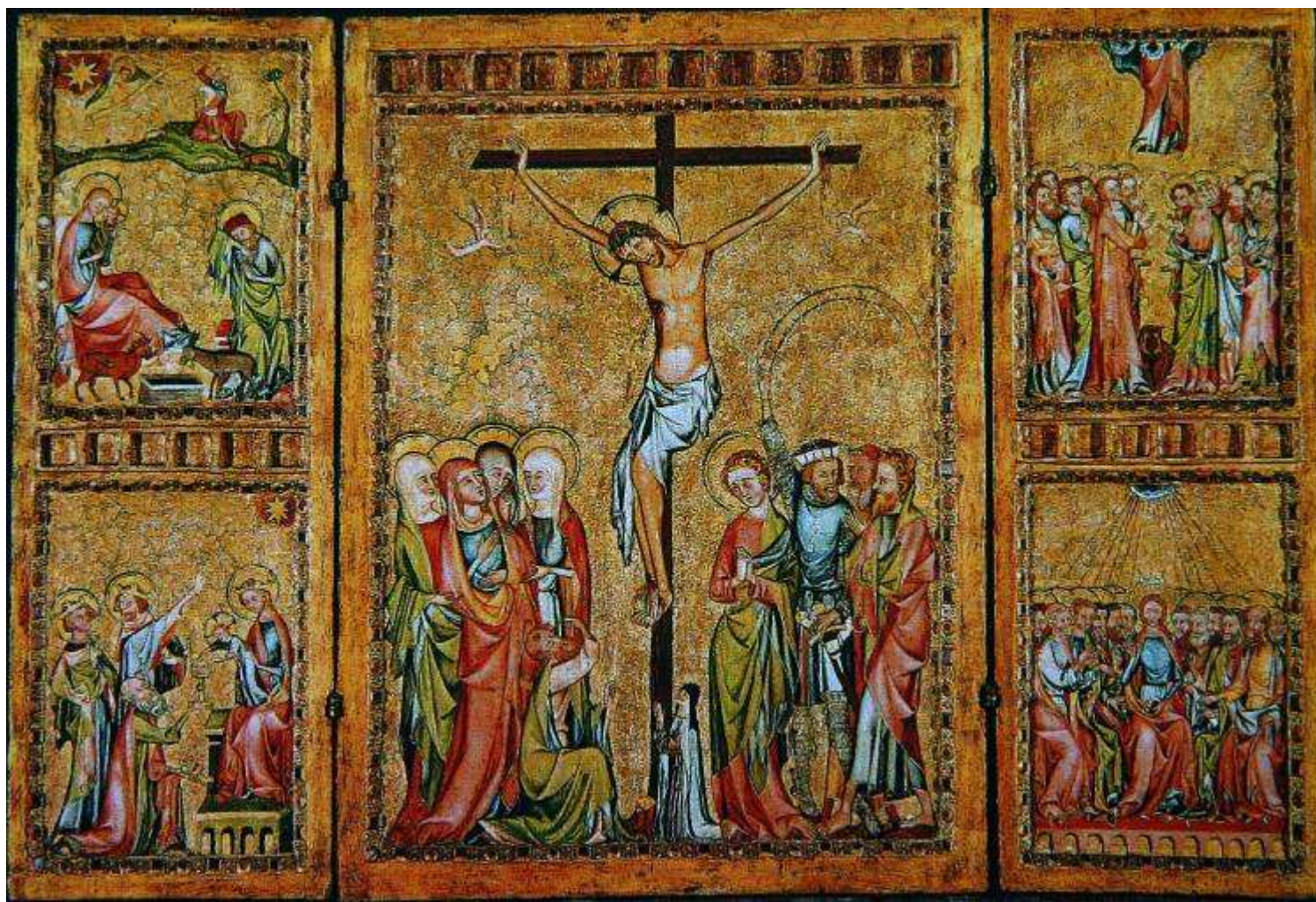
- Umění středověku. Umění a lidstvo Larousse, (ed. René Huyge). Praha 1969
- Kidson Petr: Románské a gotické umění. Praha 1973
- Die Parler und der schöne Stil 1359-1400, (hrsg.) Anton Legner. Köln 1978
- Zehnder Frank Günter: Katalog Altkölner Malerei. Köln 1990
- Suckale Robert: Kunst in Deutschland von Karl dem Grossen bis Heute. Köln 1998
- Geschichte der Bildenden Kunst in Österreich, Band II - Gotik, (hrsg. Günter Brucher), München 2000
- Gotika. Architektura. Sochařství. Malířství, (red.) Rolf Toman. Praha 2000
- Geschichte der Bildenden Kunst in Deutschland, Band II. -Gotik, (hrsg. Bruno Klein), München 2007
- Paul Williamson: Gothic Sculpture 1140 - 1300, New Haven and London 1995
- Theodor Müller, Sculpture in the Netherlands, Germany, France, Spain (1400 - 1500), London 1966
- Adolf Feulner/Theodor Müller: Geschichte der deutschen Plastik, München 1953
- Robert Suckale: Die Hofkunst Kaiser Ludwigs des Bayern, München 1993
- Hans Multscher: Bildhauer der Spätgotik in Ulm (kat. výst.), Ulm 1997
- Michael Baxandall: Die Kunst der Bildschnitzer, München 1984
- Roland Recht: Nicolas de Leyde et la sculpture a Strasbourg, 1460-1525, Strasbourg 1987
- Reiner Kahsnitz: Weit Stoss in Nürnberg. Werke des Meisters und seiner Schule in Nürnberg und Umgebung, Nürnberg 1983
- Achim Bunz/Reiner Kahsnitz: Die grossen Schnitzaltäre, München 2005.
- Artur Rosenauer (ed.): Spätmittelalter und Renaissance, in: Geschichte der bildenden Kunst in Österreich III., Wien 2003
- Bruno Klein (ed.): Geschichte der bildenden Kunst in Deutschland. Band 2, 3, München 2008

Gotické malířství v Německu

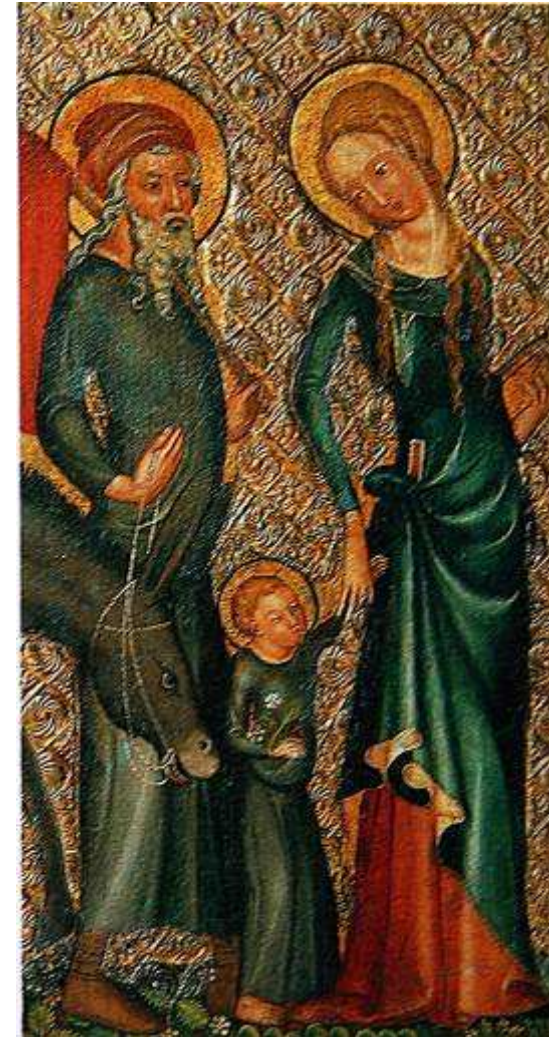
Soest, Wiesenkirche, kolem 1260



Kolín n. Rýnem, triptych s Ukřižováním Krista, kolem 1300-1310



Klosterneuburský oltář, detail, kolem 1324,
Kolín n. Rýnem, první mistr oltáře sv. Kláry, kolem 1360



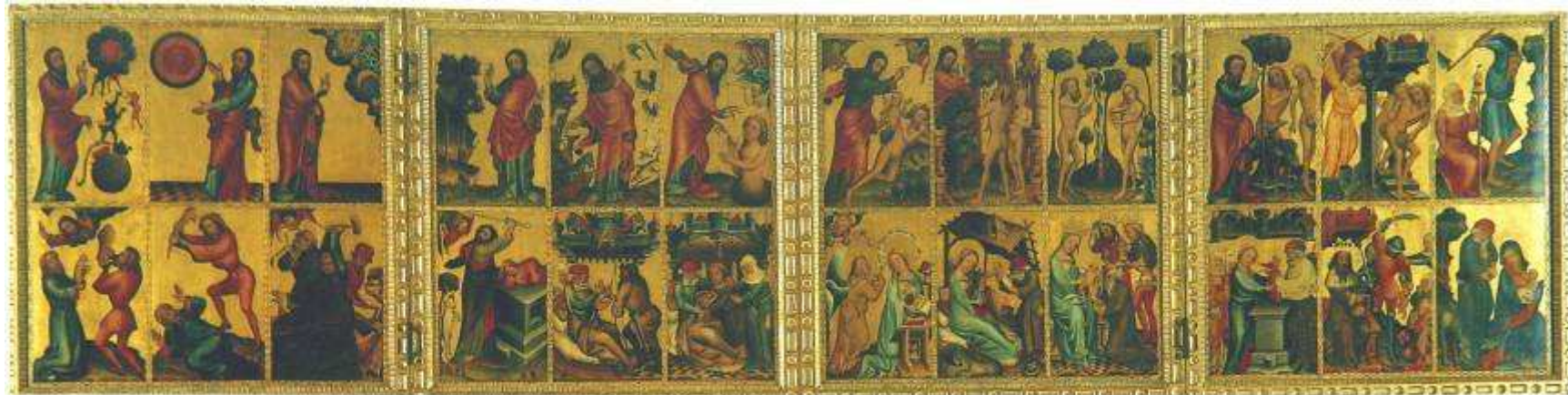
Zvěstování, kolem 1360
Mistr Theodorik, kaple sv. Kříže na Karlštejně, sv. Matouš, před 1365



Mistr Třeboňského oltáře, Kristus na hoře Olivetské, kolem 1380
Konrád ze Soestu, oltář z Bad Wildungen, 1402



Mistr Bertram z Hamburku, oltář z Hamburku, 1383



Wiltonský diptych, kolem 1390



Mistr sv. Veroniky, kolem 1400
Stephan Lochner, Madona, 1448



Mistr Kalvárie Wasserwassů,kolem 1430
Stephan Lochner, oltář tří králů, vnější křídla se Zvěstováním, 1440-1445



Stephan Lochner, oltář Klanění tří králů, Kolín n. Rýnem, katedrála, 1440-45



Mistr Marie v rajske zahradě, Marie v rajske zahradě, Frankfurt, kolem 1410-1420



Mistr Tiefenbronnského oltáře, Tiefenbronn, 1432
Konrad Witz, Zázračný rybolov, Ženeva, 1444



Tucherův oltář,
Hans Multscher, oltář z Wurzachu, 1437



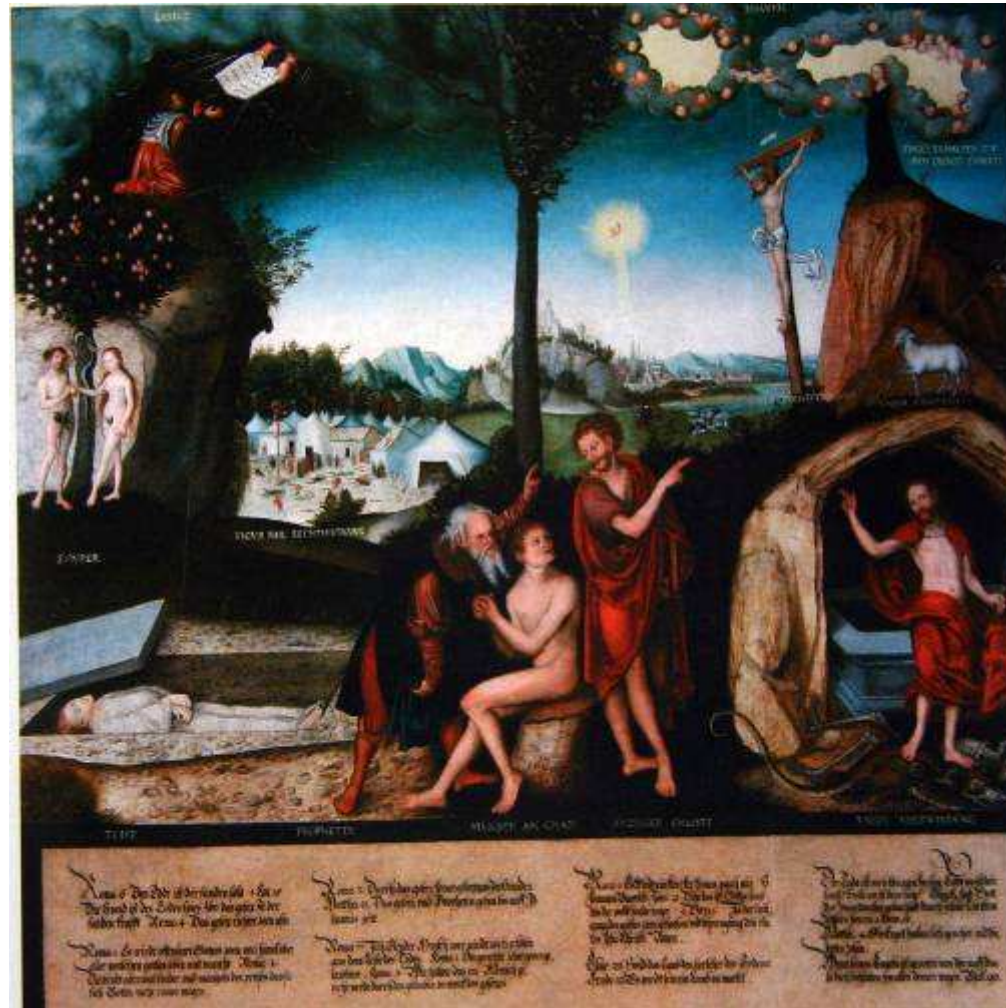
Mistr Francke, oltář sv. Barbory,
Martin Schongauer, Madona v růžovém keři, Colmar, 1473



Michal Pacher, Zatčení sv. Silvestra, 1465



Lucas Cranach st., Alegorie zákona a milosti, kolem 1529

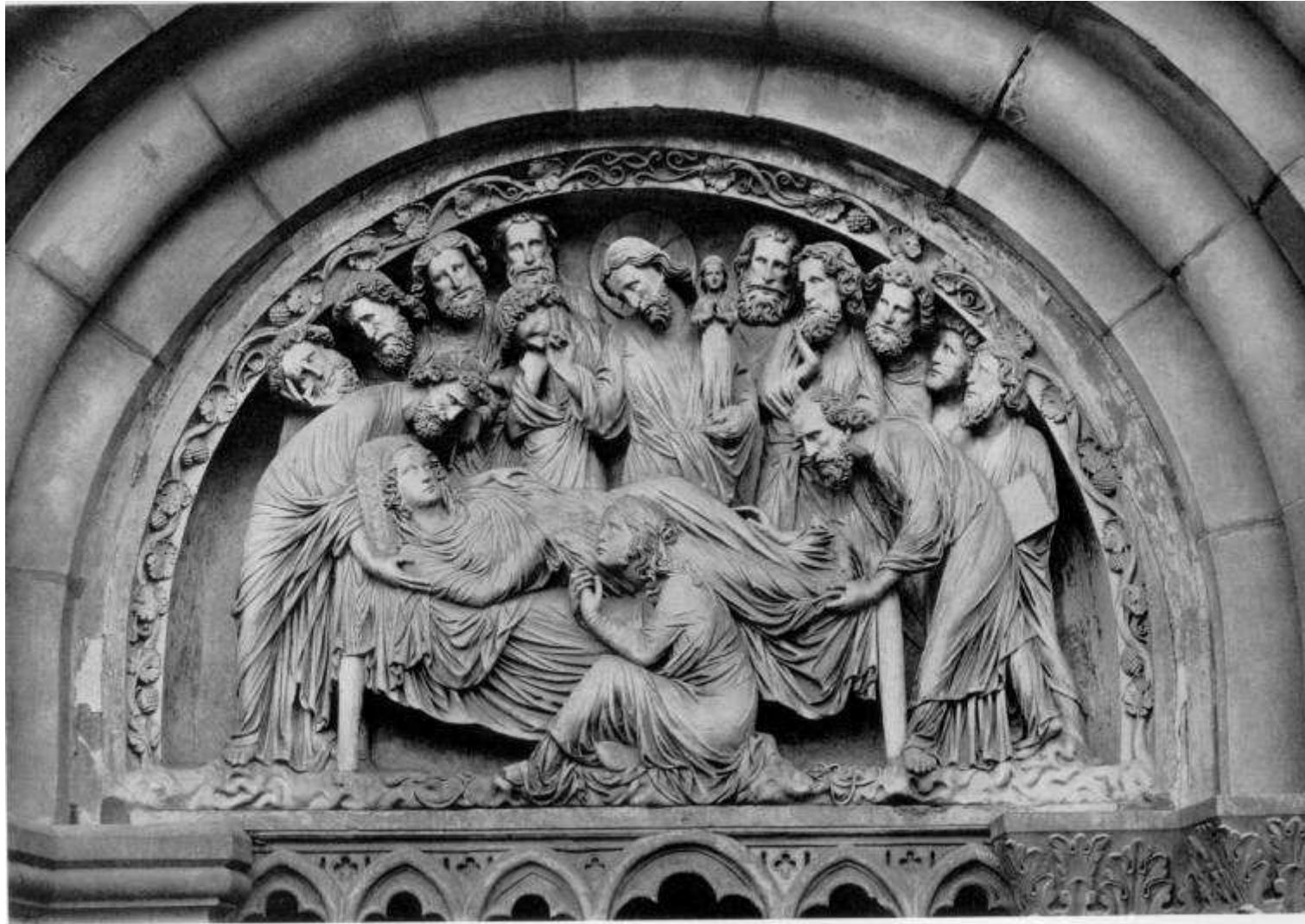


A. Dürer, Růžencová slavnost,



Gotické sochařství v Německu

Štrasburk, tympanon jižního portálu, 30. léta 13. století



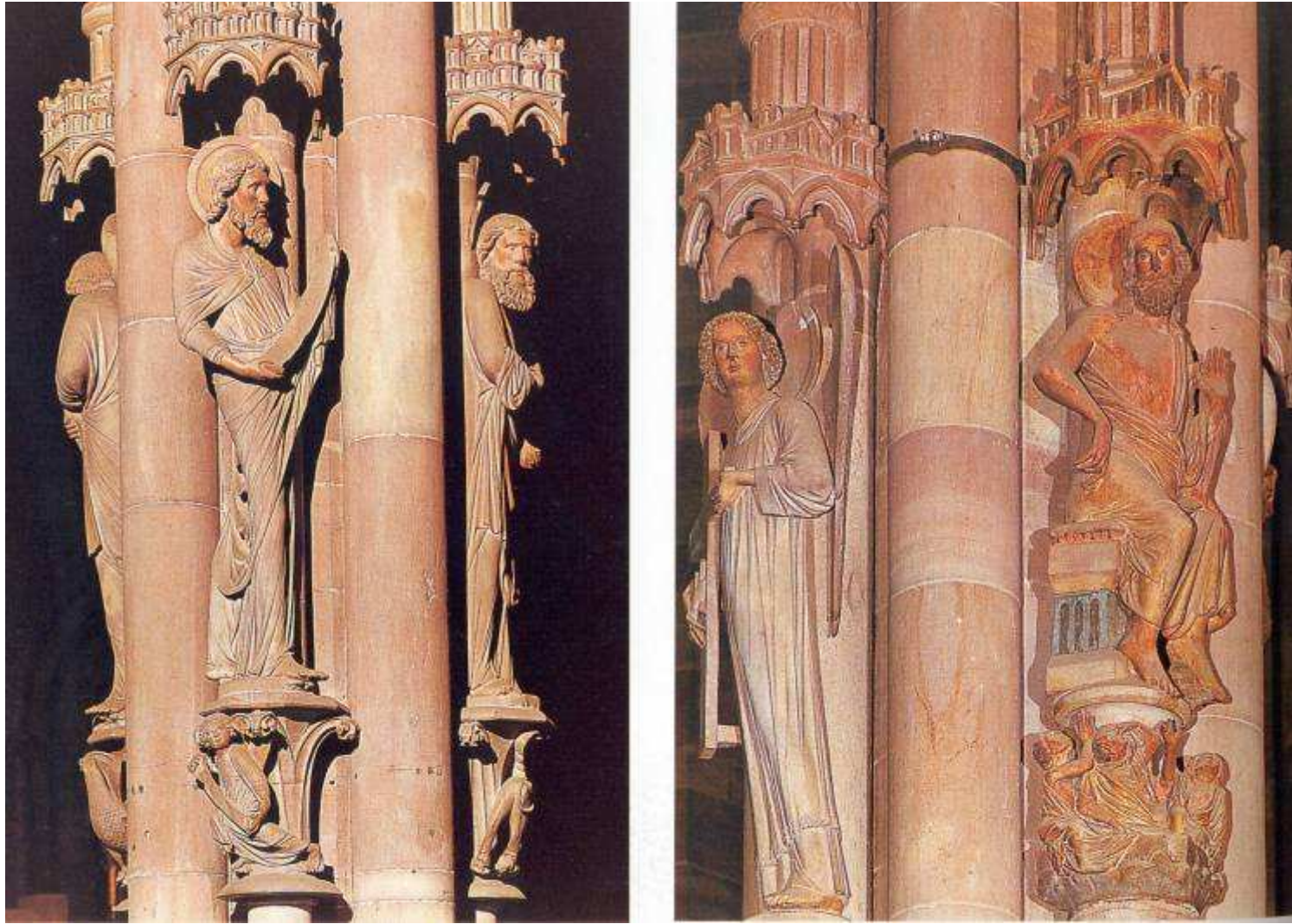
233. Tot Mariens, Straßburg, Münster Unserer Lieben Frau, linkes Südportal, Tympanon, um 1235

Štrasburk, sochy Církve a Synagogy z ostění jižního portálu transeptu 30. léta 13. století

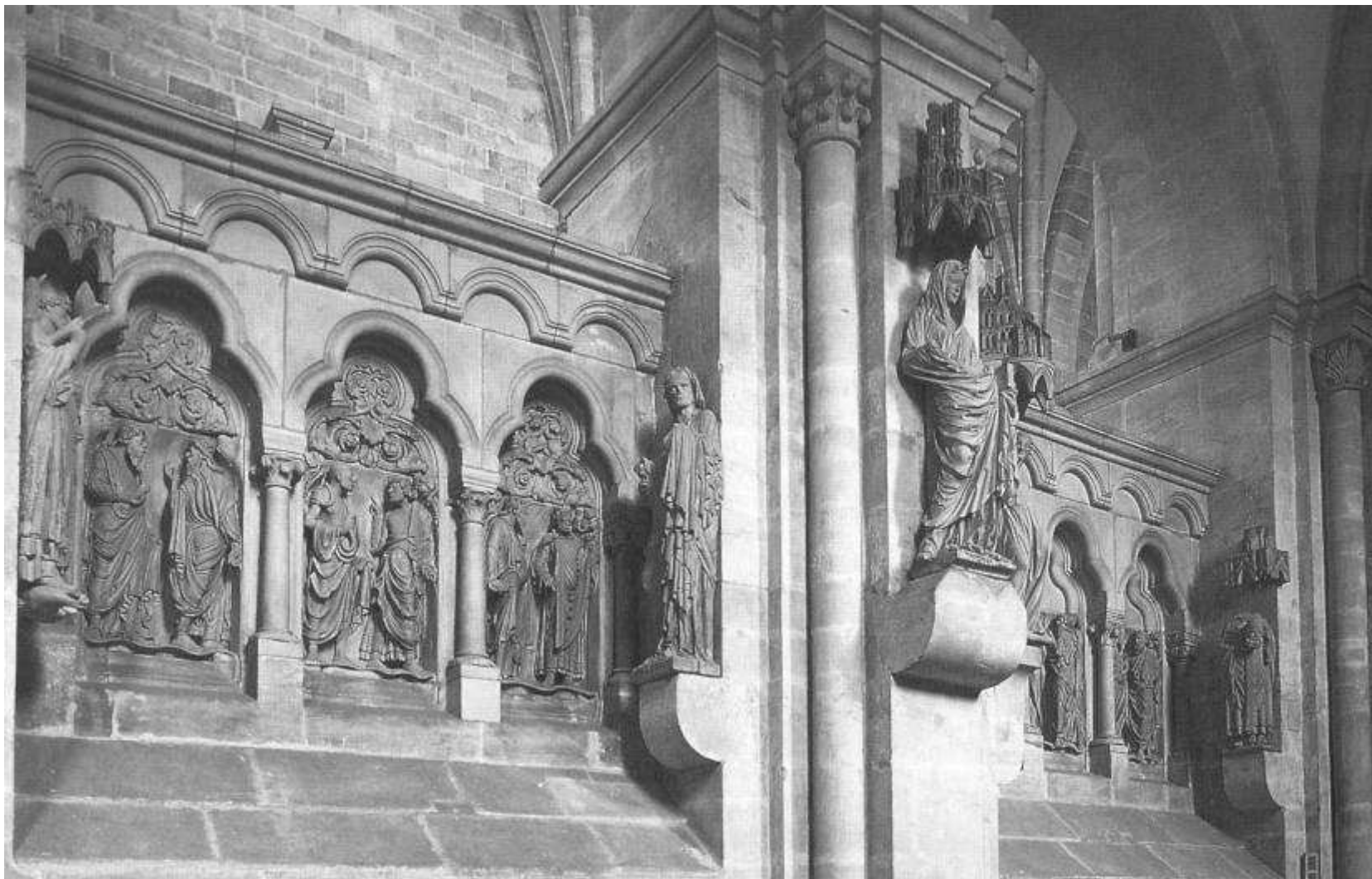


1314 und 6. Kirche und Synagoge, von Südportal des Münsters Unserer Lieben Frau in Straßburg, um 1135; Straßburg

Štrasburk, Andělský pilíř s Posledním Soudem, 30. léta 13. století



Bamberg, dóm, chórová přepážka ve východním chóru (1225-30)



Bamberg, dóm, Adamova brána (1220 a 1235-7)



Bamberg, Dóm, knížecí portál – tympanon s Posledním Soudem (1233-5)



215. Das jüngste Gericht, Bamberg, Dom St. Peter, Portal an der Nordseite des Langhauses, sog. Fürstenportal, Tympanon, zwischen 1225 und 1237

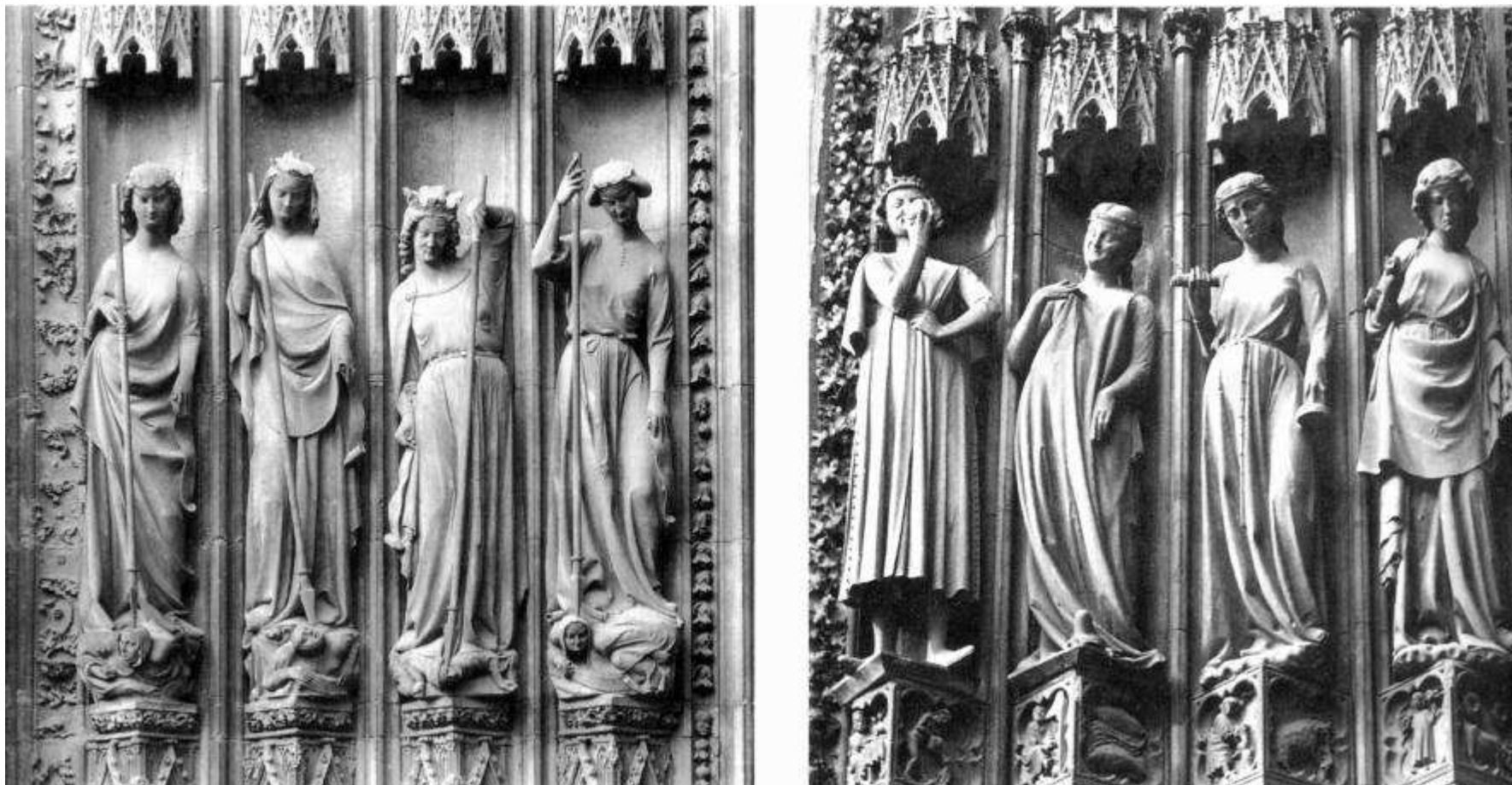
Magdeburk, tzv. Magdeburský jezdec (1240-5)



Naumburg, západní chór katedrály, Ekkehard II a Uta; Naumburský mistr (1249-55)



Štrasburk, západní průčelí, Cnosti a Pošetilé Panny (kol. 1280-1300)



Proroci ze záp. průčelí štrasburského münstru (kol. 1280)
Panna Marie z Božího hrobu ve Freiburgu in Breisgau (kol. 1335)



Ukřižovaný Kristus z kostela Panny Marie na Kapitolu v Kolíně n. Rýnem (1304)
Pieta z Coburgu (asi 1360 -70)



Rottweil, kaple sv. Vavřince, sochy apštolů (kol. 1340-5)



Mnichov, kaple sv. Vavřince, zakladatelský reliéf císaře Ludvíka Bavora a jeho ženy Markéty Holandské (1324)



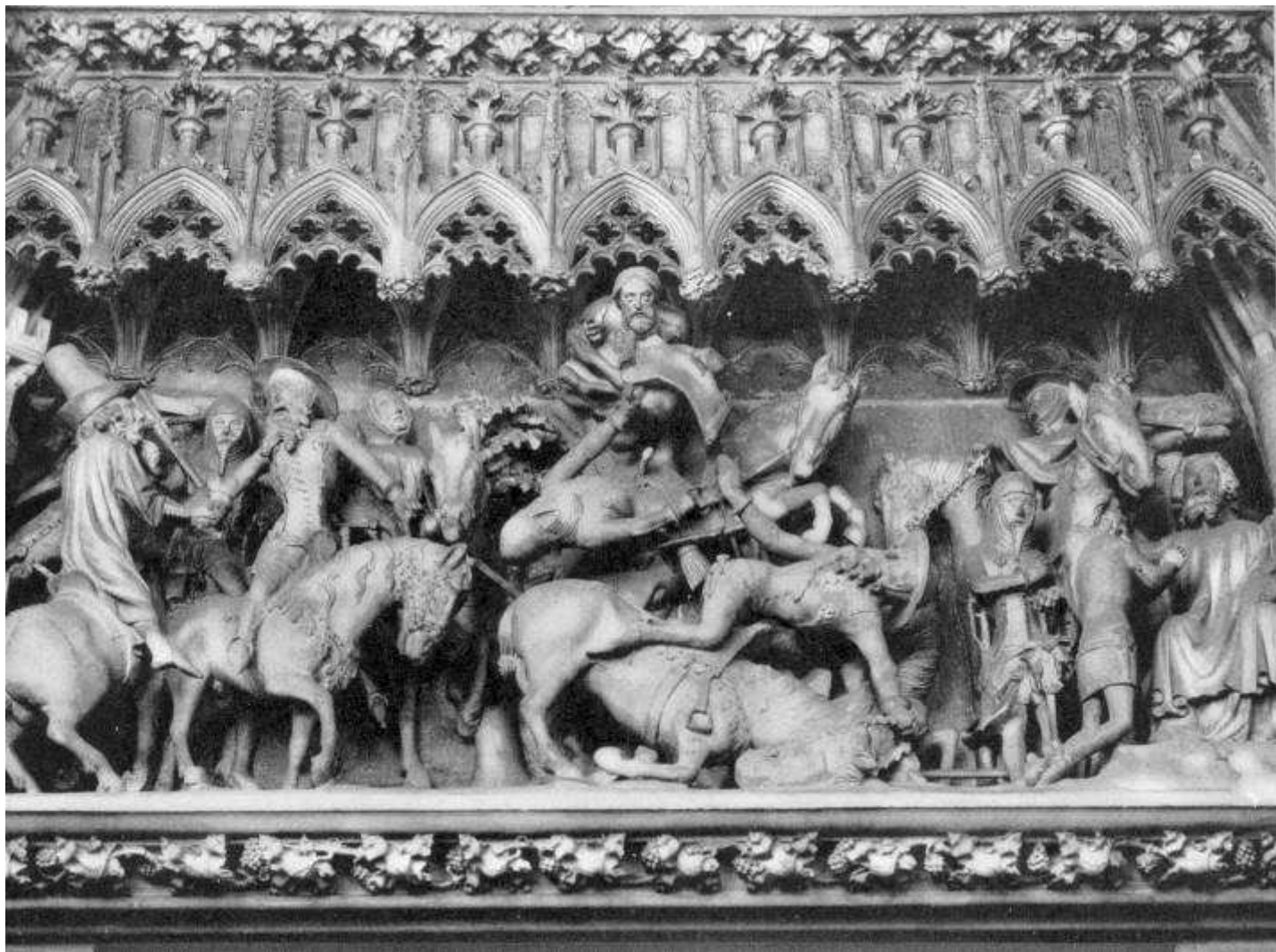
Norimberk, radnice – velký sál (zničeno), císař Ludvík Bavor (1338-40)



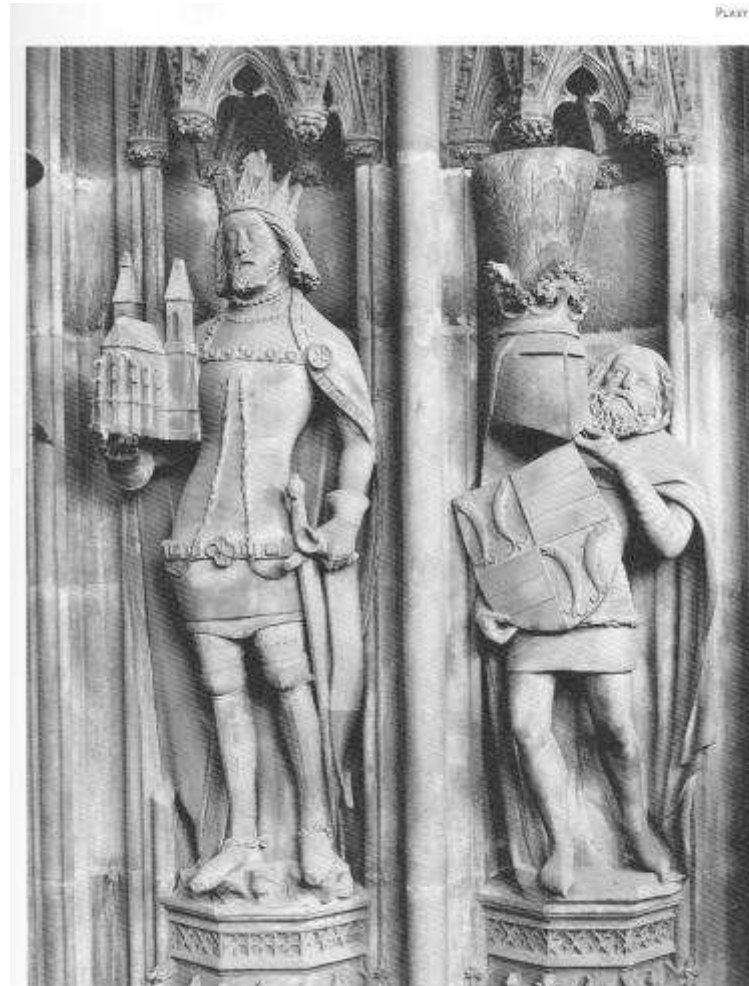
Vídeň, kostel sv. Michaela, sv. Kateřina (kol. 1350-5)



Vídeň, Dóm sv. Štěpána, Zpěvácká brána, reliéf obrácení sv. Pavla (1359-65)



Vídeň, dóm sv. Štěpána, Zpěvácká brána, ostění s postavami Rudolfa zakladatele a štítonošem (1359-65)



Figura, Paulskapelle um 1360-1365, Wien, St. Stephan (Kat. 57)

Figura, Rudolf der Stifter und Schildträger, um 1359-1365, Wien, St. Stephan (Kat. 57)

Světice z Höflein (Vídeň konec 14. stol.)



Mistr z Grosslobmingu, Anděl (kolem 1380 - 1410)



Madona od františkánů v Salcburku (počátek 15. století)

Madona z Bad Ausee (počátek 15. století)

Madona z Grossgmainu (počátek 15. století ?)



Budapešť - Buda, královský palác, torza soch apoštolů (1400 - 1420)

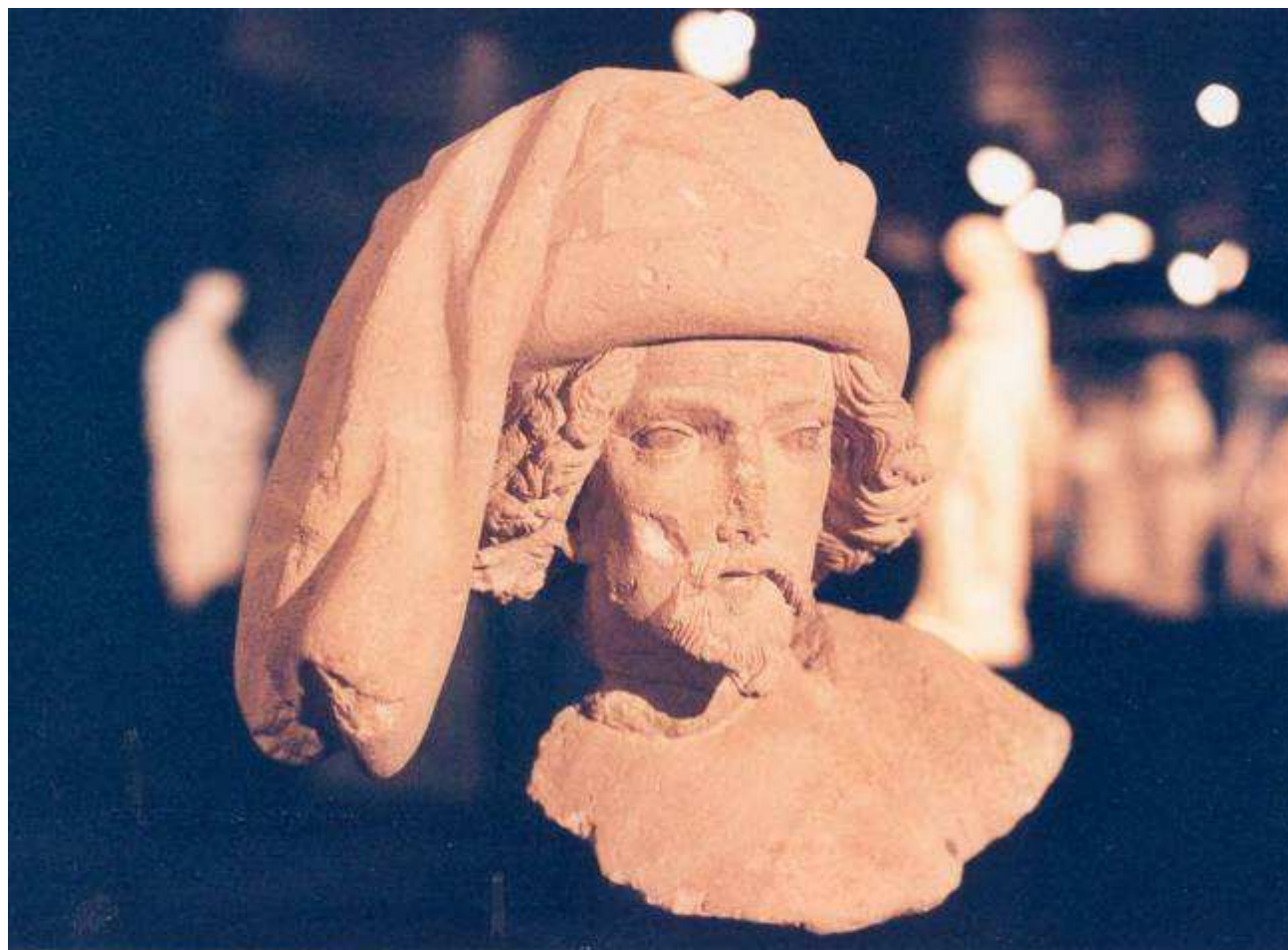


č. 32



č. 36

Budapešť – Buda, královský palác, torzo mužské postavy (1400 - 1420)



č. 54 - 51

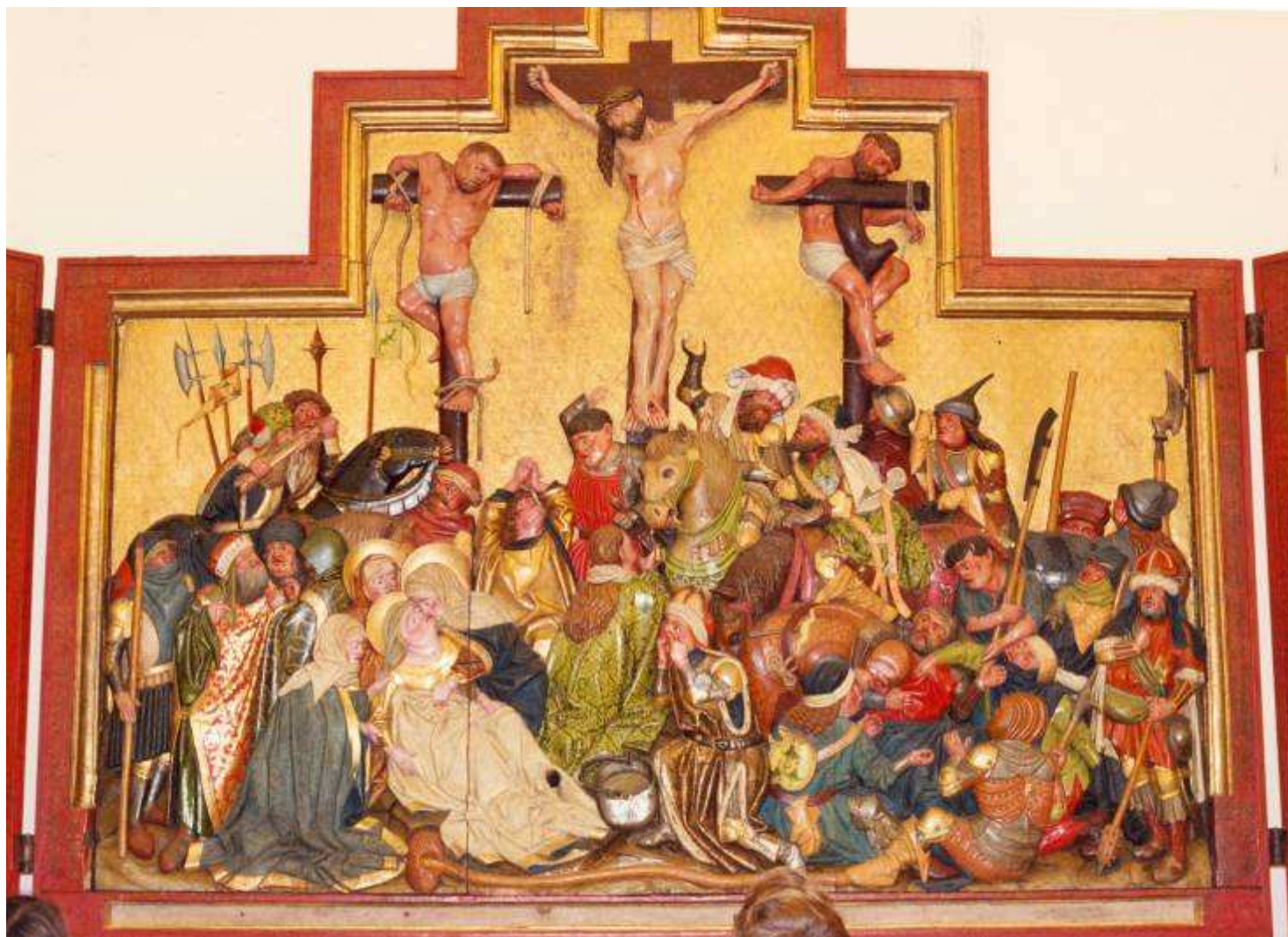
Hans Multscher, socha císaře Zikmunda z radnice v Ulmu (1427-33),
Týž, model náhrobku bavorského vévody Ludvíka VII. (1430)



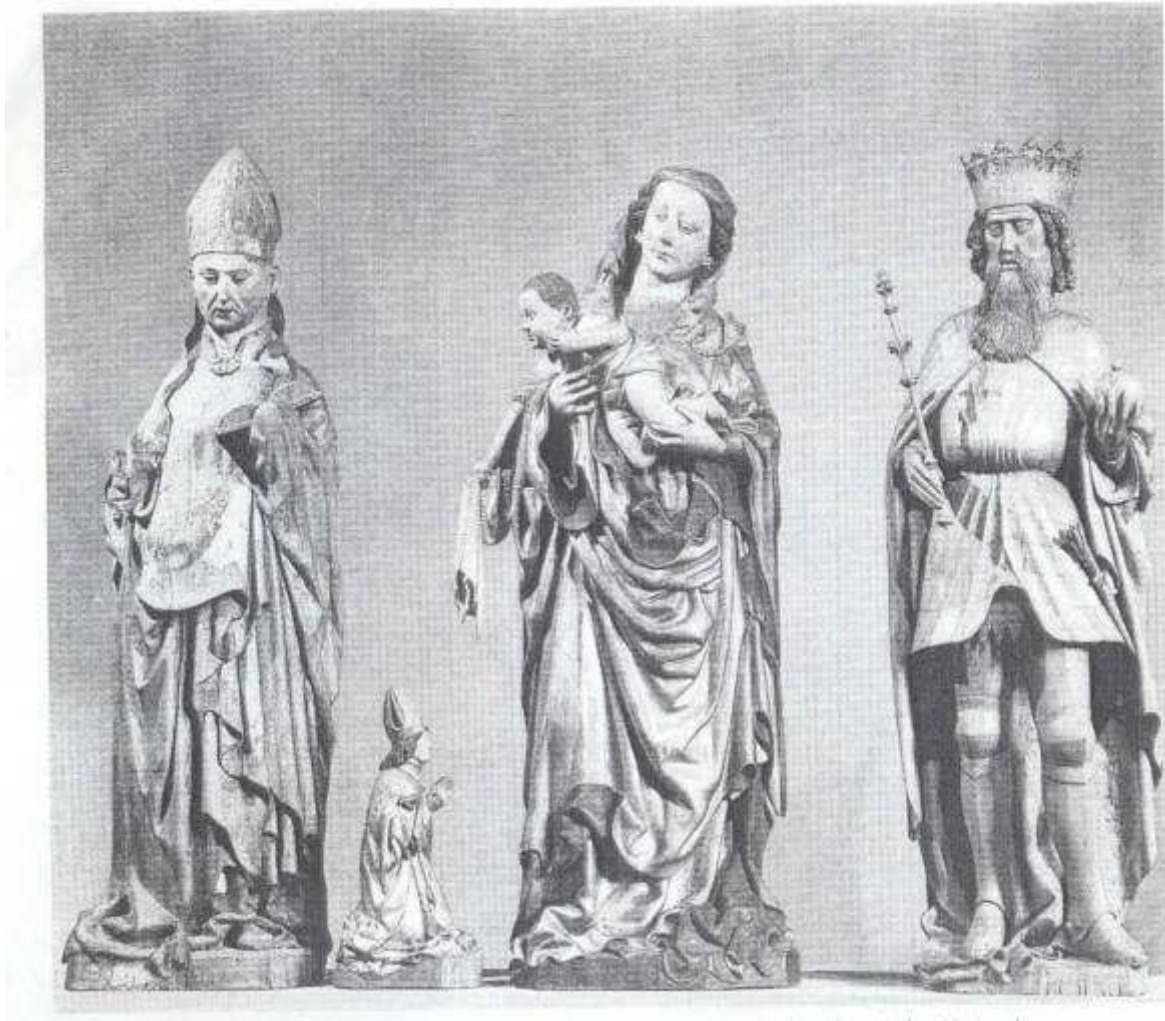
Konrad Kuen, Frankfurt n. Mohanem, kostel sv. Bartoloměje, oltář Smrti Panny Marie
(1434)



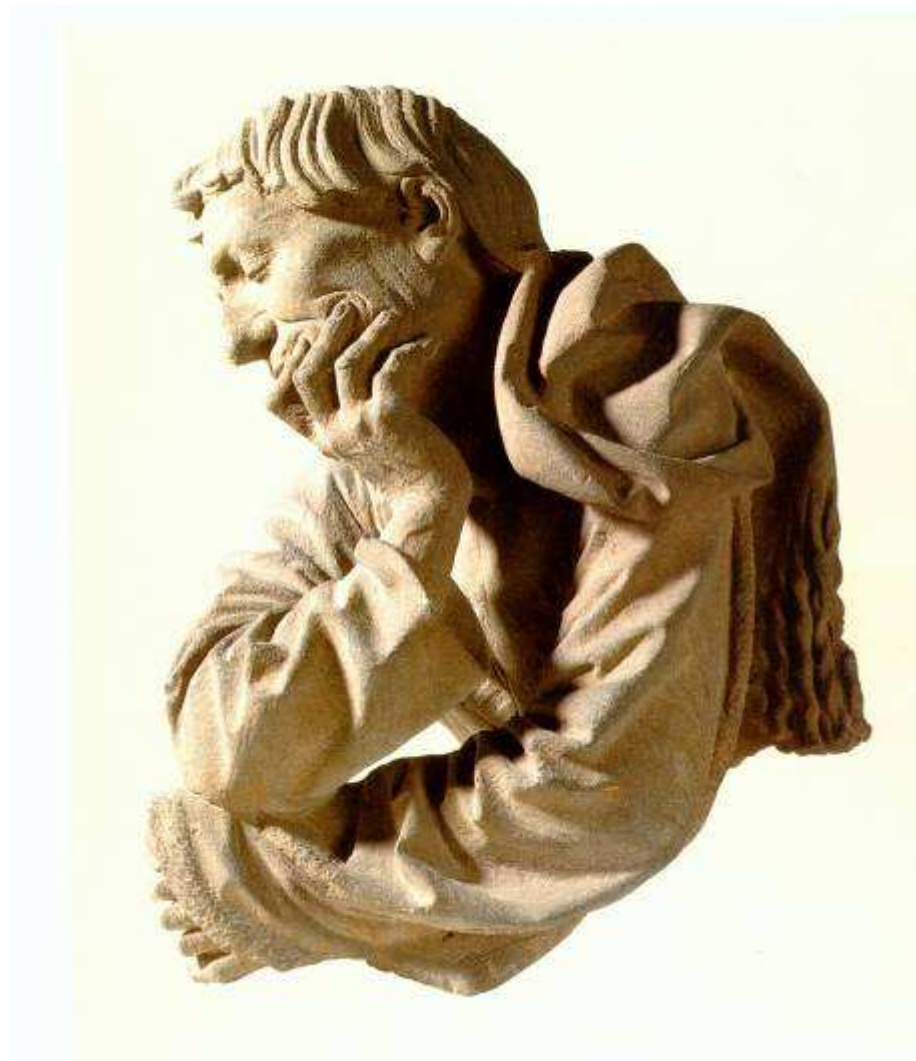
Znojenský oltář (2. čtvrtina 15. století)



Mistr Freisingkých figur (Jacob Kaschauer?), oltář z Freisingu (1443)



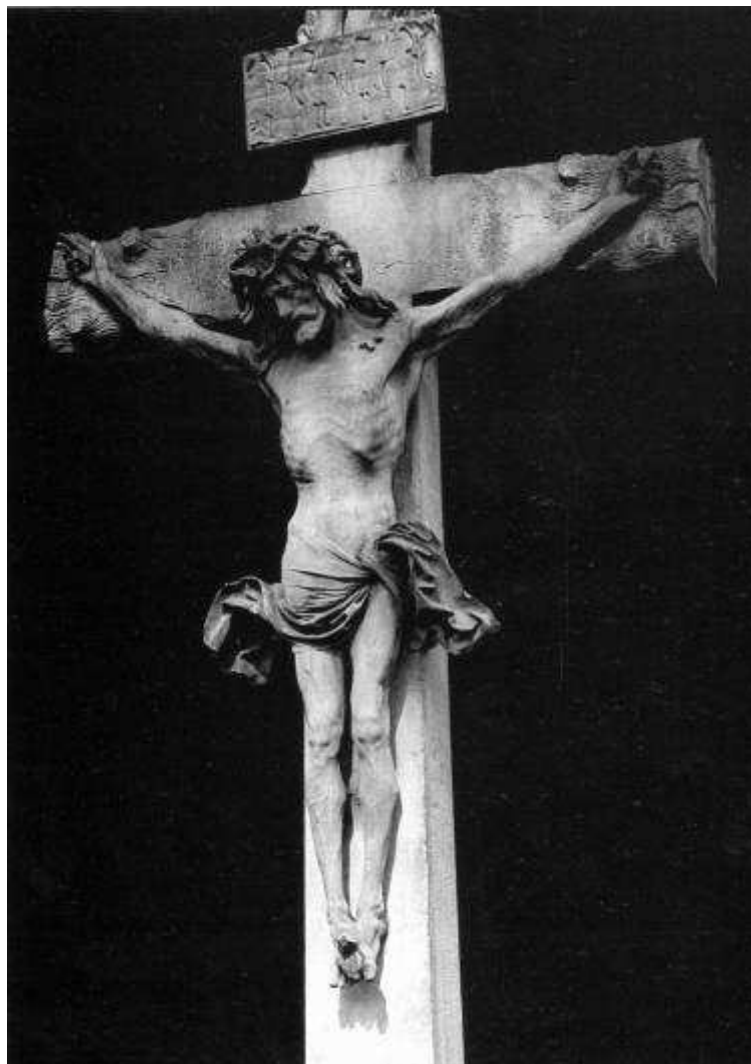
Mikuláš Gerhaert z Leydenu, vlastní podobizna (?) (před 1467)



Mikuláš Gerhaert z Leydenu, socha Sibyly (zv. Bärbel von Ottenheim) z portálu radnice
ve Štrasburku (kol. 1463)



Mikuláš Gerhaert z Leydenu, Ukřižovaný z Baden-Badenu (1467)



Mikuláš Gerhaert z Leydenu, svrchní deska náhrobku císaře Fridricha III, Vídeň, dóm sv. Štěpána (1469-1473?)



Kefermarkt, kostel sv. Wolfganga, skříň hlavního oltáře (1476 – 1498?)



Kefermarkter Altar, Schrein

Michael Pacher, St. Wolfgang, skříň oltáře Korunování Panny Marie (1471-81)



Veit Stoss, Krakov, kostel Panny Marie, hlavní oltář Smrti Panny Marie (1477-89)



Veit Stoss, Norimberk, kostel sv. Vavřince, Andělské pozdravení (1517-18)



Englischer Gruß, Nürnberg, St. Laurentz

Veit Stoss, Tzv. Bamberský oltář - Mariánský oltář z kostela karmelitánů v Norimberku
(1520-1523)



9. Ehemaliger Hochaltar der Nürnberger Karmeliterkirche. Bamberg, Dom. Kat. Nr. 30. Siehe auch Abb. 64, 65

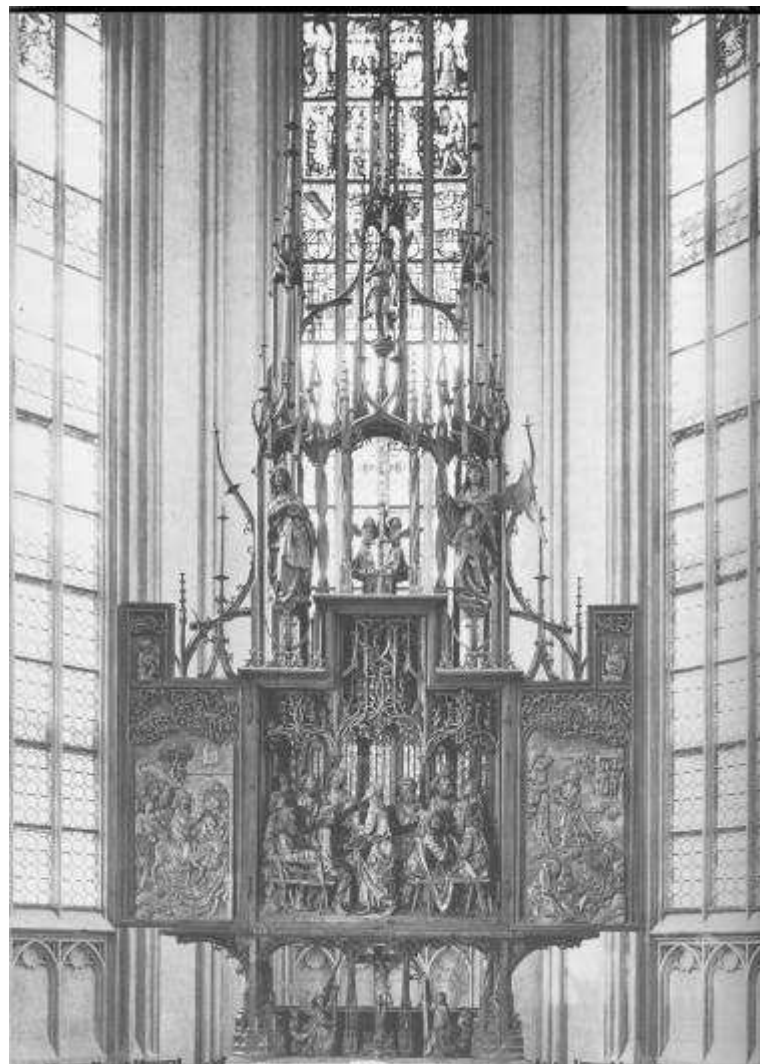
Pavel z Levoče, Levoča, kostel sv. Jakuba, hlavní oltář (1506/7-14?)



Banská Štiavnica, socha sv. Kateřiny z oltáře kostela sv. Kateřiny (1506)



Tilman Riemenschneider, Rothenburg, kostel sv. Jakuba, oltář Sv. Krve (1501-05)



Adam Kraft, Norimberk, kostel sv. Vavřince, autoportrét z podnože svatostánku
(1493-96)



Abb. 2 Kopf der Meisterfigur unter dem Sakramentshaus in
St. Lorenz, Adam Kraft, 1493–1496

Erasmus Grasser, Mnichov – starý sál radnice, Tanečník (kol. 1480)



Tafel 52. Erasmus Grasser, Moriskentänzer. 1480. – München, Stadtmuseum.

Michel Erhart, Blaubeuren, hlavní oltář klášterního kostela (1493-94)



Hans Leinberger, Moosburg, kostel sv. Castula, skříň oltáře (1511-1514)



Abb. 124 Hans Leinberger: Moosburger Altar (Schrein), 1511-1514, Moosburg, St. Castulus

Hans Leinberger, Landshut, kostel sv. Martina, Růžencová Madona (kol. 1516-18)



105. Hans Leinberger, Die Landshuter Rosenkranzmadonna, um 1516-18; Landshut, St. Martin

Mauer bei Melk, kostel Jména Panny Marie, oltář (kol. 1515)

