



FILOZOFICKÁ FAKULTA
UNIVERZITY KARLOVY
V PRAZE



Praha & EU: Investujeme do vaší budoucnosti
Evropský sociální fond

Přehled dějin evropského umění

Gotické malířství a sochařství ve Francii

Přednášející: Prof. PhDr. Ing. Jan Royt, Ph.D.,
PhDr. Michaela Ottová, Ph.D.

Úvod

Gotické umění se objevuje zhruba v polovině 12. století v oblasti kolem Paříže (Ile-de-France) a jeho vznik souvisí bezprostředně s upevněním královské moci rodu Kapetovců a se snahou o centralizaci moci a vznik jednotného politického celku, budoucí Francie. Synonymem gotického umění se stala stavba gotické katedrály. Jde o vícelodní stavbu bazilikálního typu se dvěma věžemi na západě a třemi vstupními portály se sochařskou výzdobou. Na východě za příčnou lodí se nalézá vysoký chór s připojeným ochozem a věncem radiálních kaplí. Exteriér stavby obklopuje les opěrných pilířů, oblouků a fiál, které slouží ke svedení bočních tlaků kleneb, a chrličů, odvádějících dešťovou vodu ze střechy. Vysoká okna člení kružby bohatých vzorců a vyplňují je barevné vitraje. Zaklenutí lodi hlavní i vedlejších tvoří šestidílná či čtyřdílná žebrová klenba. Vnitřní stěny hlavní lodi člení většinou lomené arkády, emporie či triforium a vysoká okna.

K objednavatelům gotického umění, kromě panovníků, jimž slouží k reprezentaci královské moci, náleží především církve, církevní řády a šlechta. Pojem katedrála označuje jednak vyhraněný architektonický typ, ale též obecně biskupský kostel. Katedrála byla mnohdy i místem královského pohřbiště a symbolizovala tak spojení církevní a světské moci. Náměty gotického umění zůstávají především v oblasti Starého a Nového zákona, i když se v menší míře setkáváme i s profánními (světskými, nesakrálními) náměty, které čerpají především z ideálů rytířské společnosti (rytířské eposy, dvorská poezie a pod.), případně i z historie. Mnoho děl nesakrálních námětů vzniká v oblasti uměleckého řemesla. Od 14. století roste význam měst a bohatých měšťanů coby objednavatelů uměleckých děl.

Organizace sochařské a malířské práce

Umělci mají v rámci středověké společnosti postavení řemeslníků. Většina děl není proto signovaná, i když postupně, zvláště ve vrcholné a pozdní gotice, se objevují umělecké individuality s větším sebevědomím (Giotto, Petr Parléř a pod.). Při každé stavbě se zakládá takzvaná stavební huť, která sdružovala stavitele, architekta, kameníky i sochaře do jedné organizace s pevnými stanovami. Ve městech se sochaři, malíři a další řemeslníci sdružovali do cechů, organizací vázaných rovněž pevnými pravidly. Cechy nebo bratrstva (sochařů, kameníků, malířů) přímo ovlivňovaly obchod s uměleckými díly, vykonávaly kontrolu nad kvalitou a množstvím děl, nad používanými materiály a též nad školením učedníků a tovaryšů, budoucích sochařských a malířských mistrů. Kromě organizace v huti a cechu se umělcům význačných kvalit nabízela i možnost stát se dvorním umělcem, působit na dvoře panovníka či šlechtice. Dvorní umělci dostávali většinou pravidelný plat a jejich povinností bylo tvořit dle konkrétních požadavků jak svého pána, tak takzvaných inventurů, kteří mohli určovat nejen námět, ale někdy i formální charakter vznikajícího díla.

Gotické umění charakterizuje celkové uvolnění formy, které směřuje od románského spiritualismu s výraznou expresivní stylizací směrem k plastickému a realistickému ztvárnění věcné skutečnosti, přičemž však přetrvává symbolická povaha uměleckých děl. Formy gotického umění tak musíme chápat v jejich podřízenosti obsahu, jednotící ideji, především náboženské. Idea gotického umění je kodifikována v několika základních typech uměleckých děl (např. bazilika, centrála, stejnolodí nebo např. trůnicí Madona, Ukřižovaný Kristus apod), kteréžto typy se neustále obměňují. Tato obecná charakteristika platí pro všechny umělecké druhy. Příkladem podřízení se základní křesťanské myšlenky, ideji Božího příbytku - Nebeského Jeruzaléma, je každá stavba gotické katedrály. Duchu ústřední ideje odpovídá jak samotná architektura, tak veškerá díla, soubory děl a jejich programy určené do katedrály - sochařská a malířská výzdoba, vitraje, liturgické nádoby, knihy a textilie, nábytek a ostatní mobiliář. Ve spojení s dalšími projevy přesahujícími výtvarné umění – jako chrámová hudba, zpěv, liturgie a liturgické hry – vzniká tzv. Gesamtkunstwerk (celkové umělecké dílo).

Malířství

Hlavním odvětvím gotického malířství byla malba na skle. Nejstarší příklady vitrají jsou známy z kostela v St. Denis a pocházejí z poloviny 12. století. Jde o symetrické medailony s vloženými obrazy v základní jednoduché barevné škále. Střediskem malby skle byla v druhé polovině 12. století katedrála v Chartres. Dochoval se zde největší soubor, který čítá přes 100 oken. Kromě náboženských výjevů se tu objevují i témata z běžného života řemeslníků. Vrcholným dílem odvětví malby na skle je nepochybně výzdoba St. Chapelle v Paříži. Výjevy jsou skládány ze složitých drobných medailónů, přechody zářivých barev široké škály tvoří i barvy lomené. Nástěnná malba se ve Francii objevuje pouze ve výzdobě panských sídel hradů a paláců. K nejslavnějším příkladům se řadí žánrové výjevy umístěné do realisticky pojeté přírody (např. Rybáři, 1344) na stěnách papežského paláce v Avignonu. Na jeho výzdobě pracovali umělci pocházející ze Sieny společně s domácími.

V odvětví knižní malby převážil gotický sloh až počátkem 13. století. Zejména v Paříži vznikalo mnoho iluminovaných kodexů, zejména biblí či žaltářů, které byly určeny i pro vývoz. Ve stylu sv. Ludvíka vznikl Žaltář Ludvíka svatého (polovina 13. století), kde je figurální výjev zasazen do architektonického rámce se zlatým pozadím. Je zde vidět vliv sklomaleb. V osmdesátých letech vzniká Breviář Filipa Sličného, jehož autorem je Mistr Honoré. Do obrazu se dostává kromě architektonického rámování i krajina. Figury určuje linie, jak je charakteristické pro poklasickou gotiku. V první čtvrtině 14. století působí v Paříži Jean Pucelle, jenž má v oblibě plné rozvinuté bordurové výzdoby (žerdě a lístečky na okrajích). Na jeho miniaturách jsou figury zahalené do bohaté lineární draperie zasazovány do mistrně zpracovaného prostoru (hodinky Jany z Evreux). V souvislosti s vládnoucí dynastií rodu Valois sílí v druhé polovině 14. století zájem o iluminované rukopisy. Mezi velké bibliofily patřil Karel V. a zejména vévoda z Berry. Nešlo jen o iluminování náboženských kodexů, ale také o výzdobu historických spisů jako Velké francouzské kroniky či různé rytířské eposy. V poslední třetině 14. století vzniká řada rukopisů, které svou realistickou orientací patří již do rané vrstvy stylu internacionální gotiky, a které díky politické provázanosti Burgundska s oblastí Nizozemí dovolují uvažovat o těchto oblastech jako o jednom uměleckém centru. Například: Překrásné hodinky vévody z Berry (80. léta 14. století), Žaltář vévody z Berry od Andrého Beauneveaua. Toto umění franko-flámského původu zasadilo figury dobového vzhledu do realistických krajin, zabývalo se i zobrazováním konkrétních reálií (hrady, paláce a pod.). V těchto dílech se objevuje též vzdušná perspektiva, která byla obdivována již soudobými renesančními umělci.

Sochařství

První zachovaný příklad gotického katedrálního sochařství zaznamenáváme na tzv. Královském portálu na západním průčelí katedrály v Chartres (1145-1150). Formální vývoj katedrálního sochařství směřuje od románského typu sochy spojené s architekturou (sloupek), postupným uvolňováním, stupňováním tělesnosti a dynamiky pohybových schémat k volné soše s individuálním charakterem. Tento proces uvolňování sochařského tvaru lze sledovat od počátků na západním průčelí v Chartres, přes výzdobu portálů transeptu tamtéž k vrcholným dílům na transeptech Notre Dame v Paříži a výzdobě západního průčelí v Remeši a Amiensu (Krásný Bůh). V Remeši působili dva klíčoví sochaři, pomocně označovaní za Mistra Navštívení Panny Marie a Mistra sochy sv. Josefa. Zatímco první z nich čerpal až do krajnosti z antického dědictví, druhý rozvinul sochu skutečně gotickým způsobem. Vystavěl ji na štíhlé dynamické postavě s elegantním postojem a plně plastickou organickou draperií pláště. Mistr sochy sv. Josefa významně ovlivnil celý vývoj pařížského sochařství 2. poloviny 13. století, jehož část dostala označení „styl sv. Ludvíka“. Nejvýznamnější sochařský doklad rané fáze tohoto stylu představuje cyklus apoštolů ze St. Chapelle v Paříži. Sochařství konce 13. století a počátku století 14. se už nese plně v duchu poklasické gotiky. Sochařský objem tuhne do abstraktního tvaru, draperii ovládá dekorativní schéma a stejně jako obličej získává stylizované rysy.

Období staveb velkých katedrálních celků ve Francii končí a těžiště sochařství se přesouvá do výzdoby interiérů. Takovými příklady jsou Madona ze St. Aignan v Paříži (první třetina 14. století), či Madona Jany z Evreux (1333?). V období poklasického sochařství vzniká také celá řada panovnických náhrobků, určených především do královské nekropole v St. Denis. Při dvorech francouzských králů a vévodů v druhé polovině 14. století působí umělci příští především z oblasti franko-flámské a burgundské, např. Jean de Liège a André Beauneveu. Dílem Jeana de Liège je náhrobek vnitřností krále Karla IV. a jeho třetí ženy Jany z Evreux (1372) či hlava Bony Francouzské (1364) z náhrobku dcery Karla V. André Beauneveu vytvořil např. nadživotní sochu sv. Kateřiny v Courtrai, jejíž podstavec tvoří socha pohana.

.

Díla obou jmenovaných dvorních sochařů francouzských králů se vyznačují vysokou měrou elegance protáhlých postav v esovitých prohnutích s lineárně rytmickou draperií rouch. V oblasti náhrobní skulptury se začíná řešit problematika portrétu, přičemž realismus detailu zatím nepřekonává jistou vázanost na typ a nedospívá k zobrazení pohřbené osoby v její jedinečnosti. Oba sochaři (A. Beaunevau působil i jako malíř) hrají klíčovou roli při formování tzv. internacionální gotiky, stylového fenoménu vznikajícího současně v Paříži, současně na dvorech lombardských vévodů v severní Itálii a současně na dvoře krále Václava IV. v Praze. Do rámce internacionální gotiky se zařazuje i geniální sochař nezakrotného monumentálního realismu Claus Sluter, pocházející též z Nizozemí, který působil na dvoře vévody Filipa Smělého v Dijonu v Burgundsku. Zde kromě vévodova náhrobku vytvořil monumentální Mojžíšovu kašnu (1396-1405). Její základnu tvoří šestice starozákonních proroků nesoucích desku, kde byla umístěna kalvárie s Ukřižovaným Kristem, Pannou Marií a Janem Evangelistou. Velkolepé dílo Clause Slutera zůstalo ve Francii bez následovníků, až takřka po 50 letech se k jeho výtvarnému odkazu přihlásil další geniální Holanďan působící v Německu – Mikuláš Gerhaert z Leydenu.

Umělecké řemeslo

Francouzské gotické umění vynikalo významně ještě v jednom uměleckém druhu, a to v uměleckém řemesle. Především zlatnické práce určené k liturgickému provozu (relikviáře, kalichy, monstrance) se zdobily starší technikou přihrádkového a nově i průsvitného emailu. Techniku průsvitného emailu si osvojili francouzští zlatníci ve 14. století, kdy jim byla zprostředkována z Itálie (v této technice vynikali zejména v oblasti Limoges). Samozřejmě i ostatní nesakrální předměty (všechny druhy šperků) byly zdobeny drahými kameny (diamanty, safíry, rubíny a pod.). Dokladem umělecké i technické zručnosti francouzských zlatníků jsou zbytky nádherného chrámového pokladu ze St. Denis (Sugerův kalich). I v oblasti drobného sochařství, stojící na hranici užitého umění, vynikaly zejména pařížské dílny. Drobné oltářičky ze slonoviny, šachové figurky, knižní vazby i přenosné oltáře se staly vývozním artiklem pařížských dílen a setkáváme se s nimi doslova v celé Evropě.

Literatura:

Mieiss Millard: French Painting in the Time of Jean de Berry, The late Fourteenth Century and the Patronage of the Duke Londres. London 1967

Umění středověku. Umění a lidstvo Larousse, (ed. René Huyge). Praha 1969

Kidson Petr: Románské a gotické umění. Praha 1973

Sterling Charles: La peinture médiévale à Paris 1300-1500. Paris 1987

Gotika. Architektura. Sochařství. Malířství, (red.) Rolf Toman. Praha 2000

Les arts Paris 1400 sous Charles VI. Paris 2004

L'art à la cour de Bourgogne. Le mécénat de Philippe le Hardi et de Jean sans Peur (1364-1419). Paris 2004

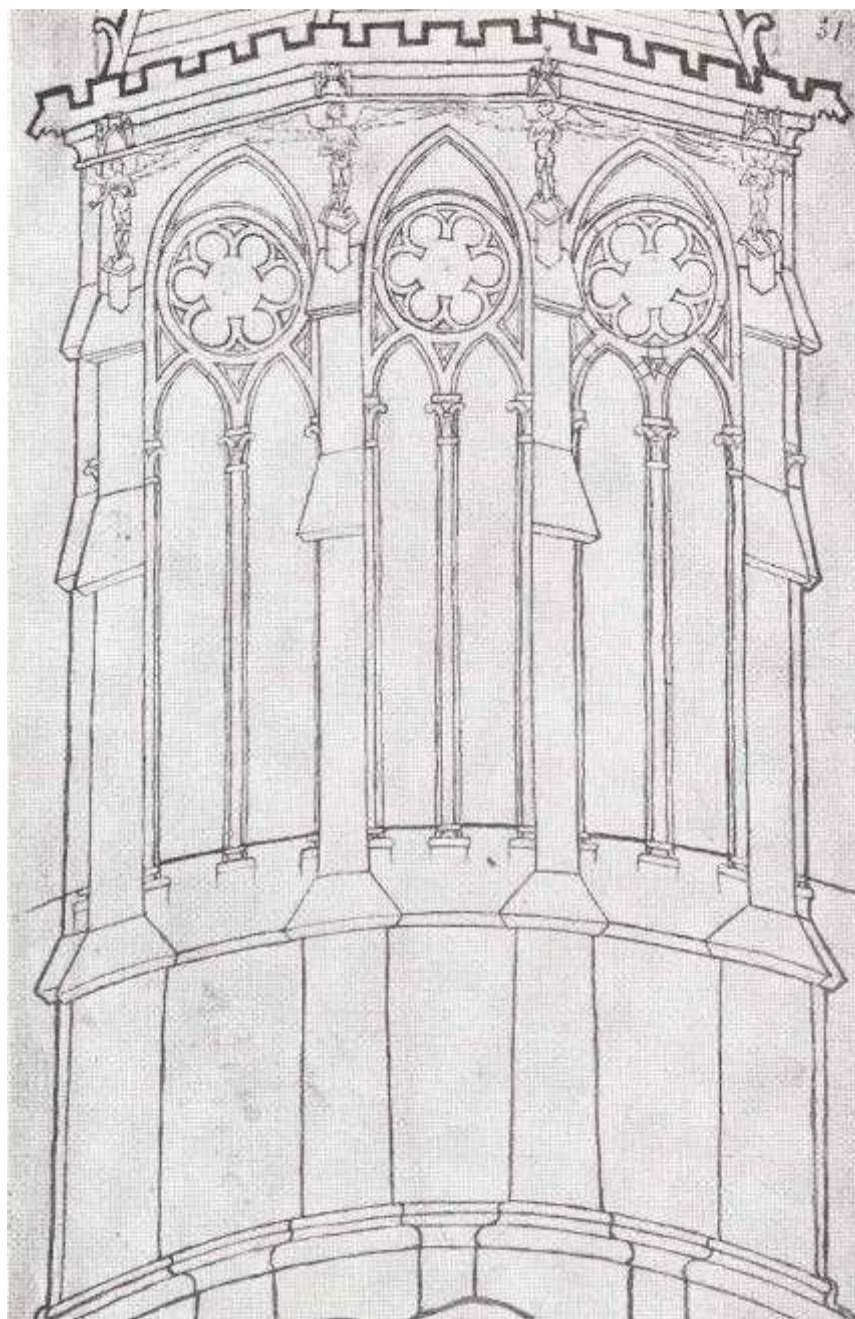
Villela-Petit Inés: Le Gothique International. L'art en France au temps de Charles VI. Paris 2004

Paul Williamson: Gothic Sculpture 1140 – 1300, New Haven and London 1995

Theodor Müller, Sculpture in the Netherlands, Germany, France, Spain (1400 – 1500), London 1966

Les Arts sous Charles VI, Paris 1400 (kat. výst.), Paris 2004

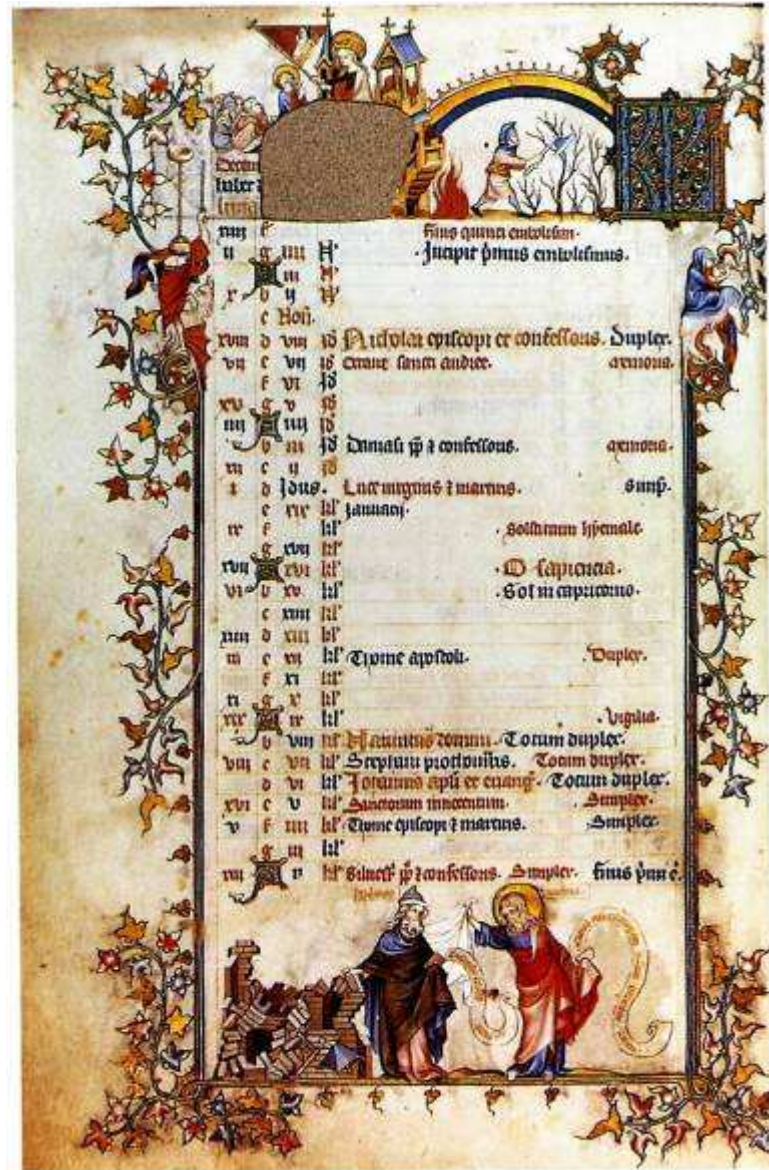
L'Art à la cour de Bourgogne, Le mécénat de Philippe le Hardi et de Jean sans Peur (1364 - 1419) (kat. výst.), Dijon 2004



List náčrtníku Villarda de Honnecourt, 13. stol.



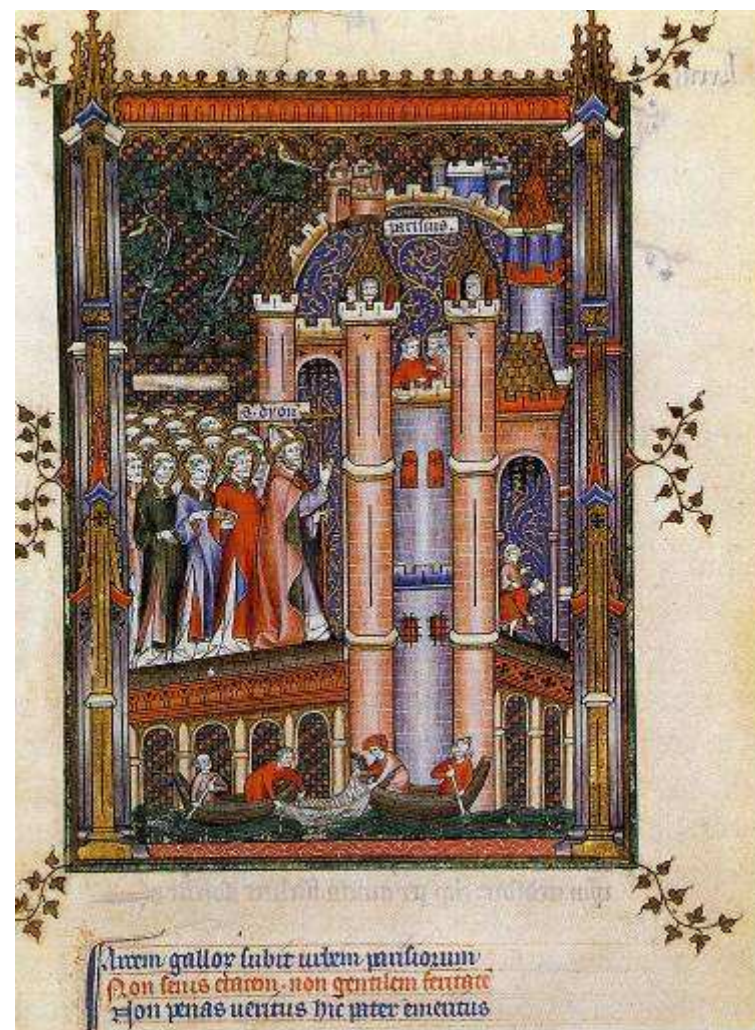
Mistr Honoré, Breviář Filipa Sličného, Pomazání Davida, David a Goliáš, kolem 1290



Jean Pucelle, Breviář z Belleville, Zobrazení měsíce prosince, kolem 1325



Žaltář Roberta de Lisle. Kolo deseti období lidského života, před 1339



Vie de Saint Denis, Sv. Dionisius vstupuje do Paříže, k. 1317

Item gallos habet vitam multorum
 Non seus claron. non gentilem fertate
 Non penas uentus hic inter ementis

auue. et dit le malice q' abram
tiens arismetique. i astronomie

libre leuipille que nomme a
manieres. lune qui sont d'une



ascendit ergo

abram sen monta de

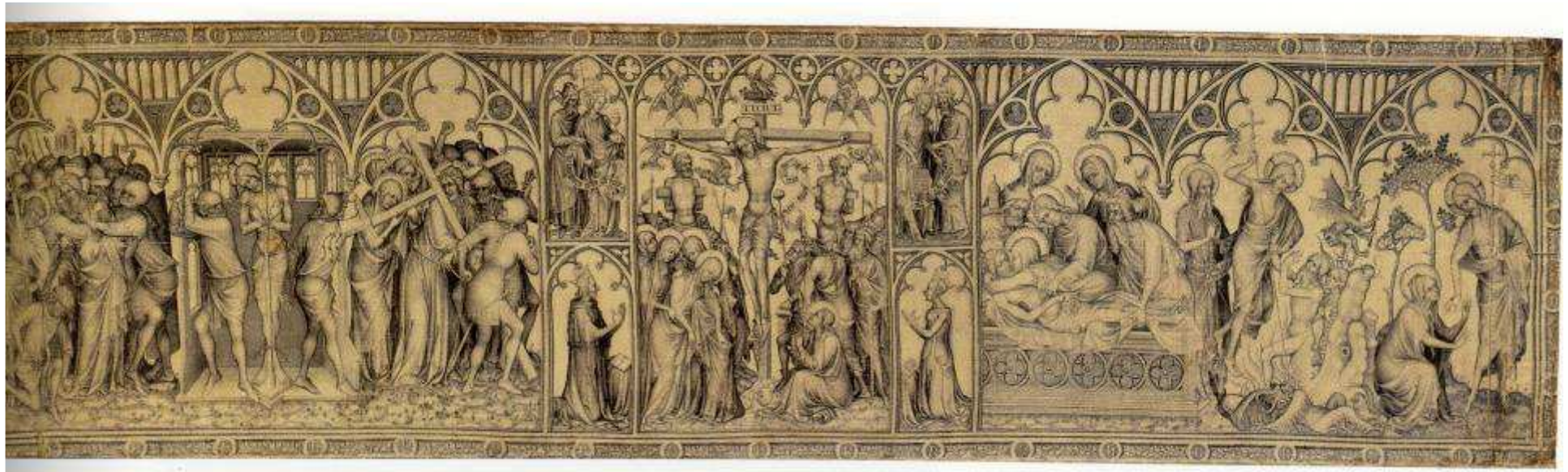
Mistr Bible Jeana de Sy, Bible Jeana de Sy, 1355-1357, Paříž



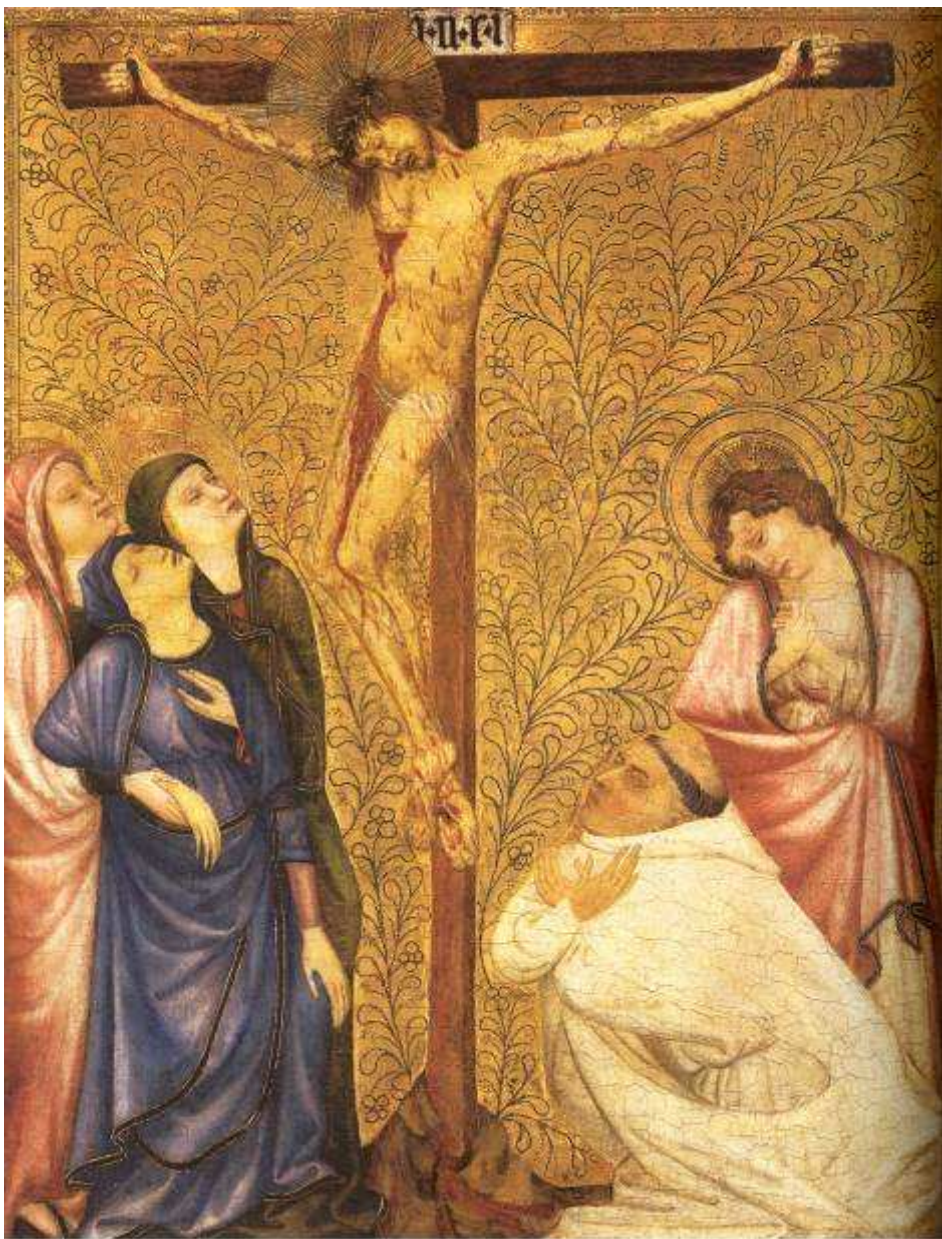
Francouzská škola, Jan Dobrý, kol. 1360, Paříž



Francouzský mistr, Zvěstování, kol. 1375



Parament z Narbonne, 1375-78, Paříž



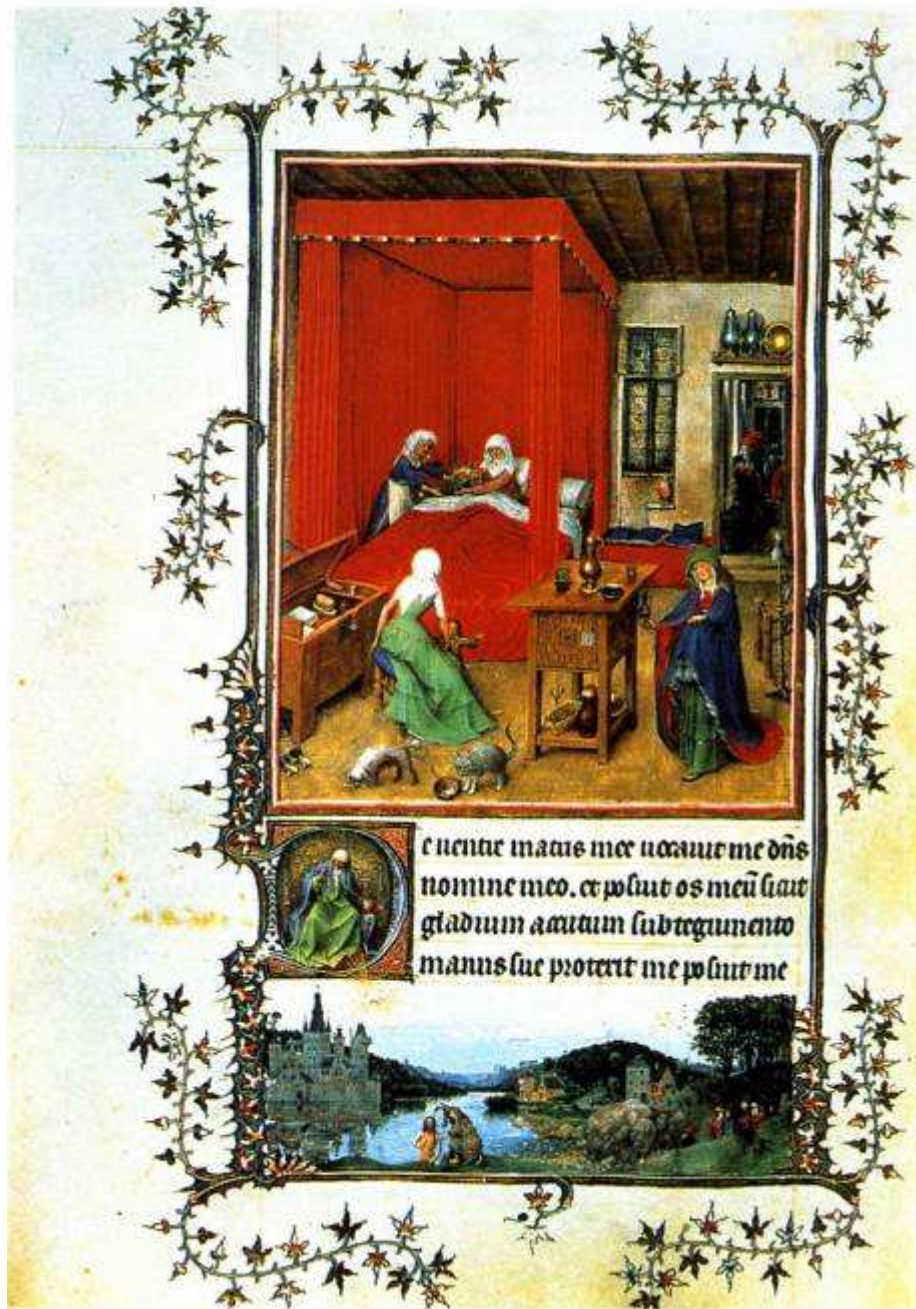
Jean de Beaufort, Ukřižování z Clevelandu, 1389-95



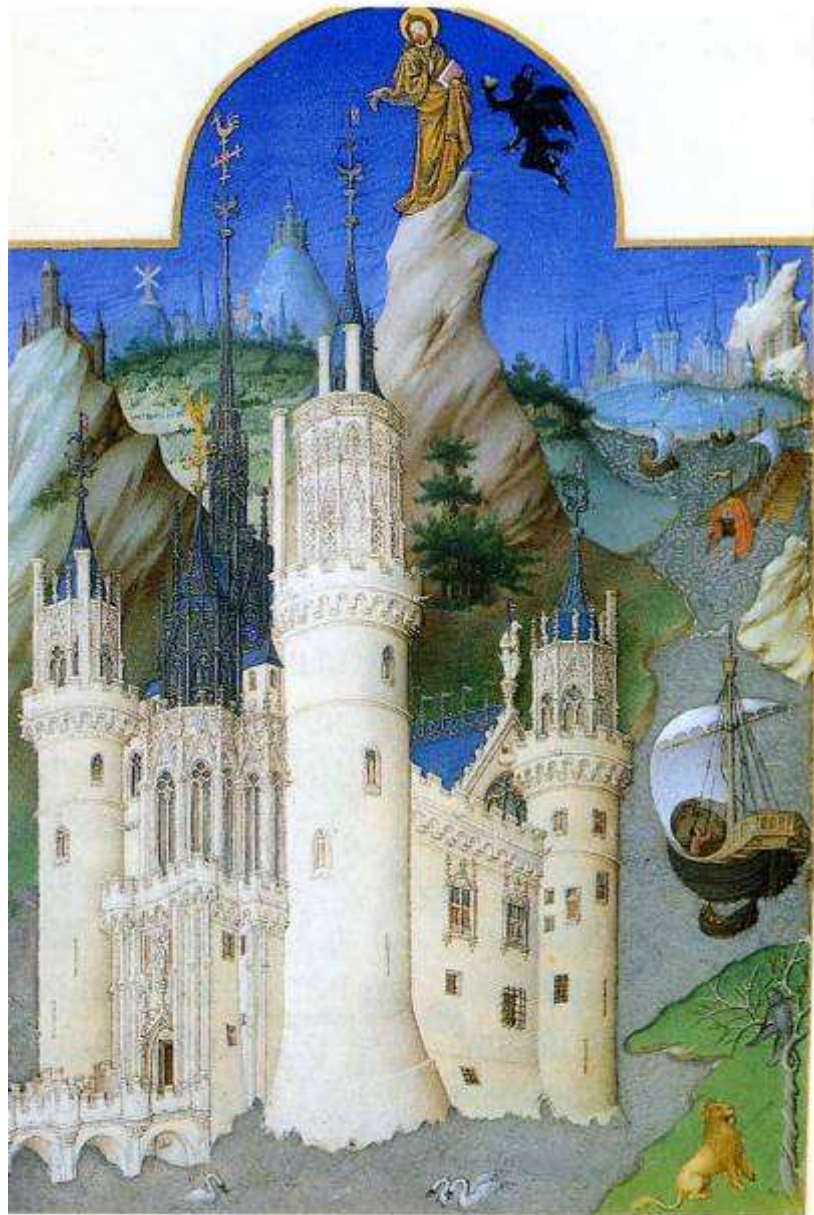
Jean Malouel, Madona z kolekce Beistegui, kol. 1390, Louvre,.



Melchior Broederlam, Zvěstování P.M. a Navštívení levé vnější křídlo olt. pro kartouzu v Dijonu – Champmol, před 1400



Les Très Belles Heures du Duc de Berry, Narození Křtitele a Kristův křest, kol. 1400



Bratři z Limburka, Les Très Riches Heures, Pokušení Ježíše Krista, kolem 1415



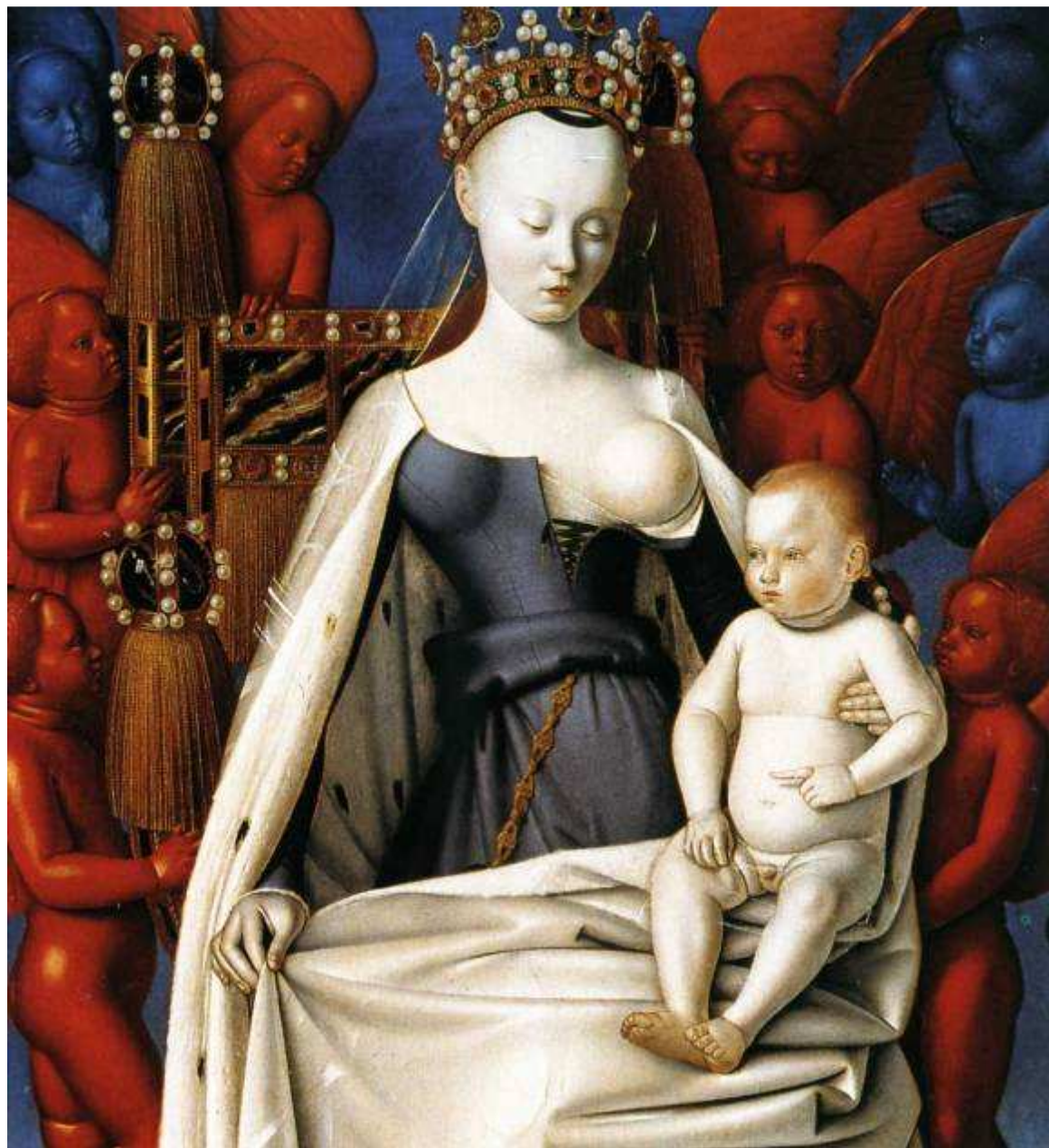
Bratři z Limburka, Les Très Riches Heures, Vyobrazení měsíce června, kolem 1415



Grandes Chroniques de France. Císař Karel IV. a král Karel V. přihlížejí provedení hist.hry



Velké Hodinky Rohanů, kol.1410



Jean Fouquet, Panna s dítětem, kol. 1450



Mistr Zvěstování z Aix, Zvěstování Panně Marii, střední část triptychu, kol. 1440

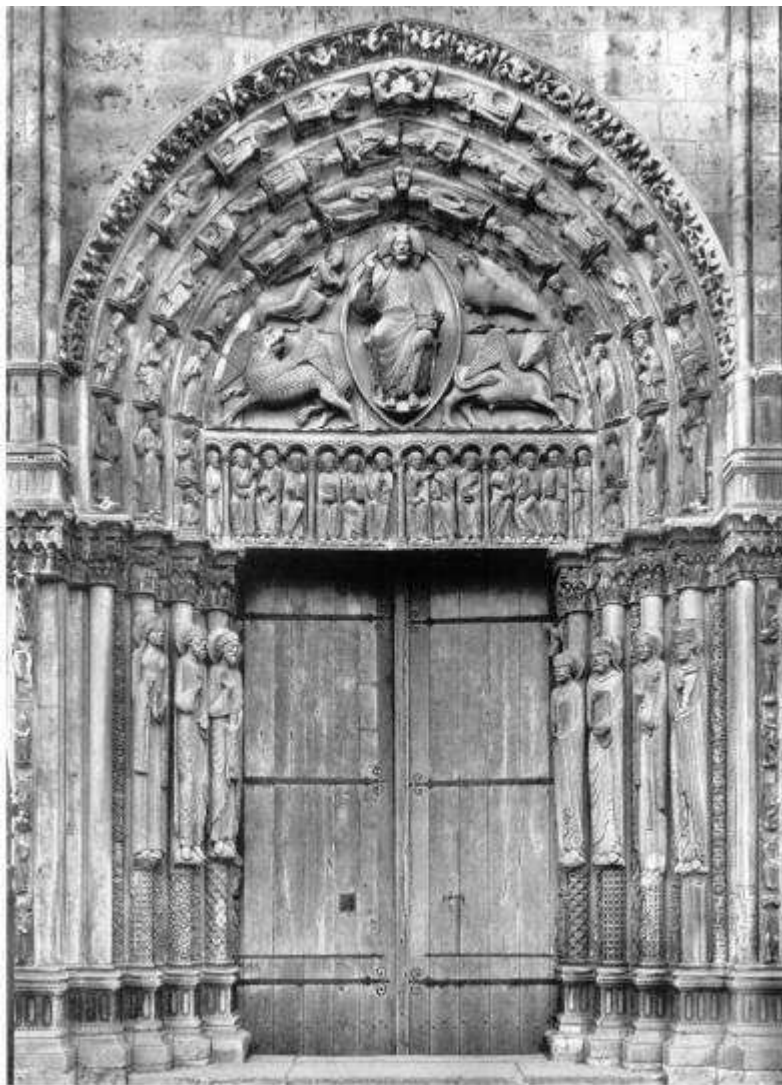


Enguerrand Quarton, Pietà z Avignonu, kol. 1470

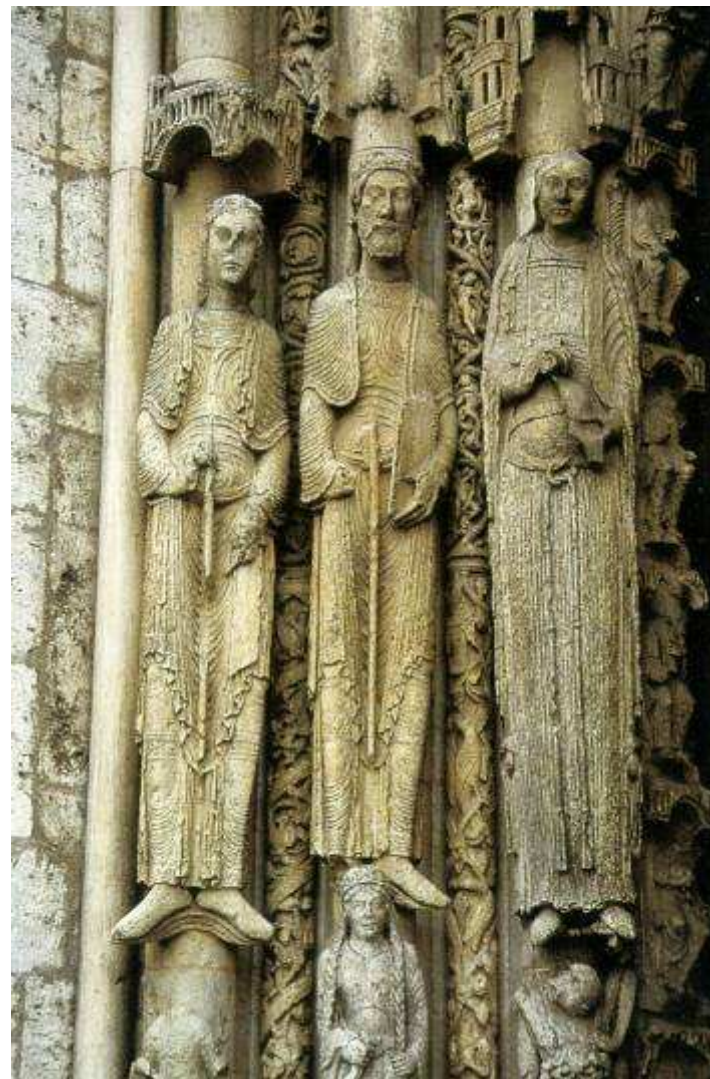
Chartres, západní portál zv. Královský, kolem 1145-50



Chartres, západní portál, detail středního vstupu a severního ostění (mistr C), 1145-50



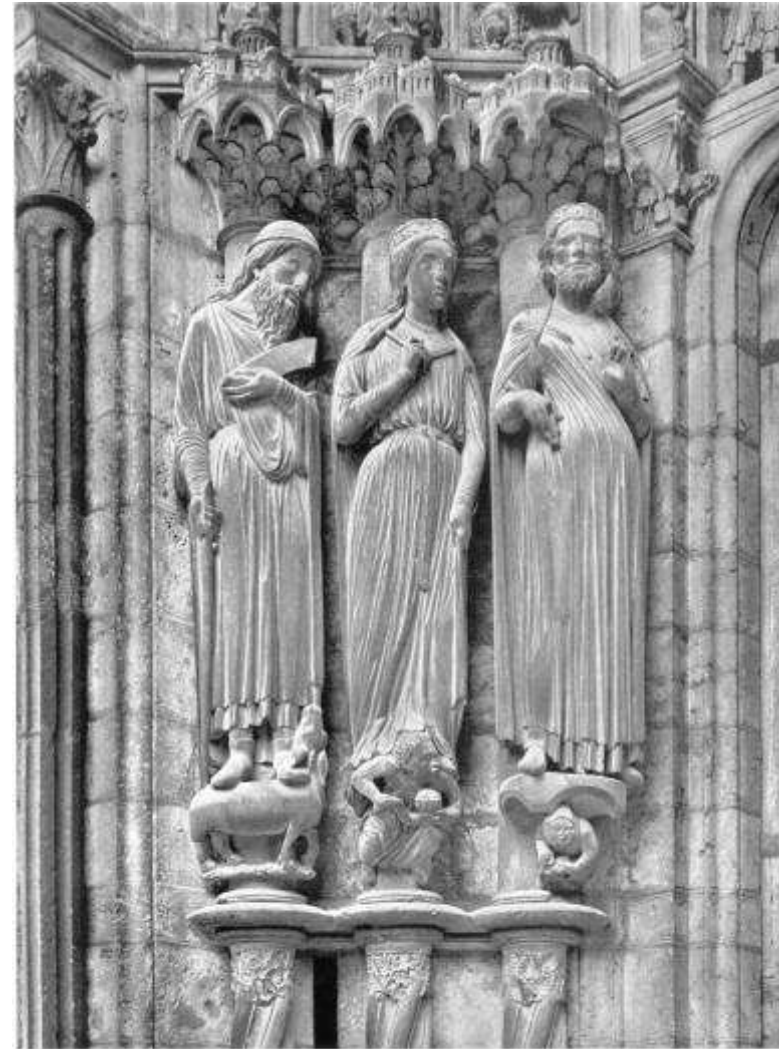
42. Chartres, Katedrál Notre-Dame, střední vstoup, um 1145/50.



Chartres, portál jižního transeptu, kolem 1210-1235

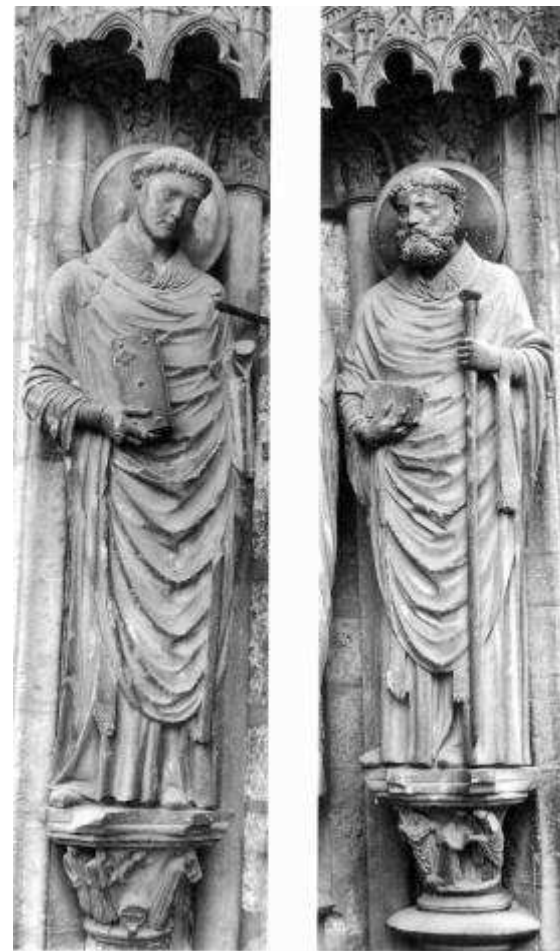
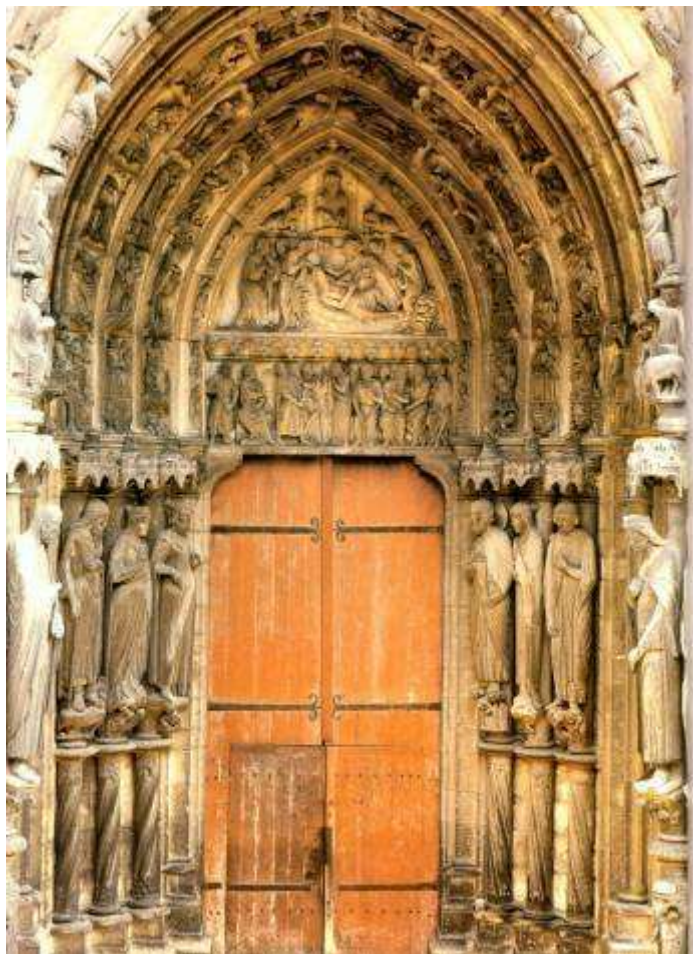


Chartres, ostění severního transeptu (kolem 1204-30) – detail ostění centrálního vstupu (Abraham kol. 1204-10), detail ostění vpravo (Mistr Šalamounovy sochy 1210-1220)

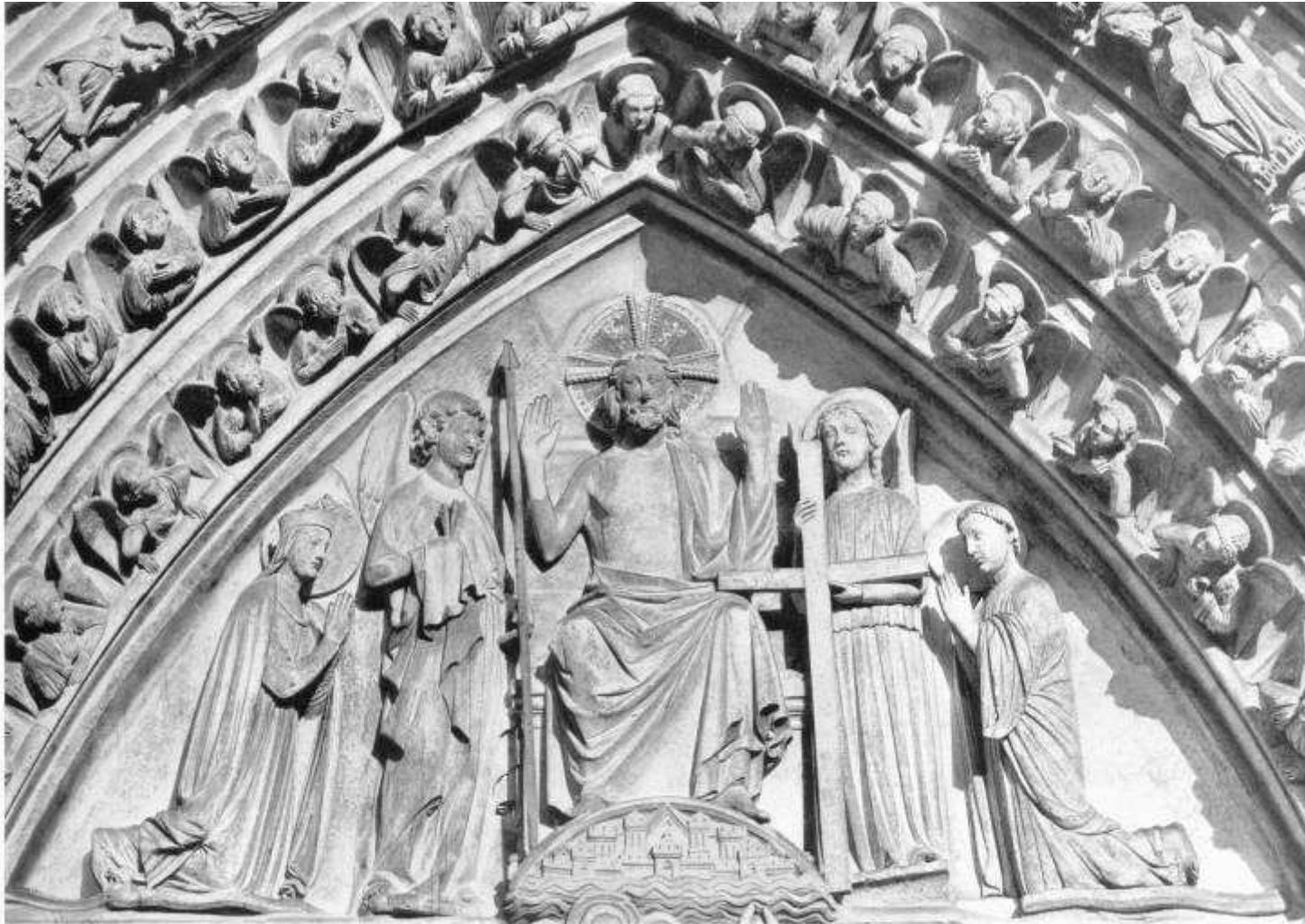


39. Böken, Königin von Saba and Salomon, Chartres, Kathedrale Notre-Dame, rechtes Nordportal, linkes Gewände, um 1220

Chartres, portál severního transeptu, Posmívání se Jobovi (kol.1215-1220); světci z ostění portálu vyznavačů na jižním transeptu (kol. 1230)

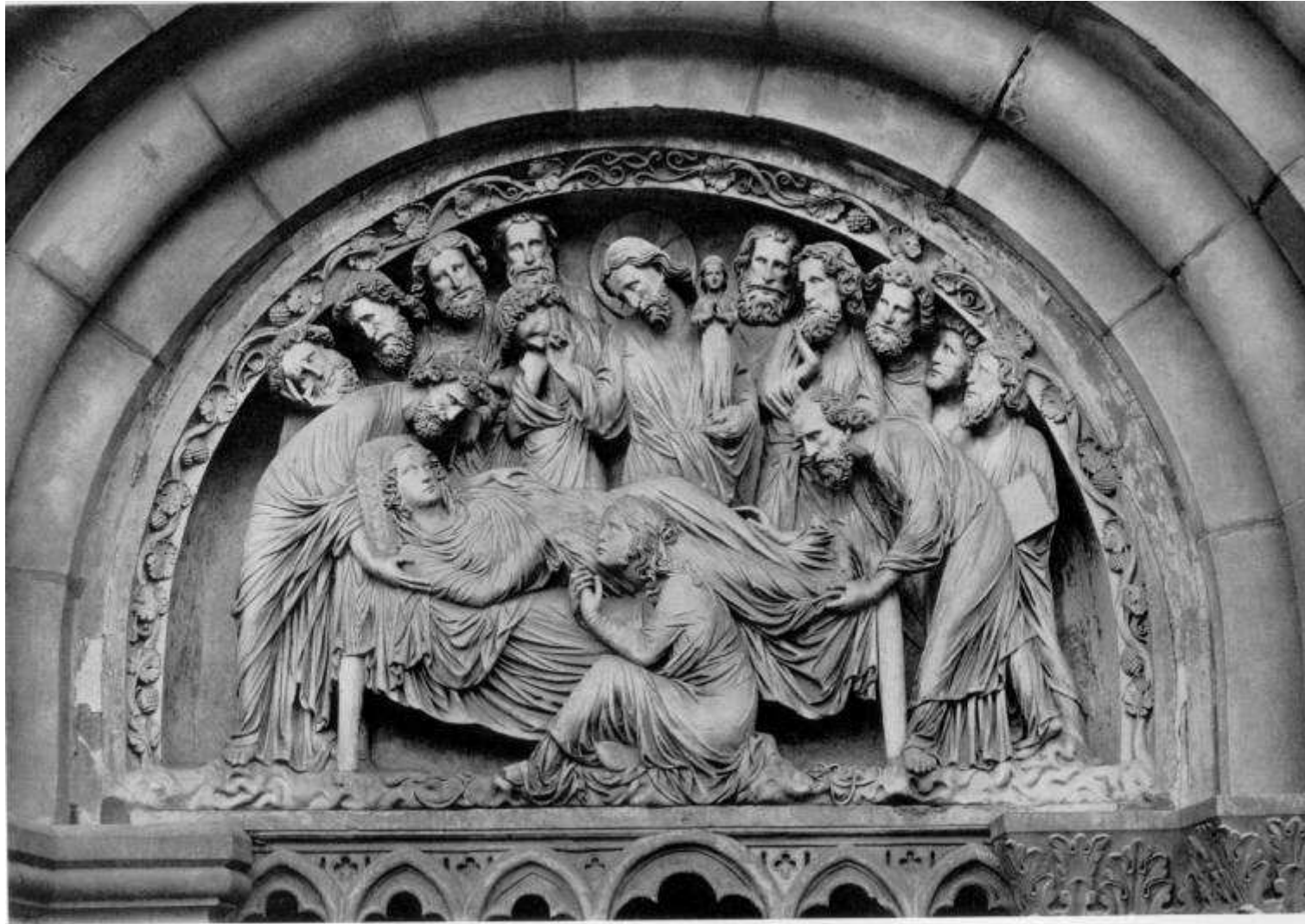


Paříž, Notre Dame, tympanon západního portálu (kol. 1220-30)



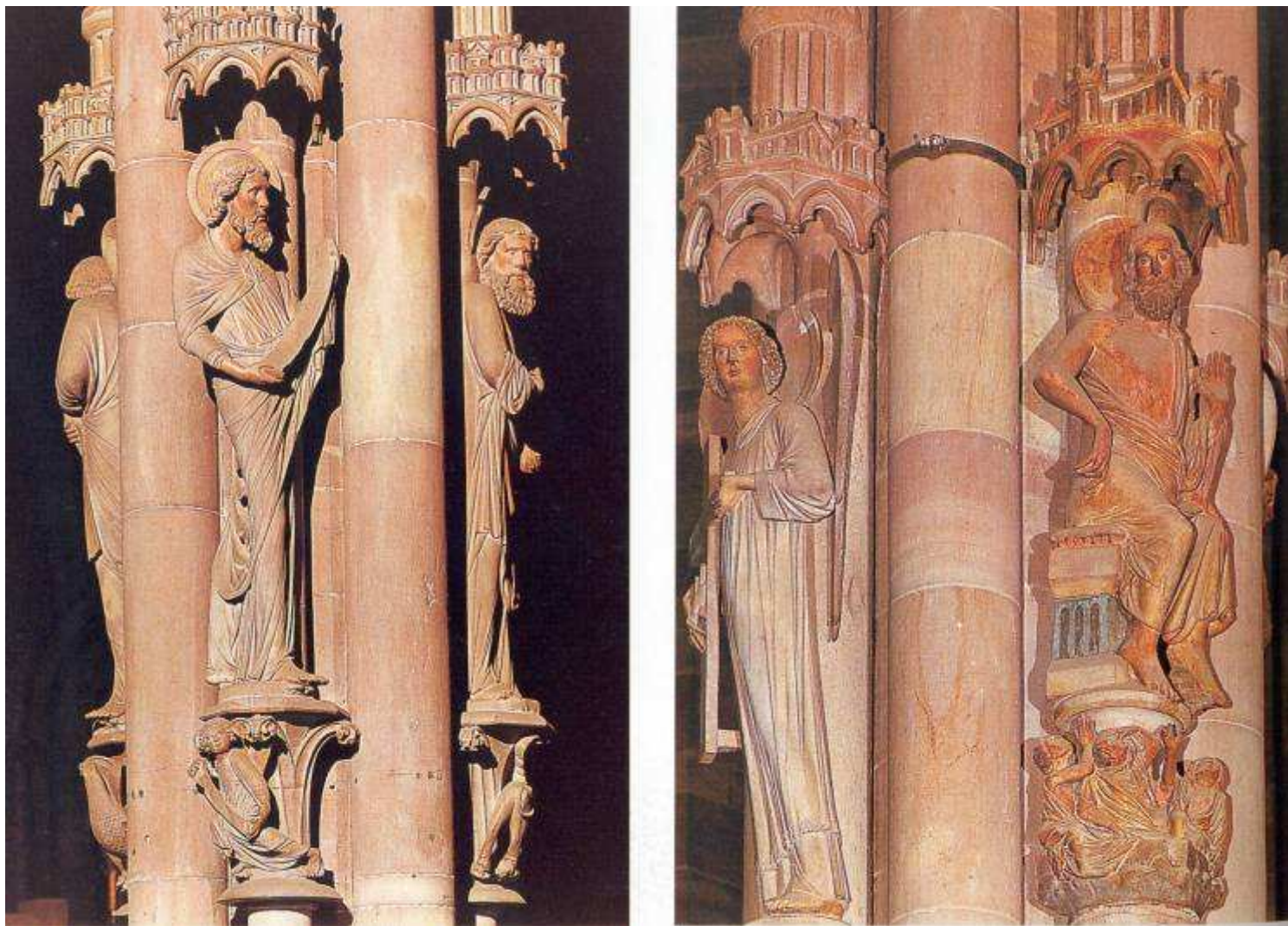
63. Das jüngste Gericht. Paris, Kathedrale Notre-Dame; mittleres Westportal, Tympanon; 1225/30

Štrasburk, tympanon jižního portálu, (30. léta 13. století)



233. *Tod Mariens, Straßburg, Münster Unserer Lieben Frau, linkes Südportal, Tympanon, um 1235*

Štrasburk, Andělský pilíř s Posledním Soudem (kolem 1220-1230)

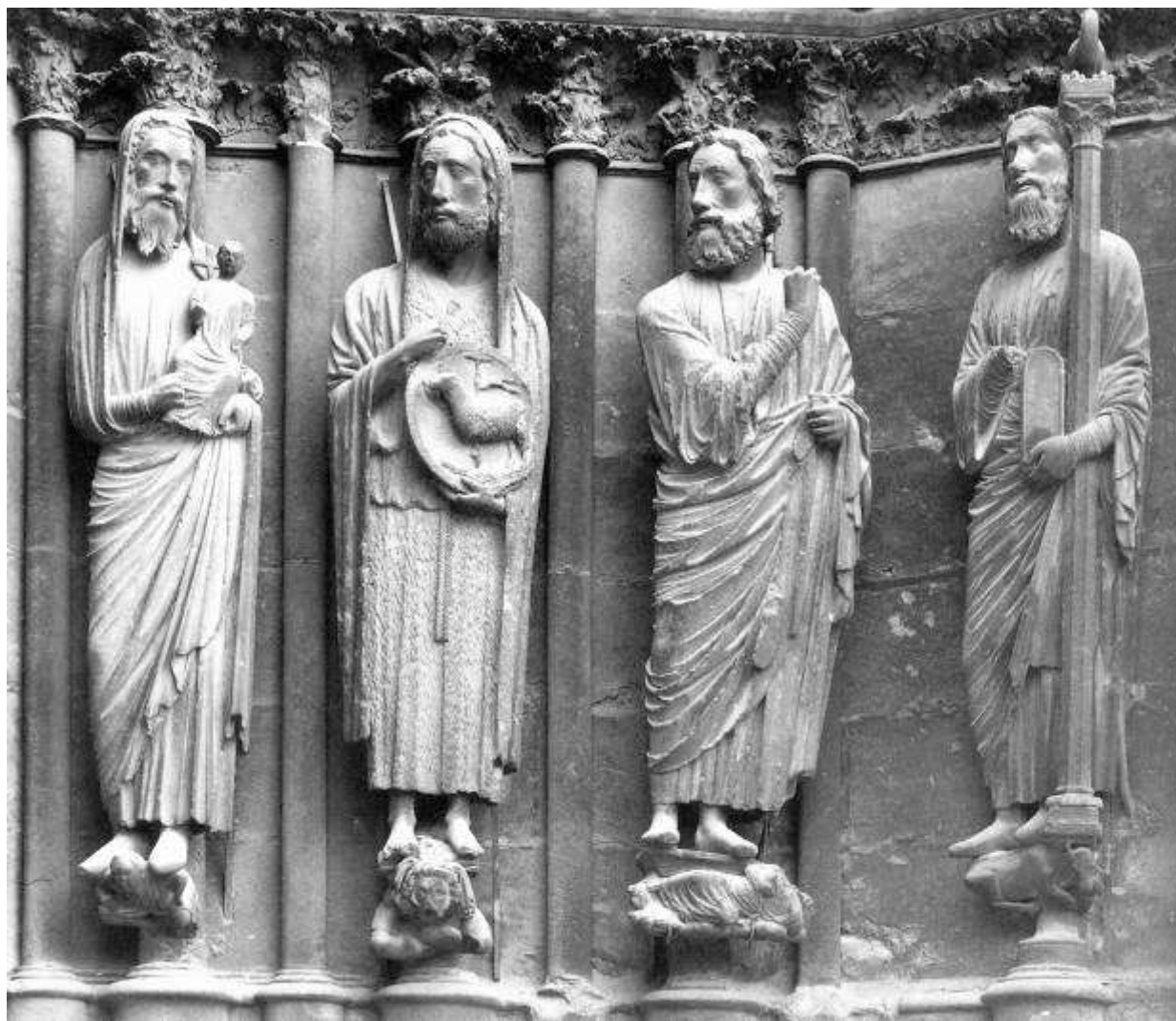


Štrasburk, sochy Církve a Synagogy z ostění jižního portálu transeptu (kol. 1230-35)



276a und b. Kirche und Synagoge, vom Südportal des Münsters Unserer Lieben Frau in Straßburg, um 1235; Straßburg

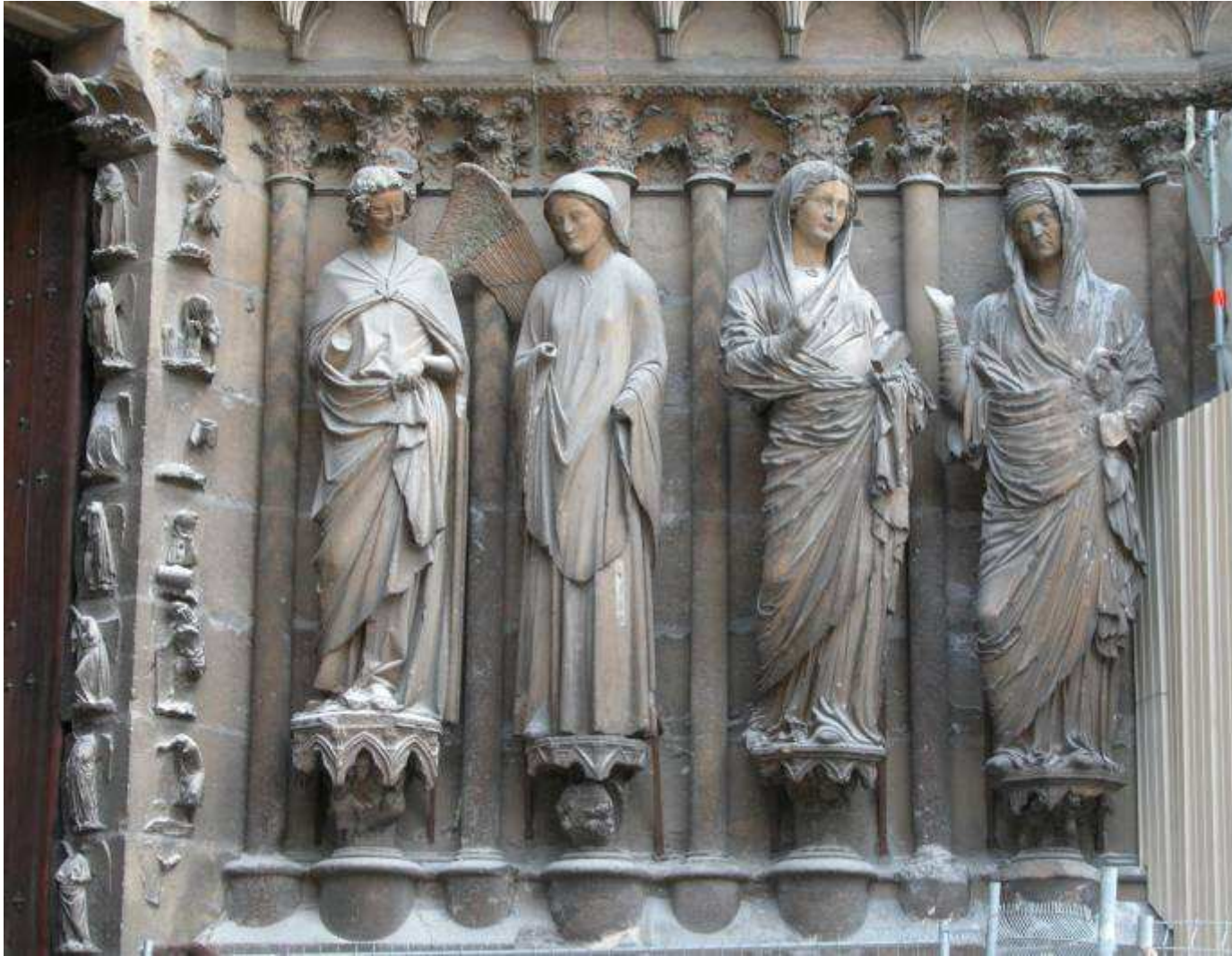
Remeš, západní portál, ostění jižního vstupu (kol. 1215-1220)



Amiens, ostění jižního vstupu západního portálu, Zvěstování, Navštívení, Obětování v chrámu (kol. 1230-5)



Remeš, Zvěstování (kol. 1255 -65) a Navštívení Panny Marie (kol. 1230-3), ostění středního vstupu západního portálu



Remeš - Mistr sv. Josefa, ostění centrálního portálu západního průčelí (kol. 1255-1265)



St. Chapelle, Apoštol z pilířů horního patra (1241-8);
slonovinová Madona ze St. Chapelle (kol. 1250 - 60)



57. Der Apostel Johannes(2), ans der Sainte-Chapelle in Paris, vor 1248; Paris



Remeš, Madona z trumeau západního portálu (kol. 1255-60)



Štrasburk, západní průčelí, Cnosti a Pošetilé Panny (kol. 1280-1300)



Paříž, slonovinový oltářík (kol. 1280-90)



Paříž, Notre Dame, Madona ze St. Aignan (1. třetina 14. stol.)



Jean de Liège, Náhrobek vnitřností Jany z Evreux a Karla IV. z Maubuisson (před 1371)



Jean de Liège, část náhrobku Marie de France, původně v Saint Denis (kolem 1380)



André Beauneveu, náhrobek Karla V. v Saint Denis (1364-5)
Týž, Sv. Kateřina v Courtrai (kolem 1380)



60. André Beauneveu, 1364/65: Liegeffige
Karl V. in Saint-Denis (Länge 197 cm)



61. André Beauneveu, 1373/74: hl. Katarina. Grafenkapelle,
Courtrai (Höhe 186 cm)

Jean de Cambrai (?), Madona Marcoussis (1400-1410)
Paříž, Madona z kláštera sv. Viktora (kolem 1400)



Claus Sluter, vstupní portál kostela katrouzy Champmol v Dijonu (1390-4)



Claus Sluter, Dijon – kartouza Champmol, Tzv. Mojžišova studna (1399-1404)



Claus Sluter, Jean de Marville, Claus de Werve, náhrobek Filipa Smělého v kartouze v Dijonu (1384-1410)

